


城里町(しろさとまち)

| | |
|--|---------------------------------------|
|  町章 〒 311-4391 〈住所〉 茨城県城里町大字石塚1428番地の25 〈TEL〉 029-288-3111 〈FAX〉 029-288-3113 〈HP〉 https://www.town.shirosato.lg.jp/ 〈e-mail〉 machi@town.shirosato.lg.jp | 法人番号 7000020083101 |
| | 地域指定 過疎(一部区域) 山振(一部区域) 特定農山村(一部区域) |
| 公営企業 ※令和3年3月31日現在 法適用(上水) 法非適用(公共下水 特定環境下水 農業集落排水) | 面積 161.80 km ² |
| 町章 類型 IV-1 地方公共団体コード 083101 | 面積 161.80 km ² |

<行政組織>

①長等(令和3年5月1日現在)

| | | | |
|-----|----------------------------|------|-----------|
| 長 | かとうの おさむ 上遠野 修 (42歳) | 任期 | 令和4年9月20日 |
| 副町長 | 仲田 不二雄 | 就任回数 | 2 期目 |

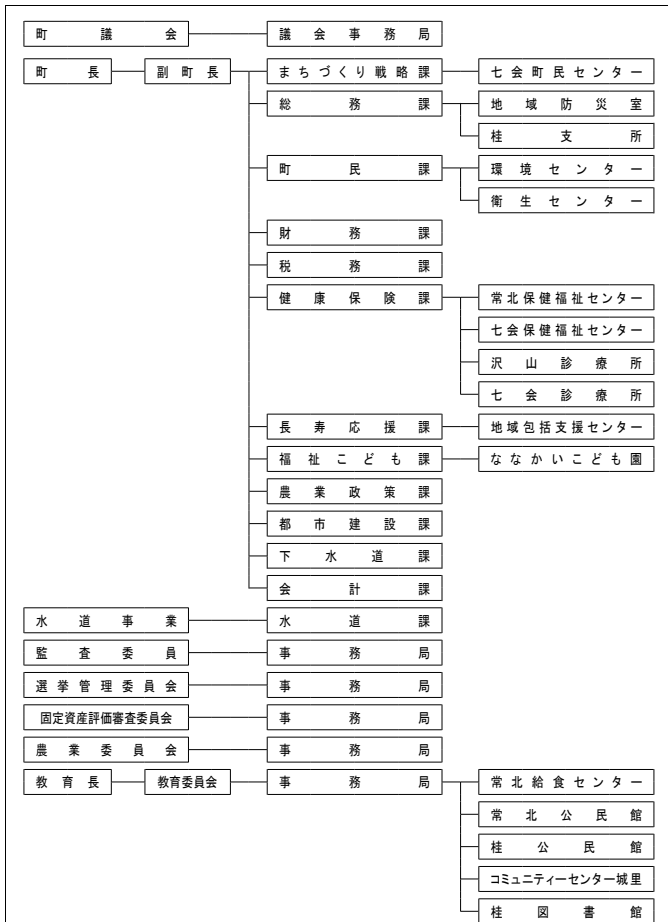
②議会(令和3年5月1日現在)

| | | | |
|-----|-----------------------|------|--------|
| 議長 | 関 誠一郎 | 副議長 | 河原井 大介 |
| 任期 | 令和4年3月11日 | 条例定数 | 14 人 |
| 党派別 | 自民1人、公明1人、共産1人、無所属11人 | 現議員数 | 14 人 |

③職員数(令和2年4月1日現在)

| | | | | | | | |
|--------------|------------------|------------------|------------------|-------------|------|----------|----|
| 全職員数 | 202 | 普通会計関係 | 158 | うち一般行政関係 | 134 | 公営事業会計関係 | 44 |
| 一般行政職の平均給料月額 | 3,105 百円 | ラスパイレース指数 | 97.3 | 地域手当補正後ラス指数 | 97.3 | | |
| 全職員数の推移 | 平成29年4月1日 207 | 平成30年4月1日 209 | 平成31年4月1日 202 | | | | |

④機構図(令和3年4月1日現在)



<概要>

①沿革

平成17年2月1日 合併
常北町 桂村 七会村

②地勢・風土等

平成17年2月1日に誕生した城里町は、茨城県の西北部に位置し、東部は那珂川沿岸に開けた沖積平野地帯で、農地や宅地、工業用地などに利用され、国道123号沿線を中心に、多くの住民が居住している。中西部は、八溝山系の南縁部が標高200m前後の丘陵地帯となっており、藤井川をはじめとする那珂川支流の多くの河川が起伏の激しい地形を作り出し、山林や農地、レクリエーション施設などに利用され、美しい自然が残る静かな地域である一方、県都水戸市に隣接する恵まれた立地環境にある町である。

③人口・世帯数

| | | | | | |
|-----|-------|--------|--------|--------------------|--------|
| 区分 | 国勢調査 | | | 常住人口 (令和3年4月1日) | |
| | 平成17年 | 平成22年 | 平成27年 | | |
| 人口 | 男 | 11,205 | 10,400 | 9,633 | 8,722 |
| | 女 | 11,788 | 11,091 | 10,167 | 9,101 |
| | 合計 | 22,993 | 21,491 | 19,800 | 17,823 |
| 世帯数 | 7,206 | 7,142 | 7,066 | 7,190 | |

④有権者数(令和3年3月1日現在)

| | | | | |
|------|-------|-------|--------|------------------|
| 有権者数 | 男 | 女 | 計 | 高齢人口割合 37.0 % |
| | 8,255 | 8,513 | 16,768 | |

<産業・経済>

①生産・所得(平成30年度)

| | | | |
|---------|--------|------------|----------|
| 市町村内総生産 | 397 億円 | 住民所得 | 457 億円 |
| | | 人口1人当り住民所得 | 2,437 千円 |

②産業構造

| | | |
|-------|---------------|---------------|
| 区分 | 総生産額(平成30年度) | 就業人口(平成27年国調) |
| 第1次 | 2,159 5.4 % | 1,170 11.9 % |
| 第2次 | 12,385 31.2 % | 2,581 26.2 % |
| 第3次 | 24,909 62.8 % | 6,118 62.0 % |
| 総額・総数 | 39,674 - | 10,393 - |

③農業・工業・商業

| | | | |
|----------------------|--------------|-----------------|--------------------------------------|
| 農業 (平成27年2月1日) | 農家数 1,723 | うち専業農家戸数 343 | 農業就業人口 1,424 |
| 製造業 (令和元年6月1日) | 事業所数 30 | 従業者数 881 | 製造品出荷額等 (H30.1.1~12.31) 27,166 |
| 卸・小売業 (平成28年6月1日) | 事業所数 152 | 従業者数 818 | 年間販売額 (H27.1.1~12.31) 11,780 |

④特産物

古内茶、レッドポアロー(赤ネギ)、常陸秋そば、やぶきた茶、米、トマト
栗野春慶塗、桂の雛人形

<財政状況>

①決算収支

(千円・%)

| 区分 | 平成30年度決算 | 令和元年度決算 | 増減率 |
|---------|-----------|------------|------|
| 歳入 | 9,881,870 | 11,040,219 | 11.7 |
| 歳出 | 9,342,032 | 9,471,883 | 1.4 |
| 形式収支 | 539,838 | 1,568,336 | - |
| 実質収支 | 334,451 | 410,846 | - |
| 単年度収支 | 40,395 | 76,395 | - |
| 実質単年度収支 | △ 346,531 | △ 194,635 | - |

②主な歳入・歳出(令和元年度)

(百万円・%)

| 区分 | 決算額 | 構成比 | 増減額 | 増減率 |
|-----------|--------|------|-------|--------|
| 歳入 | 11,040 | - | 1,158 | 11.7 |
| 地方税 | 2,018 | 18.3 | △ 12 | △ 0.6 |
| 地方交付税 | 4,444 | 40.3 | 643 | 16.9 |
| 国庫支出金 | 1,100 | 10.0 | 414 | 60.3 |
| 地方債 | 954 | 8.6 | 99 | 11.6 |
| うち臨財債 | 214 | 1.9 | △ 69 | △ 24.4 |
| その他 | 2,524 | 22.8 | 14 | 0.6 |
| うち繰入金 | 388 | 3.5 | △ 195 | △ 33.4 |
| 歳出 | 9,472 | - | 130 | 1.4 |
| 義務的経費 | 3,676 | 38.8 | △ 87 | △ 2.3 |
| 人件費 | 1,584 | 16.7 | △ 36 | △ 2.2 |
| 扶助費 | 1,229 | 13.0 | 34 | 2.8 |
| 公債費 | 863 | 9.1 | △ 85 | △ 9.0 |
| 投資的経費 | 1,458 | 15.4 | 349 | 31.5 |
| 普通建設事業費 | 1,332 | 14.1 | 223 | 20.1 |
| うち補助 | 476 | 5.0 | 389 | 447.1 |
| うち単独 | 814 | 8.6 | △ 36 | △ 4.2 |
| その他の経費 | 4,338 | 45.8 | △ 132 | △ 3.0 |
| うち繰出金 | 1,635 | 17.3 | 93 | 6.0 |

③主要指標(令和元年度)

・健全化判断基準

| | |
|----------|-----------------------|
| 実質赤字比率 | - % (14.35) |
| 連結実質赤字比率 | - % (19.35) |
| 実質公債費比率 | 10.3 % (25.0) [6.7] |
| 将来負担比率 | 59.6 % (350.0) [41.9] |

・普通会計に関する主な指標

| | | |
|---------------------|------------|----------|
| 財政力指数(令和2年度) | 0.377 | [0.707] |
| 経常収支比率 | 89.8 % | [92.4] |
| 標準財政規模(令和2年度) | 6,213 百万円 | [15,286] |
| 地方債現在高(A) | 10,571 百万円 | [25,735] |
| 債務負担行為支出予定額(B) | 950 百万円 | [5,072] |
| 積立金現在高(C) | 4,766 百万円 | [6,586] |
| 将来にわたる財政負担(D=A+B-C) | 6,755 百万円 | [24,221] |

*1 ()は早期健全化基準、[]は県平均値

*2 県平均のうち実質公債費率及び将来負担比率は加重平均、それ以外は単純平均

④市町村税の状況(令和元年度)

(千円・%)

| 区分 | 調定額 | 収入額 | 徴収率 []は県平均値 |
|-------------------|-----------------------|---------------------|-----------------|
| 市町村民税・個人 (構成比) | 806,625 (38.1) | 782,297 (38.8) | 97.0 [96.8] |
| 市町村民税・法人 (構成比) | 74,168 (3.5) | 72,843 (3.6) | 98.2 [98.8] |
| 固定資産税 (構成比) | 1,007,036 (47.5) | 938,556 (46.5) | 93.2 [96.5] |
| 市町村税合計 (国保除く) | 2,117,931 | 2,017,852 | 95.3 [96.9] |

<公共施設整備状況>(令和元年度) *1は令和2年度

| | | | |
|-----------|-------|----------|--------|
| 小学校 *1 | 5 校 | 体育館 | 4 箇所 |
| 中学校 *1 | 2 校 | プール | 1 箇所 |
| 義務教育学校 *1 | 0 校 | 児童館 | 0 箇所 |
| 幼稚園 *1 | 0 園 | 老人福祉施設 | 12 箇所 |
| 保育所 *1 | 0 箇所 | 病院・一般診療所 | 10 箇所 |
| 認定こども園 *1 | 4 園 | 道路改良率 | 31.6 % |
| 図書館 | 1 箇所 | 道路舗装率 | 48.7 % |
| 公営住宅 | 390 戸 | 上水道等普及率 | 99.1 % |
| 公民館等 | 3 箇所 | 汚水処理普及率 | 90.9 % |

<主要施策等>

①主要施策実施状況

(百万円)

| 名称 | 期間 | 内容 | 概算事業費 |
|----------------|----|--|-------|
| 一般廃棄物処理施設整備 | R3 | 旧ごみ処理施設を解体して、不燃性粗大ごみ処理施設とストックヤードを新たに整備する | 477 |
| 城里町元気アップ振興券事業 | R3 | 新型コロナウイルス感染症の影響により、長引く不況の復興支援策として地域の消費を喚起し需要を創出するための地域振興券を配布する | 138 |
| 公営住宅・子育て支援住宅整備 | R3 | 老朽化した町営南・米沢団地を建て替えて、高齢者や子育て世帯に対応した住居環境を整備する | 56 |
| 放課後児童クラブ施設整備 | R3 | 石塚小学校及び常北小学校の放課後児童クラブを整備し、運営環境の充実を図る | 68 |

②今後の主要課題・特色ある行政等

| |
|--|
| <p><主要課題></p> <ul style="list-style-type: none"> ・行財政改革の推進と財政健全化 ・人口減少及び少子高齢化社会への対応 ・地域医療の充実 ・企業誘致による雇用と税収の確保 ・環境衛生施設の老朽化対応 <p><特色ある行政></p> <ul style="list-style-type: none"> ・次世代育成支援 ・ふれあいの船事業 ・デマンド交通システム運行 ・地元農産物のブランド認証 ・地域おこし協力隊 ・定住者助成金事業(介護・福祉・医療事業所と連携した定住促進事業) ・住宅新築及びリフォーム事業補助 ・住宅新築用地購入事業費補助 ・廃校活用(七会町民センター アツマーレ・県埋蔵文化財センター) |
|--|