

# 高萩市(たかはぎし)

	〒 318-8511 〈住所〉高萩市本町一丁目100番地1 〈TEL〉0293-23-2111 〈FAX〉0293-24-0636 〈HP〉http://www.city.takahagi.ibaraki.jp 〈e-mail〉soumu@city.takahagi.lg.jp	地域指定 辺地(一部区域) 山振(一部区域) 特定農山村	一部事務組合加入事業 退職手当 消防賞しゅつ金 交通共済 消防災害補償 非常勤公務災害 市町村会館管理 滞納処分等 公共下水道 工業用水道 農業共済	公営企業 法適用(上水 工水)
	類型 I-1 地方公共団体コード 082147 面積 193.65 km <sup>2</sup>			

## <行政組織>

### ①長等(平成26年5月1日現在)

長	おだぎ まさよ 小田木 真代 (51歳)	任期	平成30年3月1日
		就任回数	1期目
副市長	小島 隆史		

### ②議会(平成26年5月1日現在)

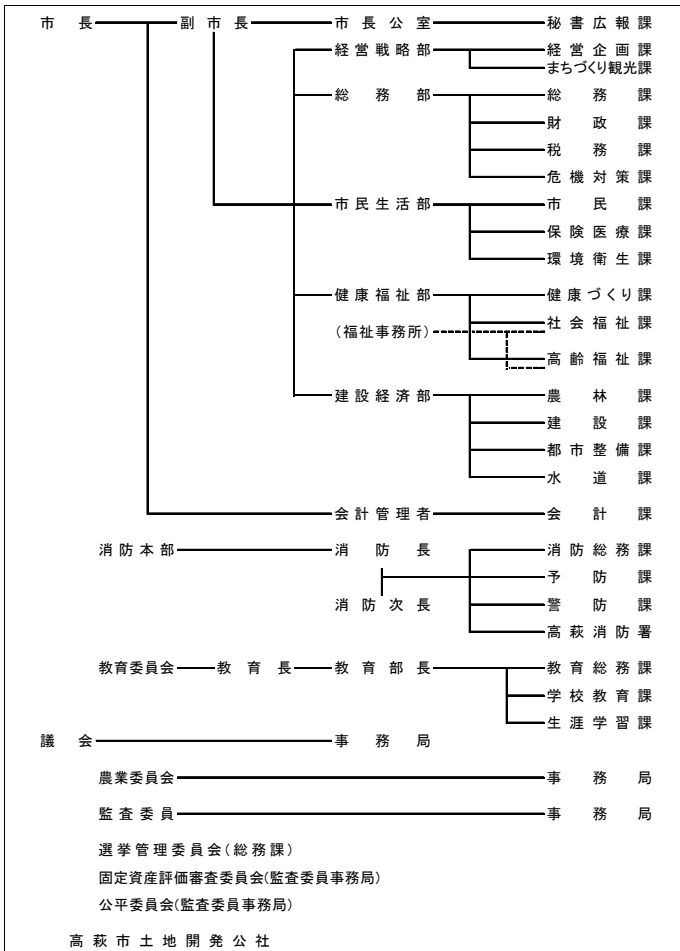
議長	吉川 道隆	副議長	大足 光司
任期	平成27年11月22日	条約定数	16人
		現議員数	16人
党派別	公明2人, 民主1人, 共産1人, 無所属12人		

### ③職員数(平成25年4月1日現在)

全職員数	普通会計関係	うち一般行政関係		公営事業会計関係
	313	283	176	
一般行政職の平均給料月額	3,237 百円	ラスパイレス指数	103.9	参考値※ 96.0
全職員数の推移	平成22年4月1日	平成23年4月1日	平成24年4月1日	
	309	310	310	

※ 参考値は、国家公務員の時限的な(2年間)給与改定特例法による措置がないとした場合の値

### ④機構図(平成26年4月1日現在)



## <概要>

### ①沿革

昭和29年11月23日	市制施行	
昭和32年7月1日	境界変更	北茨城市の一部
昭和63年6月1日	境界変更	北茨城市の一部
平成10年10月1日	境界変更	北茨城市の一部

### ②地勢・風土等

茨城県の北東部に位置し、東は太平洋に面し、西は多賀山地が連なり、その間を花貫川と関根川が流れて溪谷をつくっており、これらの海や山の自然景観は県の自然公園に指定されている。

また、北部は福島県東白川郡塙町と茨城県北茨城市に接している。東京からは約150kmで、常磐自動車道を利用して約2時間の距離に位置する。

市域の総面積は193.65km<sup>2</sup>。県土の3.2%を占める。市域の約85%が山林原野等で、農耕地面積は1,066ha。

### ③人口・世帯数

区分	国勢調査			常住人口 (平成26年4月1日)	
	平成12年	平成17年	平成22年		
人口	男	17,046	16,113	15,161	14,500
	女	17,556	16,819	15,856	
	合計	34,602	32,932	31,017	
世帯数	11,820	11,721	11,661	11,679	

### ④有権者数(平成26年3月2日現在)

有権者数	男	女	計	高齢人口割合 28.2%
	12,608	13,081	25,689	

## <産業・経済>

### ①生産・所得(平成23年度)

市町村内総生産	1,180 億円	就業者1人当り	9,302 千円
住民所得	824 億円	人口1人当り	2,692 千円

### ②産業構造

区分	総生産額(平成23年度)		就業人口(平成22年国調)	
第1次	908	0.8%	583	4.1%
第2次	54,011	45.8%	5,496	38.8%
第3次	62,286	52.8%	7,894	55.8%
総額・総数	117,989	-	14,159	-

### ③農業・工業・商業

農業 (平成22年2月1日)	農家数	うち専業農家戸数	農業就業人口
	783	142	704
製造業 (平成24年12月31日)	事業所数	従業者数	製造品出荷額等 (H24.1~12.31)
	64	3,236	108,580
卸・小売業 (平成24年2月1日)	事業所数	従業者数	年間販売額 (H18.4.1~19.3.31)
	325	2,250	36,882

### ④特産物

高戸味噌、つるつき高萩いちご、翁杉ボールペン・シャープペン・万年筆、翁杉ストラップ、八千代おこし、高萩せんべい、愛娘みそ、めしどろぼうさん、元禄まんじゅう、室来納豆ふるさと自慢、はぎまろクッキー、花貫ゆず味噌、はぎまろワッフル、花貫フルレーヌ、花貫大黒ぱん、花貫大黒あんぱん

<財政状況>

①決算収支

(千円・%)

区分	平成23年度決算	平成24年度決算	増減率
歳入	15,537,299	17,663,174	13.7
歳出	14,276,271	16,575,742	16.1
形式収支	1,261,028	1,087,432	-
実質収支	477,284	575,183	-
単年度収支	△ 50,624	97,108	-
実質単年度収支	△ 15,165	590,981	-

②主な歳入・歳出(平成24年度)

(百万円・%)

区分	決算額	構成比	増減額	増減率
<b>歳入</b>	17,663	-	2,126	13.7
地方税	4,218	23.9	△ 37	△ 0.9
地方交付税	3,253	18.4	△ 1,349	△ 29.3
国庫支出金	4,099	23.2	2,212	117.2
地方債	1,071	6.1	△ 30	△ 2.7
うち臨財債費	612	3.5	-	-
その他	5,022	28.4	-	-
うち繰入金	580	3.3	-	-
<b>歳出</b>	16,576	-	2,300	16.1
義務的経費	6,754	40.7	202	3.1
人件費	2,576	15.5	62	2.5
扶助費	2,024	12.2	△ 48	△ 2.3
公債費	2,154	13.0	188	9.6
投資的経費	2,498	15.1	-	-
普通建設事業費	1,019	6.1	11	1.1
うち補助	428	2.6	△ 19	△ 4.3
うち単独	568	3.4	32	6.0
その他の経費	7,324	44.2	-	-
うち繰出金	1,767	10.7	-	-

③主要指標(平成24年度)

・健全化判断基準

実質赤字比率	- % ( 13.95 )
連結実質赤字比率	- % ( 18.95 )
実質公債費比率	17.2 % (25.0) [9.8]
将来負担比率	128.2 % (350.0) [55.0]

・普通会計に関する主な指標

財政力指数(平成23年度～平成25年度)	0.578	[0.693]
経常収支比率	97.5 %	[88.7]
標準財政規模(平成25年度)	7,396 百万円	[15,113]
地方債現在高(A)	16,410 百万円	[22,770]
債務負担行為支出予定額(B)	1,237 百万円	[2,718]
積立金現在高(C)	4,039 百万円	[6,994]
将来にわたる財政負担(D=A+B-C)	13,608 百万円	[18,495]

※1 ( )は早期健全化基準、[ ]は県平均値

※2 県平均のうち実質公債費率及び将来負担比率は加重平均、それ以外は単純平均

④市町村税の状況(平成24年度)

(千円・%)

区分	調定額	収入額	徴収率 [ ]は県平均値
市町村民税・個人 (構成比)	1,436,974 ( 31.7 )	1,327,312 ( 31.5 )	92.4 [90.5]
市町村民税・法人 (構成比)	471,974 ( 10.4 )	468,236 ( 11.1 )	99.2 [98.0]
固定資産税 (構成比)	1,981,141 ( 43.7 )	1,818,147 ( 43.1 )	91.8 [89.8]
市町村税合計 (国保除く)	4,530,237	4,218,411	93.1 [91.3]

<公共施設整備状況>(平成24年度) ※1は平成25年度 ※2は平成23年度

小学校 ※1	5 校	プール	0 か所
中学校 ※1	4 校	児童館	0 か所
幼稚園 ※1	4 園	老人福祉施設 ※2	10 か所
保育所 ※1	5 か所	病院・一般診療所	22 か所
図書館	1 か所	道路改良率	47.7 %
公営住宅	671 戸	道路舗装率	56.9 %
公民館等	2 か所	上水道等普及率	97.3 %
体育館	1 か所	污水处理普及率	91.0 %

<主要施策等>

①主要施策実施状況

(百万円)

名称	期間	内容	概算 事業費
災害公営住宅整備事業	H25 ～ H26	市営手綱住宅(26戸)の建設工事	515
公営住宅避難設備整備事業	H25 ～ H27	市営高浜住宅避難用外階段を整備する	385

②今後の主要課題・特色ある行政等

<主要課題>

- ・東日本大震災復興(本庁舎再建)に向けた対応
- ・企業誘致の推進
- ・少子高齢化社会への対応と定住人口の確保
- ・行財政健全化施策の推進
- ・住民との協働による活力ある街づくりの推進

<特色ある行政>

「市民のために、市民とともに」  
子育て支援の充実→子育てネットワークの構築

- ① 出会い: 出会いの場創出事業
- ② 結婚: 新婚家庭家賃助成
- ③ 妊娠・出産: 出産祝品購入助成(おむつ、ミルク等)
- ④ 子育て: マル補助対象拡大、子育て安心ダイヤル設置