


常陸太田市(ひたちおおたし)

	<住所>313-8611 常陸太田市金井町 3690 <Tel> 0294-72-3111 <Fax> 0294-72-3002 <HP>http://www.city.hitachiota.ibaraki.jp/ <e-mail>info@city.hitachiota.ibaraki.jp	地域指定 都市開発 特定農山村	一部事務組合加入事業 議会議員公務災害補償、退職手当支給事務、非常勤職員公務災害補償、じんかい処理、し尿処理、消防災害補償、交通災害共済事業、農業共済事業、滞納整理事務	公営企業 上水道、下水道、農業集落排水、工業用水道
	類型 I-3 コード番号 082121 面積 109.50k m ²			

<行政組織>

①議会(H15.3.1 現在)

議長	小祝 隆雄	副議長	益子 寿
任期	H15.4.30	定数	22名
現議員数	22名		
党派別	自民 18	公明 1	共産 1 無 2

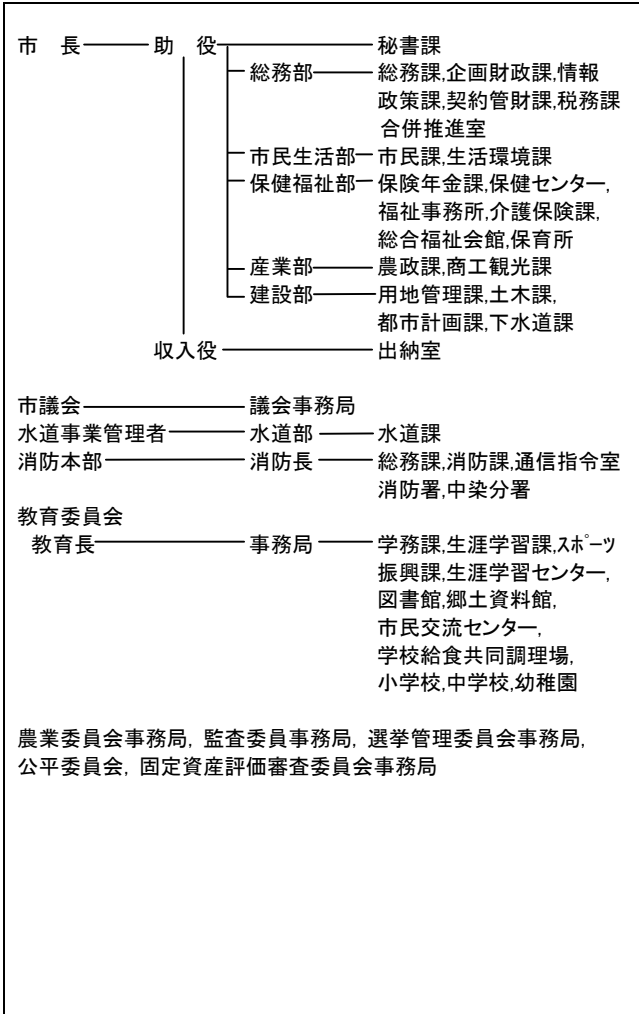
②三役(H15.3.1 現在)

長	渡辺 龍一	任期	H18.1.26
助役	栗田 健二	収入役	関 勇

③職員数 (人)

職員数	H12年	H13年度	H14年度	
		454	452	454
職員構成 (H14.4.1)	普通会計	400	一般行政職	217
	うち施設関係	94	技能労務職	53
	職員一人 当たり住民数	90.6	企業職	24
			消防職	78
	公営事業会計	54	教育職	24
	合計	454	その他	58

④機構図(H15.4.1 現在)



<概要>

①沿革

昭和29年7月15日	太田町に編入	機初村	西小沢村	幸久村
		佐竹村	菅田村	佐都村
昭和29年7月15日	市制施行(名称変更)	常陸太田市		
昭和30年3月1日	編入	世矢村	河内村の一部	

②地勢・風土等

県の北東部に位置し、市北部は阿武隈山系の丘陵地帯、南部は平野がひろげ肥沃な田園地帯となっている。水田が緑く景観は美しく、懐かしい心地よさを与えてくれる。気象条件は比較的温暖で四季の変化に富み、台風の被害や積雪もまれである。市の東部は日立市に隣接し宅地化が進む。
 現在自然との共生を念頭に、市民ひとりひとりが安心してのびのびと暮らせるまち「ホットタウンひたちおおたし」を都市像として、保健・医療・福祉の充実、居住環境の整備、産業の振興、生涯学習・文化・教育の向上を図っている。
 名所旧跡：水戸徳川家の墓所「瑞龍山」 水戸光圀(水戸黄門)の隠居所「西山荘」など

③人口・世帯数

人口(人)	性別	国勢調査			常住人口 (H15.3.1)
		H2	H7	H12	
男	男	18,227	19,228	19,247	19,126
	女	19,397	20,317	20,433	20,392
合計	合計	37,624	39,545	39,680	39,518
世帯数		10,700	11,872	12,634	13,014

④有権者数(H14.12.2 現在) ⑤高齢人口割合(H12 国勢調査)

有権者数 (人)	男	女	計	高齢人口割合
	15,604	16,559	32,163	

<産業・経済>

①生産・所得(平成11年度)

市町村内総生産	958億円	就業者1人当たり	6,601千円
住民所得	1,056億円	人口1人当たり	2,628千円

②産業構造 (百万円・人)

区分	総生産額(H11年度)	就業人口(H12国調)
第1次	1,868 2.0%	2,214 11.20%
第2次	34,575 36.1%	6,173 31.23%
第3次	61,781 64.5%	11,358 57.47%
総額・総数	95,834 —	19,765 —

③農業・工業・商業 (人・百万円)

農業 (H12.2.1)	農家数	農業就業人口	農業粗生産額 (H11.1.1~H11.12.31)
	3,137	3,094	344(千万円)
製造業 (H13.2.31)	事業所数	従業者数	製造品出荷額等 (H13.1.1~H13.12.31)
	84	1,593	32,642
卸・小売業 (H14.6.1)	商店数	従業者数	年間販売額 (H13.4.1~H14.3.31)
	456	2,524	41,865

④特産物

ぶどう、梨、椎茸、ちまき

<財政状況>

①決算収支

(千円・%)

年度	H12 決算	H13 決算	増減率
歳入	15,911,644	13,373,138	-16.0
歳出	15,434,429	12,984,158	-15.9
形式収支	477,215	388,980	—
実質収支	343,094	342,741	—
単年度収支	104,406	-353	—
実質単年度収支	315,427	270,191	—

②主な歳入・歳出(平成13年度)

(百万円・%)

区分	決算額	構成比	増減額	増減率
歳入	13,373	—	-2,539	-16.0
地方税	3,769	28.2	79	2.1
地方交付税	4,658	34.8	-141	-2.9
国庫支出金	926	6.9	-9	-0.9
地方債	626	4.7	-1,913	-75.3
その他	3,394	25.4	—	—
歳出	12,984	—	-2,450	-15.9
義務的経費	5,857	45.1	0	0
人件費	3,522	27.1	88	2.6
扶助費	937	7.2	46	2.2
公債費	1,398	10.8	46	3.4
投資的経費	2,361	18.2	—	—
普通建設事業費	2,361	18.2	-2,810	-54.3
うち補助	659	5.1	-259	-28.2
うち単独	1,701	13.1	-2,531	-60.7
その他の経費	4,766	36.7	—	—

③主要指標(平成13年度)

区分	指数等
基準財政収入額(H14)	3,487 百万円
基準財政需要額(H14)	7,525 百万円
標準税収入額等(H14)	4,580 百万円
標準財政規模(H14)	8,612 百万円
財政力指数(H12~14)	0.456
経常収支比率	82.6 %
公債費負担比率	12.4 %
起債制限比率(3ヶ年平均)	9.5 %
税の徴収率(現年)	97.9
税の徴収率(合計)	93.1
ラスパイレズ指数(H14.4.1)	100.7

④将来にわたる財政負担(単位:千円, %)

	現在高	比率
地方債現在高(A)	11,994,718	139.3
債務負担行為による 翌年度支出予定額(B)	582,213	
実質債務残高(C A+B)	12,576,931	146.0
積立金現在高(D)	4,545,543	52.8
将来にわたる財政負担(E C-D)	8,031,388	93.3

⑤市町村税の状況(平成13年度)

(千円・%)

区分	調定額	収入額	徴収率
市町村民税 (構成比)	1,824,841 (45.1)	1,736,029 (46.1)	95.1
固定資産税 (構成比)	1,760,882 (43.5)	1,593,317 (42.3)	90.5
その他の税 (構成比)	464,566 (11.4)	440,109 (11.6)	94.7
合計	4,050,289	3,769,455	93.1

<公共施設整備状況>(平成13年度)

小学校	10校	老人福祉施設	1ヶ所
中学校	4校	病院・診療所	73ヶ所
幼稚園	8園	道路改良率	32.5%
保育所	6ヶ所	道路舗装率	49.9%
図書館	1ヶ所	ごみ焼却処理率	73.1%
公営住宅	479戸	し尿衛生処理率	99.9%
1人当たり公園面積	8.2㎡	上水道等普及率	99.0%
公民館等	10ヶ所	排水等処理率	57.20%
体育館	1ヶ所	施設充足率(公私 立幼稚園保育所)	91.7%
プール	3ヶ所		

<主要施策等>

①主要施策実施状況

(百万円)

名称	期間	内容	概算 事業費
消防庁舎建設事業	H12 ~ H16	○庁舎棟:鉄筋コンクリート3階建一部 鉄骨2階建,約2,600㎡ ○附属棟:訓練棟,資機材倉庫	1,380
保育園建設事業	H13 ~ H15	○定員 140名 ○木造・平家建,約1,300㎡	497
街なみ環境整備事業	H10 ~ H19	○街なみ整備促進地域 6.64ha ○道路美装化,小公園整備等	700
水環境整備事業	H8 ~ H15	○用水路改良による水際線整備 ○中江用水改良 L=約700m	282
統合幼稚園建設事業	H14 ~ H15	○定員 210名 ○木造・平家建,約1,200㎡	454

②今後の主要課題・特色ある行政等

<p><主要課題></p> <ul style="list-style-type: none"> ・市町村合併の推進 ・駅周辺整備の推進 ・峰山中学校屋内運動場整備事業 ・(仮称)北部地域統合幼稚園整備事業 <p><特色ある行政></p> <ul style="list-style-type: none"> ・市民バスの運行 ・エコミュージアム構想の推進 ・高度情報化施策の推進
