

# 福島第一原子力発電所事故に係る 特別調査結果の概要について

平成26年2月10日(月)

茨城県東海地区環境放射線監視委員会

# 目次

1. 環境放射線の測定結果(P.3～4)
2. 海水・海底土の測定結果(P.5～6)
3. 公共用水域の水質・底質(P.7～8)
4. 農畜水産物の測定結果(P.9)
5. 県内における指定廃棄物(平成25年12月末現在)  
(P.10)
6. 除染の状況(P.11)

# 1. 環境放射線の測定結果

## (1) 航空機モニタリング(原子力規制庁)

### <平成25年度航空機モニタリング>

#### ○ 頻度

- 福島第一原子力発電所から80km圏内； 2回/年
- 福島第一原子力発電所から80km圏外； 1回/年

#### ○ 測定間隔(飛行間隔)

##### 80km圏内

- 0.6km； 避難指示区域
- 0.9km； 0.2 $\mu$ Sv/h以上の地域(H25.3.1公表データ)
- 1.8km； その他の地域

##### 80km圏外

- 1.0km； 0.2 $\mu$ Sv/h以上の地域(H25.3.1公表データ)
- 3.0km； その他の地域

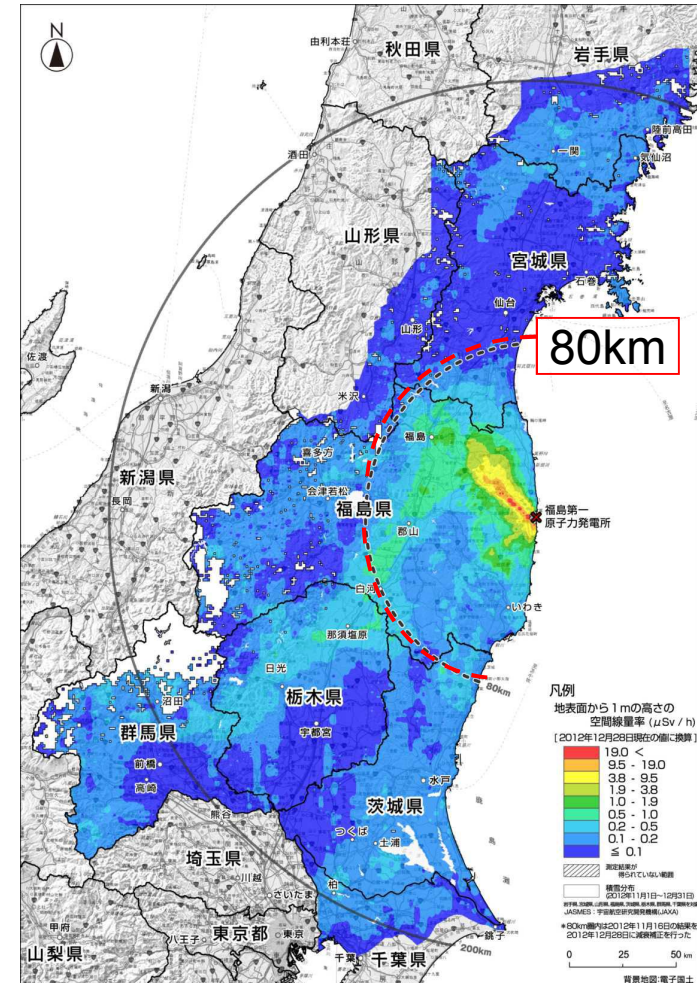
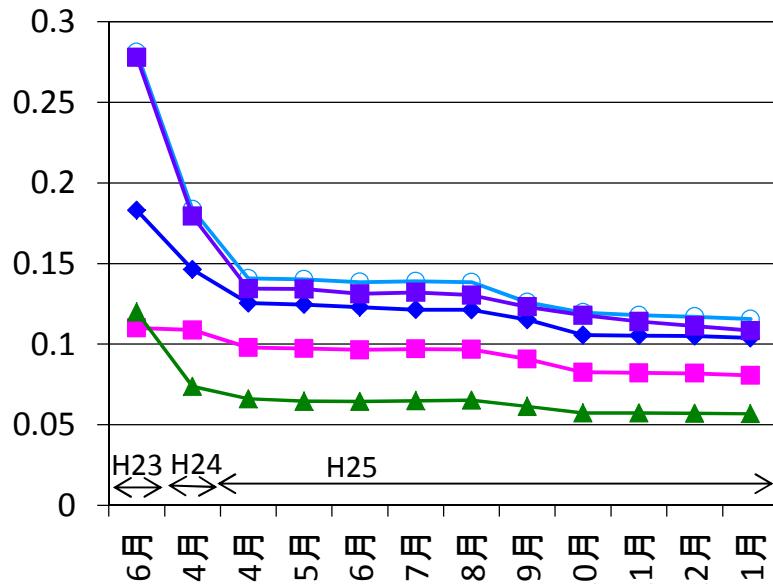


図 航空機モニタリングの結果  
(地表面から1m高さの空間線量率)  
(平成24年12月28日の値に換算)

## (2) 空間線量率



平成23年度以降に測定した1m高さの空間放射線量率の変動(H26.1まで)

最大値

守谷市

0.110  $\mu$ Sv/時

(単位: マイクロシーベルト/時)  
  
 : 0.1 未満  
 : 0.1 以上

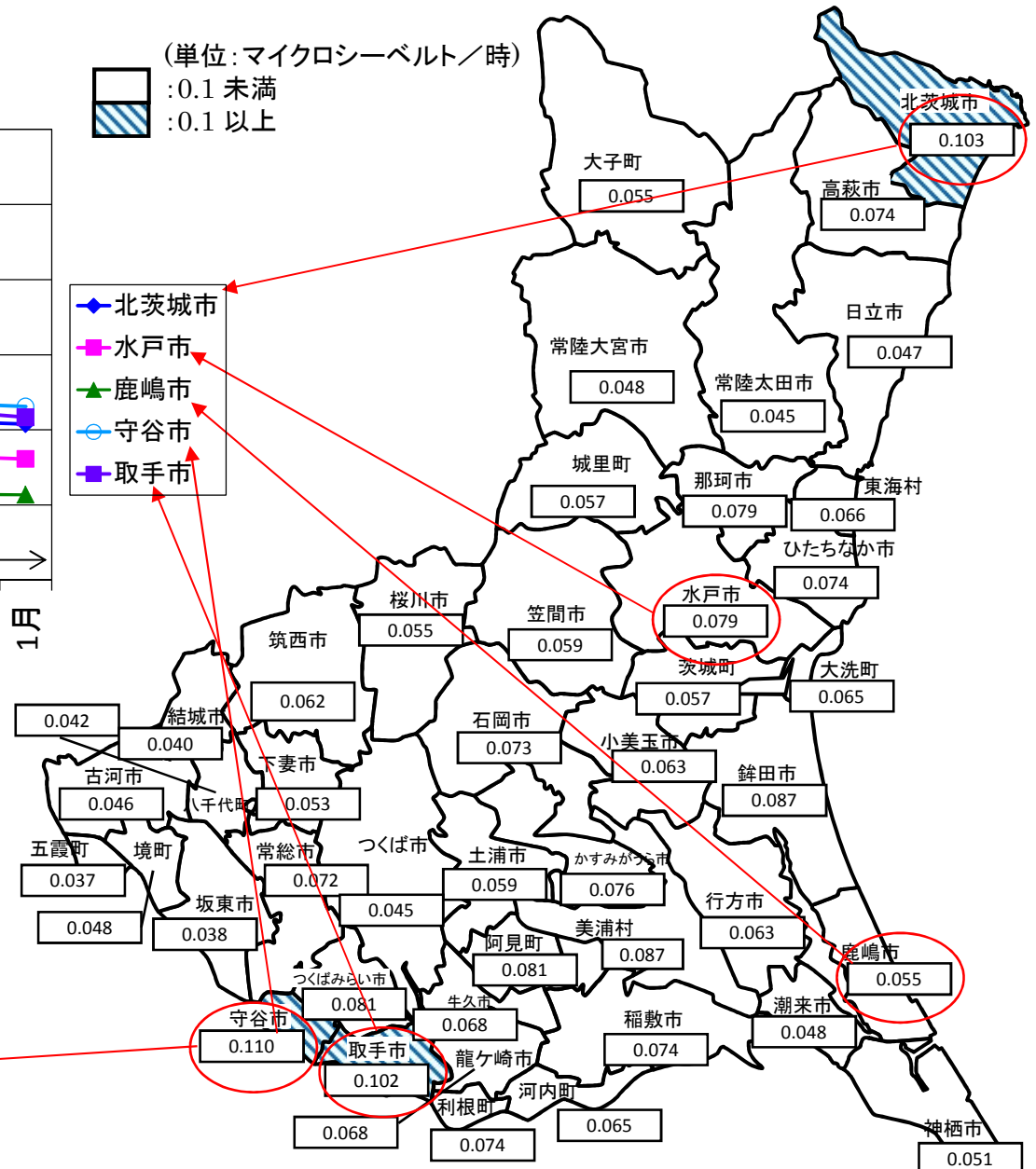


図 H26.1.31 全市町村放射線量率測定結果(地上 1 m)<sup>4</sup>

## 2. 海水・海底土の測定結果(原子力規制庁等)

### <平成25年度海域モニタリング>

表 海水測定結果(H25.8採水分) (単位;Bq/L)

海水		Cs134	Cs137
H25.8/11 ~8/15	表層	ND~0.0028	0.0017~0.0068
	中層	ND~0.0011	0.0015~0.0033
	下層	ND~0.0028	0.0013~0.0073

※ ND ; 検出下限値未満

表 海底土測定結果(H25.11採泥分)  
(単位;Bq/kg乾土)

海底土	Cs134	Cs137
H25.11/11 ~11/22	0.58~65	1.6~150

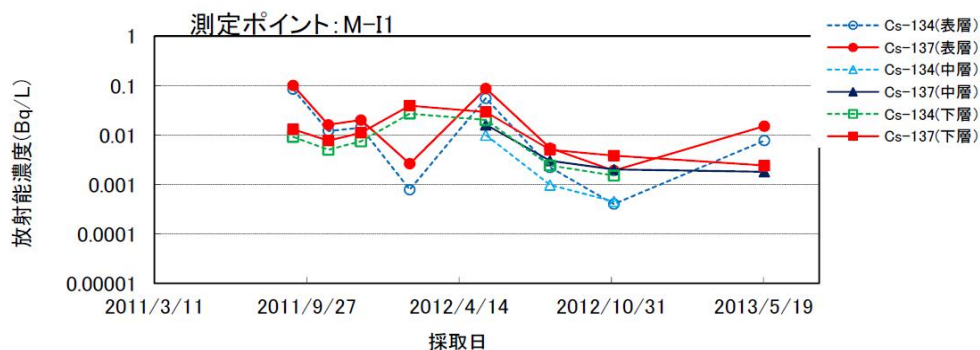


図 海水測定結果(出典;原子力規制庁)



図 茨城県沖の海域モニタリング地点  
(平成25年4月以降)  
(出典;原子力規制庁等)

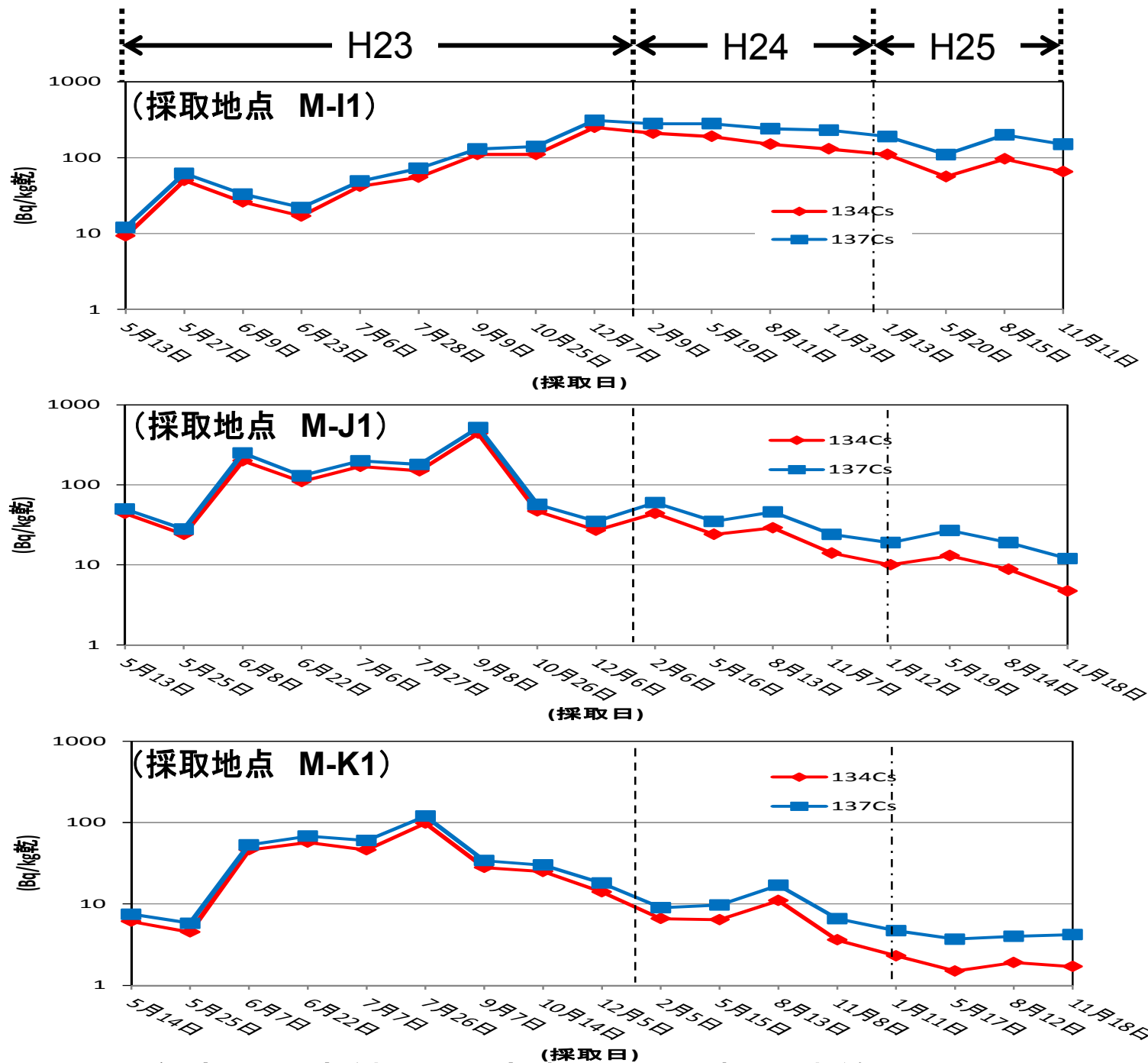


図 海底土測定結果(測定者;原子力規制庁等)



### 3. 公共用水域の水質・底質測定

#### (1) 茨城県内の河川・湖沼・ダム等の水質・底質測定(環境省実施)

○ 測定期間：平成23年8月～平成25年11月

○ 対象河川等数：77 河川・湖沼・沿岸域・ダム

○ 測定回数：9回(6回※)

※ 括弧内はダムの測定回数  
平成24年10月から計6回実施

#### 第9回(6回)測定結果

	放射性物質	結果
水質 (Bq/L)	放射性ヨウ素	不検出
	放射性セシウム	不検出
底質(Bq/ kg乾土)	放射性ヨウ素	不検出
	放射性セシウム	不検出 ～3,900

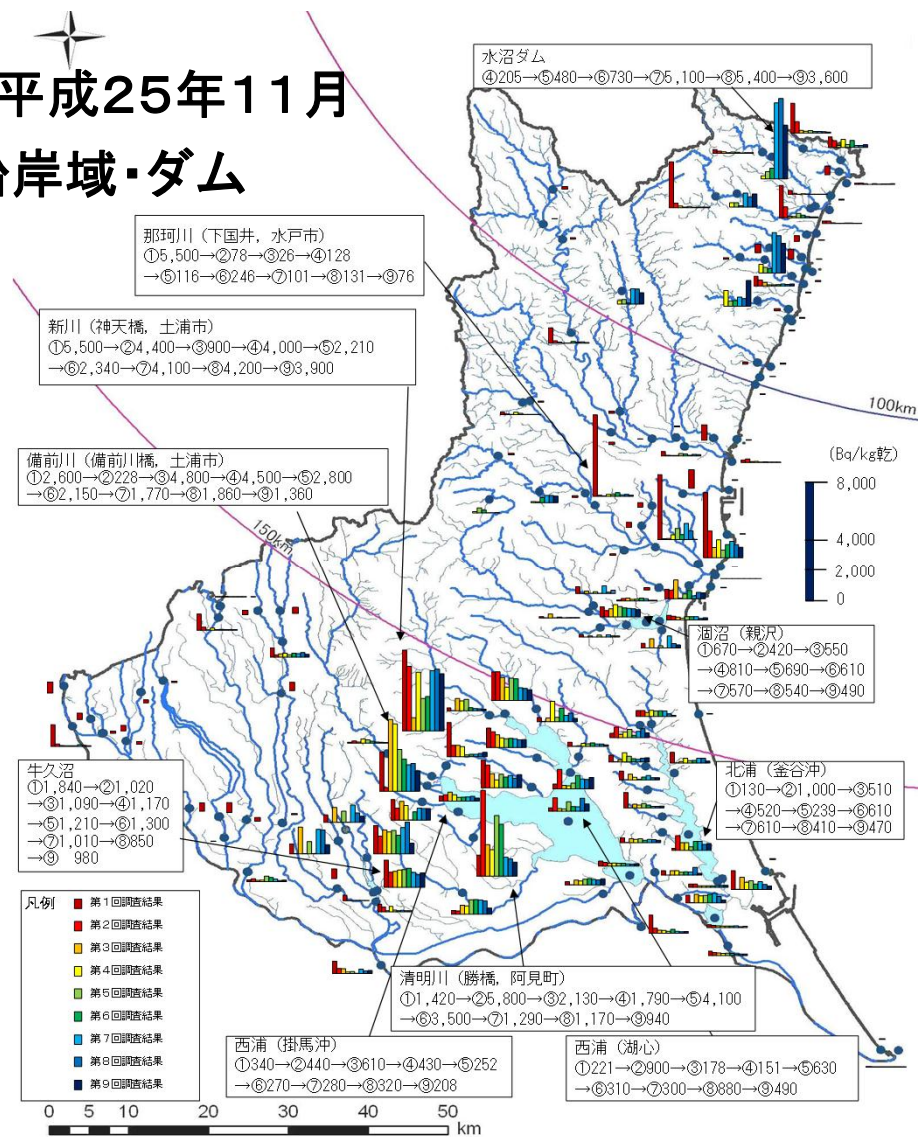


図 公共用水域等の放射性物質モニタリング調査結果(底質の放射性セシウム濃度) 出典: 県環境対策課

## (2) 霞ヶ浦流入河川及び湖内の水質・底質測定(環境省・県実施)

○ 測定期間：平成23年8月～平成25年12月

○ 対象河川等数：64河川・水路・霞ヶ浦湖内

○ 測定回数：9回

### 第9回測定結果

	放射性物質	結果
水質 (Bq/L)	放射性ヨウ素	不検出
	放射性セシウム	不検出
底質 (Bq/kg乾土)	放射性ヨウ素	不検出
	放射性セシウム	39～3,900

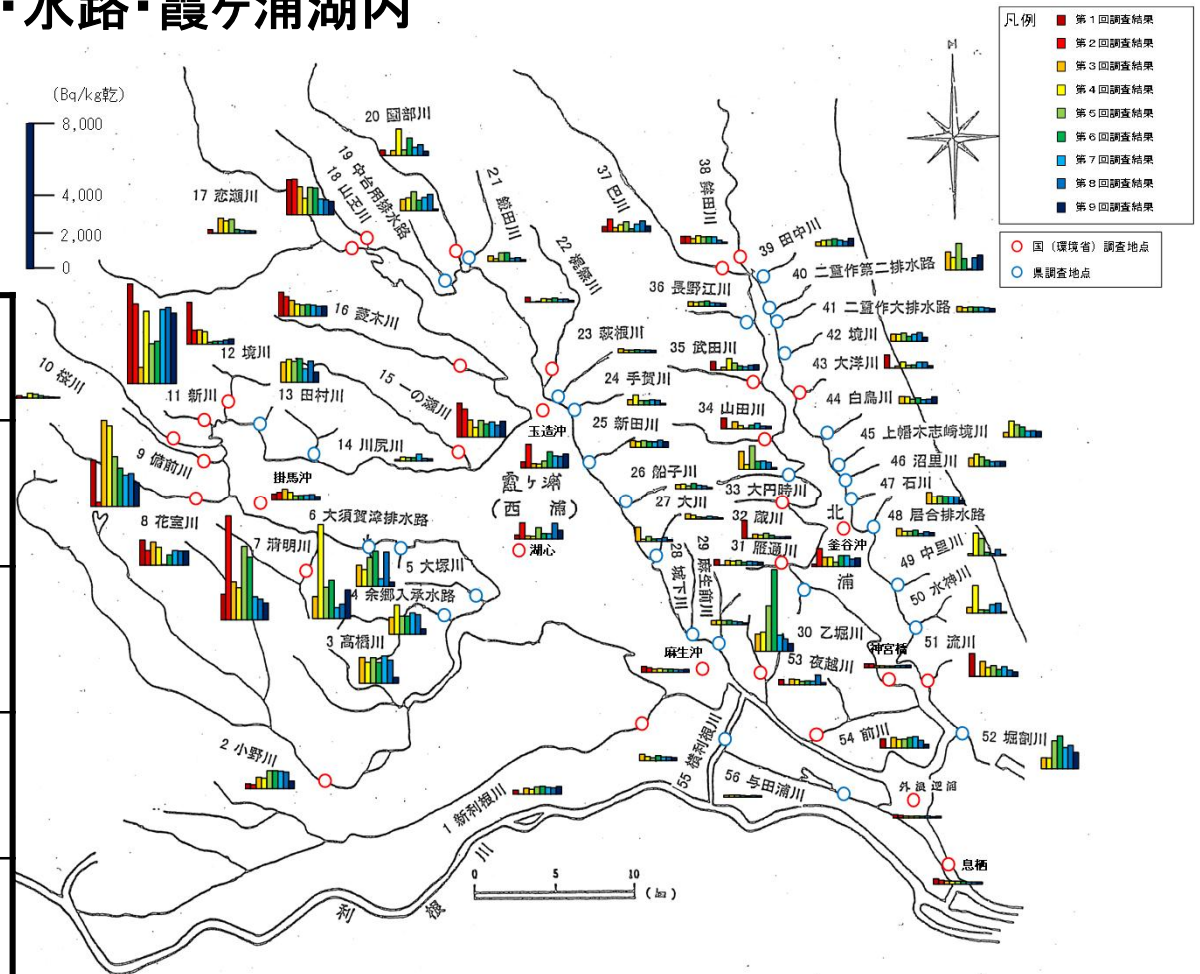


図 霞ヶ浦流入河川の底質の放射性物質モニタリング調査結果  
(底質の放射性セシウム濃度) 出典; 県環境対策課



## 4. 農畜水産物の出荷制限, 自粛, 解除の状況

### (1) 測定検体(平成26年2月3日現在)

- 対象 : 穀類, 野菜類, 畜産物, 魚介類, 茶等
- 品目数 : 275 品目
- 検体数 : 約74,000 検体

### (2) 出荷制限・自粛を行っている品目(平成26年2月3日現在)

		品目数	備考
特用林産物		6	原木シイタケ, タケノコなど
野生鳥獣の肉類		1	イノシシ肉
魚介類	海産	17	ヒラメ, イシガレイなど
	内水面	5	ギンブナ, ウナギなど

※ 基準値

飲料水 ; 10 Bq/kg , 牛乳 ; 50 Bq/kg

一般食品 ; 100 Bq/kg , 乳児用食品 ; 50 Bq/kg

### (3) 解除等の状況

- 茶 : 平成25年11月1日, 茨城県産茶について, 出荷制限が解除
- 米 : 74検体の測定を行い, いずれも不検出となり, 県内全域において出荷・販売等が可能

## 5. 県内における指定廃棄物（平成25年12月末現在）

（単位；t）

	8,000Bq/kg超	8,000Bq/kg超の内の 環境省指定量
一般焼却施設	約 2, 700	約 2, 600
流域下水等	約 900	約 900
合計	約 3, 600	約 3, 500

※10の位以下は四捨五入

## 6. 除染の状況

### (1) 除染実施計画

対象区域：汚染状況重点調査地域※に指定された19市町村(北茨城市, 取手市等)

※ 原則, 航空機モニタリングの結果, 0.23 $\mu$ Sv/h以上の地域

(学校や公園等の子どもの生活環境優先)

### (2) 進捗状況

#### ①市町村(市町村数) (平成25年8月末)

	対象市町村	完了市町村	備 考
学校	17	16	
公園等	18	13	
民家	11	2	9市町村が除染実施中
公共施設	11	6	
道路	14	2	

#### ②県(県管理施設数) (平成25年8月末)

	対象施設等	完了施設等	備 考
学校	12	12	
公園等	3	2	1施設は土浦市が実施
民家	5	5	
公共施設	20	20	20施設の内11施設は除染不要
道路	361km	1km	