

漁海況速報

5-No. 27

茨城県水産試験場
漁業無線局

令和5年10月 6日～10月12日

電話 (029) 273-7911

FAX (029) 270-1480

<http://www.pref.ibaraki.jp/soshiki/nourinsuisan/suishi/index.html>

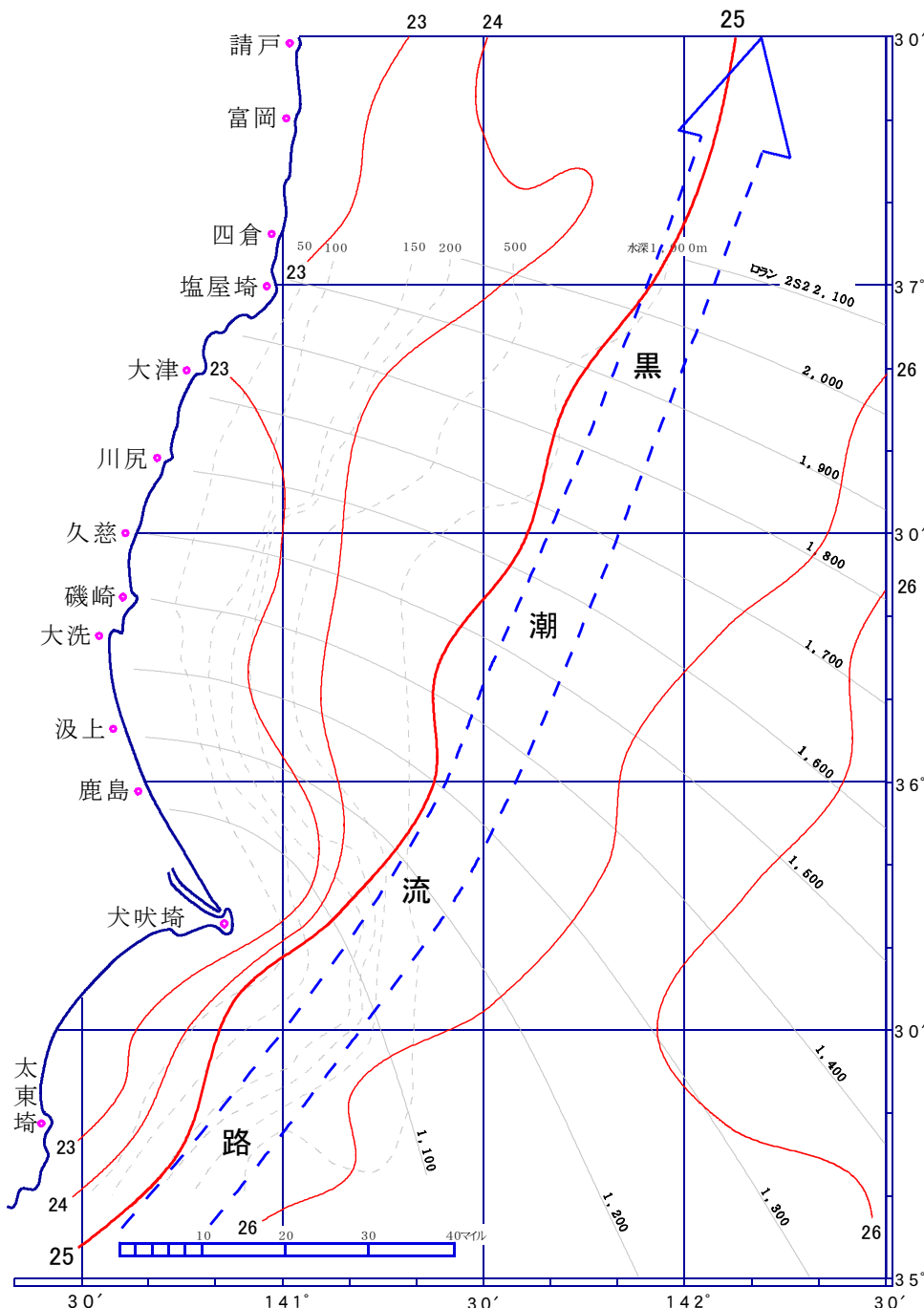
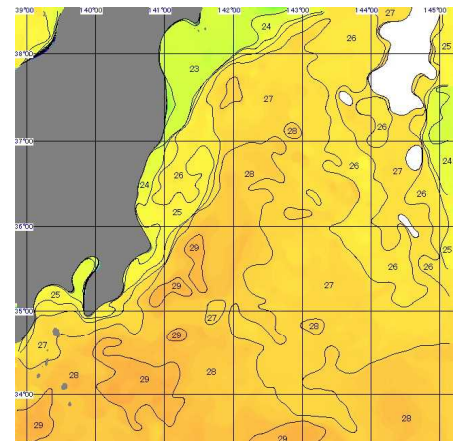
那珂湊定地水温 (°C)

日	年 令 5	令 4	平年
10/6	22.7	21.3	20.8
7	22.3	20.4	20.7
8	21.8	20.9	20.6
9	21.5	21.0	20.5
10	21.7	21.1	20.4
11	21.8	21.5	20.3
12	21.6	21.1	20.2
平均	21.9	21.0	20.5

30年平均: 1991~2020年

令和5年10月 6日～10月12日

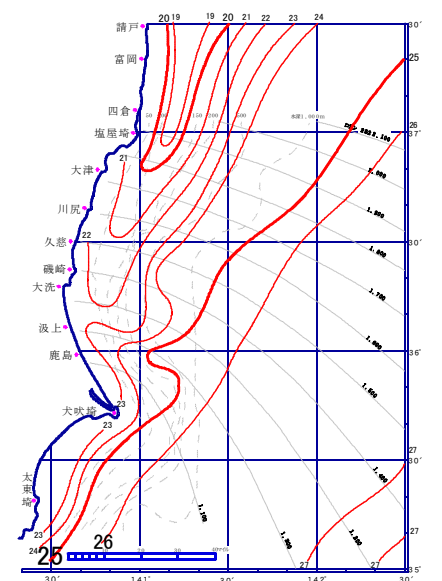
【1週間合成衛星画像】



【海況図】

【海況図説明】

1. 黒潮は、犬吠崎の南南東15マイル付近を北北東に流れ、
37°30' N 142°10' E付近を流去している。
2. 本県沿岸域は、22～23℃台の水温となっている。



令和4年10月 7日～10月13日

【海況図】

漁況の特徴

5 - No. 27

属地、単位＝四捨五入

10/5～10/11

魚種	漁法	組合名	水揚量 kg	平均単価	水揚金額円	延隻数
シラス	船曳網	久慈浜丸小	2,230	992	2,211,988	14
	"	久慈町	2,092	1,054	2,205,060	10
	"	那珂湊	676	959	648,100	3
	"	大洗町	15,179	1,040	15,785,470	42
	"	はさき	7,089	1,155	8,188,310	20
サヨリ	大型定置網	会瀬	3	660	1,848	
ヒラメ	小底5t以上	平潟	21	450	9,543	
	"	那珂湊	6	753	4,140	
	その他釣り	平潟	224	2,886	645,879	
	"	川尻	56	1,810	102,070	
	"	那珂湊	18	2,978	53,310	
	"	大洗町	66	3,247	213,960	
	大型定置網	会瀬	4	2,189	8,754	
マコガレイ	小底5t以上	平潟	3	221	574	
タイ類	小底5t以上	平潟	499	538	268,429	
	"	久慈町	7	141	1,040	
	その他釣り	平潟	13	1,013	13,072	
	"	川尻	15	747	11,050	
	大型定置網	会瀬	21	979	20,843	
スズキ	その他釣り	平潟	2	1,590	2,703	
	"	那珂湊	6	1,556	8,870	
アナゴ	小底5t以上	平潟	110	679	74,860	
	"	久慈町	15	629	9,560	
	"	那珂湊	1	900	1,170	
アンコウ	小底5t以上	平潟	42	323	13,577	
	"	久慈町	41	332	13,565	
	"	那珂湊	23	1,087	24,450	
ホウボウ	小底5t以上	平潟	293	721	211,086	
	"	那珂湊	1	700	840	
フグ類	小底5t以上	平潟	5	2,664	13,587	
	延縄	大洗町	7	3,003	20,720	
	その他釣り	久慈浜丸小	2	2,000	4,000	
	"	大洗町	16	3,305	52,220	
イセエビ	固定式刺網	会瀬	124	3,663	452,750	
スルメイカ	小底5t以上	平潟	303	305	92,450	
	"	久慈町	108	1,129	121,325	
	"	那珂湊	35	1,036	35,935	
ヤリイカ	小底5t以上	平潟	10	200	2,000	
	"	久慈町	54	250	13,500	
マダコ	小底5t以上	平潟	48	402	19,358	
	"	那珂湊	6	731	4,605	
マアジ	小底5t以上	平潟	2,767	60	166,400	
	"	久慈町	19	300	5,640	
	"	那珂湊	157	130	20,365	
	大型定置網	会瀬	292	137	39,910	
サバ	小底5t以上	平潟	1,930	58	111,000	
	"	久慈町	2	100	240	
	"	那珂湊	11	313	3,288	
	大型定置網	会瀬	32	79	2,562	
ブリ類	その他釣り	平潟	2	373	560	
	"	大洗町	2	1,800	3,600	
	大型定置網	会瀬	117	828	96,835	
ウルメイワシ	大型定置網	会瀬	181	23	4,160	
カツオ	その他釣り	平潟	1,021	121	123,329	

注 延隻数:銘柄別隻数

茨城県水産試験場漁業無線局

◎ まき網

(漁獲は1投網当り)

今週は時化のため、出漁船がなかった。

◎ 小型船

(漁獲は1隻当り)

◇船曳網

シラス・・・大津地先から矢指地先で3～64kg、日立地先で29～379kg、磯崎地先から鹿島地先で26～723kgの漁獲。

カエリ・・・大津地先から矢指地先で1～680kgの漁獲。

◇曳釣り

平潟地先から高戸地先でヒラメ7～21kg、平潟地先から大津地先でカツオ8～44kg、メジ55～60kg、久慈浜地先から那珂湊地先でヒラメ1～5kg、スズキ2～7kg、マゴチ1～3kg、タチウオ1～7kg、イナダ1kg前後の漁獲。

全層で「平年並～高め」(黒潮本流が流れる本県沖合域では「高め～極めて高め」)で推移する見込み

(令和5年10月の海況と今後の予測)

1 海洋観測結果 (10/3～5: 調査船「いばらき丸」)

- 水深別水温図を図2、3、4に、鉛直図を図5に示しました。水温は0m深で23～28℃台、50m深で17～26℃台、100m深で14～22℃台、200m深で10～17℃台でした(図2)。
- 前月と比較すると、0m深では気温の低下により、概ね降温傾向となりました(図3)。50m以深では、黒潮からの暖水の影響により、会瀬の141° 30' E以东と鹿島～犬吠埼の141° 15' E以西を中心に昇温傾向となりました。
- 平年と比較すると、0m深では全域で「やや高め～高め」、50m以深では「平年並～高め」(黒潮本流が流れる本県沖合域では「高め～極めて高め」)となりました(図4)。
- 潮流は141° 15' E以东の黒潮本流が流れる海域で真潮傾向、他で概ね逆潮傾向となりました。

2 本県周辺海況の現況

- 本県海域の0m深水温は23～28℃となっています(図1)。
- 黒潮は犬吠埼の東45マイル、塩屋埼の東70マイルを北北東に流れています。黒潮の北限は146° E付近で40° 05' N付近まで達し、北偏しています。

3 今後1か月(11月中旬まで)の見通し

- 黒潮の北偏傾向は継続する見込みです。
- 141° E以东を中心に、黒潮からの断続的な暖水波及による影響を受けるでしょう。
- 1か月後の水温は、黒潮からの断続的な暖水の影響により、全層で「平年並～高め」(黒潮本流が流れる本県沖合域では「高め～極めて高め」)で推移するでしょう。

【参考】10月の0m深の平年値(142° E以西の30年間(1991-2020)の平均水温)

(定線別平年値*) 会瀬: 21～22℃台、大洗: 21～23℃台、鹿島: 21～24℃台、犬吠埼: 22～25℃台
詳しい情報は茨城県水産試験場ホームページをご覧ください。

(回遊性資源部 小熊 進之介)

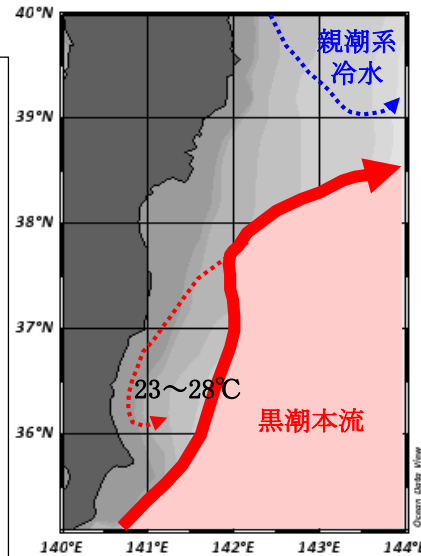


図1. 海況の現況
(10月5日)

※水温は平年値と比較して、
±1.5℃が「平年並」、
±1.6～3.9℃が「やや高め・やや低め」、
±4.0～6.0℃が「高め・低め」、
±6.1℃以上が「極めて高め・極めて低め」

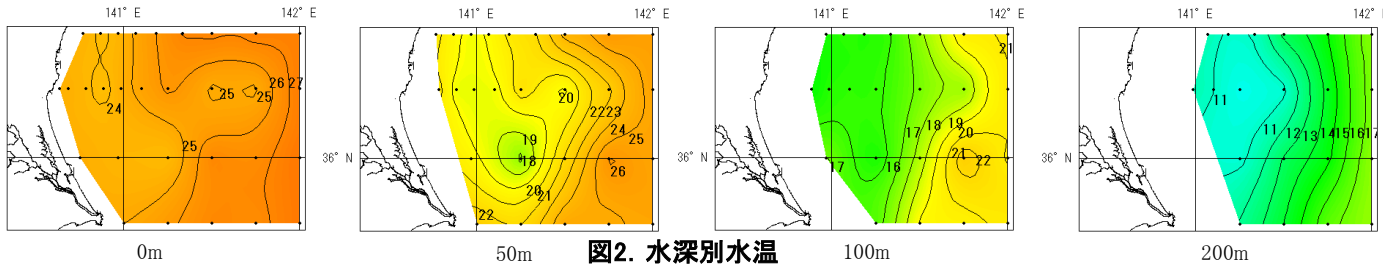


図2. 水深別水温

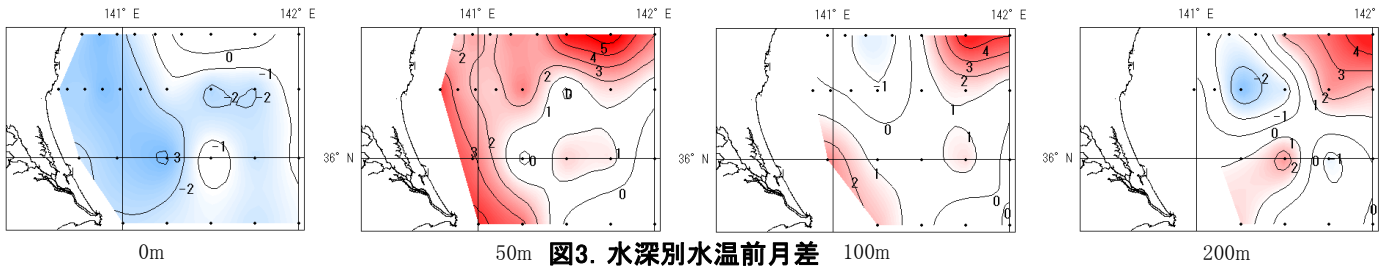


図3. 水深別水温前月差

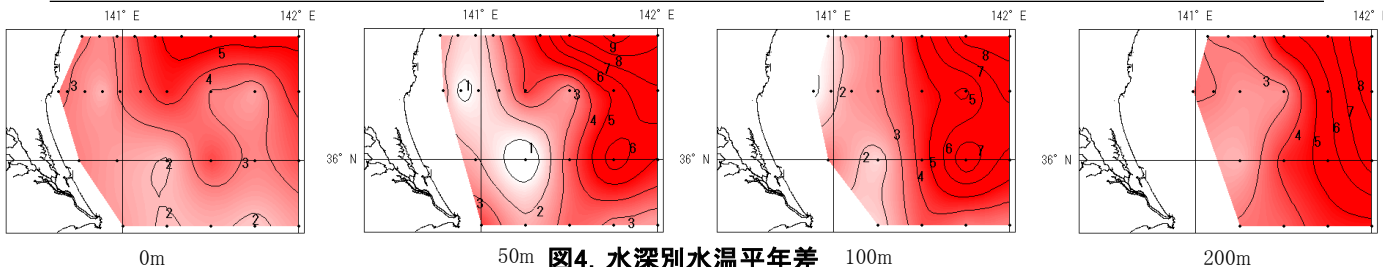


図4. 水深別水温平年差

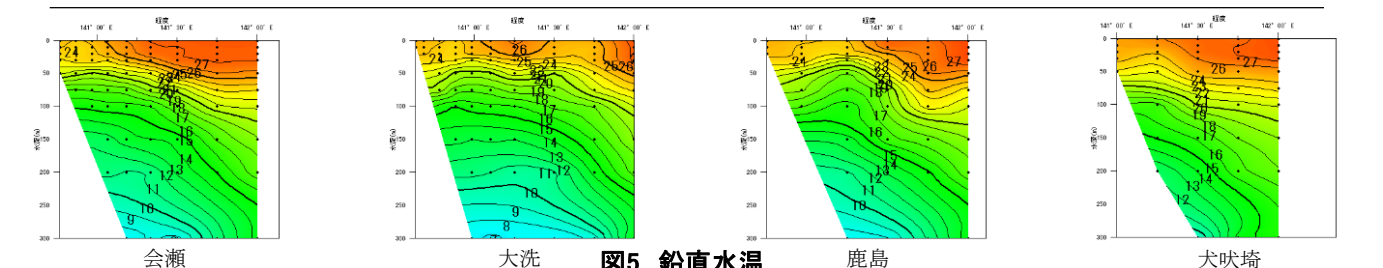


図5. 鉛直水温

底水温の観測結果

141° E

142° E

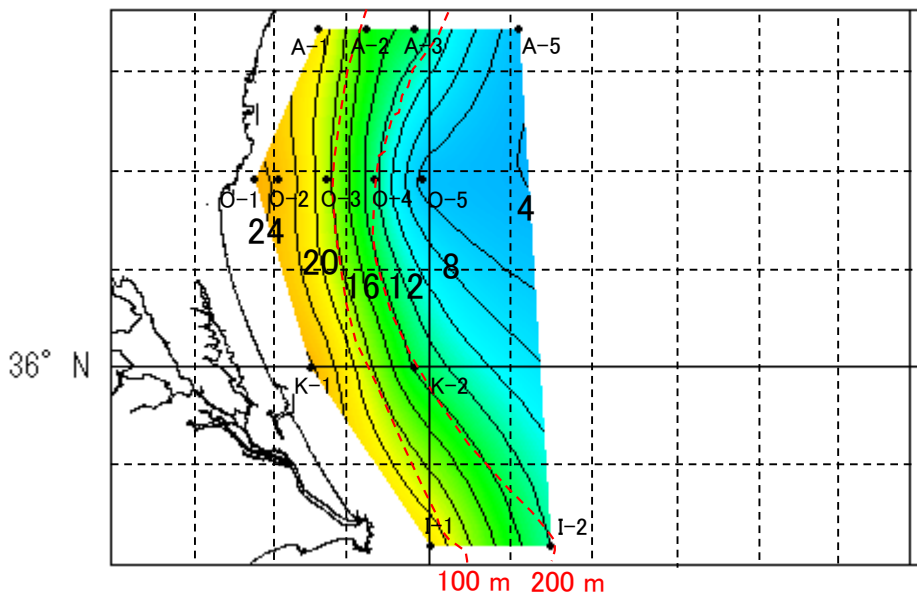
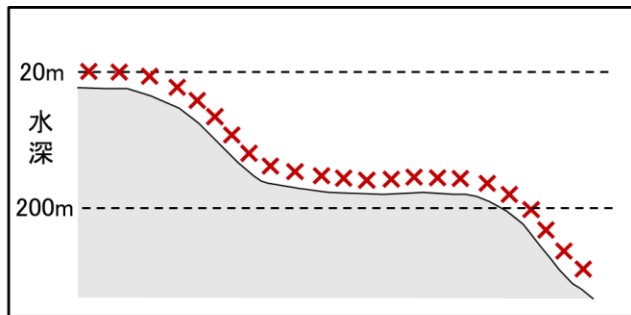


図. 令和5年10月の底水温(*海底直上約5~20m)



*底水温表示のイメージ図

- 海洋観測で得られた最下層の水温データ(左図参照)をもとに底水温図を作成しました。
- 水深100 m以浅の底水温は15~24°C台でした。詳細は下表を参照ください。

茨城県水産試験場 海洋観測結果(2023年10月)

調査船: いばらき丸 調査海域: A=会瀬定線(県北部海域), O=大洗(県中北部海域)定線, K=鹿島定線(県中南部海域), I=犬吠埼定線(県南部海域)

観測点番号	A-1	A-2	A-3	A-5	O-1	O-2	O-3	O-4	O-5	K-1	K-2	I-1	I-2
月日	10/4	10/4	10/4	10/4	10/3	10/5	10/5	10/5	10/4	10/3	10/3	10/3	10/3
緯度	36° 34'	36° 34'	36° 34'	36° 34'	36° 19'	36° 19'	36° 19'	36° 19'	36° 19'	36° 00'	36° 00'	35° 42'	35° 42'
経度	140° 46'	140° 52'	140° 58'	141° 11'	140° 38'	140° 41'	140° 47'	140° 53'	140° 59'	140° 45'	140° 58'	141° 00'	141° 15'
開始時刻	10:40	10:10	9:32	8:00	9:12	3:03	1:37	0:47	23:53	11:02	12:38	14:42	16:01
終了時刻	10:49	10:16	9:45	8:26	9:15	3:08	1:55	0:57	0:18	11:11	12:53	14:54	16:15
水深	57m	102m	132m	528m	23m	29m	97m	176m	487m	27m	158m	76m	226m
流向(10m)	193	206	223	332	104	200	176	177	211	59	134	328	52
流速(10m)	0.4	1.3	0.5	0.4	0.2	0.3	1.1	1.5	0.6	0.2	0.1	0.1	0.5
流向(50m)	288	193	206	309			199	167	188		142	40	4
流速(50m)	0.8	1.0	0.6	0.3			0.7	1.3	0.9		0.1	0.7	0.7
流向(100m)			182	218				176	177		41		5
流速(100m)			0.7	0.4				0.7	1.0		0.5		0.6
水温 0m	24.5	23.8	24.3	26.0	24.5	24.5	24.2	23.6	24.7	24.7	24.2	25.0	25.8
10m	24.1	23.4	23.8	25.5	24.5	24.1	23.9	23.4	24.5	24.4	23.8	24.8	25.4
20m	23.6	23.4	23.7	25.5		24.1	23.7	23.4	24.5	24.4	23.8	24.7	24.2
30m	22.7	23.4	23.6	24.3				23.4	23.0	21.8	23.8	24.4	23.3
50m	21.3	20.3	19.7	21.2			21.3	19.5	19.5		20.4	22.9	22.0
75m			17.2	17.4			19.8	17.1	17.2		19.2		20.0
100m		16.7	15.3	15.5				14.9	15.7		17.1		16.5
125m				14.7				14.1	14.3		15.0		15.2
150m				13.8				13.4	13.0				15.1
175m				12.0					12.2				13.7
200m				10.8					11.4				12.1
250m				8.3					8.8				
300m				7.3					7.5				
400m				5.6					5.6				
500m				4.8									
観測最下層水深(m)	53	91	121	501	19	25	86	161	471	22	146	65	212
観測最下層水温(°C)	21.3	15.0	13.4	4.8	24.4	23.7	18.5	12.6	5.0	24.4	13.7	21.4	11.9

備考

- 流向流速値は補正前の数値のため、誤差を含んでいます。
- 流向は海流・潮流が流れて行く方向を示しています。(例 0° = 真潮, 180° = 逆潮)