

漁海況速報

5-No. 15

茨城県水産試験場
漁業無線局

令和5年 7月14日～ 7月20日

電話 (029) 273-7911

FAX (029) 270-1480

<http://www.pref.ibaraki.jp/soshiki/nourinsuisan/suishi/index.html>

【海況図説明】

1. 黒潮は、犬吠埼の東南東25マイル付近を北北東に流れ、
37°30'N 142°20'E付近を流去している。
2. 本県沿岸域は、23～25℃台の水温となっている。

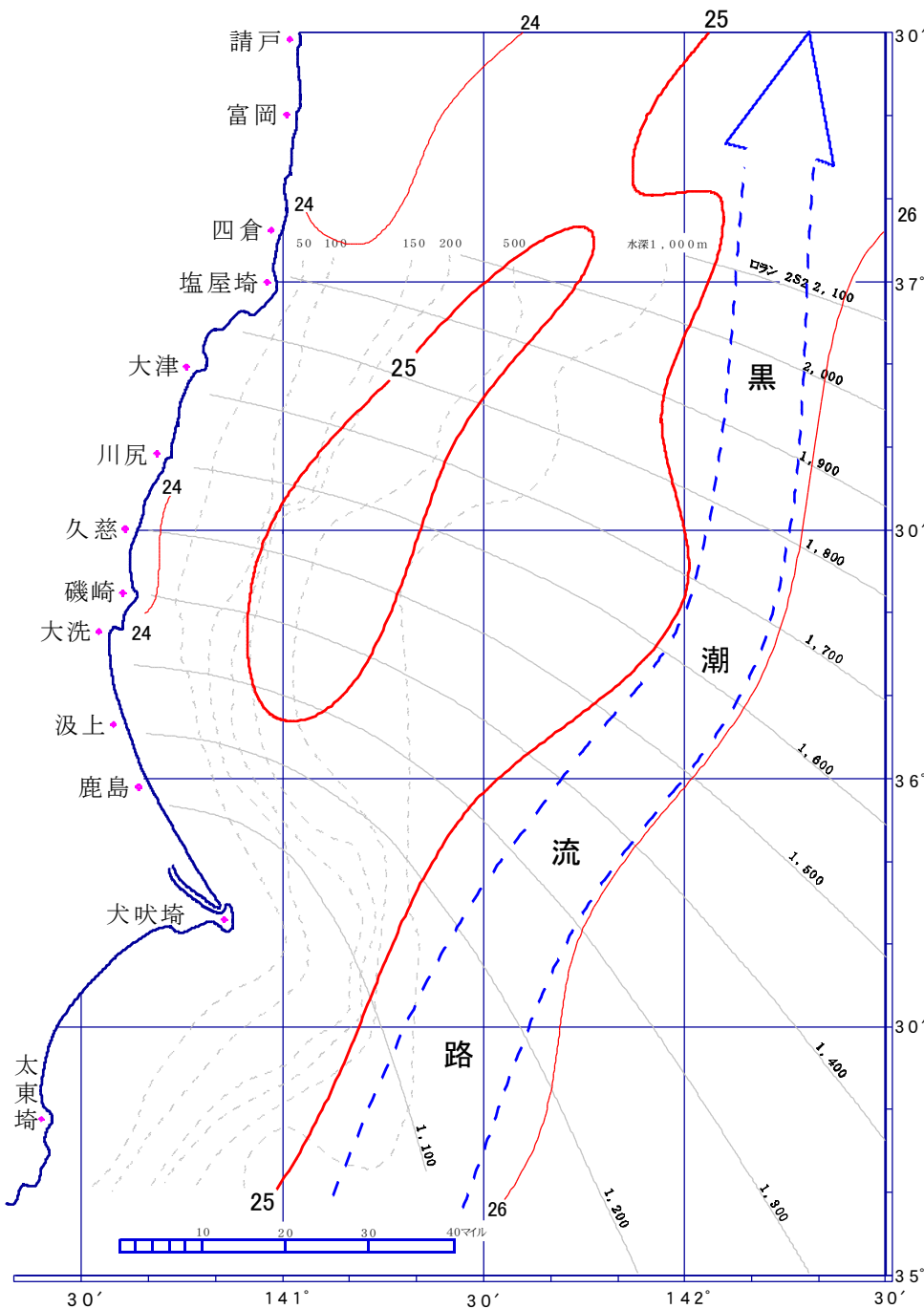
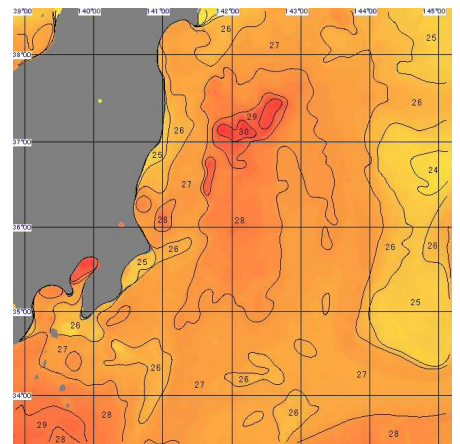
那珂湊定地水温(℃)

日	令5	令4	平年
7/14	22.8	22.2	19.5
15	22.6	22.0	19.6
16	22.8	21.5	19.6
17	23.1	21.5	19.7
18	22.8	21.4	19.8
19	22.9	21.2	19.9
20	23.0	21.7	20.0
平均	22.9	21.6	19.7

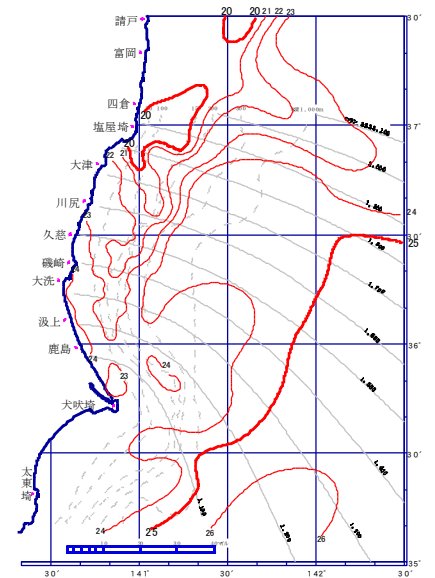
30年平均: 1991～2020年

令和5年 7月14日～ 7月20日

【1週間合成衛星画像】



【海況図】



令和4年 7月15日～ 7月21日

【海況図】

漁況の特徴

5 - No. 15

属地、単位=四捨五入

7/13~7/19

魚種	漁法	組合名	水揚量 kg	平均単価	水揚金額円	延隻数
シラス	船曳網	大津	11,383	1,123	12,784,582	82
		久慈浜丸小	7,288	562	4,095,440	30
		久慈町	3,890	726	2,822,968	18
		那珂湊	41	481	19,700	2
		大洗町	9,454	750	7,092,004	52
サヨリ	大型定置網	会瀬	6	1,403	7,859	
ヒラメ	固定式刺網	大津	42	968	40,650	
		久慈浜丸小	19	576	11,180	
		久慈町	6	524	3,250	
		那珂湊	91	1,515	137,545	
		大洗町	243	1,409	342,375	
	その他釣り	平潟	207	1,222	252,357	
		大津	18	1,000	17,700	
		会瀬	2	1,650	3,300	
		久慈町	33	593	19,520	
		那珂湊	264	1,404	370,806	
		大洗町	5	2,000	10,600	
	大型定置網	会瀬	57	1,082	61,572	
マコガレイ	固定式刺網	那珂湊	1	3,000	3,600	
タイ類	固定式刺網	平潟	1	1,290	1,419	
		大津	5	800	4,000	
		那珂湊	3	800	2,720	
		大洗町	77	742	57,185	
	その他釣り	平潟	5	1,174	6,337	
		大津	10	650	6,500	
	大型定置網	会瀬	54	985	53,018	
スズキ	固定式刺網	大洗町	4	746	3,280	
		平潟	3	860	2,322	
	その他釣り	那珂湊	8	1,153	8,880	
		会瀬	2	1,111	2,444	
アナゴ	大型定置網	会瀬	3	804	2,250	
ホウボウ	固定式刺網	那珂湊	2	2,200	4,400	
		大洗町	4	1,800	7,200	
	その他釣り	平潟	8	1,260	10,080	
フグ類	その他釣り	平潟	2	1,220	2,440	
サワラ	その他釣り	那珂湊	11	1,824	19,150	
イセエビ	固定式刺網	平潟	20	1,400	27,300	
		大津	421	4,000	1,684,000	
		会瀬	193	3,061	591,900	
		久慈浜丸小	322	4,106	1,323,190	
		久慈町	13	4,800	60,480	
マアジ	その他釣り	那珂湊	4	1,000	4,300	
	大型定置網	会瀬	92	561	51,669	
サバ	大型定置網	会瀬	125	265	33,118	
ブリ類	固定式刺網	大洗町	5	469	2,250	
		平潟	6	1,026	6,567	
	その他釣り	那珂湊	37	1,070	39,144	
		会瀬	383	376	143,851	

◎ まき網

(漁獲は1投網当り)

マイワシ・・・八戸の北東40マイル付近から岩手久慈の東北東20マイル付近で1~110トンの漁獲。

サバ・・・八戸の北東20マイル付近で30トン(1ヶ統)の漁獲。

◎ 小型船

(漁獲は1隻当り)

◇船曳網

シラス・・・大津地先から大竹地先で10~890kgの漁獲。

カエリ・・・大津地先から高戸地先で22kg(1隻)の漁獲。

◇曳釣り

平潟地先から矢指地先でヒラメ11~23kg、久慈浜地先から銚田地先でヒラメ1~50kg、ホウボウ1kg前後、アイナメ1kg前後、イナダ1~5kg、サワラ2~5kgの漁獲。

注 延隻数:銘柄別隻数

茨城県水産試験場漁業無線局

令和4年漁期の底びき網漁業の漁模様

令和4年漁期（令和4年9月～令和5年6月）の本県沖の底びき網漁業（沖底・小底）の漁模様についてお知らせします。漁獲量の集計は県水産試験場漁獲管理情報処理システムで行い、銚子水揚げ分も含めて集計しました。

1. 漁獲量及び水揚げ金額

令和4年漁期の漁獲量は2,644トン、水揚げ金額は14.7億円となり、漁獲量、水揚げ金額ともに前年漁期と比べて増加しました（図1）。

震災以前の漁獲量は2,000トン前後、水揚げ金額は7～10億円で推移しており、震災後は2,500トン前後、10～14億円で推移しました。令和4年漁期は、漁獲量では震災後の平均的な水準となりましたが、漁獲金額では震災後最も高い水準となりました。

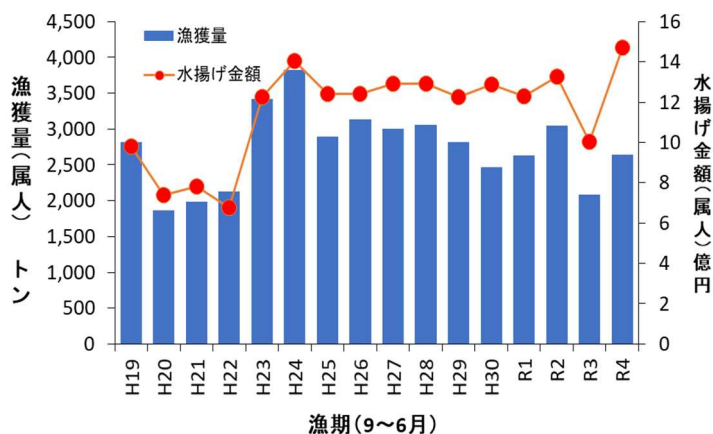


図1 底びき網漁業の漁期別漁獲量と水揚げ金額の推移

2. 漁獲量及び水揚げ金額で主体となった魚種

令和4年漁期に漁獲量が多かった上位5種は、**1位メヒカリ 635トン**（前年漁期 269トン、2位）、**2位ヤリイカ 471トン**（同 522トン、1位）、**3位ヒラメ 224トン**（同 83トン、3位）、**4位ヤナギダコ 113トン**（同 73トン、5位）**5位アンコウ 98トン**（同 59トン、8位）でした（図2）。前年漁期に比べ、ヤリイカを除くすべての魚種で増加しました。

水揚げ金額の上位5種はヤリイカ、メヒカリ、ヒラメ、ナマコ、アナゴの順となり、前年漁期に比べ、すべての魚種で増加しました。水揚げ平均単価（kg/円）は、**ヤリイカ 670円**（前年漁期 473円）、**メヒカリ 432円**（同 415円）、**ヒラメ 410円**（同 646円）、**ナマコ 2,591円**（同 2,204円）、**アナゴ 579円**（同 418円）で、ヒラメを除くすべての魚種で上昇しました。

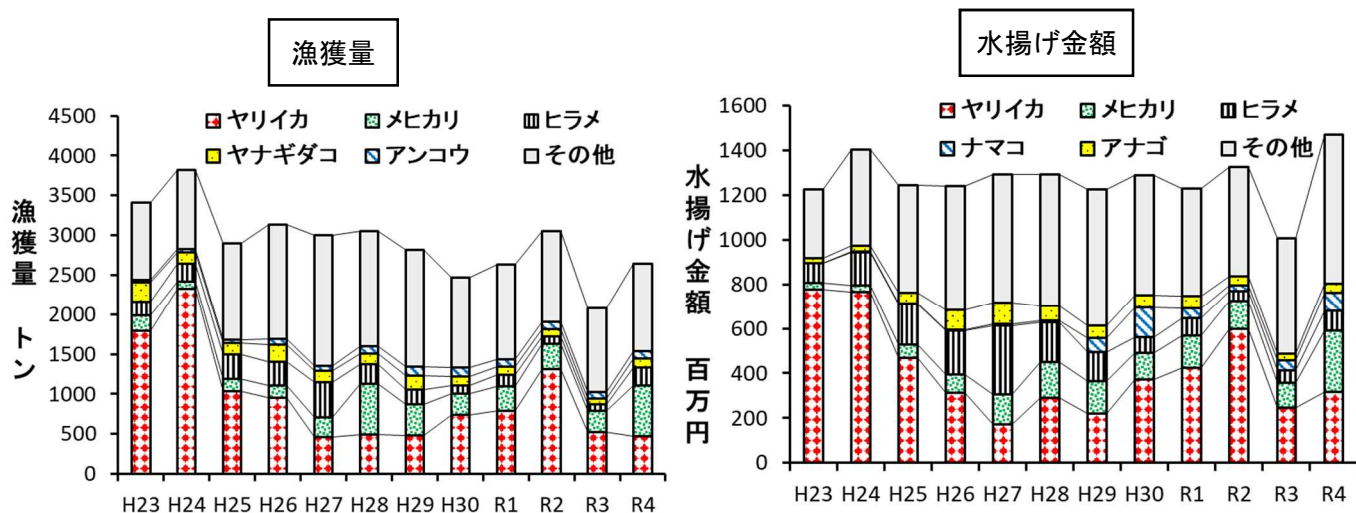


図2 漁獲量及び水揚げ金額で主体となった魚種の推移

【次回予告】R5.7.28 発行の水産の窓は、「春シラス漁の漁況経過と秋シラスの予測」を予定しています。