

漁海況速報

5-No. 14

茨城県水産試験場
漁業無線局

令和5年 7月 7日～ 7月 13日

電話 (029) 273-7911

FAX (029) 270-1480

<http://www.pref.ibaraki.jp/soshiki/nourinsuisan/suishi/index.html>

【海況図説明】

1. 黒潮は、犬吠埼の南東30マイル付近を北北東に流れ、
37° 30' N 142° 00' E付近を流去している。
2. 本県沿岸域は、23℃台の水温となっている。

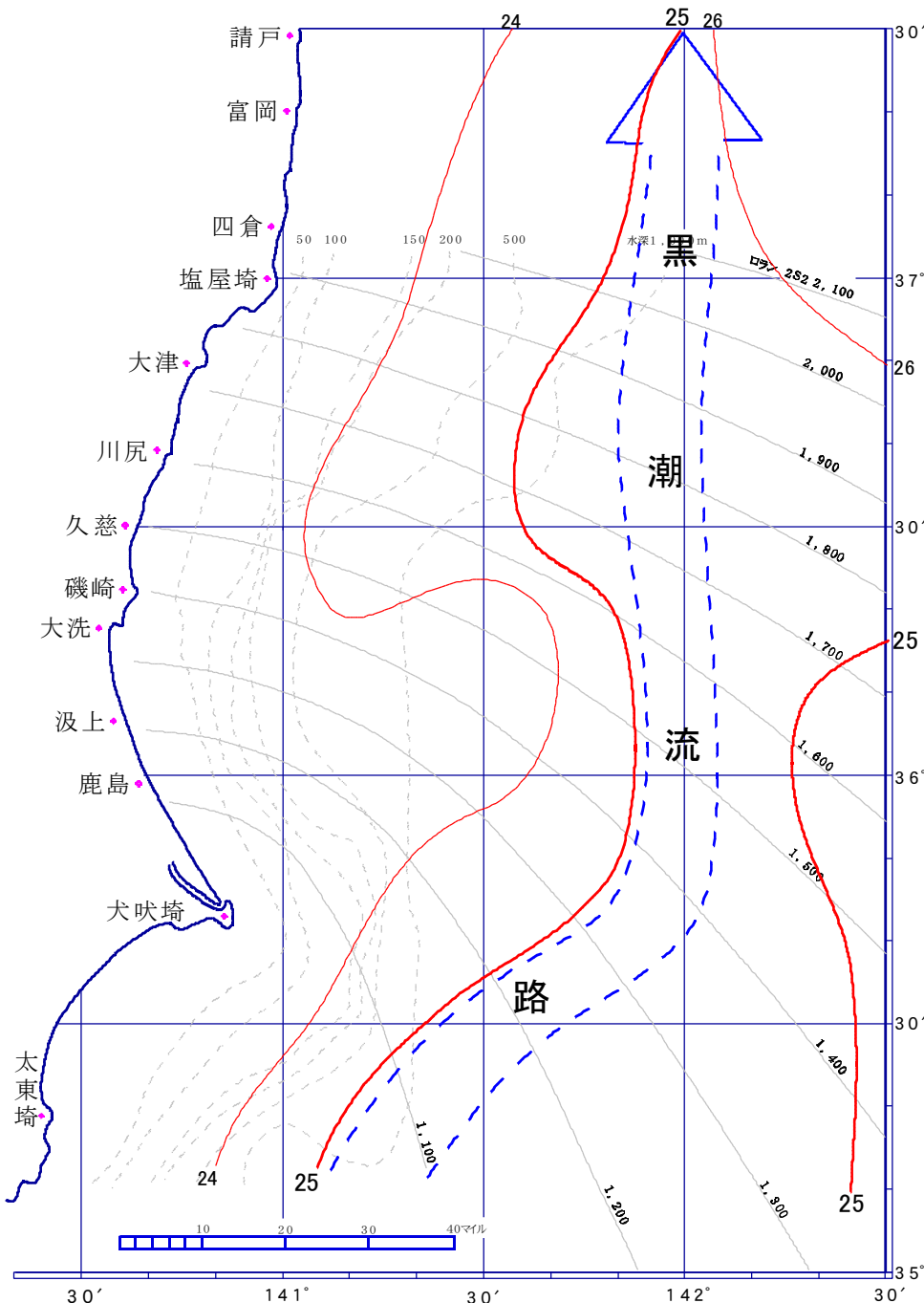
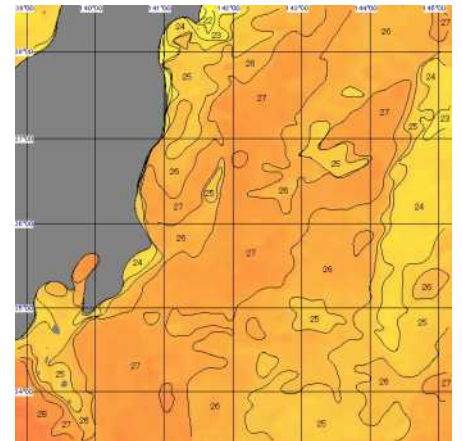
那珂湊定地水温 (°C)

日	年 令 5	令 4	平年
7/7	22.6	21.3	19.2
8	21.9	21.3	19.2
9	22.4	21.7	19.3
10	21.8	21.2	19.3
11	21.9	21.9	19.3
12	22.7	21.7	19.4
13	23.2	22.3	19.4
平均	22.4	21.6	19.3

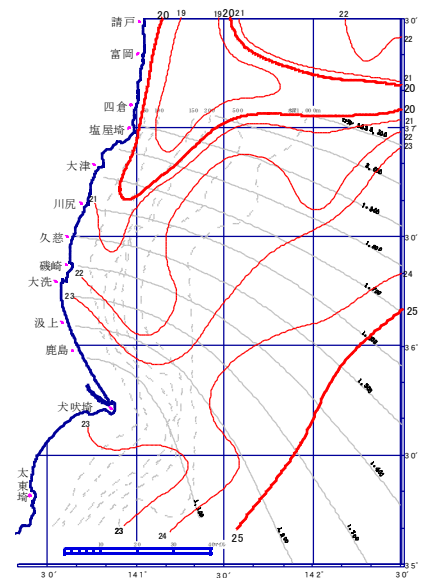
30年平均: 1991~2020年

令和5年 7月 7日～ 7月 13日

【1週間合成衛星画像】



【海況図】



令和4年 7月 8日～ 7月 14日

【海況図】

漁況の特徴

5 - No. 1 4

属地、単位=四捨五入

7/6~7/12

◎

まき網

(漁獲は1投網当り)

マイワシ・・・八戸の北50マイル付近から
八戸の北30マイル付近で1~
220トンの漁獲。

◎

小型船

(漁獲は1隻当り)

◇船曳網

シラス・・・大津地先から高戸地先で17
~835kg、日立地先で59~
1,040kg、大洗地先から鹿
島地先で16~1,040kg、
波崎地先で30~1,392kg
の漁獲。

◇刺網

平潟地先でイセエビ3~12kg、アイナメ
1~3kg、カサゴ類1~5kgの漁獲。

魚種	漁法	組合名	水揚量 kg	平均単価	水揚金額 円	延隻数	
シラス	船曳網	大津	1,256	564	708,014	28	
		久慈浜丸小	19,520	562	10,960,700	50	
		久慈町	9,606	570	5,477,328	20	
		那珂湊	1,960	448	877,350		
		大洗町	79,453	439	34,859,240	133	
サヨリ	大型定置網	会瀬	6	1,226	7,722		
ヒラメ	固定式刺網	大津	28	821	23,000		
		久慈浜丸小	46	572	26,460		
		久慈町	50	452	22,370		
		那珂湊	130	853	110,840		
		大洗町	211	1,106	233,380		
		その他釣り	平潟	340	1,148	390,418	
		"	大津	7	1,000	6,500	
		"	久慈町	40	617	24,800	
		"	那珂湊	670	1,187	795,335	
		"	大洗町	18	1,248	21,970	
大型定置網	会瀬	56	888	49,632			
マコガレイ	固定式刺網	大洗町	3	6,000	15,000		
タイ類	固定式刺網	那珂湊	4	431	1,510		
		大洗町	63	699	43,825		
		その他釣り	平潟	5	440	2,200	
		"	那珂湊	3	1,050	2,835	
大型定置網	会瀬	1,994	425	847,808			
スズキ	固定式刺網	大洗町	8	990	7,720		
		その他釣り	平潟	5	368	1,840	
		"	久慈町	27	593	16,120	
		"	那珂湊	79	822	64,873	
大型定置網	会瀬	8	100	770			
ハウボウ	固定式刺網	大洗町	5	1,224	5,510		
サワラ	その他釣り	久慈町	15	1,000	15,000		
		那珂湊	4	1,700	6,800		
イセエビ	固定式刺網	平潟	23	2,300	52,900		
		大津	166	4,000	664,000		
		川尻	878	3,660	3,211,800		
		会瀬	104	3,586	374,050		
		久慈浜丸小	849	4,240	3,600,220		
		久慈町	165	4,231	697,765		
		大洗町	6	5,000	30,000		
		その他漁業	平潟	15	3,073	46,100	
		"	川尻	242	3,617	874,300	
"	大洗町	7	5,000	32,500			
マダコ	その他釣り	那珂湊	1	2,000	2,000		
マアジ	固定式刺網	那珂湊	4	850	3,740		
		大型定置網	会瀬	672	286	192,192	
サバ	大型定置網	会瀬	2,301	124	285,294		
ブリ類	その他釣り	那珂湊	76	700	52,970		
		大型定置網	会瀬	417	361	150,695	

注 延隻数:銘柄別隻数

茨城県水産試験場漁業無線局

水産の窓

5 - N o . 9
令和5年7月14日
茨城県水産試験場

0m深では「やや高め～高め」、50m以深では「平年並～高め」(黒潮本流が流れる本県沖合域では「高め～極めて高め」)で推移

(令和5年7月の海況と今後の予測)

1 海洋観測結果 (7/3～5: 調査船「いばらき丸」)

- 水深別水温図を図2、3、4に、鉛直図を図5に示しました。水温は0m深で21～25℃台、50m深で14～24℃台、100m深で11～21℃台、200m深で8～17℃台でした(図2)。
- 前月と比較すると、0m深では黒潮からの反流と日射の影響により全域で昇温傾向となりました(図3)。50m以深では黒潮の影響により概ね昇温傾向となりました。
- 平年と比較すると、0m深では「平年並～高め」、50m以深では「平年並～極めて高め」となりました(図4)。
- 潮流は141° 15' E以東で真潮傾向、他で逆潮傾向となりました。

2 本県周辺海況の現況

- 本県海域の0m深水温は21～25℃となっています(図1)。
- 黒潮は犬吠埼の東50マイル、塩屋埼の東60マイルを北北東に流れています。黒潮の北限は146° 10' E付近で39° 40' N付近まで達し、北偏しています。
- 黒潮からの反流と日射によって、会瀬～鹿島の141° E以西では水温が高い状態が継続しています。

3 今後1か月(8月上旬まで)の見通し

- 黒潮の立ち上がりは今後も継続し、141° E以東を中心に暖水波及の影響がみられるでしょう。
- 141° E以西の浅海域でも、大洗以北を中心に黒潮からの暖水による影響を受けるでしょう。
- 1か月後の0m深水温は、気温の上昇と黒潮からの暖水により「やや高め～高め」となるでしょう。50m以深の水温は、黒潮による影響で「平年並～高め」(黒潮本流が流れる本県沖合域では「高め～極めて高め」)で推移するでしょう。

【参考】7月の0m深の平年値(142° E以西の30年間(1991-2020)の平均水温)

(定線別平年値*) 会瀬: 18～21℃台、大洗: 19～21℃台、鹿島: 19～22℃台、犬吠埼: 19～23℃台

詳しい情報は茨城県水産試験場ホームページをご覧ください。

(回遊性資源部 小熊 進之介)

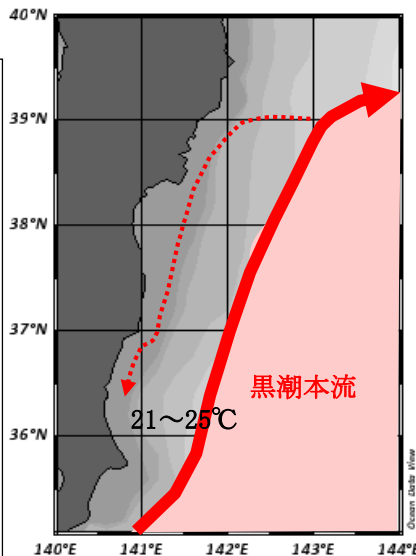


図1. 海況の現況 (7月3日)

※水温は平年値と比較して、
±1.5℃が「平年並」、
±1.6～3.9℃が「やや高め・やや低め」、
±4.0～6.0℃が「高め・低め」、
±6.1℃以上が「極めて高め・極めて低め」

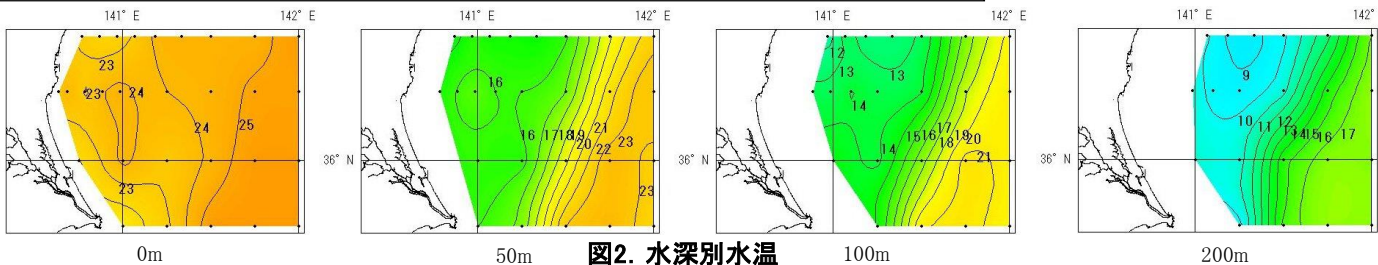


図2. 水深別水温

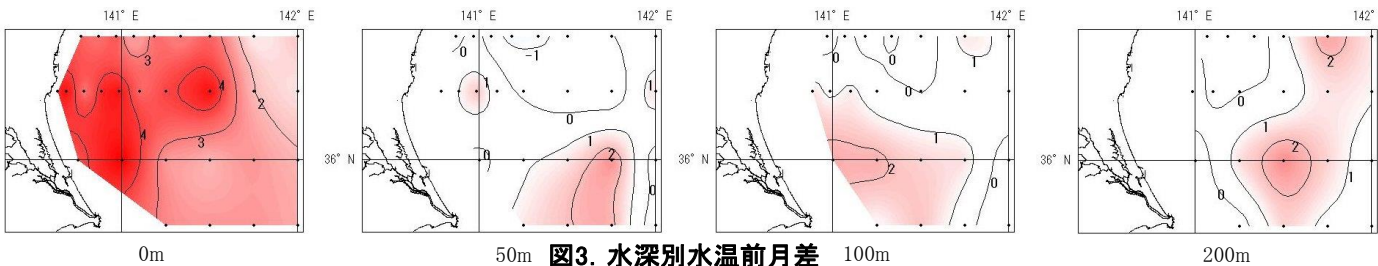


図3. 水深別水温前月差

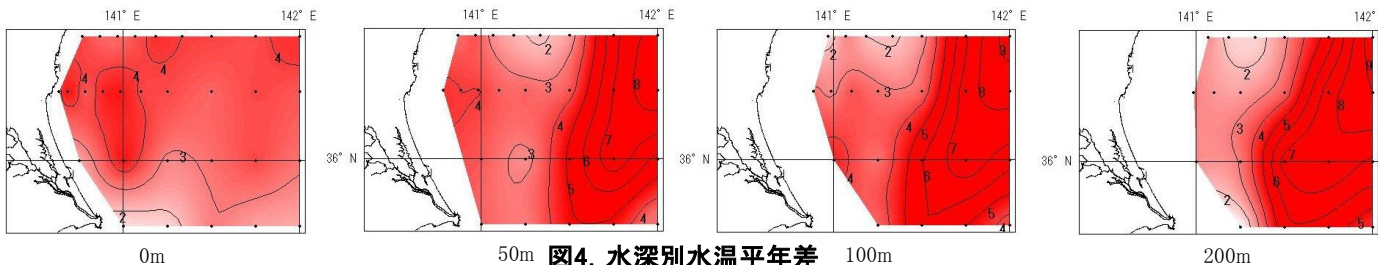


図4. 水深別水温平年差

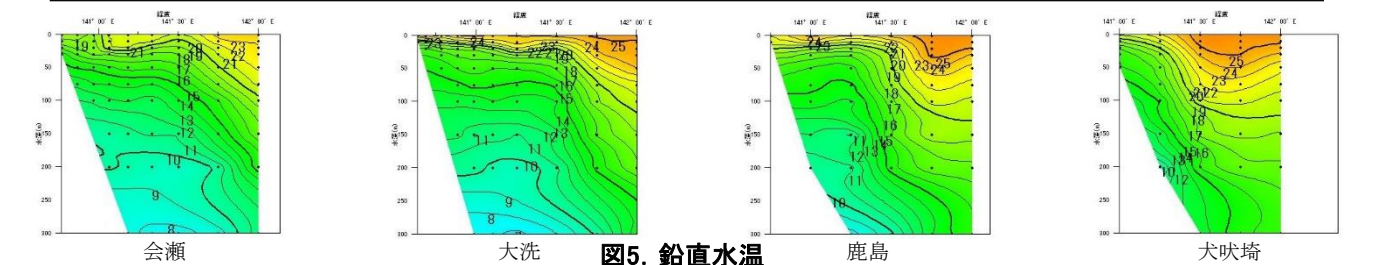


図5. 鉛直水温

【次号予告】 R5.7.21.発行の「水産の窓」は、『底びき網漁業の漁模様』を予定しています。

底水温の観測結果

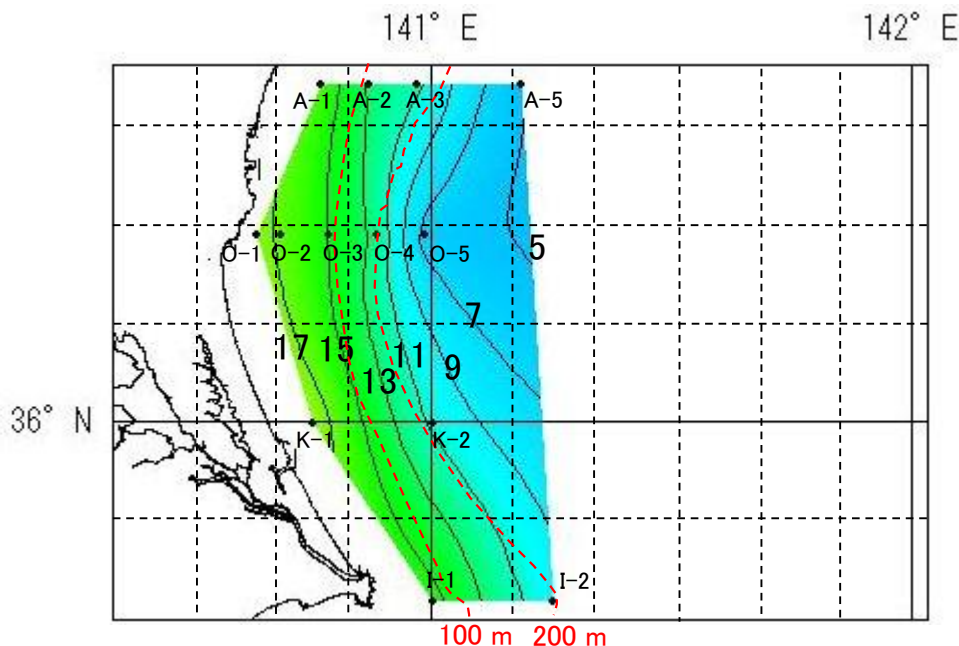
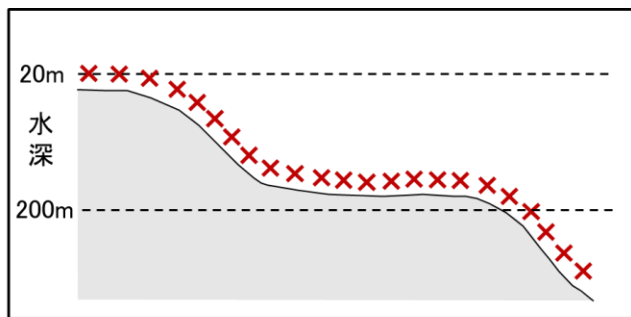


図. 令和5年7月の底水温 (*海底直上約5~20m)



*底水温表示のイメージ図

- 海洋観測で得られた最下層の水温データ(左図参照)をもとに底水温図を作成しました。
- 水深100 m以浅の底水温は12~18°C台でした。詳細は下表を参照ください。

茨城県水産試験場 海洋観測結果(2023年7月)

調査船: いばらき丸 調査海域: A=会瀬定線(県北部海域), O=大洗(県中北部海域)定線, K=鹿島定線(県中南部海域), I=犬吠埼定線(県南部海域)

観測点番号	A-1	A-2	A-3	A-5	O-1	O-2	O-3	O-4	O-5	K-1	K-2	I-1	I-2
月日	7/4	7/4	7/4	7/4	7/3	7/3	7/3	7/3	7/3	7/4	7/4	7/4	7/4
緯度	36° 34'	36° 34'	36° 34'	36° 34'	36° 19'	36° 19'	36° 19'	36° 19'	36° 19'	36° 00'	36° 00'	35° 42'	35° 42'
経度	140° 46'	140° 52'	140° 58'	141° 11'	140° 38'	140° 41'	140° 47'	140° 53'	140° 59'	140° 45'	141° 00'	141° 00'	141° 15'
開始時刻	8:57	8:18	7:52	6:14	14:10	14:31	15:25	16:05	16:54	13:27	15:33	18:11	19:16
終了時刻	9:02	8:25	8:00	6:26	14:14	14:35	15:34	16:12	17:14	13:37	15:49	18:21	19:32
水深	54m	102m	129m	521m	23m	30m	82m	169m	486m	29m	221m	77m	224m
流向(10m)	219	210	201	173	81	90	17	114	82	158	117	157	35
流速(10m)	0.8	0.9	0.8	0.7	0.6	0.7	0.1	0.3	0.3	1.4	0.4	0.6	1.9
流向(50m)	325	187	177	182			107	182	200		156	148	26
流速(50m)	3.7	0.9	1.1	0.6			3.6	0.2	0.2		0.2	0.5	0.9
流向(100m)			182	180				203	219		137		26
流速(100m)			1.1	0.7				0.3	0.4		0.3		0.7
水温 0m	22.9	22.4	22.6	24.2	23.3	24.1	22.8	24.0	24.3	21.9	24.3	21.1	22.8
10m	22.1	22.1	21.9	23.7	18.9	19.3	20.2	20.8	21.5	21.4	22.7	19.2	21.4
20m	21.4	18.3	19.3	17.5		16.6	17.7	18.1	18.1		18.8	17.2	20.1
30m	17.1	16.6	17.2	16.2			16.4	17.2	17.5		17.6	16.2	18.6
50m		14.6	15.8	15.2			15.3	16.1	16.7		15.9	16.0	17.4
75m		13.5	14.2	13.7				14.6	15.4		15.5		16.5
100m			11.4	12.6				13.4	13.2		14.8		15.0
125m				11.4				13.0	11.0		13.1		13.8
150m				10.5				12.4	10.8		12.0		13.2
175m				9.5					10.9		11.5		10.2
200m				8.8					10.7		10.8		9.6
250m				7.4					7.9				
300m				5.9					7.4				
400m				5.7					6.3				
500m				5.1									
観測最下層水深(m)	41	90	101	502	16	21	71	152	461	19	211	62	202
観測最下層水温(°C)	16.3	12.7	11.4	5.1	17.7	16.6	14.9	12.5	6.0	18.0	10.5	15.6	9.6

備考

- 流向流速値は補正前の数値のため、誤差を含んでいます。
- 流向は海流・潮流が流れて行く方向を示しています。(例 0° = 真潮, 180° = 逆潮)