

# 漁海況速報

3-No. 4 6

茨城県水産試験場  
漁業無線局

令和4年 2月18日～ 2月24日

電話 (029) 273-7911

FAX (029) 270-1480

<http://www.pref.ibaraki.jp/soshiki/nourinsuisan/suishi/index.html>

## 【海況図説明】

1. 黒潮は、犬吠埼の南東30マイル付近を北東に流れ、 $36^{\circ}10'N$   $142^{\circ}30'E$ 付近を流去している。
2. 本県沿岸域は、9～16℃台の水温となっている。

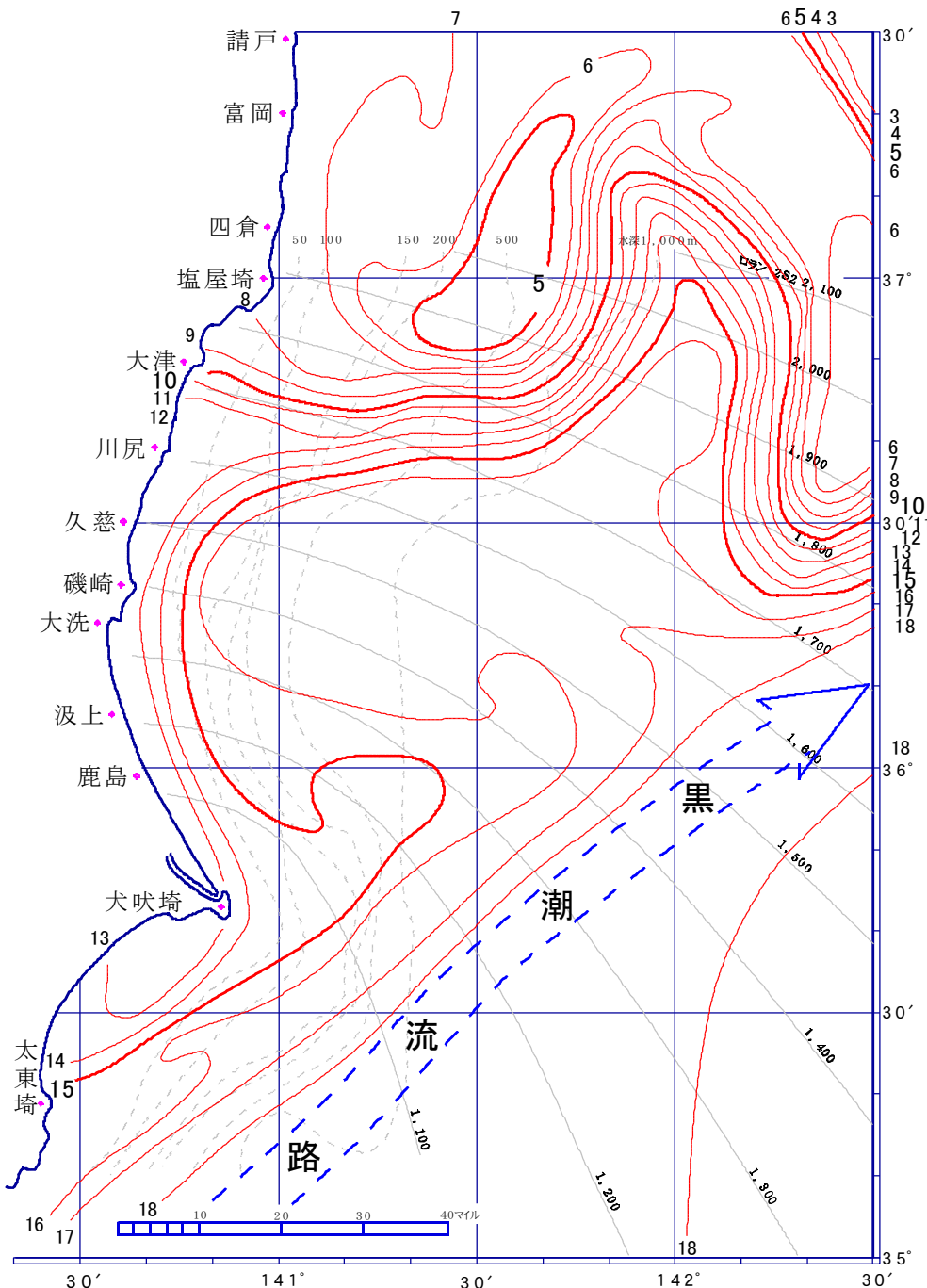
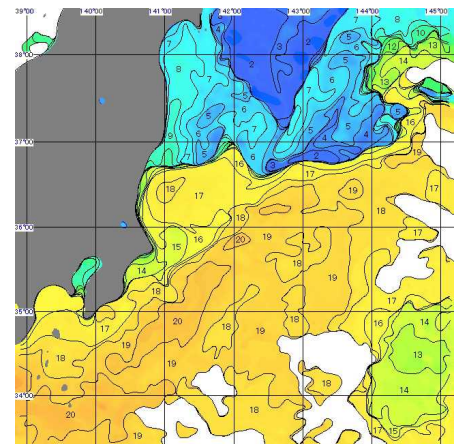
那珂湊定地水温 (°C)

日	令4	令3	平年
2/18	11.8	12.0	10.1
19	12.1	11.3	10.1
20	12.1	11.7	10.1
21	11.7	12.0	10.1
22	11.4	12.2	10.1
23	11.4	12.2	10.1
24	11.3	11.9	10.1
平均	11.7	11.9	10.1

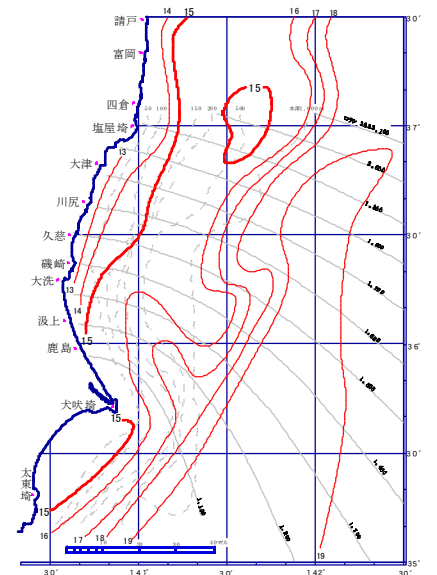
30年平均: 1991～2020年

令和4年 2月18日～ 2月24日

【1週間合成衛星画像】



【海況図】



令和3年 2月19日～ 2月25日

【海況図】

# 漁況の特徴

3 - No. 4 6

属地、単位＝四捨五入

2/17～2/23

魚種	漁法	組合名	水揚量 kg	平均単価	水揚金額 円	延隻数
本ジラス	船曳網	那珂湊	188	1,575	296,410	4
		大洗町	238	1,701	404,548	10
シラス	船曳網	大洗町	8	700	5,600	
カエリ	船曳網	大津	18,900	20	378,000	42
サヨリ	船曳網	久慈浜丸小	977	1,652	1,613,450	16
		久慈町	605	1,281	774,920	8
ヒラメ	小底5t以上	平潟	3	787	2,124	
	"	大津	7	803	5,300	
	"	久慈町	289	715	206,695	
	固定式刺網	大津	74	493	36,360	
	その他釣り	久慈町	6	1,008	5,950	
	"	那珂湊	3	726	2,250	
イシモチ	小底5t以上	大津	15	158	2,300	
タイ類	小底5t以上	大津	3	176	580	
	"	久慈町	171	289	49,370	
	固定式刺網	大津	3	300	1,020	
スズキ	小底5t以上	久慈町	17	261	4,470	
	固定式刺網	大津	15	162	2,490	
	その他釣り	那珂湊	2	200	320	
アンコウ	小底5t以上	平潟	18	356	6,233	
	"	大津	77	254	19,619	
	"	久慈町	231	218	50,350	
	"	那珂湊	53	662	35,080	
スルメイカ	小底5t以上	平潟	5,615	186	1,045,490	
	"	大津	(40)	6,345 (山売)	251,260	
	"	久慈町	1,240	251	311,000	
	"	那珂湊	843	374	315,645	
ヤリイカ	小底5t以上	平潟	22,865	386	8,823,750	
	"	大津	(179)	19,296 (山売)	3,455,900	
	"	久慈町	4,158	874	3,634,590	
	"	那珂湊	3,329	787	2,619,819	
マダコ	小底5t以上	大津	1	300	360	
	"	久慈町	2	400	720	
	"	那珂湊	3	732	2,050	
	その他釣り	"	2	1,200	2,400	
ミズダコ	小底5t以上	平潟	1	130	130	
	"	大津	30	235	6,991	
	"	久慈町	39	132	5,140	
	"	那珂湊	22	418	9,200	
ホウボウ	小底5t以上	大津	1	300	360	
	"	久慈町	13	640	8,320	
	延縄	大洗町	4	1,300	5,720	
	その他釣り	那珂湊	3	1,596	3,990	
アナゴ	小底5t以上	大津	2	500	850	
	"	久慈町	3	240	600	
	"	那珂湊	3	600	1,560	
マアジ	小底5t以上	平潟	13	95	1,230	
	"	大津	49	156	7,632	
	"	久慈町	38	120	4,560	
	"	那珂湊	51	258	13,145	
ブリ類	小底5t以上	那珂湊	1	200	280	
カマス	小底5t以上	久慈町	15	692	10,100	

◎

## まき網

(漁獲は1投網当り)

今週は時化のため、出漁船がなかった。

◎

## 小型船

(漁獲は1隻当り)

◇船曳網

本ジラス・・・那珂湊地先から大洗地先で1～105kgの漁獲。

カエリ・・・大津地先で100～725kgの漁獲。

ノレソレ・・・大洗地先で1kg前後の漁獲。

サヨリ・・・日立地先で8～175kg(1ヶ統)の漁獲。

◇曳釣り

平潟地先でサワラ11～22kg、平潟地先から矢指地先でヒラメ3～10kg、日立地先でタチウオ14～150kg、久慈浜地先から鉾田地先でヒラメ1～10kg、ホウボウ2～40kg、タチウオ5～140kgの漁獲。

注 延隻数:銘柄別隻数 大津の水揚の一部は水揚げ量・平均円共に「山売」を含む

茨城県水産試験場漁業無線局

## 水産の窓

## 令和4年冬春季(3~5月)の沿岸漁海況予報

## 1. 令和4年冬春季(3~5月)の海況予測

## (1) 海況の概要(2月)

調査船「いばらき丸」で2月上旬(7~9日)に実施した海洋観測の結果、本県海域は黒潮系の暖水に覆われているものの前月よりも降温しました。平年と比べると全域で「平年並~やや高め」の水温環境となっていました。また、大洗定線の141° 15'E~141° 45'Eの範囲では逆潮(南向きの潮)が観測されました。

図1は2月22日におけるNOAA人工衛星水温画像です。黒潮からの暖水波及は一時的に弱くなりましたが、暖水はそのまま本県沖に残っています。一方で、福島県沖まで親潮系の冷水が南下しています。本県海域の水温は9~18℃となっています。

1月および2月の海況を暖水、中間、冷水パターンに分類すると、1月は「暖水パターン」、2月は「中間パターン」となりました(図2)。

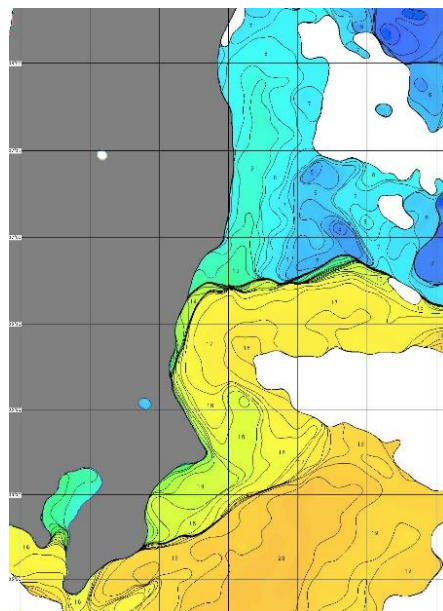


図1 NOAA人工衛星画像  
(令和4年2月22日)

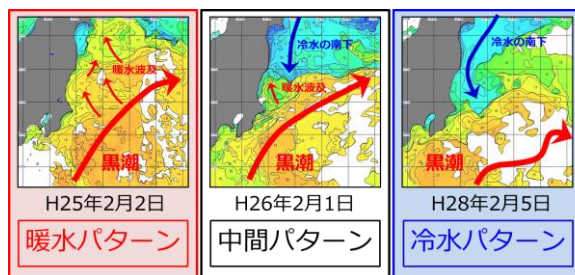


図2 各海況パターンの模式図

## (2) 海況の見通し(3~5月)

## 予測のための根拠

- 沿岸域では黒潮からの暖かい水が波及しています。
- 福島県沖まで親潮第1分枝が南下しています。
- 海況パターンから、3月は一時的に水温が低下するものの、4月以降は徐々に上昇する可能性があります。

以上より、冬春季(3~5月)の海況は「平年並~やや高め」で推移しますが、親潮第1分枝が本県沖まで南下した際には3月頃に一時的に「低め」となる可能性があります。

## 2. 令和4年冬春期(3~5月)の船びき網漁況予測

### (1) シラス：3~5月は低調。6~7月から盛漁期となる。

近年、本県海域のカタクチイワシ※の春の産卵盛期は4~5月で、その1~2カ月後の6~7月から盛漁期となる傾向があります(図3)。

そのため、今年も3~5月は低調で、6~7月から盛漁期となる可能性が高いと考えられます。

4~5月の海況はシラスの生息に適した暖かい海況になると予測しておりますが、シラスが獲れたす6~7月の海況は現時点で予測できません。

今後、産卵状況や海況を調査し、改めて5月以降の予測を発表します。

※本県で獲れるシラスのほとんどは、カタクチイワシ(セグロ)の稚魚です。

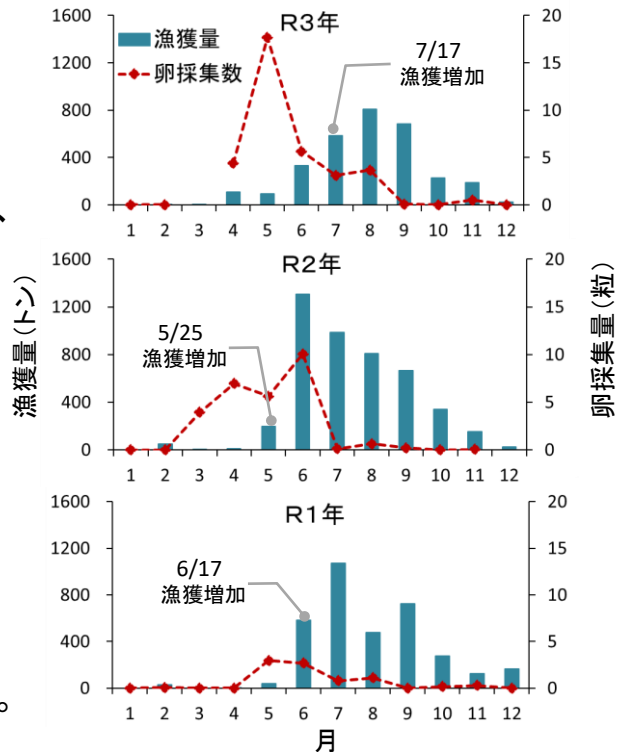


図3 シラス漁獲量と卵採集量の推移

(卵採集量:カタクチイワシ卵犬吠埼~会瀬沖1地点あたり平均採集数:粒/網)

### (2) コウナゴ：来遊は期待できない

本県で漁獲されるコウナゴは、仙台湾からの来遊群が主体と考えています。今年1~2月中旬の宮城県、福島県でのコウナゴ調査の採集量は近年同様、ごくわずかであったことから、今後の来遊は期待できないと考えられます。

### (3) オキアミ：3~4月に来遊の可能性

現在、オキアミの生息・来遊に適した5~10℃の親潮系冷水が福島県沖にあり、今後3月頃に一時的に本県沖まで南下する可能性があります。

(回遊性資源部 高橋佑太郎)

[次回予告] R4. 3. 11発行の「水産の窓」は「3月海洋観測結果」を予定しています。