

漁海況速報

3-No. 18

茨城県水産試験場
漁業無線局

令和3年 7月 30日～ 8月 5日

電話 (029) 273-7911

FAX (029) 270-1480

<http://www.pref.ibaraki.jp/soshiki/nourinsuisan/suishi/index.html>

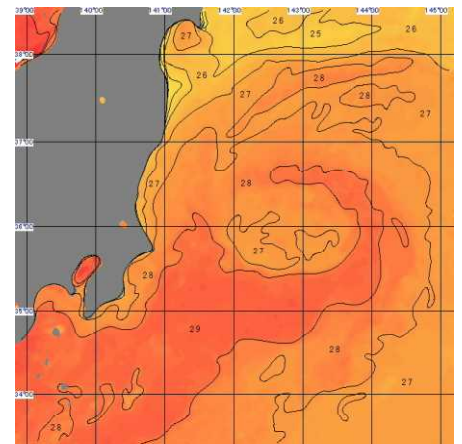
那珂湊定地水温 (°C)

日	令3	令2	平年
7/30	23.8	19.3	21.0
31	24.7	19.4	21.1
8/1	25.0	19.6	21.2
2	25.5	欠測	21.3
3	24.9	21.8	21.3
4	25.6	21.3	21.4
5	26.1	21.6	21.5
平均	25.1	20.5	21.3

30年平均: 1991～2020年

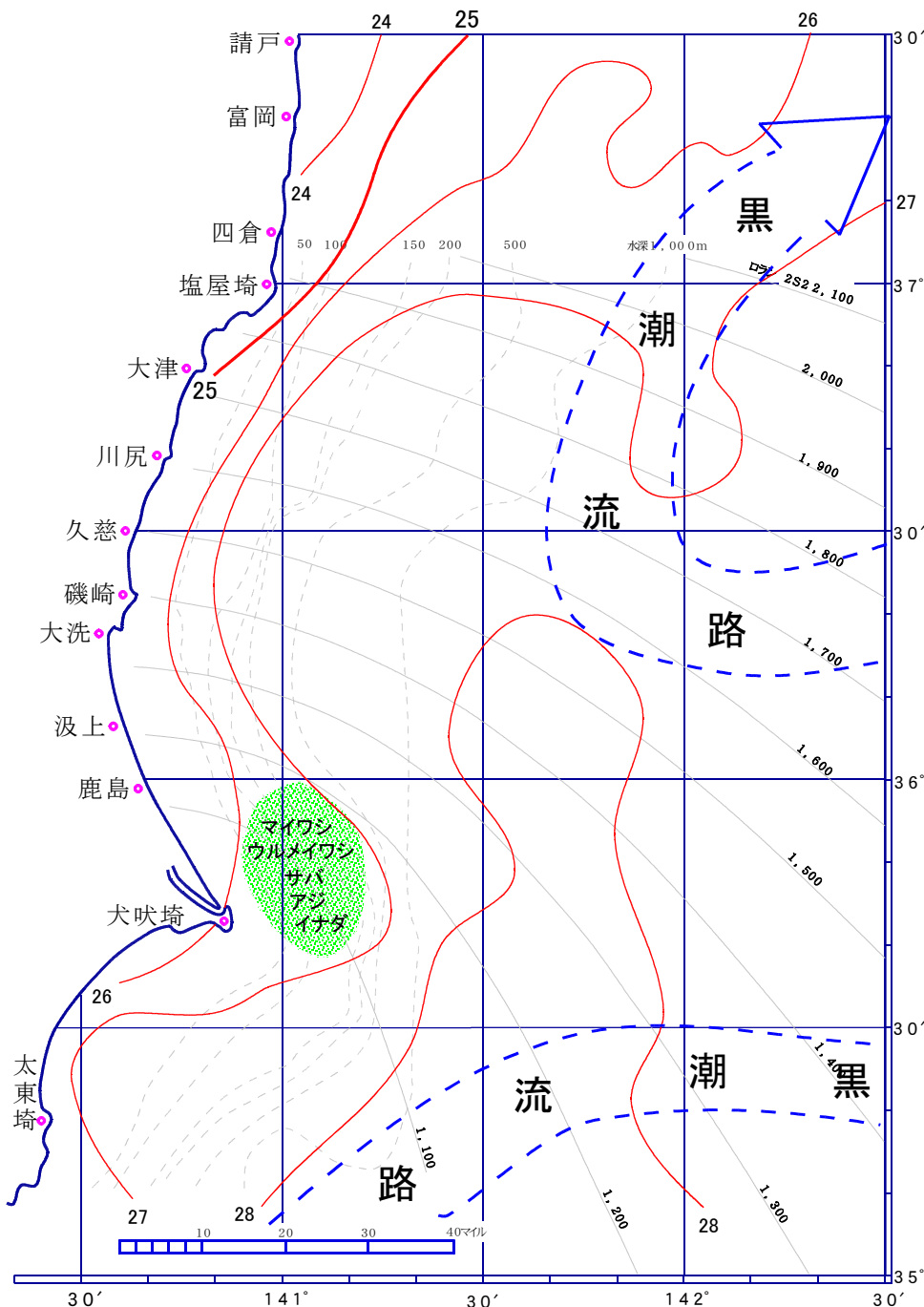
令和3年 7月 30日～ 8月 5日

【1週間合成衛星画像】

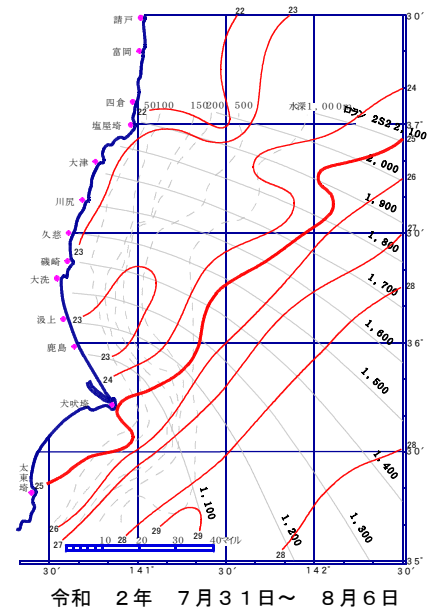


【海況図説明】

- 黒潮は、犬吠埼の南南東30マイル付近を東北東に流れ、
35° 25' N 142° 30' E付近を流去後、36° 20' N
142° 30' E付近より西に、36° 20' N 141° 50' E付
近より北北東に向きを変え、37° 20' N 142° 30' E付近を
流去している。
- 本県沿岸域は、24～27℃台の水温となっている。



【海況図】



【海況図】

漁況の特徴

3-No. 18

属地、単位＝四捨五入

7/29～8/4

魚種	漁法	組合名	水揚量 kg	平均単価	水揚金額 円	延隻数
シラス	船曳網	大津	33,734	341	11,507,808	85
		久慈浜丸小	12,115	413	4,999,060	28
		久慈町	17,802	379	6,753,258	39
		那珂湊	4,995	339	1,693,230	15
		大洗町	120,703	334	40,277,830	199
		はさき	39,867	364	14,521,087	67
ヒラメ	固定式刺網	大津	38	879	33,145	
		久慈浜丸小	31	1,050	32,350	
		久慈町	47	361	16,780	
		那珂湊	18	757	13,705	
		大洗町	319	1,000	319,259	
		その他釣り	久慈町	3	500	1,250
		那珂湊	184	1,368	251,975	
大型定置網	会瀬	71	603	42,488		
イシガレイ	固定式刺網	大洗町	2	727	1,600	
	大型定置網	会瀬	1	300	300	
マコガレイ	固定式刺網	大洗町	1	7,000	7,000	
	大型定置網	会瀬	4	775	2,713	
イシモチ	固定式刺網	大津	5	150	675	
		大洗町	89	213	19,015	
タイ類	固定式刺網	大津	5	400	2,000	
		大洗町	38	356	13,530	
	その他釣り	那珂湊	2	500	1,050	
		会瀬	487	425	207,175	
スズキ	その他釣り	久慈町	6	1,000	6,000	
		那珂湊	3	1,500	3,900	
		会瀬	7	790	5,373	
イセエビ	固定式刺網	大津	211	2,102	443,670	
		久慈浜丸小	168	2,905	488,000	
		久慈町	167	2,220	371,570	
		那珂湊	343	1,667	571,550	
		大洗町	77	1,309	100,950	
	はさき	22	1,931	41,900		
ショウサイフグ	大型定置網	会瀬	231	61	14,024	
ホウボウ	固定式刺網	大洗町	32	833	26,822	
マアジ	大型定置網	会瀬	672	112	75,176	
サバ	大型定置網	会瀬	53	119	6,346	
ブリ類	その他釣り	久慈町	8	200	1,500	
		那珂湊	118	291	34,376	
		会瀬	3,917	139	545,958	
マイワシ	まき網	はさき	22,127	138	3,057,230	
ウルメイワシ	まき網	はさき	91,151	60	5,469,060	2

注 延隻数:銘柄別隻数

茨城県水産試験場漁業無線局

◎ まき網

(漁獲は1投網当り)

マイワシ・・・八戸の北北東25マイル付近から東北東20マイル付近で5～90トン、良い船で200トン、犬吠埼の東北東10マイル付近から南東10マイル付近で1～30トンの漁獲。

サバ・・・八戸の北北東20マイル付近から東北東20マイル付近で1～25トン、犬吠埼の北北東10マイル付近から東北東5マイル付近で5トン前後の漁獲。

アジ・・・犬吠埼の北北東10マイル付近から東10マイル付近で1～25トンの漁獲。

ウルメイワシ・・・犬吠埼の北北東10マイル付近から南東10マイル付近で5～50トンの漁獲。

イナダ・・・犬吠埼の北北東10マイル付近で30～75トン、良い船で230トンの漁獲。

◎ 小型船

(漁獲は1隻当り)

◇船曳網

シラス・・・大津地先から高戸地先で35～840kg、日立地先で32～1,036kg、大洗地先から波崎地先で101～1,229kgの漁獲。

カエリ・・・大津地先から矢指地先で23～302kgの漁獲。

◇曳釣り

平潟地先から高戸地先でヒラメ3～24kgの漁獲。

水産の窓

水温は表層で「**平年並～やや高め**」、
下層で「**やや高め～極めて高め**」で推移
(令和3年8月の海況と今後の予測)

3 - No. 11
令和3年8月6日
茨城県水産試験場

1 海洋観測結果 (7/29～30: 調査船「いばらき丸」)

- ・水温の平面図を図2、3、4に、鉛直図を図5に示しました。
- ・操業船回避のため犬吠埼定線の141° Eの地点が欠測となりました。
- ・水温は0m深で23～27℃台、50m深で13～24℃台、100m深で12～20℃台、200m深で9～17℃台でした (図2)。
- ・前月と比較すると、全層において概ね昇温傾向となりました。特に鹿島定線の141° 15' E付近では5℃以上昇温しました (図3)。
- ・平年と比較すると、0m深では「平年並～高め」、50m以深では「平年並～極めて高め」となりました (図4)。
- ・潮流は会瀬～犬吠埼定線の141° E～142° Eで真潮傾向、会瀬～大洗定線の141° E以西で逆潮傾向となりました。

2 本県周辺海面水温の現況 (図1)

- ・本県海域の水温は26～28℃となっています。
- ・本県沿岸域は黒潮系暖水に広く覆われています。
- ・黒潮の北限はかなり北偏しており、144° E付近で38° Nまで達しています。
- ・黒潮は犬吠埼の東北東40マイルを北に流れ、その流路は本県沿岸に接岸しており、塩屋埼南東40マイルを北東に流れています。

3 今後1か月の見通し

- ・黒潮の北限の位置は今後も北偏傾向で推移するでしょう。
- ・黒潮の接岸傾向は今後も続き、本県沿岸域は暖水に広く覆われる見通しです。
- ・1か月後の水温は、表層で「**平年並～やや高め**」、下層で「**やや高め～極めて高め**」となるでしょう。

(参考) 9月の表層水温 (東経142度まで) の30年平均 (1991-2020)
会瀬: 22～24℃台 大洗: 22～25℃台 鹿島: 23～25℃台 犬吠埼: 24～26℃台
詳しい情報は茨城県水産試験場ホームページをご覧ください。

(回遊性資源部 大森 健策)

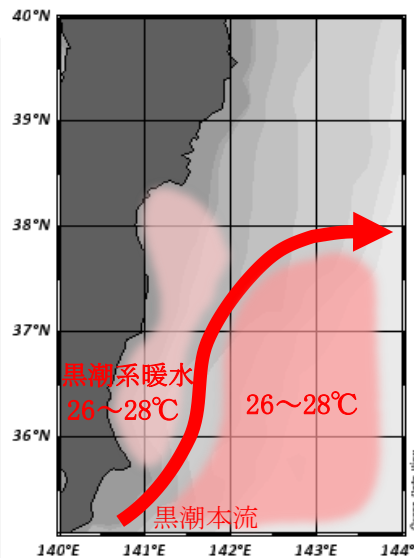


図1. 海面水温の現況 (8月4日)

※水温は平年値と比較して、
±1.5℃が「平年並」、
±1.6～3.9℃が「やや高め・やや低め」、
±4.0～6.0℃が「高め・低め」、
±6.1℃以上が「極めて高め・極めて低め」

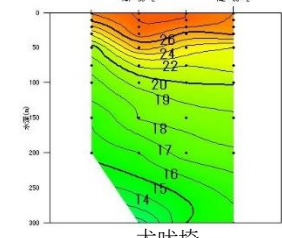
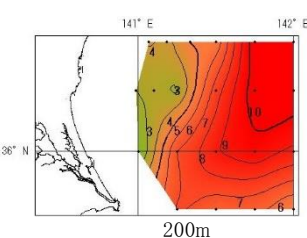
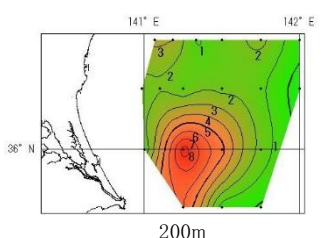
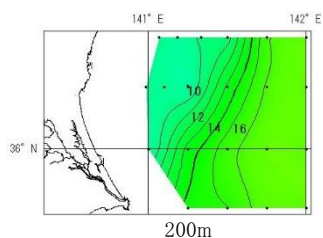
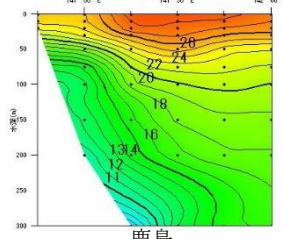
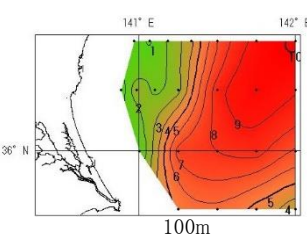
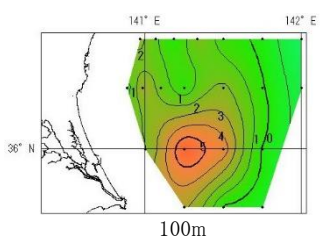
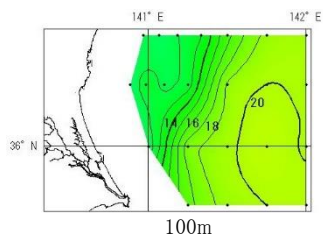
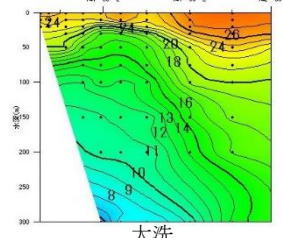
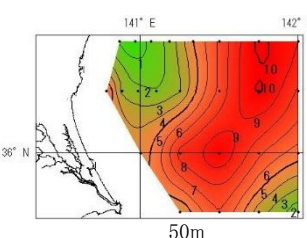
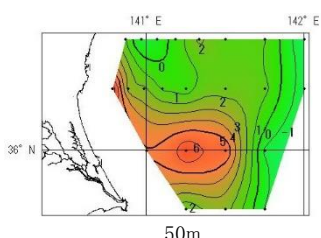
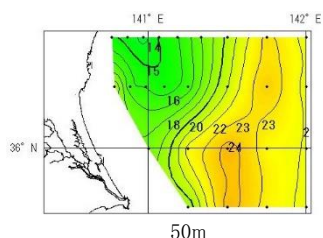
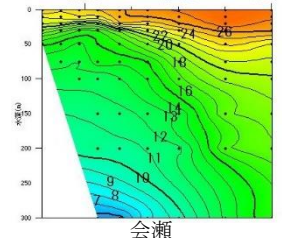
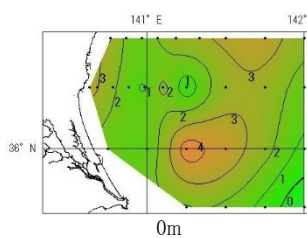
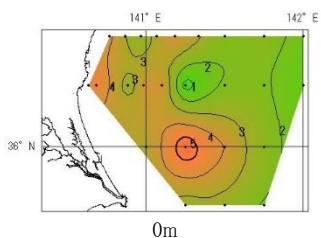
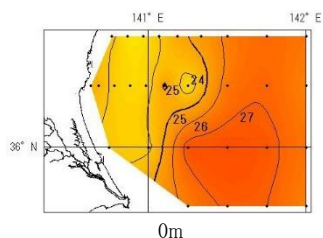


図2. 層別水温

図3. 層別水温前月差

図4. 層別水温平年差

図5. 鉛直水温

長期漁海況予報会議の結果（令和3年8月～12月の予測）について

令和3年7月28日～29日に令和3年度第1回太平洋いわし類・マアジ・さば類長期漁海況予報会議が開催され、（国研）水産研究・教育機構が予測をとりまとめましたのでお知らせします。

1. 海況

（1）黒潮（潮岬以東）

- ・大蛇行が継続し、A型基調で推移する。
- ・房総沖では、概ね接岸傾向で推移するものの、一時的に離岸することがある。

（2）鹿島灘～常磐南部海域

- ・黒潮の一時的な離接岸変動に伴って暖水が波及することがある。

（3）沿岸水温

- ・房総～常磐南部海域は、「平年並」～「やや高め」で推移する。

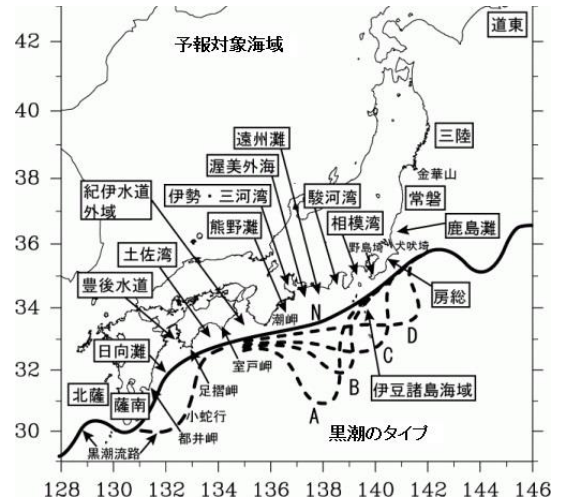


図. 予報対象海域および黒潮の流型

2. 漁況

（1）マサバ・ゴマサバ（犬吠～三陸海域：まき網、定置網等）

- ①来遊量：マサバ1歳魚は前年を上回る。2歳魚は前年を下回る。3歳魚は前年を上回る。4歳魚は前年並。5歳魚は前年を上回る。6歳魚は前年並。マサバ全体としては前年を上回る。ゴマサバは混獲される程度。サバ類全体としては前年を上回る。
- ②漁期・漁場：定置網は期を通じて漁獲される。まき網漁場は、8月～10月は道東海域～三陸北部、11月～12月は三陸北部～犬吠海域に主に形成される。
- ③魚体（尾叉長）：マサバは26cm～36cm（200g～650g、3歳以上）主体に、18cm～28cm（60g～250g、1歳魚、2歳魚）も漁獲される。

（2）マイワシ（房総～三陸海域、道東海域：まき網、定置網）

- ①来遊量：前年並～上回る。
- ②漁期・漁場：まき網は、8月～10月は道東が主漁場となり、三陸～房総海域は小規模な漁場形成となる。11月～12月には三陸～常磐海域が主漁場となる。定置網は、各地で期を通じて散発的に漁獲されるが、期の後半以降に本格化する。
- ③魚体（被鱗体長）：10cm～15cm前後（10g～40g）の0歳魚、14cm～17cm前後（30g～60g）の1歳魚、15cm～19cm前後（40g～90g）の2歳魚、17cm～21cm前後（60g～140g）の3歳魚、19cm以上の4歳魚が漁獲される。

（3）カタクチイワシ（房総～三陸海域、道東海域：まき網、定置網）

- ①来遊量：房総・常磐海域、三陸海域では前年並。道東海域ではまとまった来遊はない。
- ②漁期・漁場：道東海域、常磐～房総海域の1そうまき網の主な漁獲対象にはならない。三陸海域の定置網および2そうまき網、房総沿岸海域の2そうまき網では期を通じて漁獲される。
- ③魚体（被鱗体長）：6～11cm（10g以下）の0歳魚、9cm～13cm（15g前後）の1歳以上が漁獲される。

（回遊性資源部）