

漁海況速報

3-No. 15

茨城県水産試験場
漁業無線局

令和3年 7月 2日～ 7月 8日

電話 (029) 273-7911

FAX (029) 270-1480

<http://www.pref.ibaraki.jp/soshiki/nourinsuisan/suishi/index.html>

【海況図説明】

1. 黒潮は、犬吠埼の南南東40マイル付近を北北東に流れ、
37° 15' N 142° 30' E付近を流去している。
2. 本県沿岸域は、20～21℃台の水温となっている。

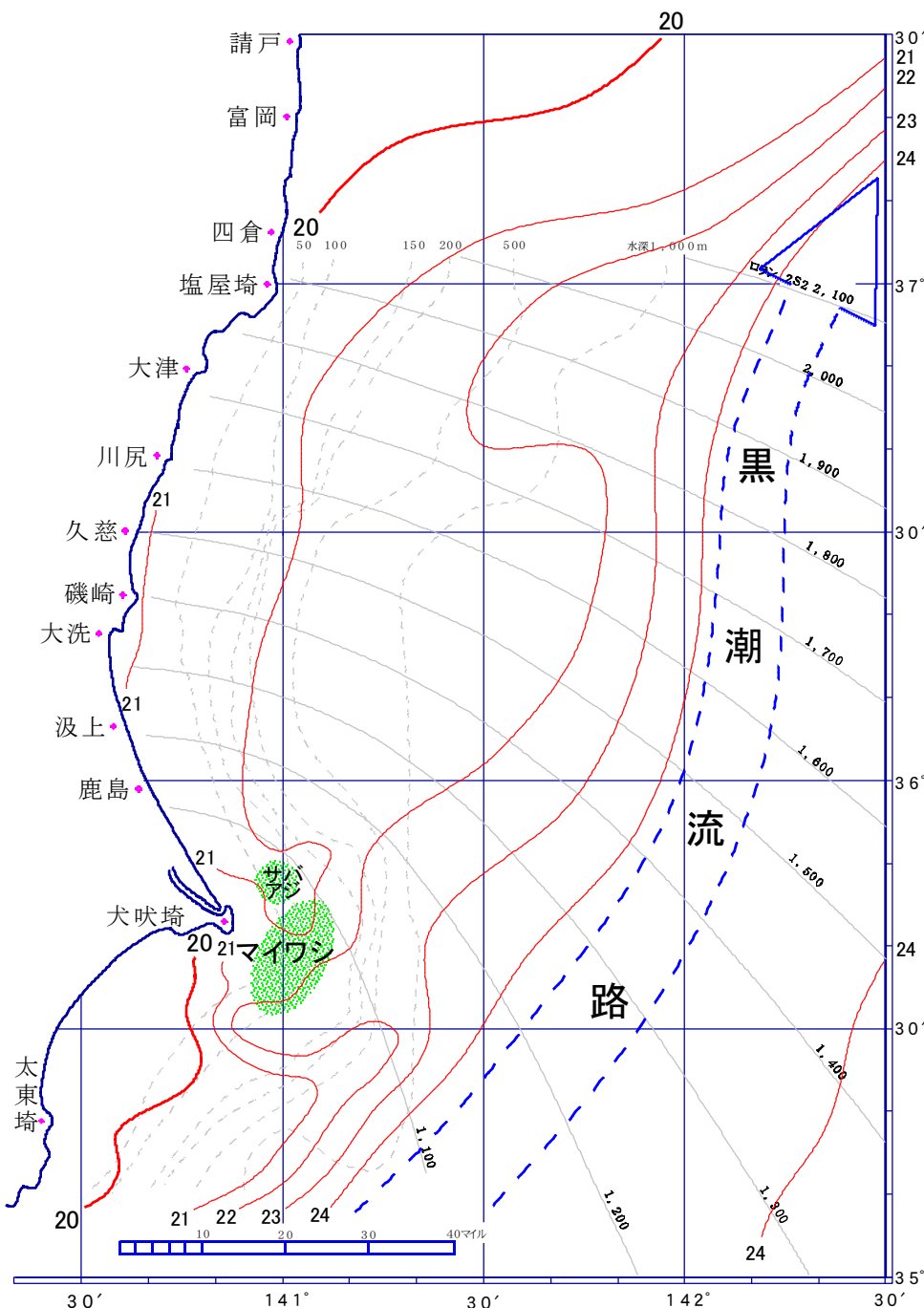
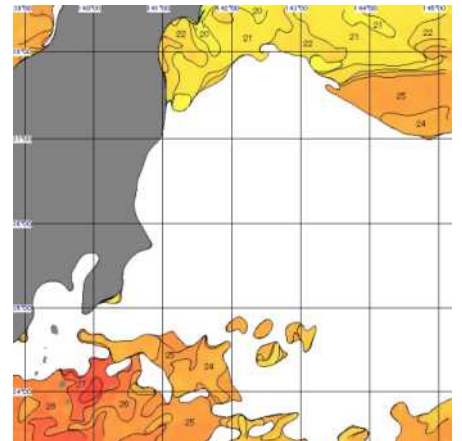
那珂湊定地水温 (°C)

日	年 令 3	令 2	平年
7/2	19.6	18.0	18.9
3	19.6	18.1	19.0
4	19.6	18.1	19.0
5	19.6	欠測	19.1
6	19.7	18.0	19.1
7	19.9	17.6	19.2
8	20.0	16.6	19.2
平均	19.7	17.7	19.1

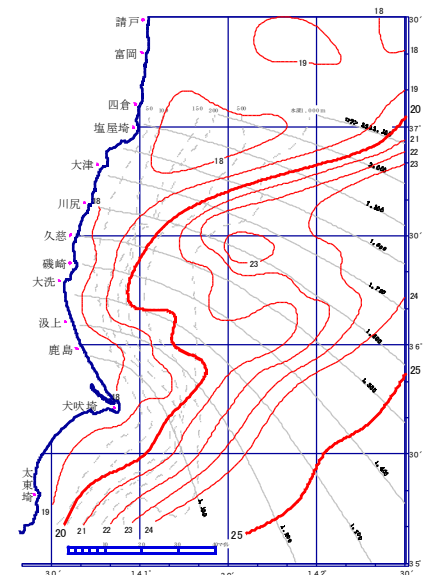
30年平均: 1991～2020年

令和3年 7月 2日～ 7月 8日

【1週間合成衛星画像】



【海況図】



令和 2年 7月 3日～ 7月 9日

【海況図】

漁況の特徴

3 - No. 15

属地、単位＝四捨五入

7/1～7/7

◎ まき網

(漁獲は1投網当り)

マイワシ・・・釜石の東南東10マイル付近から女川の東10マイル付近で50～250トン、犬吠埼の東10マイル付近から南東10マイル付近で1～100トン、良い船で150～300トンの漁獲。

サバ・・・・・・犬吠埼の北東10マイル付近で1トン(1ヶ統)の漁獲。

アジ・・・・・・犬吠埼の北東10マイル付近で1トン(1ヶ統)の漁獲。

◎ 小型船

(漁獲は1隻当り)

◇ 船曳網

シラス・・・・・・大津地先から矢指地先で1～115kg、日立地先で11～241kg、大洗地先から神栖地先で10～642kgの漁獲。

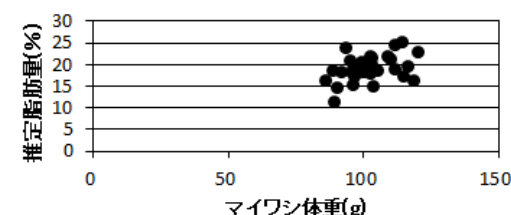
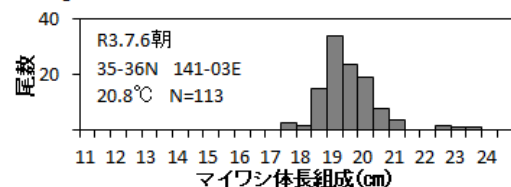
カエリ・・・・・・大津地先から矢指地先で15～700kgの漁獲。

◇ 曳釣り

平潟地先から高戸地先でヒラメ4～12kg、那珂湊地先から鉾田地先でヒラメ1～10kg、イナダ2～5kg、マゴチ1～2kg、タチウオ1kg前後、ホウボウ1kg前後の漁獲。

☆ 犬吠埼周辺で入梅イワシを漁獲(まき網)

7月6日朝、犬吠埼周辺でマイワシの漁場が形成され、1艘まき網と2艘まき網合わせて約1.3千トンの漁模様となりました。マイワシの魚体は、体長19cmにモードがあり、体重は80～120g主体、脂肪量は11～25%でした。



魚種	漁法	組合名	水揚量 kg	平均単価	水揚金額 円	延隻数
シラス	船曳網	大津	2,921	378	1,102,960	92
		久慈浜丸小	1,258	454	571,260	4
		久慈町	913	416	379,948	5
		那珂湊	981	359	352,450	5
		大洗町	28,447	400	11,371,540	97
はさき	6,913	178	1,231,739	20		
カエリ	船曳網	大津	3,077	20	60,270	10
ヒラメ	小底5t以上	平潟	45	220	9,916	
		大津	48	440	20,965	
		久慈町	113	444	50,095	
		那珂湊	201	854	171,800	
		大洗町	18	1,344	23,790	
		大津	58	826	47,512	
		久慈町	21	890	18,700	
		那珂湊	9	494	4,300	
久慈町	78	1,141	88,455			
イシガレイ	固定式刺網	大津	14	140	1,935	
		久慈町	6	600	3,360	
マコガレイ	固定式刺網	大津	5	200	1,080	
		久慈町	24	898	21,810	
イシモチ	固定式刺網	大津	2	500	1,000	
		久慈町	27	250	6,825	
		大洗町	61	269	16,450	
タイ類	固定式刺網	久慈町	8	391	3,010	
		大洗町	10	302	3,020	
		大津	31	573	17,470	
		久慈町	15	270	3,910	
スズキ	固定式刺網	那珂湊	2	880	2,024	
		久慈町	20	1,056	21,430	
アンコウ	小底5t以上	平潟	500	24	12,000	
		大津	27	79	2,112	
イセエビ	固定式刺網	大津	155	2,596	402,600	
		久慈町	26	3,333	85,000	
		那珂湊	272	1,667	453,350	
		大洗町	12	2,125	25,500	
		はさき	58	3,076	177,820	
		平潟	6	2,667	16,000	
スルメイカ	小底5t以上	大津	(2)	1,800 (山売)	3,600	
		大津	660	185	122,000	
ミズダコ	小底5t以上	大津	123	216	26,610	
		那珂湊	6	350	2,065	
		大津	15	352	5,100	
ホウボウ	固定式刺網	久慈町	26	520	13,355	
		大洗町	6	1,413	8,760	
		那珂湊	2	875	1,400	
		大津	750	209	156,700	
アナゴ	小底5t以上	大津	35	470	16,450	
		平潟	180	72	12,900	
マアジ	小底5t以上	大津	19	234	4,513	
		久慈町	43	192	8,200	
ブリ類	その他釣り	久慈町	43	192	8,200	
		那珂湊	53	343	18,135	

注 延隻数:銘柄別隻数 大津の水揚の一部は水揚げ量・平均円共に「山売」を含む

茨城県水産試験場漁業無線局

1 海洋観測結果 (7/5~6: 調査船「いばらき丸」)

- ・水温の平面図を図2、3、4に、鉛直図を図5に示しました。
- ・荒天の影響により鹿島及び犬吠埼定線の142° Eの地点、操業船回避のため鹿島定線の140° 45' Eの地点と犬吠埼定線の141° Eの地点が欠測となりました。
- ・水温は0m深で18~25℃台、50m深で12~24℃台、100m深で10~21℃台、200m深で6~18℃台でした (図2)。
- ・前月と比較すると、50m~200m深の141° 30' E以西で降温しました。一方、黒潮が接岸した影響で141° 30' E以东で前月よりも昇温しました (図3)。
- ・平年と比較すると、0m深では「平年並～高め」、50m以深では「平年並～極めて高め」となりました (図4)。
- ・潮流は141° 30' E以东で真潮傾向、会瀬定線の141° 30' E以西で逆潮傾向となりました。

2 本県周辺海面水温の現況 (図1)

- ・本県海域の水温は18~25℃となっています。
- ・顕著な暖水波及はみられていません。
- ・黒潮の北限は北偏しており、144° E付近で38° Nまで達しています。
- ・黒潮は犬吠埼の東40マイルを北北東に流れ、その流路は先月に比べて本県沿岸に接岸しました。

3 今後1か月の見通し

- ・暖水波及は季節的に起こり難くなるでしょう。
- ・黒潮の接岸傾向は一時的なもので今後は離岸する見通しです。
- ・1か月後の水温は、「平年並～やや高め」となるでしょう。

(参考) 8月の表層水温 (東経142度まで) の30年平均 (1991-2020)
会瀬: 21~24℃台 大洗: 21~24℃台 鹿島: 22~25℃台 犬吠埼: 23~27℃台
詳しい情報は茨城県水産試験場ホームページをご覧ください。

(回遊性資源部 大森 健康)

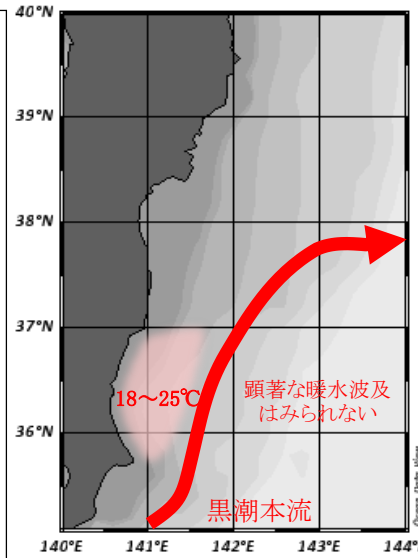
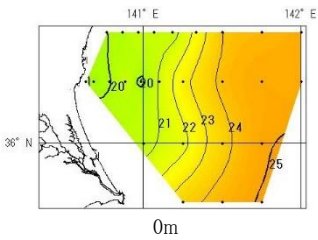
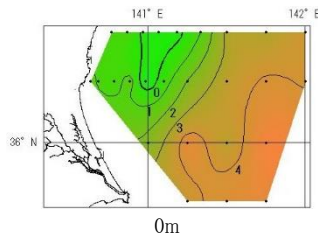


図1. 海面水温の現況 (7月6日)

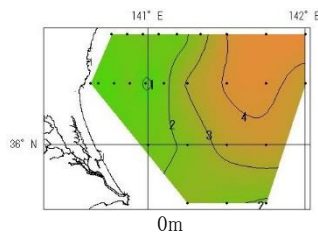
※水温は平年値と比較して、
±1.5℃が「平年並」、
±1.6~3.9℃が「やや高め・やや低め」、
±4.0~6.0℃が「高め・低め」、
±6.1℃以上が「極めて高め・極めて低め」



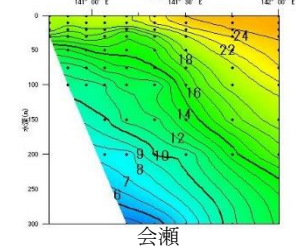
0m



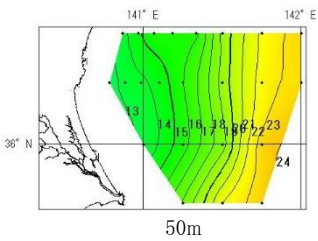
0m



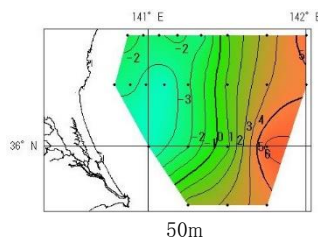
0m



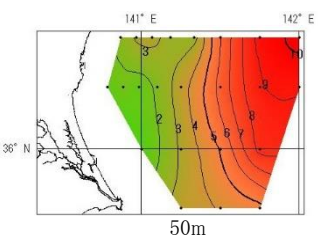
会瀬



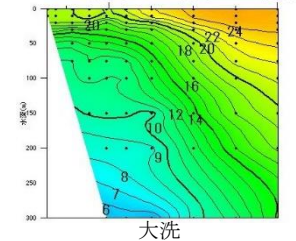
50m



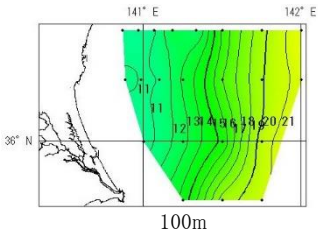
50m



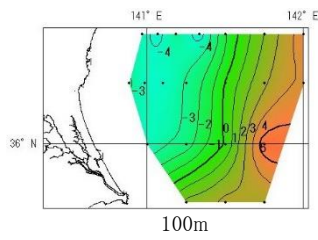
50m



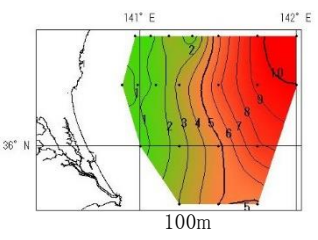
大洗



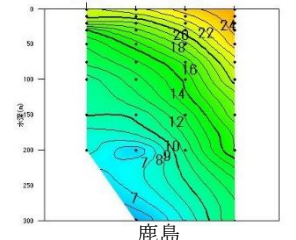
100m



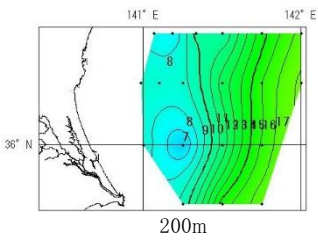
100m



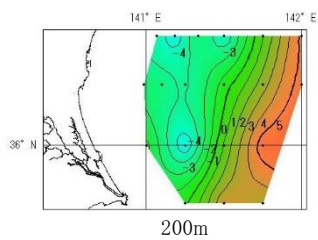
100m



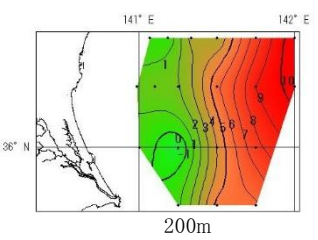
鹿島



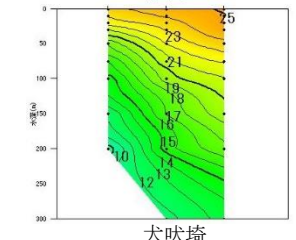
200m



200m



200m



犬吠埼

図2. 層別水温

図3. 層別水温前月差

図4. 層別水温平年差

図5. 鉛直水温