

漁海況速報

7-No. 38

茨城県水産試験場
漁業無線局

令和7年12月12日～12月18日

電話 (029) 273-7911

FAX (029) 270-1480

<http://www.pref.ibaraki.jp/soshiki/nourinsuisan/suishi/index.html>

【海況図説明】

1. 黒潮は、犬吠埼の南東20マイル付近を北東に流れ、
36°40'N 142°30'E付近を流去している。
2. 本県沿岸域は、14～17℃台の水温となっている。

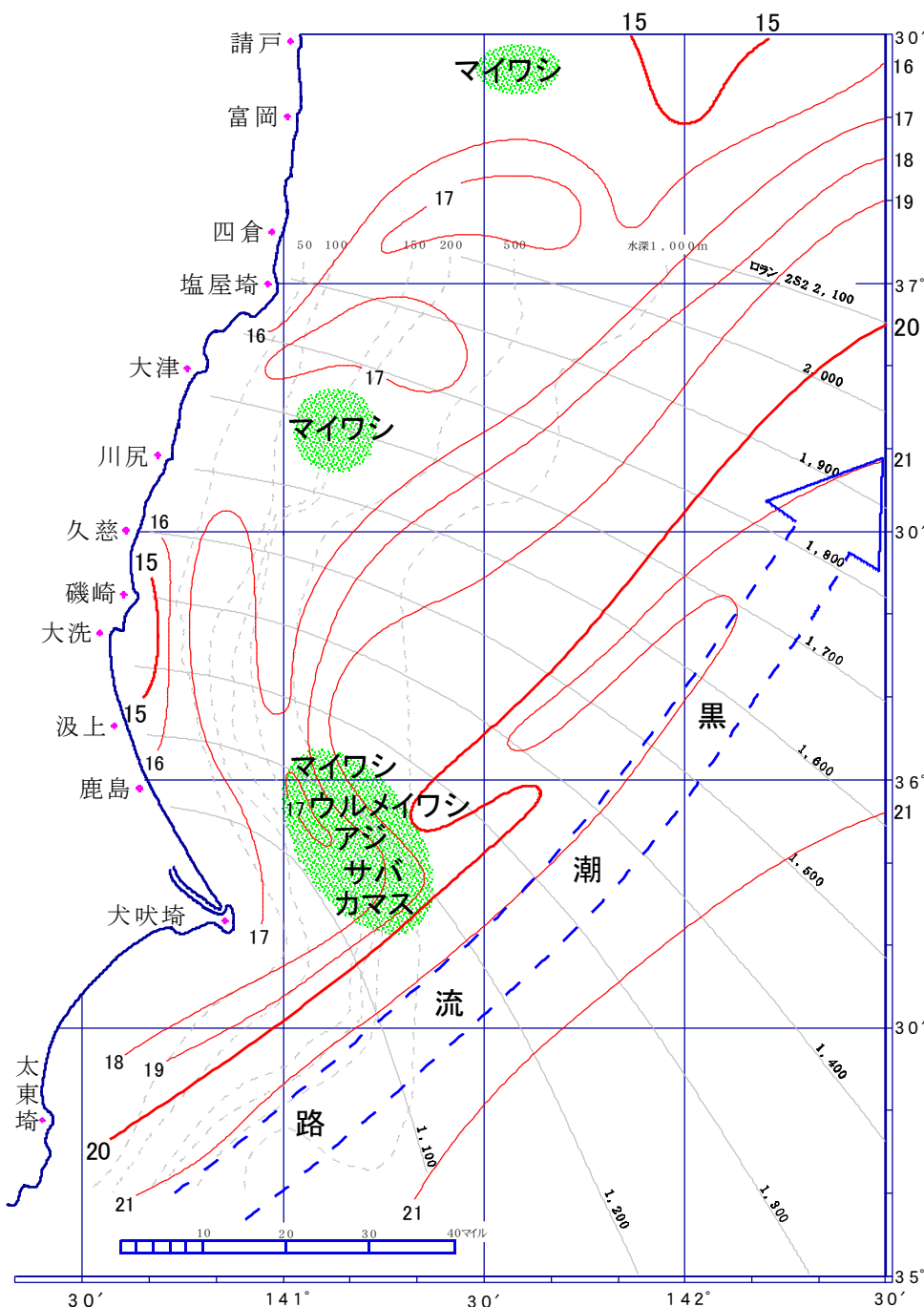
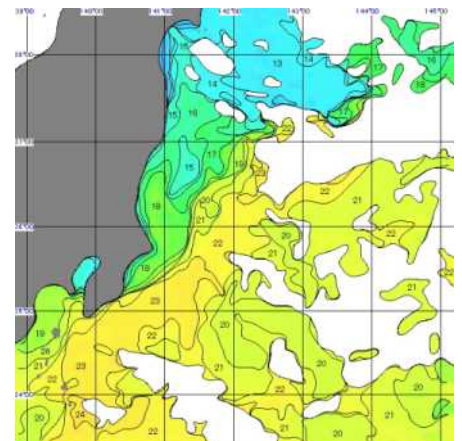
那珂湊定地水温(℃)

日	年令 7	年令 6	平年
12/12	14.1	14.4	14.0
13	13.9	15.1	13.9
14	14.3	15.1	13.8
15	15.0	15.0	13.7
16	14.6	14.7	13.6
17	14.2	15.0	13.5
18	14.3	15.2	13.4
平均	14.3	14.9	13.7

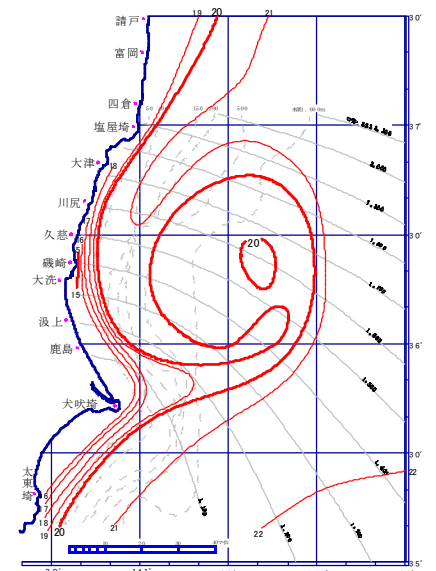
30年平均: 1991～2020年

令和7年12月12日～12月18日

【1週間合成衛星画像】



【海況図】



令和6年12月13日～12月19日

【海況図】

漁 況 の 特 徴

7 - No. 3 8

属地、単位＝四捨五入

12/11～12/17

◎

まき網

(漁獲は1投網当り)

マイワシ・・・請戸の東20マイル付近で1～60トン、川尻の東北東20マイル付近で1～10トン、鹿島の東15マイル付近から犬吠埼の東15マイル付近で1～100トンの漁獲。
サバ・・・鹿島の東北東10マイル付近から犬吠埼の東南東15マイル付近で1～5トンの漁獲。
アジ・・・鹿島の東10マイル付近から犬吠埼の東北東10マイル付近で1～7トンの漁獲。
ウルメイワシ・犬吠埼の東5マイル付近で1トン(1ヶ統)の漁獲。
カマス・・・犬吠埼の東北東10マイル付近で1～5トンの漁獲。

◎

小型船

(漁獲は1隻当り)

◇船曳網
シラス・・・矢指地先から高戸地先で14～90kg、日立地先で12～223kg、大洗地先から鹿島地先で10～559kg、波崎地先で50～645kgの漁獲。
カエリ・・・矢指地先から高戸地先で160～455kgの漁獲。
◇曳釣り
久慈浜地先から大洗地先でヒラメ1～20kg、イナダ2～20kg、ヒラマサ2～5kg、サワラが2～15kg、那珂湊沖でメジ10～50kgの漁獲。
◇タコツボ
鹿島地先でマダコ12～260kgの漁獲。

魚 種	漁 法	組合名	水揚量 kg	平均単価	水揚金額 円	延隻数
シラス	船曳網	久慈浜丸小	1,617	1,063	1,718,527	12
	"	久慈町	1,877	1,119	2,101,180	15
	"	那珂湊	309	843	260,450	2
	"	大洗町	22,642	1,107	25,074,220	108
	"	はさき	11,117	1,080	12,001,614	46
ヒラメ	小底5t以上	平潟	7	1,265	8,725	
	"	久慈町	48	1,128	54,035	
	"	那珂湊	16	1,891	31,010	
	固定式刺網	川尻	8	1,591	12,250	
	その他釣り	平潟	9	1,773	16,669	
	"	川尻	50	1,667	83,840	
	"	久慈浜丸小	5	1,500	7,950	
	"	久慈町	10	1,329	12,760	
	"	那珂湊	62	2,469	152,570	
	"	大洗町	4	3,027	13,320	
	大型定置網	会瀬	5	2,248	10,566	
タイ類	小底5t以上	那珂湊	183	597	108,987	
	その他釣り	平潟	2	697	1,464	
	"	川尻	2	1,000	2,300	
	大型定置網	会瀬	288	681	195,698	
スズキ	その他釣り	平潟	8	516	4,025	
	大型定置網	会瀬	40	746	29,477	
アナゴ	小底5t以上	平潟	5	669	3,144	
	"	川尻	7	400	2,880	
	"	久慈町	20	541	10,550	
	"	那珂湊	176	1,066	187,890	
アンコウ	小底5t以上	久慈町	88	1,154	101,680	
	"	那珂湊	168	1,208	202,640	
タラ類	小底5t以上	久慈町	3	1,000	3,400	
ホウボウ	小底5t以上	那珂湊	56	556	30,910	
フグ類	小底5t以上	那珂湊	2	1,000	1,800	
	延縄	大洗町	38	2,218	84,940	
	その他釣り	川尻	5	150	705	
サワラ	その他釣り	久慈浜丸小	49	2,434	119,750	
	"	久慈町	83	2,327	194,050	
	"	那珂湊	122	1,585	193,995	
イセエビ	固定式刺網	那珂湊	7	9,314	65,200	
スルメイカ	小底5t以上	平潟	377	748	281,939	
	"	川尻	403	857	345,420	
	"	久慈町	197	909	179,100	
	"	那珂湊	1,001	944	944,420	
ヤリイカ	小底5t以上	平潟	327	996	325,758	
	"	川尻	54	1,000	53,500	
	"	久慈町	490	1,207	591,700	
	"	那珂湊	141	1,134	159,555	
マダコ	その他釣り	平潟	9	1,662	15,619	
	"	那珂湊	9	2,437	20,710	
	タコ壺	はさき	2,341	1,671	3,911,380	
マアジ	小底5t以上	平潟	2	506	759	
	"	川尻	1	250	300	
	"	久慈町	125	200	24,980	
	"	那珂湊	254	507	128,883	
	大型定置網	会瀬	411	501	205,710	
サバ	小底5t以上	平潟	750	16	12,000	
	"	川尻	4	30	111	
	大型定置網	会瀬	698	387	270,427	
ブリ類	小底5t以上	平潟	6	150	958	
	"	那珂湊	2	650	1,235	
	その他釣り	平潟	6	597	3,286	
	"	久慈浜丸小	20	123	2,515	
	"	久慈町	68	179	12,115	
	"	那珂湊	177	718	126,945	
	"	大洗町	7	1,485	9,800	
	大型定置網	会瀬	23	351	8,013	
ウルメイワシ	まき網	はさき	1,481	100	148,100	

注 延隻数:銘柄別隻数

茨城県水産試験場漁業無線局

令和7年のアワビ漁況

1. 令和7年の漁模様

本県のアワビ漁は6～10月にかけて、主に素潜りで行われます（10月は特別採捕許可による操業）。今漁期の漁獲量は19.0トンで前年をわずかに上回り、昨年に引き続き好調な漁獲となりました（前年比105%、図1）。また、1日あたりの漁獲量（kg/日）は前年を上回り122.7kg/日となりました（前年比125%、図1）。一部では、漁獲が好調で漁獲量の積み上がりがあったことから、早期に操業を終了した浜もありました。月別の操業日数比率を見てみると、時化の多かった7、9月に少なく、6・8月に偏る結果となりました（図2）。

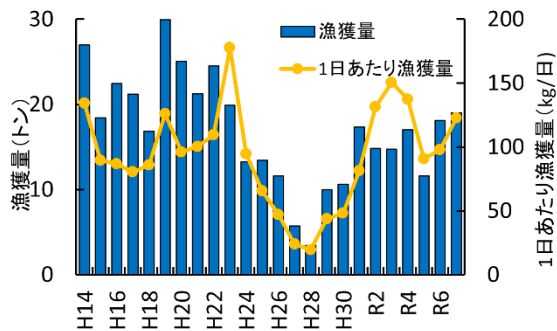


図1. 茨城県におけるアワビ漁獲量と1日あたり漁獲量の推移

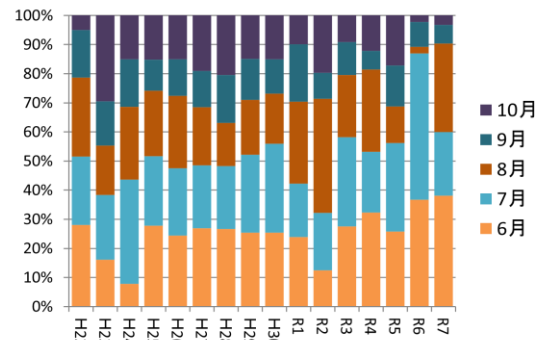


図2. アワビ漁業の月別操業日数比率

2. 種苗放流の効果

本県のアワビ資源は天然と人工種苗（放流貝）が由来となっており、毎年約24～30万個の人工種苗が放流されています。放流貝は殻の頂点付近（若い頃の殻）が緑色で、天然貝と見分けることができます（図3）。



図3. 天然貝と放流貝の見分け方。放流貝は矢印で示す殻の頂点付近が緑色になっている。

水産試験場では、毎年漁獲されたアワビに放流貝がどの程度含まれているかを調査しています。今年の放流貝の割合は8.8%で、低かった昨年よりわずかに上昇しましたが、ほぼ同程度で推移しました（図4）。割合の低い理由として食害等が考えられますが、まだはっきりとは分かっておりません。また、天然貝の資源状態が良いために放流貝の割合が減少している可能性もあり、今後は多角的に検証する必要があります。

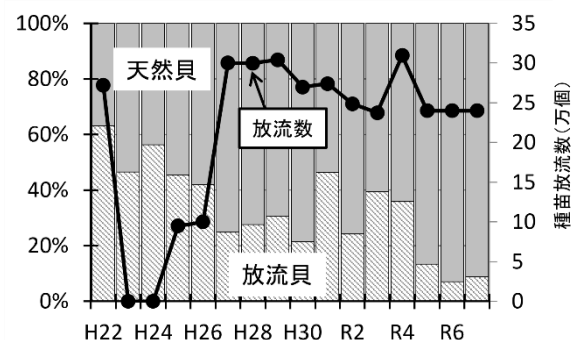


図4. 漁獲物に占める放流貝の割合と種苗放流数の推移。放流種苗の漁獲は放流から約3年後以降となる。

水産試験場では、アワビ資源の維持・増大を図るために必要な調査や分析を実施し、適切な資源管理をサポートできるよう引き続き取り組んでまいります。

（定着性資源部 外山 太一郎）