

# 農 研 速 報

2026年6月3日発行  
 茨城県農業総合センター農業研究所水田利用研究室  
 〒301-0816 茨城県龍ケ崎市大徳町 3974  
 TEL:0297-62-0206 FAX:0297-64-0667

麦の生育状況(5月29日現在、龍ケ崎市)

地域名	麦種(品種)	生育ステージ	対平年遅速	生育(作柄・品質)概況	備考
茨城県 (龍ケ崎市)	11月14日播種 小麦 (さとのそら)	収穫済	1日早い	龍ケ崎における、5月第3半旬～第5半旬の気象および 麦類生育概況は、下記の通りである。 <b>【気象】</b> 気 温:平均気温は、平年並であった(平年比-0.1℃、 図1)。 降 水 量:平年比120%とやや多かった(図2)。 日照時間:平年比166%とかなり長かった(図3)。 <b>【大麦の成熟期の生育】</b> 平年に比べ、成熟期は1～4日早かった。登熟日数は1 ～3日短かった。倒伏程度は皮麦で小さい～かなり小さく、 裸麦は平年並であった。稈長は、カシマムギは平年並、そ の他の品種はかなり長く、裸麦(キラリモチ)はかなり長かっ った。穂長は、皮麦でやや短い～平年並で、裸麦は平年並で あった。穂数は、皮麦はやや少ない～平年並で、裸麦はや や多かった(表1、写真1)。また、赤かび病が無～微程度 発生した。 <b>【小麦の成熟期の生育】</b> 平年に比べ、出穂期は2～3日早かった。成熟期は1日 早く、登熟日数は1日長かった。11月14日播種の稈長は平 年並で、穂長はかなり長く、穂数はかなり少なかった。11月 20日播種の稈長は平年並で、穂長はかなり長く、穂数は平 年並であった。また、赤かび病の発生は見られなかった。ど ちらの播種期においても倒伏は見られなかった(表1、写真 2)。 <b>【注釈】</b> 1)対平年遅速は、成熟期の実測値と平年値の差による。	<b>◆コンバイン収穫の適期</b> ・成熟期2～3日後から5日間 ・小麦・六条大麦:穀粒水分30% 以下 ・二条大麦:穀粒水分25%以下 <b>【収穫適期の目安</b> (出穂期後日数)】 ・小 麦:48～50日 ・六条大麦:約44日 ・二条大麦:約41日  <b>◆早刈りや刈り遅れは品質が低                      下するため、「適期収穫チャート」                      を活用し、適期収穫に努める。</b>
	六条大麦 (カシマムギ)	収穫済	4日早い		
	(カシマゴール)	収穫済	1日早い		
	二条大麦 (ミカモゴールデン)	収穫済	2日早い		
	裸麦 (キラリモチ)	収穫済	2日早い		
	11月20日播種 小麦 (さとのそら)	収穫済	1日早い		

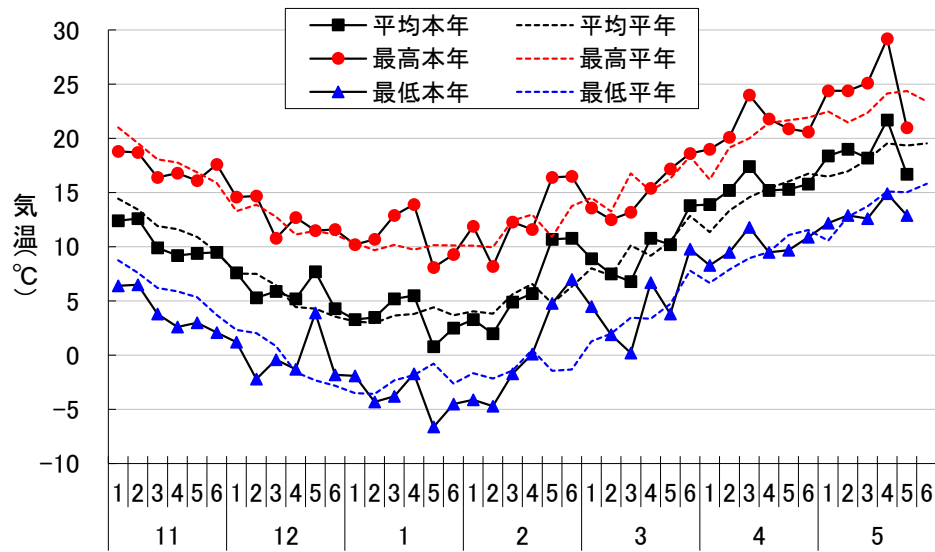


図1 半旬別最高・最低・平均気温の推移 (月・半旬)  
 注) 水戸地方気象台龍ヶ崎観測所アメダスデータより作成

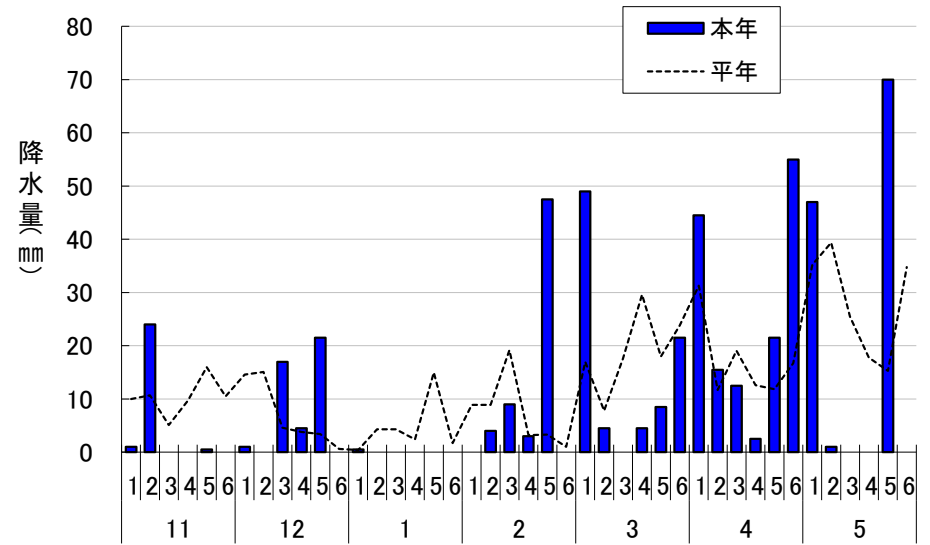


図2 半旬別降水量の推移 (月・半旬)  
 注) 水戸地方気象台龍ヶ崎観測所アメダスデータより作成

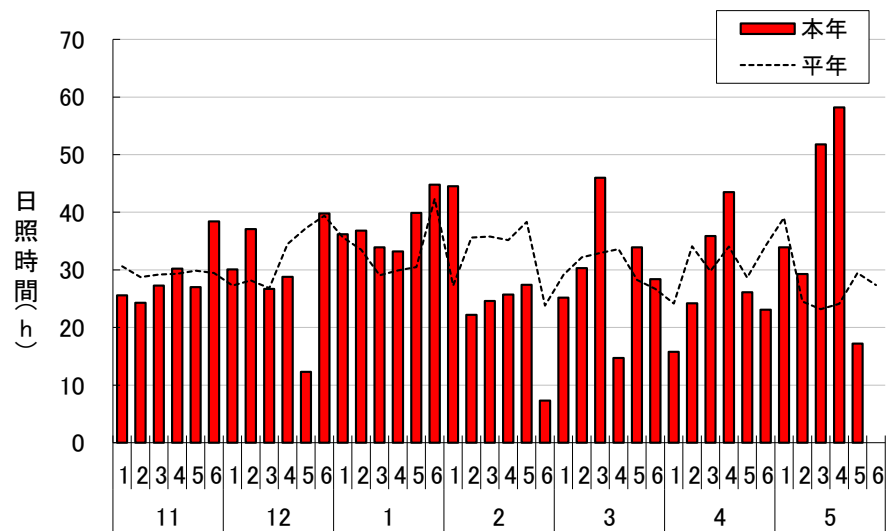


図3 半旬別日照時間の推移 (月・半旬)  
 注) 水戸地方気象台龍ヶ崎観測所アメダスデータより作成

表1 輪換畑における麦類の生育(龍ヶ崎市、水田利用研究室)

播種期 (月.日)	麦種	品種名	出穂期			成熟期			登熟日数			倒伏程度		
			本年値 (月.日)	平年値 (月.日)	平年差 (日)	本年値 (月.日)	平年値 (月.日)	平年差 (日)	本年値 (日)	平年値 (日)	平年差 (日)	本年値 (0-5)	平年値 (0-5)	平年差 (0-5)
11.14	小麦	さとのそら	4.6	4.9	-3	5.26	5.27	-1	49	48	1	0.0	0.0	0.0
	六条大麦	カシマムギ	3.31	4.2	-2	5.10	5.14	-4	39	41	-2	0.0	2.5	-2.5
		カシマゴール	3.30	3.30	0	5.12	5.13	-1	42	43	-1	0.0	1.1	-1.1
	二条大麦	ミカモゴールド	3.31	3.30	1	5.9	5.11	-2	38	41	-3	0.2	1.3	-1.1
	裸麦	キラリモチ	4.1	3.31	1	5.13	5.15	-2	41	44	-3	0.0	0.0	0.0
11.20	小麦	さとのそら	4.9	4.11	-2	5.28	5.29	-1	48	47	1	0.0	0.0	0.0

播種期 (月.日)	麦種	品種名	稈長			穂長			穂数			有効茎歩合		
			本年値 (cm)	平年値 (cm)	平年比 (%)	本年値 (cm)	平年値 (cm)	平年比 (%)	本年値 (本/m <sup>2</sup> )	平年値 (本/m <sup>2</sup> )	平年比 (%)	本年値 (%)	平年値 (%)	平年差 (%)
11.14	小麦	さとのそら	88.0	86.0	102	9.2	8.4	110	617	751	82	35	34	1
	六条大麦	カシマムギ	82.2	81.0	101	3.8	4.0	95	533	618	86	34	38	-3
		カシマゴール	85.8	80.0	107	3.8	3.9	97	567	544	104	35	32	2
	二条大麦	ミカモゴールド	94.9	87.0	109	4.8	4.9	98	703	735	96	34	35	-1
	裸麦	キラリモチ	82.1	77.0	107	6.3	6.4	98	803	671	120	45	34	11
11.20	小麦	さとのそら	85.0	82.0	104	9.2	8.6	107	707	725	98	42	40	2

【耕種概要】

1) 圃場来歴：転換3年目（前作大豆）

2) 播種期：平年の播種期は11月11日、20日

3) 播種量：（小麦・六条）0.8kg/a、（二条）1.0kg/a

4) 播種様式：条間30cm、ドリル播き（シーダーテープによる）

5) 基肥：（小麦）N-P<sub>2</sub>O<sub>5</sub>-K<sub>2</sub>O=1.0-1.0-1.0kg/a、（六条・二条）N-P<sub>2</sub>O<sub>5</sub>-K<sub>2</sub>O=0.8-0.8-0.8kg/a

6) 麦踏み：2025年12月23日、2026年1月15日実施（11/14播種）。2026年1月5日、1月22日実施（11/20播種）。

7) 茎立期追肥：六条大麦、裸麦は2026年3月9日、小麦は3月11日（11/14播種）、3月12日（11月20播種）に施用。二条大麦は未施用。

【注釈】

1) 登熟日数は出穂期の翌日から成熟期までの日数、倒伏程度は0(無)～5(甚)の6段階とした。

【平年値】

2020年～2024年播種の5カ年の平均値

2024播種のキラリモチは出芽不良により再播種を行ったため2019～2023年播種の5カ年の平均値

カシマムギ



カシマゴール



ミカモゴールド



キラリモチ



写真1 所内大麦の成熟期の状況

(左上 カシマムギ、右上 カシマゴール、左下 ミカモゴールド、右下 キラリモチ 11月14日播種、2026年5月15日撮影)

11/14 播種 さとのそら



11/20 播種 さとのそら



写真2 所内小麦の生育状況(左 11月14日播種、右 11月20日播種 2026年5月29日撮影)

## 気象概況および生育状況における表現について

平年値(過去5年間の平均値)との違いの程度を、「低い(少ない)」、「平年並」、「高い(多い)」等の階級区分で表しています。  
 各階級の幅は、下図のように、統計期間における出現率が等分(それぞれ33%)となるように決めています。  
 さらに、「低い(少ない)」、「高い(多い)」については、補足的表現として下図に示す出現率となるように「やや」、「かなり」と表しています。

