

農 研 速 報

2024年6月4日 発行
 茨城県農業総合センター農業研究所水田利用研究室
 〒301-0816 茨城県龍ヶ崎市大徳町 3974
 TEL:0297-62-0206 FAX:0297-64-0667

麦の生育状況(6月3日現在、龍ヶ崎市)

地域名	麦種(品種)	生育ステージ	対平年遅速	生育(作柄・品質)概況	備考
茨城県 (龍ヶ崎市)	11月9日播種 小麦 (さとのそら)	収穫済	7日早い	龍ヶ崎における、5月第4半旬～第6半旬の気象および麦類生育概況は、下記の通りである。 【気象】 気 温:平均気温はかなり高かった(平年比+0.9℃、図1)。 降 水 量:平年比118%とかなり多かった(図2)。 日照時間:平年比91%と平年並であった(図3)。 【大麦の成熟期の生育】 平年に比べ、成熟期は7日～12日早かった。登熟日数は2～7日短かった。平年より稈長は、皮麦ではかなり短い～平年並で、裸麦は平年並であった。穂数は皮麦ではやや少ない～平年並で、裸麦は多かった。倒伏程度はカシマムギで小さかった。穂長は皮麦ではかなり短い～やや短く、裸麦は短かった(表1、写真1)。また、赤かび病が無～微程度発生した。 【小麦の成熟期の生育】 平年に比べ、出穂期は平年並であった(平年比-1日)。成熟期はかなり早かった。(平年比-7日)。登熟日数は6日短かった。11月9日播種の稈長、穂長はかなり短く、穂数はやや少なかった。11月21日播種の稈長は短く、穂長は平年並で、穂数は少なかった。倒伏は見られなかった(表1、写真2)。 【注釈】 1)対平年遅速は、成熟期の実測値と平年値の差による。	◆コンバイン収穫の適期 ・成熟期2～3日後から5日間 ・小麦・六条大麦:穀粒水分30%以下 ・二条大麦:穀粒水分25%以下 【収穫適期の目安(出穂期後日数)】 ・小麦:48～50日 ・六条大麦:約44日 ・二条大麦:約41日 ◆早刈りや刈り遅れは品質が低下するため、「適期収穫チャート」を活用し、適期収穫に努める。
	六条大麦 (カシマムギ)	収穫済	9日早い		
	(カシマゴール)	収穫済	11日早い		
	二条大麦 (ミカモゴールデン)	収穫済	12日早い		
	裸麦 (キラリモチ)	収穫済	7日早い		
	11月21日播種 小麦 (さとのそら)	収穫済	7日早い		

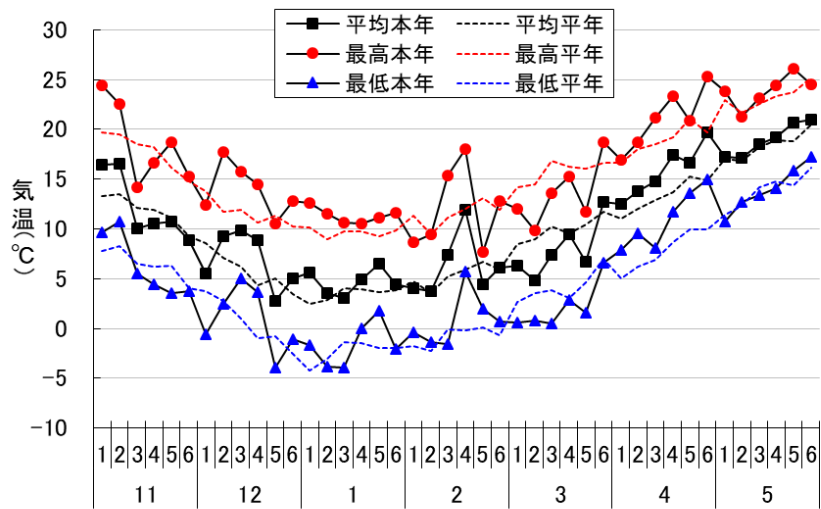


図1 半旬別最高・最低・平均気温の推移 (月・半旬)
 注) 水戸地方気象台龍ヶ崎観測所アメダスデータより作成

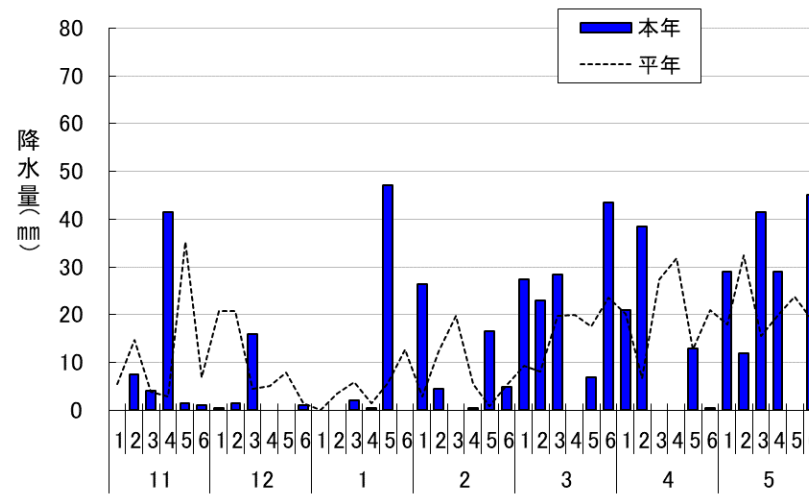


図2 半旬別降水量の推移 (月・半旬)
 注) 水戸地方気象台龍ヶ崎観測所アメダスデータより作成

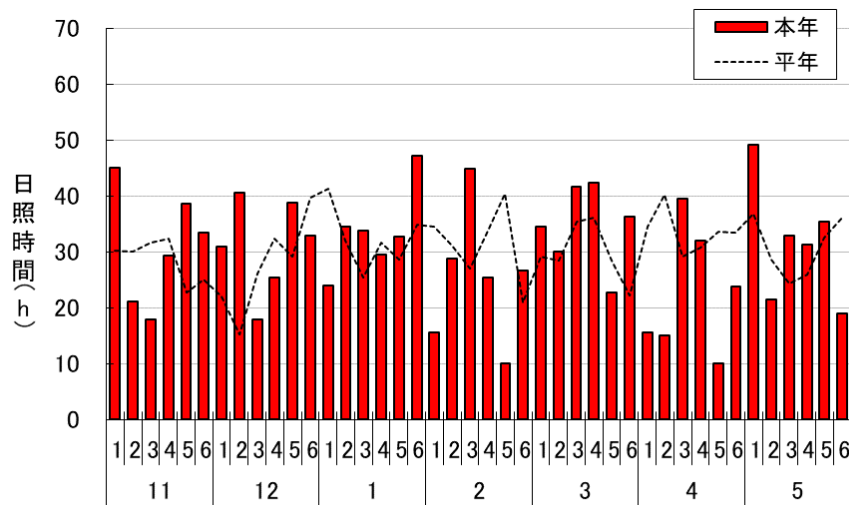


図3 半旬別日照時間の推移 (月・半旬)
 注) 水戸地方気象台龍ヶ崎観測所アメダスデータより作成

表1 輪換畑における麦類の生育(龍ヶ崎市、水田利用研究室)

播種期 (月.日)	麦種	品種名	出穂期			成熟期			登熟日数			倒伏程度		
			本年値 (月.日)	平年値 (月.日)	平年差 (日)	本年値 (月.日)	平年値 (月.日)	平年差 (日)	本年値 (日)	平年値 (日)	平年差 (日)	本年値 (0-5)	平年値 (0-5)	平年差 (0-5)
11.9	小麦	さとのそら	4.8	4.9	-1	5.23	5.30	-7	44	50	-6	0.0	0.0	0.0
	六条大麦	カシマムギ	3.29	4.2	-4	5.7	5.16	-9	38	43	-5	1.0	2.5	-1.5
		カシマゴール	3.25	3.31	-6	5.5	5.16	-11	40	45	-5	0.0	1.5	-1.5
	二条大麦	ミカモゴールデン	3.25	3.30	-5	5.3	5.15	-12	38	45	-7	0.0	1.9	-1.9
	裸麦	キラリモチ	3.27	4.1	-5	5.10	5.17	-7	43	45	-2	0.0	0.0	0.0
11.21	小麦	さとのそら	4.11	4.12	-1	5.24	5.31	-7	42	48	-6	0.0	0.0	0.0

播種期 (月.日)	麦種	品種名	稈長			穂長			穂数			有効茎歩合		
			本年値 (cm)	平年値 (cm)	平年比 (%)	本年値 (cm)	平年値 (cm)	平年比 (%)	本年値 (本/m ²)	平年値 (本/m ²)	平年比 (%)	本年値 (%)	平年値 (%)	平年差 (%)
11.9	小麦	さとのそら	74	87	85	8.0	8.6	93	697	737	95	30	32	-2
	六条大麦	カシマムギ	81	84	96	4.0	4.2	95	553	549	101	33	35	-2
		カシマゴール	74	84	88	3.7	4.1	90	517	621	83	31	33	-2
	二条大麦	ミカモゴールデン	79	91	87	4.6	5.1	90	703	687	102	35	33	2
	裸麦	キラリモチ	76	77	99	6.2	6.5	95	823	633	130	47	31	16
11.21	小麦	さとのそら	75	82	91	8.6	8.6	100	640	728	88	34	43	-9

【耕種概要】

- 圃場来歴：転換1年目（前作水稻）
- 播種期：平年の播種期は11月10日、21日
- 播種量：（小麦・六条）0.8kg/a、（二条）1.0kg/a
- 播種様式：条間30cm、ドリル播き（シーダーテープによる）
- 基肥：（小麦）N-P₂O₅-K₂O=1.0-1.5-1.3kg/a、（六条・二条）N-P₂O₅-K₂O=0.8-1.2-1.1kg/a
- 麦踏み：2023年12月27日、2024年1月9日、1月31日、2月15日（小麦のみ）に実施。
- 茎立期追肥：茎立期追肥：六条大麦・裸麦は2024年2月15日、小麦は2月29日施用。二条大麦は未施用。

【注釈】

- 登熟日数は出穂期の翌日から成熟期までの日数、倒伏程度は0(無)～5(甚)の6段階とした。
- 大麦の成熟期の生育は5月1日調査、倒伏程度は5月8日調査、小麦の生育は5月16日調査、倒伏程度は5月21日調査。

【平年値】

2018年～2022年播種の5ヵ年の平均値、キラリモチは2019年～2022年播種の4ヵ年の平均値

カシマムギ



カシマゴール



ミカモゴールドン



キラリモチ



写真1 所内大麦の成熟期の状況(左上 カシマムギ、右上 カシマゴール、左下 ミカモゴールドン、右下 キラリモチ 全て11月9日播種
2024年5月6日撮影)

11/9 播種 さとのそら



11/21 播種 さとのそら



写真2 所内小麦の生育状況(左 11月9日播種、右 11月21日播種 2024年5月23日撮影)

気象概況および生育状況における表現について

平年値(過去5年間の平均値)との違いの程度を、「低い(少ない)」、「平年並」、「高い(多い)」等の階級区分で表しています。
 各階級の幅は、下図のように、統計期間における出現率が等分(それぞれ33%)となるように決めています。
 さらに、「低い(少ない)」、「高い(多い)」については、補足的表現として下図に示す出現率となるように「やや」、「かなり」と表しています。

