

農 研 速 報

2022年6月7日 発行
 茨城県農業総合センター農業研究所水田利用研究室
 〒301-0816 茨城県龍ヶ崎市大徳町 3974
 TEL:0297-62-0206 FAX:0297-64-0667

麦の生育状況(6月2日現在、龍ヶ崎市)

地 域 名	麦 種 (品種)	生育ステージ	対 平 年 遅 速	生育(作柄・品質)概況	備 考
茨城県 (龍ヶ崎市)	11月12日播種 小麦 (さとのそら)	成熟期	3日遅い	龍ヶ崎における、5月第5半旬～第6半旬の気象および麦類生育概況は、下記の通りである。 【気象】 気 温：平均気温はやや低かった(平年比-0.6℃、図1)。 降 水 量：平年比119%と平年並であった(図2)。 日照時間：平年比111%とやや多かった(図3)。 【大麦の成熟期の生育】 平年に比べ、出穂期はかなり遅かった(平年比+9～12日)。成熟期は遅い～かなり遅くなった(平年比+4日～6日)。登熟日数は4～6日短くなった。平年より、稈長は短い～平年並で、裸麦はかなり長く、穂数は平年並～かなり多く、倒伏程度は六条大麦が大きかった。穂長は平年並～やや長く、裸麦はかなり短かった(表1、写真2)。また、登熟期間中の湿度が高く、赤かび病が少～中程度発生した。 【小麦の成熟期の生育】 平年に比べ、出穂期はやや遅かった(平年比+1～2日)。成熟期は遅い～かなり遅くなった(平年比+2～3日)。登熟日数は平年並～2日短くなった。稈長は長い～かなり長く、穂数はやや多い～かなり多かった。倒伏は見られず、穂長は長い～かなり長かった。(表1)。 【注釈】 1) 対平年遅速は、成熟期の実測値と平年値の差による。	◆コンバイン収穫の適期 ・成熟期2～3日後から5日間 ・小麦・六条大麦：穀粒水分30%以下 ・二条大麦：穀粒水分25%以下 【収穫適期の目安 (出穂期後日数)】 ・小 麦：48～50日 ・六条大麦：約44日 ・二条大麦：約41日 ◆早刈りや刈り遅れは品質が低下するため、「適期収穫チャート」を活用し、適期収穫に努める。
	六条大麦 (カシマムギ)	収穫済	4日遅い		
	(カシマゴール)	収穫済	4日遅い		
	二条大麦 (ミカモゴールデン)	収穫済	5日遅い		
	裸麦 (キラリモチ)	収穫済	6日遅い		
	11月19日播種 小麦 (さとのそら)	成熟期	2日遅い		

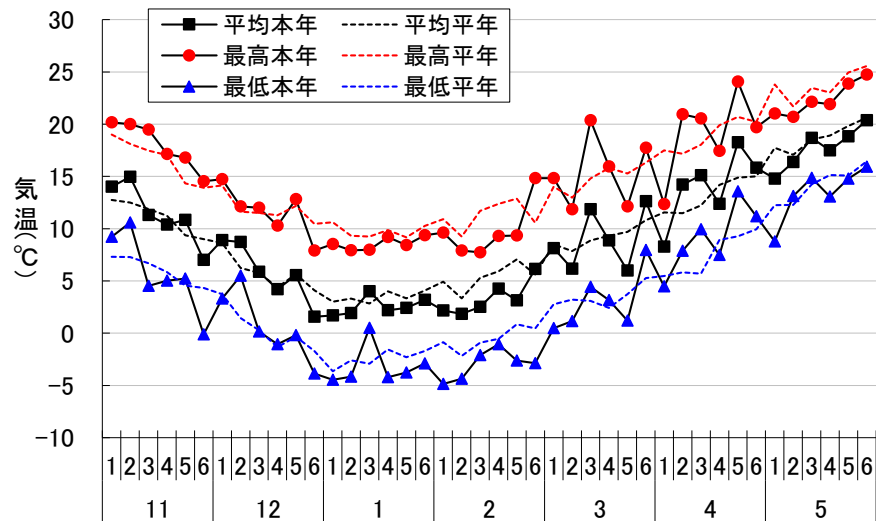


図1 半旬別最高・最低・平均気温の推移 (月・半旬)
 注)水戸地方気象台龍ヶ崎観測所アメダスデータより作成

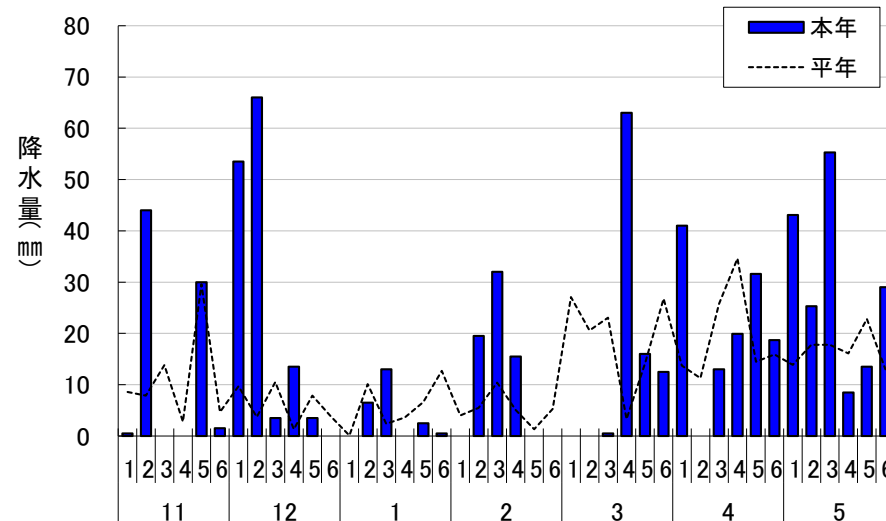


図2 半旬別降水量の推移 (月・半旬)
 注)水戸地方気象台龍ヶ崎観測所アメダスデータより作成

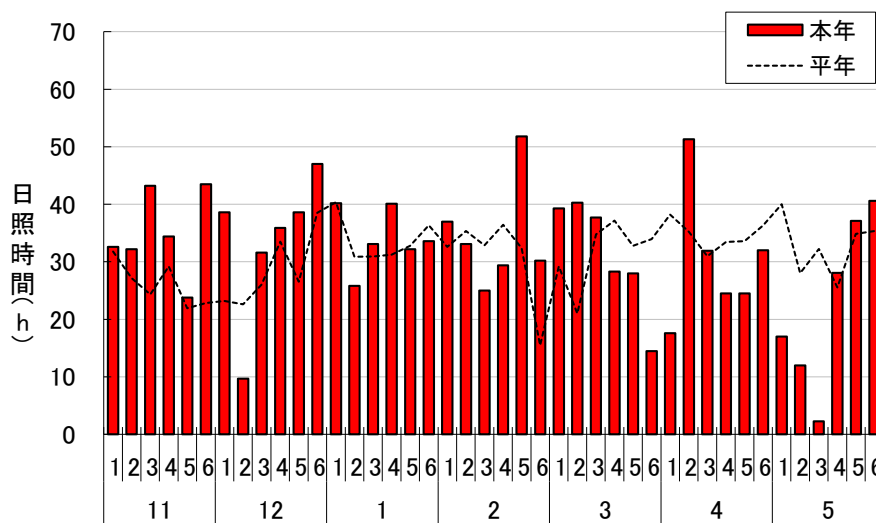


図3 半旬別日照時間の推移 (月・半旬)
 注)水戸地方気象台龍ヶ崎観測所アメダスデータより作成

表1 輪換畑における麦類の生育(龍ヶ崎市、水田利用研究室)

播種期 (月.日)	麦種	品種名	出穂期			成熟期			登熟日数			倒伏程度		
			本年値 (月.日)	平年値 (月.日)	平年差 (日)	本年値 (月.日)	平年値 (月.日)	平年差 (日)	本年値 (日)	平年値 (日)	平年差 (日)	本年値 (0-5)	平年値 (0-5)	平年差 (0-5)
11.12	小麦	さとのそら	4.15	4.10	5	6.2	5.30	3	47	49	-2	0.0	0.0	0.0
	六条大麦	カシマムギ	4.12	4.2	10	5.20	5.16	4	37	43	-6	5.0	2.0	3.0
		カシマゴール	4.9	3.31	9	5.20	5.16	4	40	45	-5	2.0	1.0	1.0
	二条大麦	ミカモゴールドデン	4.9	3.31	9	5.20	5.15	5	40	44	-4	1.5	2.0	-0.5
11.19	裸麦	キラリモチ	4.10	3.29	12	5.22	5.16	6	41	47	-6	0.0	0.0	0.0
	小麦	さとのそら	4.16	4.14	2	6.2	5.31	2	46	46	0	0.0	0.0	0.0

播種期 (月.日)	麦種	品種名	稈長			穂長			穂数			有効茎歩合		
			本年値 (cm)	平年値 (cm)	平年比 (%)	本年値 (cm)	平年値 (cm)	平年比 (%)	本年値 (本/m ²)	平年値 (本/m ²)	平年比 (%)	本年値 (%)	平年値 (%)	平年差 (%)
11.12	小麦	さとのそら	90	83	109	9.0	8.4	107	773	736	105	33	33	0
	六条大麦	カシマムギ	71	80	89	3.7	4.0	93	797	548	145	38	40	-2
		カシマゴール	79	83	95	4.0	4.0	99	680	629	108	31	34	-3
	二条大麦	ミカモゴールドデン	90	89	101	5.2	5.0	103	717	719	100	32	35	-3
11.19	裸麦	キラリモチ	78	73	107	6.0	7.0	86	700	512	137	30	31	-1
	小麦	さとのそら	85	78	109	8.8	8.4	104	840	653	129	41	40	1

【耕種概要】

- 圃場来歴：転換2年目（前作大豆）
- 播種期：平年の播種期は11月10日、20日
- 播種量：（小麦・六条）0.8kg/a、（二条）1.0kg/a
- 播種様式：条間30cm、ドリル播き（シーダーテープによる）
- 基肥：（小麦）N-P₂O₅-K₂O=1.0-1.5-1.3kg/a、（六条・二条）N-P₂O₅-K₂O=0.8-1.2-1.1kg/a
- 麦踏み：2022年1月4日、1月20日、3月2日実施。
- 茎立期追肥：11月12日播種の六条大麦・裸麦は2022年3月14日、小麦は3月17日施用。二条大麦は未施用。

【平年値】

2016年～2020年播種の5ヵ年の平均値、キラリモチは2019年～2020年播種の2ヵ年の平均値

【注釈】

- 登熟日数は出穂期の翌日から成熟期までの日数、倒伏程度は0(無)～5(甚)の6段階とした。
- 大麦の成熟期の生育は5月10日調査、倒伏程度は5月20日調査、
小麦の生育は5月16日調査、倒伏程度は5月31日調査。



写真1 所内小麦の生育状況(左 11月12日播種、右 11月19日播種 2022年6月2日撮影)



写真2 所内大麦の成熟期の状況(左上 カシマムギ、右上 カシマゴール、左下 ミカモゴールドン、右下 キラリモチ 全て全て11月12日播種
2022年5月23日撮影)

気象概況および生育状況における表現について

平年値（過去5年間の平均値）との違いの程度を、「低い（少ない）」、「平年並」、「高い（多い）」等の階級区分で表しています。
 各階級の幅は、下図のように、統計期間における出現率が等分（それぞれ33%）となるように決めています。
 さらに、「低い（少ない）」、「高い（多い）」については、補足的表現として下図に示す出現率となるように「やや」、「かなり」と表しています。

