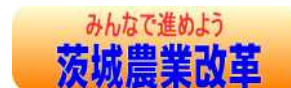


農 研 速 報



平成 28 年 10 月 27 日発行
 茨城県農業総合センター 農業研究所 作物研究室
 〒301-4203 茨城県水戸市上国井町 3402
 TEL 029-239-7212 FAX 029-239-7306

水稻の生育状況（10 月 25 日現在、水戸市）

地域名	移植時期	対 平 年 収 量 比 (%)	作柄概況
茨城県 (水戸市)	5 月 2 日	(あきたこまち) 96 (コシヒカリ) 97	<p>活着～分けつ期にあたる 5 月第 1 半旬～6 月第 2 半旬の平均気温及び日照時間は概ね平年並であったが、分けつ初期の 5 月第 6 半旬に日照時間が少なく、生育は両品種ともに穂数が少なく推移した。幼穂形成期にあたる 6 月第 3 半旬～7 月第 2 半旬は、平均気温が平年並、日照時間が少なく推移し、両品種ともに茎数が少なく、生育遅速は平年並であった。出穂期は、「あきたこまち」で平年並、「コシヒカリ」で 1 日早かった。登熟期にあたる 7 月第 4 半旬～8 月第 3 半旬にかけて、平均気温及び日照時間は概ね平年並に推移した。「コシヒカリ」の登熟期後半にあたる 8 月第 4 半旬～9 月第 1 半旬にかけては、平均気温は平年並、日照時間は平年比 88%と寡照傾向であった。成熟期は「あきたこまち」で平年より 1 日早く、「コシヒカリ」で平年並であった。</p> <p>【あきたこまち】</p> <p>平年と比較して、稈長は短く、穂長は並であった。穂数は少なく、一穂粒数は並で、㎡当たり粒数は少なかった。平年と比較して、千粒重はやや重く、登熟歩合はやや高く、精玄米重は平年比 96%とやや少なかった。整粒歩合は平年より 3.4%高かった。</p> <p>【コシヒカリ】</p> <p>平年と比較して、稈長は短く、穂長は長かった。穂数は少なく、一穂粒数はやや多く、㎡当たり粒数は少なかった。千粒重はやや重く、登熟歩合はやや高く、精玄米重は平年比 97%とやや少なかった。整粒歩合は平年より 1.4%高かった。</p>
	5 月 10 日	(コシヒカリ) 101	<p>活着～分けつ期にあたる 5 月第 3 半旬～6 月第 6 半旬の平均気温及び日照時間は概ね平年並に推移し、分けつ期の生育は平年並であった。幼穂形成期にあたる 7 月第 1～6 半旬にかけて、平均気温は平年並、日照時間は平年比 92%と少なく推移し、出穂期は平年と比べて 3 日遅かった。登熟期にあたる 8 月第 1 半旬～9 月第 3 半旬にかけて、平均気温は平年並に推移した。日照時間は 8 月第 1～3 半旬まで多く推移し、その後 8 月第 4 半旬～9 月第 3 半旬は平年比 78%と寡照傾向であった。成熟期は平年より 1 日遅かった。</p> <p>平年と比較して、稈長、穂長ともに並であった。穂数は並で、一穂粒数は多く、㎡当たり粒数は平年より多かった。千粒重はやや軽く、登熟歩合はやや低く、精玄米重は並であった。乳白粒、その他未熟粒が平年より多く、整粒歩合は平年より 11.5%低かった。</p>

表 1 生育、収量、収量構成要素

(作物研究室)

移植時期	品種	出穂期			成熟期			稈 長			穂 長			穂 数			倒伏程度		
		本年 (月日)	前年差 (日)	平年差 (日)	本年 (月日)	前年差 (日)	平年差 (日)	本年 (cm)	前年比 (%)	平年比 (%)	本年 (cm)	前年比 (%)	平年比 (%)	本年 (本/㎡)	前年比 (%)	平年比 (%)	本年	前年差	平年差
5/2移植	あきたこまち	7/16	+1 (7/15)	±0 (7/16)	8/22	+3 (8/19)	-1 (8/23)	83.6	106 (79.0)	94 (88.7)	18.1	105 (17.2)	102 (17.7)	470	100 (472)	87 (539)	1.0	+0.5 (0.5)	-1.8 (2.8)
	コシヒカリ	7/26	+3 (7/23)	-1 (7/27)	9/6	+6 (8/31)	±0 (9/6)	85.1	99 (86.3)	92 (92.8)	20.4	102 (20.0)	110 (18.6)	410	88 (464)	83 (493)	2.0	+1.5 (0.5)	-0.1 (2.1)
	ふくまる	7/18	+2 (7/16)	+1 (7/17)	8/24	+6 (8/18)	1/0 (8/24)	83.0	102 (81.7)	96 (86.4)	18.7	97 (19.3)	97 (19.3)	457	95 (481)	98 (468)	1.5	+1.0 (0.5)	-0.5 (2.0)
5/10移植	コシヒカリ	8/3	+4 (7/30)	+3 (7/31)	9/11	±0 (9/11)	+1 (9/10)	89.9	102 (88.6)	100 (89.8)	19.5	94 (20.8)	101 (19.2)	435	100 (437)	101 (432)	1.0	-0.5 (1.5)	-0.7 (1.7)

移植時期	品種	精玄米重			一穂穂数			m ² 当たり粒数			千粒重			登熟歩合		
		本年 (kg/a)	前年比 (%)	平年比 (%)	本年 (粒/㎡)	前年比 (%)	平年比 (%)	本年 (百粒/㎡)	前年比 (%)	平年比 (%)	本年 (g)	前年比 (%)	平年比 (%)	本年 (%)	前年比 (%)	平年比 (%)
5/2移植	あきたこまち	66.4	108 (61.4)	96 (69.2)	70	102 (69)	99 (71)	330	102 (324)	87 (381)	22.4	107 (21.0)	105 (21.3)	91.0	103 (88.0)	104 (87.3)
	コシヒカリ	66.9	99 (67.9)	97 (68.8)	82	96 (85)	103 (79)	335	85 (395)	86 (389)	22.4	109 (20.5)	105 (21.4)	90.8	104 (87.7)	103 (87.9)
	ふくまる	72.9	100 (72.9)	95 (77.1)	70	95 (74)	95 (74)	320	90 (356)	93 (346)	24.8	103 (24.0)	102 (24.4)	92.3	99 (93.2)	98 (94.0)
5/10移植	コシヒカリ	63.8	94 (67.7)	101 (63.4)	84	102 (83)	111 (76)	367	101 (363)	112 (328)	21.7	95 (22.9)	97 (22.4)	86.5	103 (84.0)	97 (89.3)

() 内は前年または平年の実数値を示す。

表2 玄米品質

移植時期	品 種	玄米外観品質																		
		整粒 (%)			青未熟粒 (%)			乳白粒 (%)			心白粒 (%)			基部未熟粒 (%)			背白粒 (%)			
		本年	前年差	平年差	本年	前年差	平年差	本年	前年差	平年差	本年	前年差	平年差	本年	前年差	平年差	本年	前年差	平年差	
5/2移植	あきたこまち	89.6	+9.8 (79.8)	+3.4 (86.2)	0.7	+0.4 (0.3)	-3.8 (4.5)	0.0	-0.3 (0.3)	-1.4 (1.4)	0.8	+0.5 (0.3)	+0.6 (0.2)	1.1	+0.3 (0.8)	+0.7 (0.4)	2.4	-0.6 (3.0)	+1.7 (0.7)	
		コシヒカリ	87.9	+7.3 (80.6)	+1.4 (86.5)	0.4	-0.4 (0.8)	-1.9 (2.3)	2.6	+1.7 (0.9)	-0.4 (3.0)	0.7	+0.2 (0.5)	+0.4 (0.3)	1.1	+0.6 (0.5)	+0.8 (0.3)	0.6	+0.6 (0.0)	+0.4 (0.2)
			ふくまる	88.1	+6.3 (81.8)	+3.9 (84.2)	3.1	+1.6 (1.5)	-1.3 (4.4)	0.0	-0.5 (0.5)	-0.3 (0.3)	0.5	+0.3 (0.2)	+0.2 (0.3)	0.0	-0.1 (0.1)	-0.1 (0.1)	0.1	+0.1 (0.0)
5/10移植	コシヒカリ	78.2	-5.9 (84.1)	-11.5 (89.7)	2.0	+1.4 (0.6)	+1.0 (1.0)	7.3	+4.5 (2.8)	+5.1 (2.2)	0.2	-1.0 (1.2)	-0.2 (0.4)	0.4	+0.2 (0.2)	+0.2 (0.2)	0.3	+0.1 (0.2)	+0.2 (0.1)	

移植時期	品種	玄米外観品質					
		腹白粒			その他		
		本年	前年差	平年差	本年	前年差	平年差
5/2移植	あきたこまち	0.5	±0 (0.5)	-0.1 (0.6)	5.0	-10.2 (15.2)	-1.1 (6.1)
	コシヒカリ	2.1	+0.2 (1.9)	+1.2 (0.9)	4.9	-10.0 (14.9)	-1.8 (6.7)
	ふくまる	0.7	-0.6 (1.3)	-0.1 (0.8)	7.7	-7.1 (14.8)	-2.3 (10.0)
5/10移植	コシヒカリ	2.4	+0.2 (2.2)	+1.5 (0.9)	9.5	+0.6 (8.9)	+3.7 (5.8)

【玄米外観品質】

その他は、その他未熟粒・被害粒・着色粒・死米を合計したもの。

その他未熟粒とは、青未熟粒、乳白粒、心白粒、基部未熟粒、背白粒、腹白粒以外の未熟粒をいい、一般に弱体な米粒で、その形態は種々である。例えば、粒が扁平なもの、縦溝が深く筋張っているもの、皮部が厚いもの等、総じて充実不十分なものをいう。

【耕種概要】

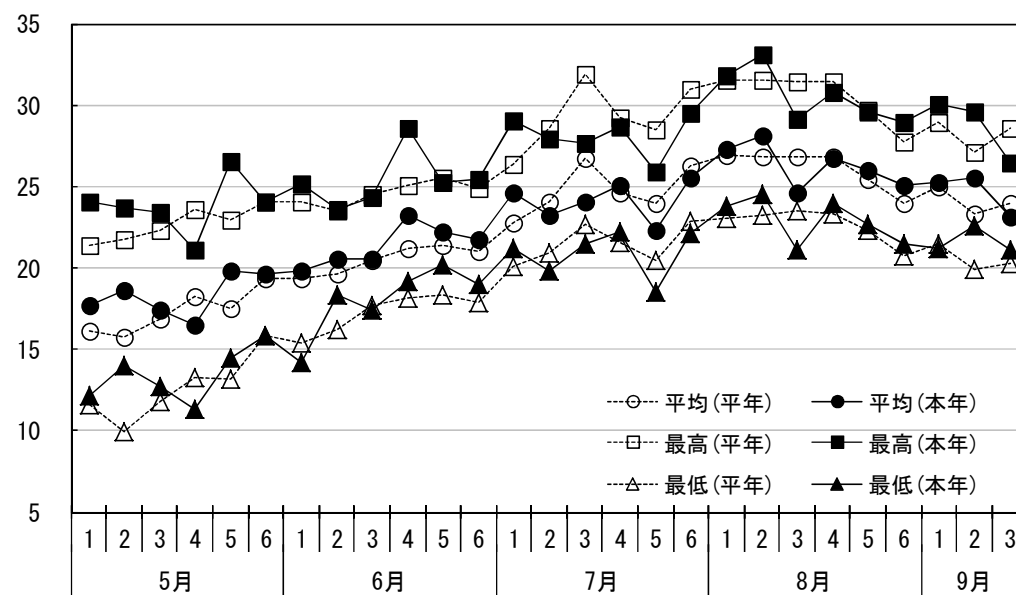
- 1) 苗質：稚苗
- 2) 植え付け本数：5本/株
- 3) 栽植密度
あきたこまち・コシヒカリ 22.2株/㎡
ふくまる 18.5株/㎡
- 4) 基肥施用量
あきたこまち・ふくまる N:P₂O₅:K₂O = 0.8:2.0:1.8(kg/a)
コシヒカリ N:P₂O₅:K₂O = 0.6:1.5:1.4(kg/a)
- 5) 追肥時期及び追肥施用量
(5月2日移植) あきたこまち 6月28日 N:K₂O=0.3:0.3(kg/a)
ふくまる 7月1日 N:K₂O=0.4:0.4(kg/a)
コシヒカリ 7月11日 N:K₂O=0.3:0.3(kg/a)
(5月10日移植) コシヒカリ 7月15日 N:K₂O=0.3:0.3(kg/a)

【平年値】

平成23～27年の5年間の平均値。
ふくまるは平成25年から調査のため、平年値は平成25～27年の3年間の平均値。

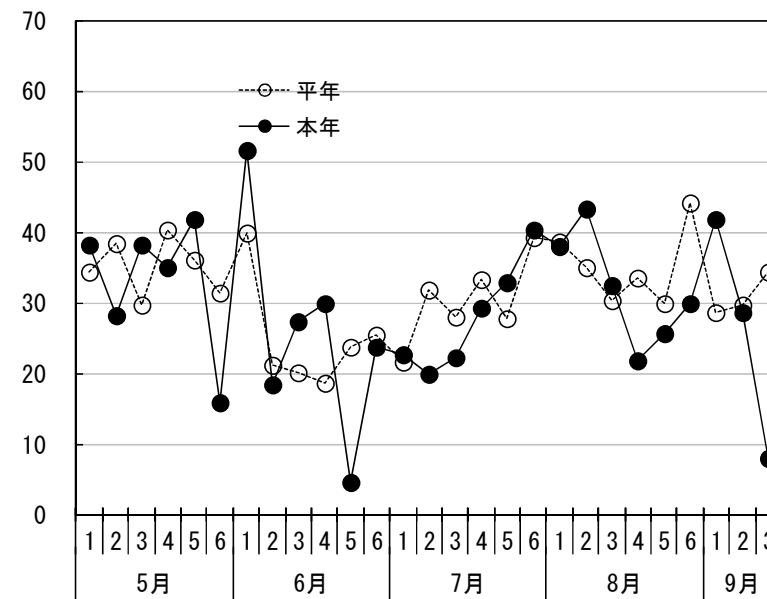
(°C)

気温の推移



(hr)

日照時間の推移

移植時期別の
気象条件

移植時期	期間	平均気温 (°C)			積算平均気温 (°C)			積算日照時間 (hr)		
		本年	平年	平年差	本年	平年	平年差	本年	平年	平年比 (%)
5月2日移植	5月第1半旬～9月第3半旬	22.8	22.4	0.4	3142.1	3092.3	49.8	790	845	93
5月10日移植	5月第3半旬～9月第3半旬	23.1	22.9	0.2	2960.6	2932.8	27.8	723	772	94