

麦の生育状況(3月6日現在)

地域名	麦種(品種)	生育ステージ	対平年遅速	生育(作柄・品質)概況等	備 考
水 戸	11月6日播種 小麦 (さとのそら)	幼穂形成期	遅い	気象概況:2月第3半旬～3月第1半旬(過去5年間の平年値との比較) 上記期間の平均気温は5.4℃で、平年(4.8℃)に比べやや高かった。降水量は74mmで、平年(69mm)並だったが、3月第1半旬はかなり多かった。日照時間は164時間で、平年(145時間)に比べやや多かった。 生育状況(過去5年間の平均値との比較): (11月6日播種) ●さとのそら:主穂葉数は6.7枚で少なかった。草丈は13.4cmで平年並だった。茎数は1,173本/㎡でかなり少なかった。主穂長は3.8mmでやや短く、主穂幼穂長は1.1mmで短かった。 ●カシマムギ:主穂葉数は6.6枚でやや少なかった。草丈は13.9cmで平年並だった。茎数は960本/㎡でやや少なかった。主穂長は5.5mm、主穂幼穂長は2.7mmで、ともにやや短かった。 ●カシマゴール:主穂葉数は7.3枚でやや少なかった。草丈は16.8cmで平年並だった。茎数は1,108本/㎡で少なかった。主穂長は13.2mm、主穂幼穂長は4.1mmで、ともに平年並だった。	【留意事項】 ・「対平年遅速」は主穂幼穂長から予測される出穂期等を基に表記した。 ・「節間伸長開始期」は、80%以上の茎の節間が5mmに達した日。
	六条大麦 (カシマムギ) (カシマゴール)	節間伸長開始期 節間伸長開始期	かなり遅い 遅い	(11月20日播種) ●さとのそら:主穂葉数は5.2枚で少なかった。草丈は9.9cmでやや短かった。茎数は725本/㎡で少なかった。主穂長は2.2mm、主穂幼穂長は0.3mmで、ともにかなり短かった。 ◇主穂幼穂長から予測した出穂期 (11月6日播種) さとのそら:4月26日前後で平年より遅い、カシマムギ:4月21日前後で平年よりかなり遅い。カシマゴール:4月16日前後で平年より遅い。	【今後の管理】 ・土が乾いているときに麦踏みを行う。 麦踏みは、茎立期(主穂長が2cmになる時期)まで可能である。 ・適期に効果的な追肥ができるよう、資材等の準備を始める。 ①地力が中庸な圃場では生育量が過剰でなければ茎立期に追肥する。 ②低タンパク傾向の圃場では、出穂前15日頃に追肥する。 ③倒伏の恐れのある圃場や高タンパク傾向の圃場では、追肥をしない。
	11月20日播種 小麦 (さとのそら)	幼穂形成始期	遅い		

表 畑における生育(水戸市 茨城県農総セ農研 作物研究室)

播種期 (月・日)	麦種	品種名	主穂葉数			草 丈			茎 数			葉色(SPAD値)		
			本 年 (枚)	前年差 (枚)	平年差 (枚)	本 年 (cm)	前年比 (%)	平年比 (%)	本 年 (本/㎡)	前年比 (%)	平年比 (%)	本 年 (%)	前年比 (%)	平年比 (%)
11.6	小麦	さとのそら	6.7	-1.3	-0.7	13.4	75	85	1,173	71	71	49.3	102	106
	六条大麦	カシマムギ	6.6	-0.8	-0.7	13.9	69	84	960	81	82	59.8	108	108
		カシマゴール	7.3	-1.0	-0.6	16.8	75	90	1,108	81	73	45.9	113	104
11.20	小麦	さとのそら	5.2	-1.3	-1.0	9.9	77	81	725	60	61	48.3	108	107

播種期 (月・日)	麦種	品種名	主 穂 長			主穂幼穂長			主穂幼穂長から予測される出穂期(月・日)			
			本 年 (mm)	前年差 (mm)	平年差 (mm)	本 年 (mm)	前年差 (mm)	平年差 (mm)	今後の気温の推移(平年比)			平年値
11.6	小麦	さとのそら	3.8	-4.4	-1.9	1.1	-0.7	-0.4	-0.5℃	0℃	+0.5℃	4.22
	六条大麦	カシマムギ	5.5	-3.1	-4.3	2.7	-1.3	-0.8	4.22	4.21	4.19	4.15
		カシマゴール	13.2	-7.1	-0.6	4.1	-0.8	0.2	4.17	4.16	4.14	4.13
11.20	小麦	さとのそら	2.2	-2.2	-1.2	0.3	-0.7	-0.6	-	-	-	4.25

耕種概要 1)圃場(来歴):表層腐植質黒ボク土(前作休耕畑)

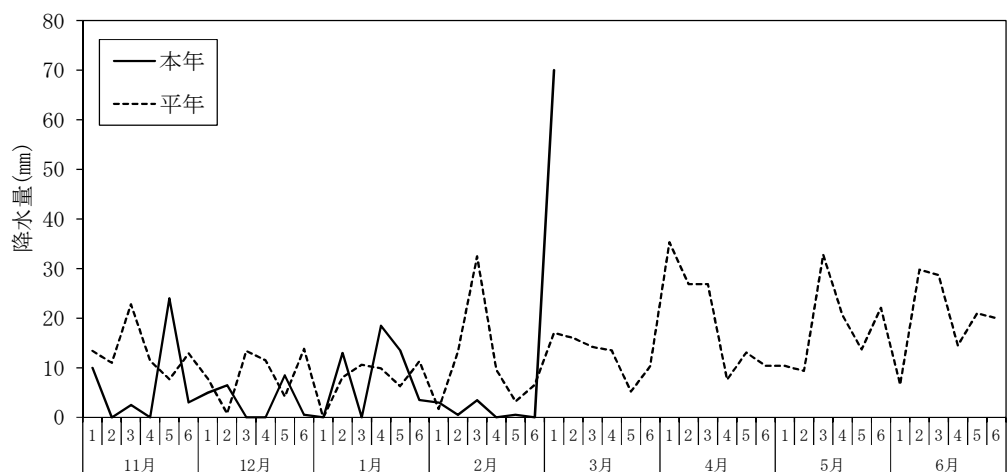
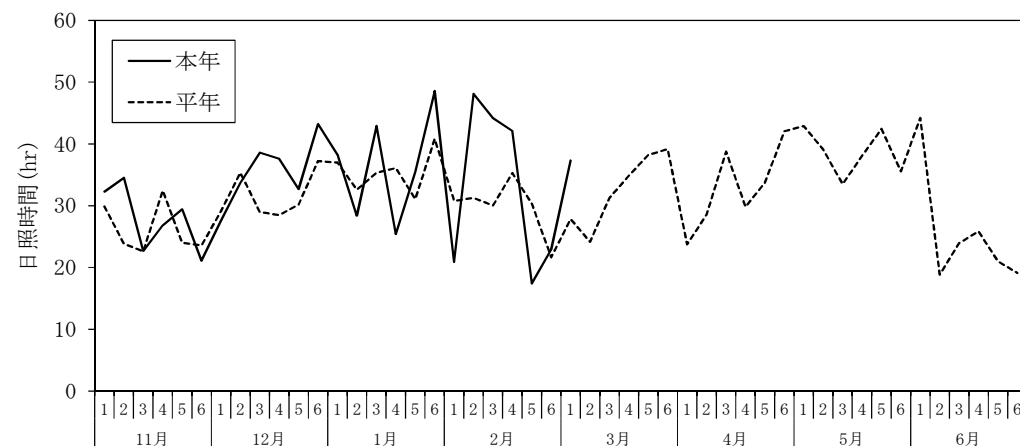
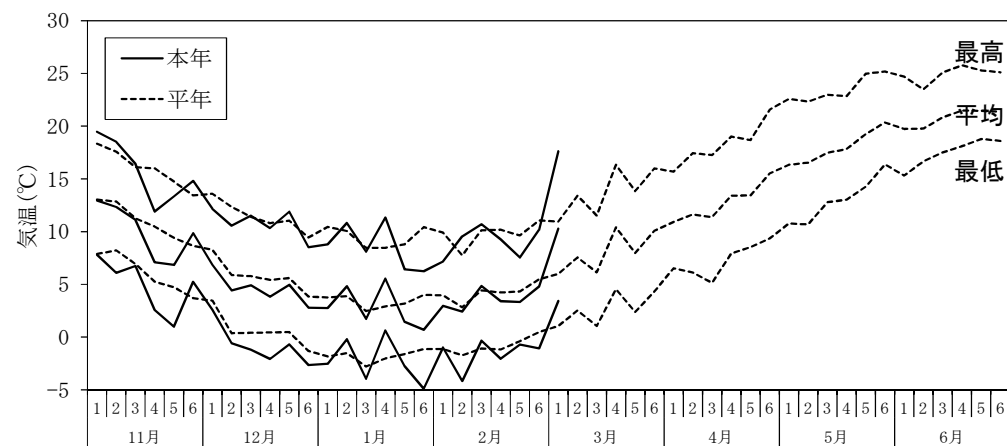
2)播種量:0.8kg/a

3)施肥量:N-P₂O₅-K₂O=0.6-0.8-0.7kg/a

4)播種様式:畦幅30cm、シーダーテープ播種

5)平年値:平成24～28年播種の結果の平均。

6)麦踏み:12月14日(11月6日播種のみ)、1月16日、2月15日。



麦(平成29年播種)における半旬別気象経過図
(水戸地方気象台データを参考に作成。平年値は直近5年間の平均値。)



さとのそら 11月6日播種 (3月6日撮影)



カシマムギ 11月6日播種 (3月6日撮影)



カシマゴール 11月6日播種 (3月6日撮影)



さとのそら 11月20日播種 (3月6日撮影)

気象概況および生育状況における表現について

平年値(過去5年間の平均値)との違いの程度を、「低い(少ない)」、「平年並」、「高い(多い)」等の階級区分で表しています。
各階級の幅は、下図のように、統計期間における出現率が等分(それぞれ33%)となるように決めています。
さらに、「低い(少ない)」、「高い(多い)」については、補足的表現として下図に示す出現率となるように「やや」、「かなり」と表しています。

