

農 研 速 報

平成28年 9月1日発行

茨城県農業総合センター農業研究所

〒311-4203 茨城県水戸市上国井町3402

TEL029-239-7212 FAX 029-239-7306

大豆の生育状況(8月29日現在、水戸市)

地域名	品種	生育ステージ	対平年遅速	生育(作柄・品質)概況等	これまでに講じた対策及び今後の方針
水 戸	タチナガハ	粒肥大期	平年並	1)気象概況:8月第1半旬～8月第6半旬 8月の平均気温は、平年に比べ0.3℃高く、日照時間は平年比94%、降水量は第3半旬まではわずか1mmで、その後、台風および大雨により平年比246%であった(水戸地方気象台観測値。平年値は直近5ヶ年の平均値)。	紫斑病・英害虫の防除を実施した。(8月1日、16日、25日) カメムシ類、シロイチモジマダラメイガ等の英害虫やハスモンヨトウを適宜防除する。
	里のほほえみ	粒肥大期	-	2)生育概況 ●タチナガハ: 開花期は8月1日で平年並だった。主茎長は平年よりやや短く、主茎節数は平年よりやや少なく、分枝数は平年より多く、茎の太さは平年並だった。地上部生体重は平年より軽く、一株英数は平年より少なく、一株英重は平年より軽く、一英重は平年並だった。	
	納豆小粒	英伸長期～粒肥大期	平年並	●納豆小粒: 開花期は8月9日で平年並だった。主茎長は平年より短く、主茎節数は平年よりやや少なく、分枝数は平年並で、茎の太さは平年よりやや太かった。地上部生体重は平年よりやや軽く、一株英数は平年より少なく、一株英重は平年よりかなり重く、一英重は平年よりかなり重かった。	

表 畑における生育(水戸市 茨城県農総セ農研 作物研究室)

品種名	開花期			主茎長			主茎節数			分枝数			茎の太さ			地上部生体重		
	本年 (月日)	前年値 (月日)	平年値 (月日)	本年 (cm)	前年比 (%)	平年比 (%)	本年 (節)	前年比 (%)	平年比 (%)	本年 (本/株)	前年比 (%)	平年比 (%)	本年 (mm)	前年比 (%)	平年比 (%)	本年 (g/株)	前年比 (%)	平年比 (%)
タチナガハ	8.01	8.03	8.01	46.5	88	87	12.2	103	91	5.3	101	118	10.2	87	102	195.3	64	87
里のほほえみ	8.02	8.03	-	50.2	90	-	11.8	97	-	4.3	84	-	12.1	83	-	198.4	67	-
納豆小粒	8.09	8.10	8.09	65.8	83	86	15.8	99	91	5.7	96	97	10.0	91	108	211.6	69	94

品種名	一株英数			一株英重			一英重		
	本年 (英/株)	前年比 (%)	平年比 (%)	本年 (g/株)	前年比 (%)	平年比 (%)	本年 (g/英)	前年比 (%)	平年比 (%)
タチナガハ	69.9	64	82	37.3	61	78	0.54	96	96
里のほほえみ	61.0	68	-	38.2	75	-	0.63	113	-
納豆小粒	136.8	79	85	21.2	137	134	0.16	180	168

1)圃場(来歴):表層腐植質黒ボク土(輪換畑圃場1年目)

4)施肥量 N-P2O5-K2O=0.3-1.0-1.0kg/a

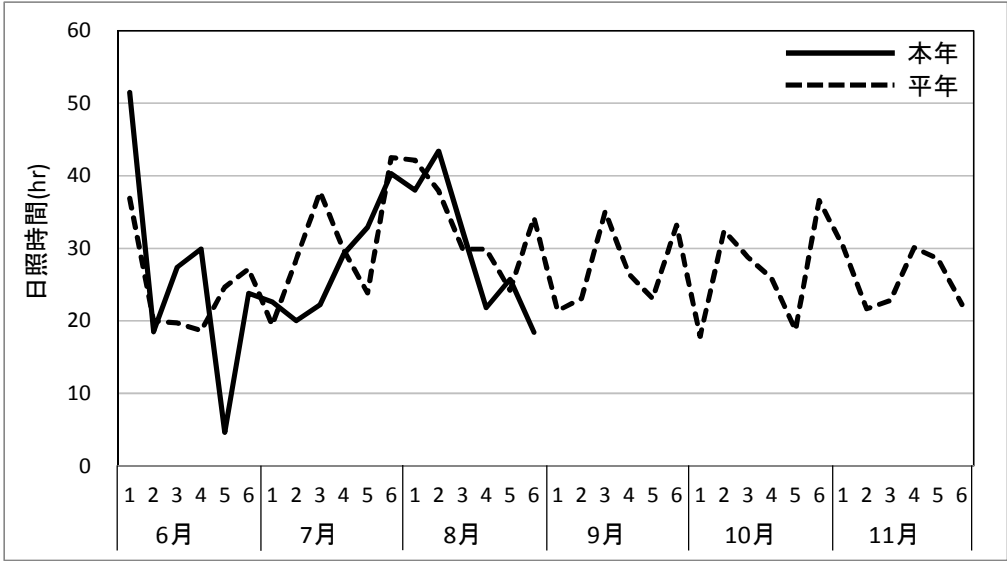
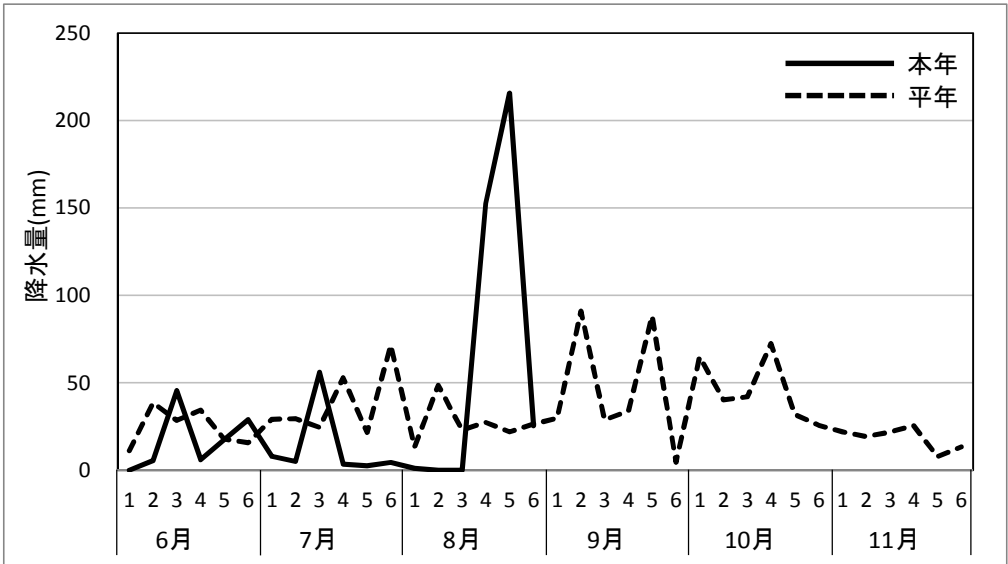
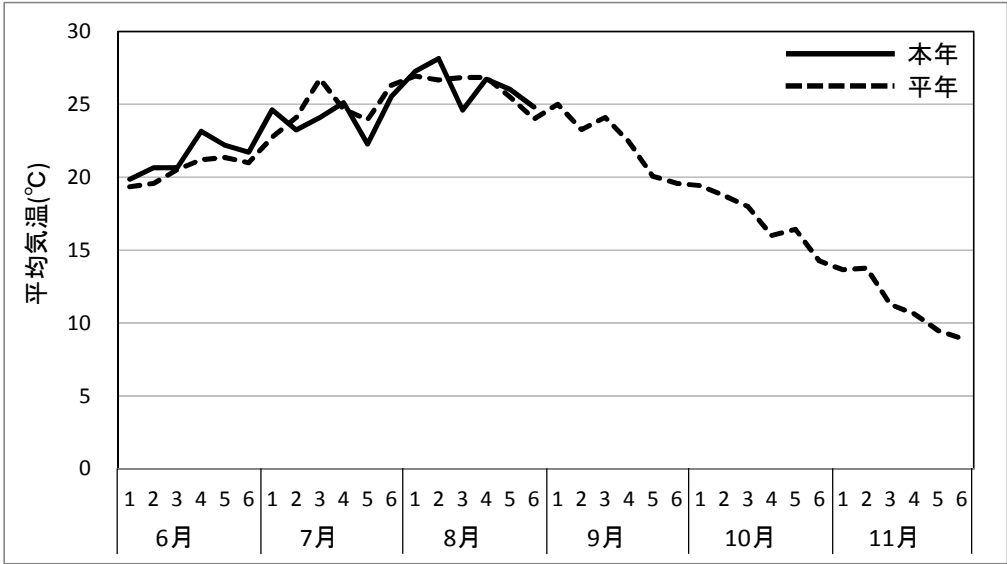
6)茎の太さは第1節(子葉節)と第2節(初生葉節)の節間で測定。

2)播種日:6月20日

5)平年値:平成23～27年播種の結果の平均。里のほほえみはH27年度から実施のため、平年値は無い。

3)栽植密度:11.1株/m²(畦間60cm×株間15cm 1本立)

平成28年度半旬別気象経過図
(水戸地方気象台データを参考に作成。平年値は直近5年間の平均値。)





タチナガハ (8月29日撮影)



里のほほえみ (8月29日撮影)



納豆小粒 (8月29日撮影)