

(様式例第11)

茨西医病発第703号  
令和6年9月7日

茨城県知事 大井川 和彦 殿



住所 茨城県水戸市梅香1丁目1番4号  
申請者  
氏名 茨城県厚生農業協同組合連合会  
代表理事理事長 長谷川 博史

茨城西南医療センター病院の地域医療支援病院の業務報告について

標記について、医療法第12条の2の規定に基づき、令和5年度の業務に関して報告します。

記

1 開設者の住所及び氏名

住所	〒310-0022 茨城県水戸市梅香1丁目1番4号
氏名	茨城県厚生農業協同組合連合会 代表理事理事長 長谷川 博史

(注) 開設者が法人である場合は、「住所」欄には法人の主たる事務所の所在地を、「氏名」欄には法人の名称を記入すること。

2 名称

茨城西南医療センター病院
--------------

3 所在の場所

〒306-0433 茨城県猿島郡境町 2190	電話 (0280) 87-8111
----------------------------	-------------------

4 病床数

精神病床	感染症病床	結核病床	療養病床	一般病床	合計
0床	2床	0床	0床	356床	358床

取扱課 医療政策課長 殿	経由機関名 (茨城県古河保健所扱)	経由第 149 号 令和6年9月7日
-----------------	----------------------	-----------------------

## 5 施設の構造設備

施設名	設備概要
集中治療室	(主な設備) セントラルモニター、血液ガス分析装置、超音波診断装置 病床数 32床
化学療法室	(主な設備) 安全キャビネット、ナースコール
細菌検査室	(主な設備) 細菌検査支援システム、微生物感受性分析装置
病理検査室	(主な設備) 病理検査支援システム、密閉式固定包埋装置
病理解剖室	(主な設備) 臓器標本写真撮影装置、L型電動昇降機解剖台
研究室	(主な設備)
講義室 (講堂)	(主な設備) プロジェクター、放送設備 室数 2室 収容定員 120人
図書室	室数 1室 蔵所数 400冊程度
救急用又は患者搬送用自動車	(主な設備) 心電図・血圧・SpO <sub>2</sub> モニター、除細動器 保有台数 1台
医薬品情報管理室	[専用室の場合] 床面積 57.5m <sup>2</sup> [共用室の場合] 事務室と共用

(注) 主な設備は、主たる医療機器、研究用機器、教育用機器等を記入すること。

(様式例第12) 他の病院又は診療所から紹介された患者に対し医療を提供する体制が整備されている  
 ことを証する書類及び救急医療の提供実績

1. 地域医療支援病院紹介率及び地域医療支援病院逆紹介率

地域医療支援病院 紹介率	69.4%	算定 期間	令和5年 4月 1日～令和6年 3月31日
地域医療支援病院 逆紹介率	80.5%		
算出 根拠	A：紹介患者の数		6,372人
	B：初診患者の数		9,180人
	C：逆紹介患者の数		7,391人

(注) 1 「地域医療支援病院紹介率」欄は、AをBで除した数に100を乗じて、小数点以下第1位まで記入すること。

(注) 2 「地域医療支援病院逆紹介率」欄は、CをBで除した数に100を乗じて、小数点以下第1位まで記入すること。

(注) 3 それぞれの患者数については、前年度の延数を記入すること。

(様式例第13) 救急医療を提供する能力を有することを証する書類

1 重症救急患者の受入れに対応できる医療従事者の確保状況

No	職種	氏名	勤務の態様	勤務時間	備考	
1	医師		常勤 非常勤	専従 非専従	8:30~ 17:00	救急科 当直業務あり
2	医師		常勤 非常勤	専従 非専従	8:30~ 17:00	救急科 当直業務あり
3	医師		常勤 非常勤	専従 非専従	8:30~ 17:00	救急科 当直業務あり
4	医師		常勤 非常勤	専従 非専従	8:30~ 17:00	救急科 当直業務あり
5	医師		常勤 非常勤	専従 非専従	8:30~ 17:00	救急科 当直業務あり
6	医師		常勤 非常勤	専従 非専従	8:30~ 17:00	救急科 当直業務あり
7	医師		常勤 非常勤	専従 非専従	8:30~ 17:00	内科 当直業務あり
8	医師		常勤 非常勤	専従 非専従	8:30~ 17:00	内科 当直業務あり
9	医師		常勤 非常勤	専従 非専従	8:30~ 17:00	内科 当直業務あり
10	医師		常勤 非常勤	専従 非専従	8:30~ 17:00	内科 当直業務あり
11	医師		常勤 非常勤	専従 非専従	8:30~ 17:00	内科 当直業務あり
12	医師		常勤 非常勤	専従 非専従	8:30~ 17:00	内科 当直業務あり
13	医師		常勤 非常勤	専従 非専従	8:30~ 17:00	内科 当直業務あり
14	医師		常勤 非常勤	専従 非専従	8:30~ 17:00	内科 当直業務あり
15	医師		常勤 非常勤	専従 非専従	8:30~ 17:00	内科 当直業務あり
16	医師		常勤 非常勤	専従 非専従	8:30~ 17:00	内科 当直業務あり
17	医師		常勤 非常勤	専従 非専従	8:30~ 17:00	内科 当直業務あり
18	医師		常勤 非常勤	専従 非専従	8:30~ 17:00	内科 当直業務あり

19	医師		常勤 非常勤	専従 非専従	8:30~ 17:00	内科 当直業務あり
20	医師		常勤 非常勤	専従 非専従	8:30~ 17:00	内科 当直業務あり
21	医師		常勤 非常勤	専従 非専従	8:30~ 17:00	内科 当直業務あり
22	医師		常勤 非常勤	専従 非専従	8:30~ 17:00	内科 当直業務あり
23	医師		常勤 非常勤	専従 非専従	8:30~ 17:00	内科 当直業務あり
24	医師		常勤 非常勤	専従 非専従	8:30~ 17:00	小児科 当直業務あり
25	医師		常勤 非常勤	専従 非専従	8:30~ 17:00	小児科 当直業務あり
26	医師		常勤 非常勤	専従 非専従	8:30~ 17:00	小児科 当直業務あり
27	医師		常勤 非常勤	専従 非専従	8:30~ 17:00	小児科 当直業務あり
28	医師		常勤 非常勤	専従 非専従	8:30~ 17:00	小児科 当直業務あり
29	医師		常勤 非常勤	専従 非専従	8:30~ 17:00	小児科 当直業務あり
30	医師		常勤 非常勤	専従 非専従	8:30~ 17:00	小児科 当直業務あり
31	医師		常勤 非常勤	専従 非専従	8:30~ 17:00	外科 当直業務あり
32	医師		常勤 非常勤	専従 非専従	8:30~ 17:00	外科 当直業務あり
33	医師		常勤 非常勤	専従 非専従	8:30~ 17:00	外科 当直業務あり
34	医師		常勤 非常勤	専従 非専従	8:30~ 17:00	外科 当直業務あり
35	医師		常勤 非常勤	専従 非専従	8:30~ 17:00	外科 当直業務あり
36	医師		常勤 非常勤	専従 非専従	8:30~ 17:00	形成外科 当直業務あり
37	医師		常勤 非常勤	専従 非専従	8:30~ 17:00	乳腺外科 当直業務あり
38	医師		常勤 非常勤	専従 非専従	8:30~ 17:00	脳神経外科 当直業務あり

39	医師		常勤 非常勤	専従 非専従	8:30~ 17:00	脳神経外科 当直業務あり
40	医師		常勤 非常勤	専従 非専従	8:30~ 17:00	脳神経外科 当直業務あり
41	医師		常勤 非常勤	専従 非専従	8:30~ 17:00	脳神経外科 当直業務あり
42	医師		常勤 非常勤	専従 非専従	8:30~ 17:00	脳神経外科 当直業務あり
43	医師		常勤 非常勤	専従 非専従	8:30~ 17:00	整形外科 当直業務あり
44	医師		常勤 非常勤	専従 非専従	8:30~ 17:00	整形外科 当直業務あり
45	医師		常勤 非常勤	専従 非専従	8:30~ 17:00	整形外科 当直業務あり
46	医師		常勤 非常勤	専従 非専従	8:30~ 17:00	整形外科 当直業務あり
47	医師		常勤 非常勤	専従 非専従	8:30~ 17:00	整形外科 当直業務あり
48	医師		常勤 非常勤	専従 非専従	8:30~ 17:00	整形外科 当直業務あり
49	医師		常勤 非常勤	専従 非専従	8:30~ 17:00	整形外科 当直業務あり
50	医師		常勤 非常勤	専従 非専従	8:30~ 17:00	泌尿器科 当直業務あり
51	医師		常勤 非常勤	専従 非専従	8:30~ 17:00	泌尿器科 当直業務あり
52	医師		常勤 非常勤	専従 非専従	8:30~ 17:00	泌尿器科 当直業務あり
53	医師		常勤 非常勤	専従 非専従	8:30~ 17:00	産婦人科 当直業務あり
54	医師		常勤 非常勤	専従 非専従	8:30~ 17:00	産婦人科 当直業務あり
55	医師		常勤 非常勤	専従 非専従	8:30~ 17:00	産婦人科 当直業務あり
56	医師		常勤 非常勤	専従 非専従	8:30~ 17:00	産婦人科 当直業務あり
57	医師		常勤 非常勤	専従 非専従	8:30~ 17:00	産婦人科 当直業務あり
58	医師		常勤 非常勤	専従 非専従	8:30~ 17:00	産婦人科 当直業務あり

59	医師		常勤 非常勤	専従 非専従	8:30~ 17:00	眼科 当直業務あり
60	医師		常勤 非常勤	専従 非専従	8:30~ 17:00	耳鼻咽喉科 当直業務あり
61	医師		常勤 非常勤	専従 非専従	8:30~ 17:00	耳鼻咽喉科 当直業務あり
62	医師		常勤 非常勤	専従 非専従	8:30~ 17:00	リハビリテーション科 当直業務あり
63	看護師		常勤 非常勤	専従 非専従	8:30~ 17:00	ICU
64	看護師		常勤 非常勤	専従 非専従	8:30~ 17:00	ICU
65	看護師		常勤 非常勤	専従 非専従	8:30~ 17:00	ICU
66	看護師		常勤 非常勤	専従 非専従	8:30~ 17:00	ICU
67	看護師		常勤 非常勤	専従 非専従	8:30~ 17:00	ICU
68	看護師		常勤 非常勤	専従 非専従	8:30~ 17:00	ICU
69	看護師		常勤 非常勤	専従 非専従	8:30~ 17:00	ICU
70	看護師		常勤 非常勤	専従 非専従	8:30~ 17:00	ICU
71	看護師		常勤 非常勤	専従 非専従	8:30~ 17:00	ICU
72	看護師		常勤 非常勤	専従 非専従	8:30~ 17:00	ICU
73	看護師		常勤 非常勤	専従 非専従	8:30~ 17:00	ICU
74	看護師		常勤 非常勤	専従 非専従	8:30~ 17:00	ICU
75	看護師		常勤 非常勤	専従 非専従	8:30~ 17:00	ICU
76	看護師		常勤 非常勤	専従 非専従	8:30~ 17:00	ICU
77	看護師		常勤 非常勤	専従 非専従	8:30~ 17:00	ICU
78	看護師		常勤 非常勤	専従 非専従	8:30~ 17:00	ICU

79	看護師		常勤 非常勤	専従 非専従	8:30~ 17:00	ICU
80	看護師		常勤 非常勤	専従 非専従	8:30~ 17:00	ICU
81	看護師		常勤 非常勤	専従 非専従	8:30~ 17:00	ICU
82	看護師		常勤 非常勤	専従 非専従	8:30~ 17:00	ICU
83	看護師		常勤 非常勤	専従 非専従	8:30~ 17:00	ICU
84	看護師		常勤 非常勤	専従 非専従	8:30~ 17:00	ICU
85	看護師		常勤 非常勤	専従 非専従	8:30~ 17:00	ICU
86	看護師		常勤 非常勤	専従 非専従	8:30~ 17:00	ICU
87	看護師		常勤 非常勤	専従 非専従	8:30~ 17:00	ICU
88	看護師		常勤 非常勤	専従 非専従	8:30~ 17:00	ICU
89	看護師		常勤 非常勤	専従 非専従	8:30~ 17:00	E3
90	看護師		常勤 非常勤	専従 非専従	8:30~ 17:00	E3
91	看護師		常勤 非常勤	専従 非専従	8:30~ 17:00	E3
92	看護師		常勤 非常勤	専従 非専従	8:30~ 17:00	E3
93	看護師		常勤 非常勤	専従 非専従	8:30~ 17:00	E3
94	看護師		常勤 非常勤	専従 非専従	8:30~ 17:00	E3
95	看護師		常勤 非常勤	専従 非専従	8:30~ 17:00	E3
96	看護師		常勤 非常勤	専従 非専従	8:30~ 17:00	E3
97	保健師		常勤 非常勤	専従 非専従	8:30~ 17:00	E3
98	看護師		常勤 非常勤	専従 非専従	8:30~ 17:00	E3



99	看護師		常勤 非常勤	専従 非専従	8:30~ 17:00	E 3
100	看護師		常勤 非常勤	専従 非専従	8:30~ 17:00	E 3
101	看護師		常勤 非常勤	専従 非専従	8:30~ 17:00	E 3
102	看護師		常勤 非常勤	専従 非専従	8:30~ 17:00	E 3
103	看護師		常勤 非常勤	専従 非専従	8:30~ 17:00	E 3
104	看護師		常勤 非常勤	専従 非専従	8:30~ 17:00	E 3
105	看護師		常勤 非常勤	専従 非専従	8:30~ 17:00	E 3
106	看護師		常勤 非常勤	専従 非専従	8:30~ 17:00	E 3
107	看護師		常勤 非常勤	専従 非専従	8:30~ 17:00	E 3
108	看護師		常勤 非常勤	専従 非専従	8:30~ 17:00	E 3
109	看護師		常勤 非常勤	専従 非専従	8:30~ 17:00	E 3
110	准看護師		常勤 非常勤	専従 非専従	8:30~ 17:00	E 3
111	助産師		常勤 非常勤	専従 非専従	8:30~ 17:00	N I C U
112	看護師		常勤 非常勤	専従 非専従	8:30~ 17:00	N I C U
113	助産師		常勤 非常勤	専従 非専従	8:30~ 17:00	N I C U
114	看護師		常勤 非常勤	専従 非専従	8:30~ 17:00	N I C U
115	助産師		常勤 非常勤	専従 非専従	8:30~ 17:00	N I C U
116	看護師		常勤 非常勤	専従 非専従	8:30~ 17:00	N I C U
117	看護師		常勤 非常勤	専従 非専従	8:30~ 17:00	N I C U
118	看護師		常勤 非常勤	専従 非専従	8:30~ 17:00	N I C U

119	看護師		常勤 非常勤	専従 非専従	8:30~ 17:00	NICU
120	助産師		常勤 非常勤	専従 非専従	8:30~ 17:00	NICU
121	看護師		常勤 非常勤	専従 非専従	8:30~ 17:00	NICU
122	看護師		常勤 非常勤	専従 非専従	8:30~ 17:00	C1
123	看護師		常勤 非常勤	専従 非専従	8:30~ 17:00	C2
124	看護師		常勤 非常勤	専従 非専従	8:30~ 17:00	C3
125	看護師		常勤 非常勤	専従 非専従	8:30~ 17:00	E4
126	看護師		常勤 非常勤	専従 非専従	8:30~ 17:00	E5
127	看護師		常勤 非常勤	専従 非専従	8:30~ 17:00	G3
128	看護師		常勤 非常勤	専従 非専従	8:30~ 17:00	G2
129	看護師		常勤 非常勤	専従 非専従	8:30~ 17:00	手術室
130	看護師		常勤 非常勤	専従 非専従	8:30~ 17:00	手術室
131	看護師		常勤 非常勤	専従 非専従	8:30~ 17:00	手術室
132	看護師		常勤 非常勤	専従 非専従	8:30~ 17:00	手術室
133	看護師		常勤 非常勤	専従 非専従	8:30~ 17:00	手術室
134	看護師		常勤 非常勤	専従 非専従	8:30~ 17:00	手術室
135	看護師		常勤 非常勤	専従 非専従	8:30~ 17:00	手術室
136	看護師		常勤 非常勤	専従 非専従	8:30~ 17:00	手術室
137	看護師		常勤 非常勤	専従 非専従	8:30~ 17:00	手術室
138	看護師		常勤 非常勤	専従 非専従	8:30~ 17:00	手術室

139	看護師	常勤 非常勤	専従 非専従	8:30~ 17:00	手術室
140	看護師	常勤 非常勤	専従 非専従	8:30~ 17:00	手術室
141	看護師	常勤 非常勤	専従 非専従	8:30~ 17:00	手術室
142	看護師	常勤 非常勤	専従 非専従	8:30~ 17:00	手術室
143	看護師	常勤 非常勤	専従 非専従	8:30~ 17:00	手術室
144	看護師	常勤 非常勤	専従 非専従	8:30~ 17:00	手術室
145	看護師	常勤 非常勤	専従 非専従	8:30~ 17:00	HD
146	看護師	常勤 非常勤	専従 非専従	8:30~ 17:00	外来
147	看護師	常勤 非常勤	専従 非専従	8:30~ 17:00	外来
148	看護師	常勤 非常勤	専従 非専従	8:30~ 17:00	外来
149	看護師	常勤 非常勤	専従 非専従	8:30~ 17:00	外来
150	看護師	常勤 非常勤	専従 非専従	8:30~ 17:00	外来
151	看護師	常勤 非常勤	専従 非専従	8:30~ 17:00	外来
152	看護師	常勤 非常勤	専従 非専従	8:30~ 17:00	外来
153	看護師	常勤 非常勤	専従 非専従	8:30~ 17:00	外来
154	保健師	常勤 非常勤	専従 非専従	8:30~ 17:00	外来
155	看護師	常勤 非常勤	専従 非専従	8:30~ 17:00	外来
156	看護師	常勤 非常勤	専従 非専従	8:30~ 17:00	外来
157	看護師	常勤 非常勤	専従 非専従	8:30~ 17:00	外来
158	看護師	常勤 非常勤	専従 非専従	8:30~ 17:00	外来

159	准看護師		常勤 非常勤	専従 非専従	8:30~ 17:00	外来
160	准看護師		常勤 非常勤	専従 非専従	8:30~ 17:00	外来
161	准看護師		常勤 非常勤	専従 非専従	8:30~ 17:00	外来
162	准看護師		常勤 非常勤	専従 非専従	8:30~ 17:00	外来
163	准看護師		常勤 非常勤	専従 非専従	8:30~ 17:00	外来
164	准看護師		常勤 非常勤	専従 非専従	8:30~ 17:00	外来
165	准看護師		常勤 非常勤	専従 非専従	8:30~ 17:00	外来
166	診療放射線 技師		常勤 非常勤	専従 非専従	8:30~ 17:00	
167	診療放射線 技師		常勤 非常勤	専従 非専従	8:30~ 17:00	
168	診療放射線 技師		常勤 非常勤	専従 非専従	8:30~ 17:00	
169	診療放射線 技師		常勤 非常勤	専従 非専従	8:30~ 17:00	
170	診療放射線 技師		常勤 非常勤	専従 非専従	8:30~ 17:00	
171	診療放射線 技師		常勤 非常勤	専従 非専従	8:30~ 17:00	
172	診療放射線 技師		常勤 非常勤	専従 非専従	8:30~ 17:00	
173	診療放射線 技師		常勤 非常勤	専従 非専従	8:30~ 17:00	
174	診療放射線 技師		常勤 非常勤	専従 非専従	8:30~ 17:00	
175	診療放射線 技師		常勤 非常勤	専従 非専従	8:30~ 17:00	
176	診療放射線 技師		常勤 非常勤	専従 非専従	8:30~ 17:00	
177	診療放射線 技師		常勤 非常勤	専従 非専従	8:30~ 17:00	
178	診療放射線 技師		常勤 非常勤	専従 非専従	8:30~ 17:00	

179	診療放射線技師		常勤 非常勤	専従 非専従	8:30~ 17:00	
180	診療放射線技師		常勤 非常勤	専従 非専従	8:30~ 17:00	
181	診療放射線技師		常勤 非常勤	専従 非専従	8:30~ 17:00	
182	診療放射線技師		常勤 非常勤	専従 非専従	8:30~ 17:00	
183	診療放射線技師		常勤 非常勤	専従 非専従	8:30~ 17:00	
184	診療放射線技師		常勤 非常勤	専従 非専従	8:30~ 17:00	
185	診療放射線技師		常勤 非常勤	専従 非専従	8:30~ 17:00	
186	診療放射線技師		常勤 非常勤	専従 非専従	8:30~ 17:00	
187	診療放射線技師		常勤 非常勤	専従 非専従	8:30~ 17:00	
188	臨床検査技師		常勤 非常勤	専従 非専従	8:30~ 17:00	
189	臨床検査技師		常勤 非常勤	専従 非専従	8:30~ 17:00	
190	臨床検査技師		常勤 非常勤	専従 非専従	8:30~ 17:00	
191	臨床検査技師		常勤 非常勤	専従 非専従	8:30~ 17:00	
192	臨床検査技師		常勤 非常勤	専従 非専従	8:30~ 17:00	
193	臨床検査技師		常勤 非常勤	専従 非専従	8:30~ 17:00	
194	臨床検査技師		常勤 非常勤	専従 非専従	8:30~ 17:00	
195	臨床検査技師		常勤 非常勤	専従 非専従	8:30~ 17:00	
196	臨床検査技師		常勤 非常勤	専従 非専従	8:30~ 17:00	
197	臨床検査技師		常勤 非常勤	専従 非専従	8:30~ 17:00	
198	臨床検査技師		常勤 非常勤	専従 非専従	8:30~ 17:00	

199	臨床検査技師		常勤 非常勤	専従 非専従	8:30~ 17:00	
200	臨床検査技師		常勤 非常勤	専従 非専従	8:30~ 17:00	
201	臨床検査技師		常勤 非常勤	専従 非専従	8:30~ 17:00	
202	臨床検査技師		常勤 非常勤	専従 非専従	8:30~ 17:00	
203	臨床検査技師		常勤 非常勤	専従 非専従	8:30~ 17:00	
204	臨床検査技師		常勤 非常勤	専従 非専従	8:30~ 17:00	
205	臨床検査技師		常勤 非常勤	専従 非専従	8:30~ 17:00	
206	臨床検査技師		常勤 非常勤	専従 非専従	8:30~ 17:00	
207	臨床検査技師		常勤 非常勤	専従 非専従	8:30~ 17:00	
208	臨床検査技師		常勤 非常勤	専従 非専従	8:30~ 17:00	
209	臨床検査技師		常勤 非常勤	専従 非専従	8:30~ 17:00	
210	臨床検査技師		常勤 非常勤	専従 非専従	8:30~ 17:00	

## 2 重症救急患者のための病床の確保状況

優先的に使用できる病床	32床
専用病床	32床

(注) 一般病床以外の病床を含む場合は、病床区分ごとに記載すること。

### 3 重症救急患者に必要な検査、治療を行うために必要な診療施設の概要

施設名	床面積	設備概要	24時間使用の可否
ICU (10床)	155㎡	(主な設備) セントラルモニター、ベッドサイドモニター、高低体温維持装置、除細動器、連続心拍出量モニター、ICPモニター、人工呼吸器、血液浄化装置	可
E3 (22床)	253.1㎡	(主な設備) セントラルモニター、ベッドサイドモニター、無線式テレメータ、除細動器、連続心拍出量モニター	可
NICU (9床)	127.52㎡	(主な設備) セントラルモニター、ベッドサイドモニター、閉鎖式保育器、新生児用人工呼吸器、経皮的血ガスモニター	可
MFICU (6床)	104.89㎡	(主な設備) ベッドサイドモニター、開放式保育器	可
救急診察室 (3室)	28.35㎡	(主な設備) ベッドサイドモニター、酸素・吸引	可
救急処置室	154.39㎡	(主な設備) ベッドサイドモニター、酸素・吸引、除細動器	可
救急外来手術室	41.4㎡	(主な設備) ベッドサイドモニター、酸素・吸引	可

### 4 備考

救急告示病院（初回認定：昭和59年 2月 9日 再認定：令和 6年 3月 13日）  
第3次救急医療体制施設 救命救急センター（平成 12年 4月 1日）

(注) 特定の診療科において、重症救急患者の受入体制を確保する場合には、その旨を記載すること。

既に、救急病院等を定める省令（昭和39年厚生省令第8号）に基づき都道府県知事の救急病院の認定を受けている病院、救急医療対策の設備事業について（昭和52年 7月 6日付け医発第692号厚生省医務局長通知）に基づき救急医療を実施している病院にあっては、その旨を記載すること。

5 救急医療の提供の実績

救急用又は患者輸送自動車により搬入した救急患者の数	3,969人 (1,916人)
上記以外の救急患者の数	9,458人 (784人)
合計	13,427人 (2,700人)

(注) それぞれの患者数については、前年度の延べ数を記入すること。

括弧内には、それぞれの患者数のうち入院を要した患者数を記載すること。

6 救急用又は患者輸送用自動車

救急用又は患者輸送用自動車	1台
---------------	----



(様式例第14) 地域医療従事者による診療、研究又は研修のための利用(共同利用)のための体制が整備されていることを証する書類

1 共同利用の実績

(1) 機器の共同利用

① 令和5年度に機器の共同利用を行った医療機関の延べ数 275件  
 (CT:187件 MRI:85件 コー:1件 骨密度測定:2件 脳波:0件)

② ①のうち開設者と直接関係のない医療機関の延べ数 246件

(2) 共同診療(開放型病床 2床)

① 述べ患者数 0人

② 病床利用率 0%

(注) 前年度において共同利用を行った実績がある場合において、当該前年度の共同利用を行った医療機関の延べ数、これらの医療機関のうち開設者と直接関係のない医療機関の延べ数、共同利用に係る病床の病床利用率を明記すること。

2 共同利用の範囲等

(1) 建物: E5階病棟、講堂、図書室、地域連携室

(2) 検査機器: 磁気共鳴コンピュータ断層装置(MRI)  
 コンピュータ断層撮影装置(CT)  
 超音波診断装置(US)  
 骨密度測定装置(DEXA)

(注) 当該病院の建物の全部若しくは一部、設備、器械又は器具のうち、共同利用の対象とする予定のものを明記すること。

3 共同利用の体制

ア 共同利用に関する規定の有無  有  無

イ 利用医師等登録制度の担当者 氏名: XXXXXXXXXX  
 職種: 事務員

(注) 共同利用に関する規定が有る場合には、当該規定の写しを添付すること。

4 登録医療機関の名簿

※ 別紙「登録医療機関の名簿」参照

医療機関名	開設者名	住所	主たる診療科名	地域医療支援病院開設者との経営上の関係

注 当該病院と同一の2次医療圏に所在する医療機関のみ記入すること。

常時共同利用可能な病床数	2床
--------------	----

(様式例第15) 地域医療従事者の資質の向上を図るための研修を行わせる能力を有することの証明

1 研修の内容

※ 別紙「令和5年度 研修会の実績」のとおり

2 研修の実績

(1) 地域の医療従事者への実施回数	14回
(2) (1) の合計研修者数	514人

(注) 1 研修には、当該病院以外の地域の医療従事者が含まれるものを記入すること。

(注) 2 (2) には、前年度の研修生の実数を記入すること。

3 研修の体制

- ア 研修プログラムの有無  有・無  
イ 研修委員会設置の有無  有・無  
ウ 研修指導者

研修指導者氏名	職 種	診療科	役 職 等	臨床経験数	特 記 事 項
	医師	内科	院長	39年	教育責任者
	医師	内科	副院長	38年	
	医師	整形外科	副院長	31年	
	医師	救急科	教育センター長	37年	
	医師	内科	副院長	38年	
	医師	小児科	科長	19年	
	医師	消化器外科	部長	25年	
	医師	救急科	救命救急副センター長	38年	

	医師	産婦人科	部長	33年	
	医師	脳神経外科	部長	28年	
	医師	脳神経外科	科長	20年	
	医師	放射線科	部長	40年	
	医師	形成外科	部長	28年	
	医師	麻酔科	部長	41年	
	医師	泌尿器科	部長	27年	
	医師	泌尿器科	医師	17年	
	医師	眼科	科長	15年	
	医師	病理診断科	科長	21年	

(注) 教育責任者については、特記事項欄にその旨を記載すること。

#### 4 研修実施のための施設及び設備の概要

施設名	床面積	設備概要
講堂1	115.0㎡	(主な設備) 長机、椅子、プロジェクター1台、書画カメラ1台、音響/映像設備一式、モニター2台
講堂2	69.0㎡	(主な設備) 長机、椅子、モニター1台
図書室	31.10㎡	(主な設備) 書籍、机、インターネットPC
	㎡	(主な設備)
	㎡	(主な設備)

(様式例第16) 診療並びに病院の管理及び運営に関する諸記録の管理方法

管理責任者氏名	事務部長	
管理担当者氏名	事務副部長	

		保管場所	分類方法
診療に関する諸記録 病院日誌、各科診療日誌、処方せん、手術記録、看護記録、検査所見記録、エックス線写真、紹介状、退院した患者に係る入院期間中の診療経過の要約、入院診療計画書		医事課 庶務課	書面、電子データにて保管
病院の管理及び運営に関する諸記録	共同利用の実績	医事課	書面、電子データにて保管
	救急医療の提供の実績	医事課	書面、電子データにて保管
	地域の医療従事者の資質の向上を図るための研修の実績	医事課	書面、電子データにて保管
	閲覧実績	医事課	書面、電子データにて保管
	紹介患者に対する医療提供及び他の病院又は診療所に対する患者紹介の実績の数を明らかにする帳簿	医事課	書面、電子データにて保管

(注) 「診療に関する諸記録」欄には、個々の記録について記入する必要はなく、全体としての管理方法の概略を記入すること。

(様式例第17) 診療並びに病院の管理及び運営に関する諸記録の閲覧方法に関する書類

閲覧責任者氏名	泌尿器科部長 [REDACTED]
閲覧担当者氏名	事務副部長 [REDACTED]
閲覧の求めに応じる場所	医事課
閲覧の手続の概要  ※ 別紙「診療情報提供（診療録開示）ガイドライン」のとおり	

前年度の総閲覧件数		94件
開 覧 者 別	医師	0件
	歯科医師	0件
	地方公共団体	26件
	その他	(個人) 68件

(様式例第18) 委員会の開催の実績

委員会の開催回数	2回
委員会における議論の概要	
<p>第1回運営委員会</p> <ol style="list-style-type: none"><li>1. 日 時 令和5年11月17日</li><li>2. 場 所 持ち回り開催</li><li>3. 出席者 猿島郡医師会会長、猿島郡医師会副会長、境町町長、古河保健所所長 茨城西南地方広域消防本部消防長、J A茨城むつみ組合長、 病院長、副院長4名</li><li>4. 議事概要<ol style="list-style-type: none"><li>1. 紹介・逆紹介の実績</li><li>2. ドクターカーの実績</li><li>3. 地域医療連携の運用に関するご意見・ご要望</li></ol></li></ol> <p>第2回運営委員会</p> <ol style="list-style-type: none"><li>1. 日 時 令和6年3月11日</li><li>2. 場 所 持ち回り開催</li><li>3. 出席者 猿島郡医師会会長、猿島郡医師会副会長、境町町長、古河保健所所長 茨城西南地方広域消防本部消防長、J A茨城むつみ組合長、 病院長、院長代行1名、副院長3名</li><li>4. 議事概要<ol style="list-style-type: none"><li>1. 紹介・逆紹介の実績</li><li>2. ドクターカーの実績</li><li>3. 地域医療連携の運用に関するご意見・ご要望</li></ol></li></ol>	

(注) 委員会の開催回数及び議論の概要については、前年度のものを記載すること。

(様式例第19) 患者相談の実績

患者相談を行う場所	相談窓口 相談室・その他 ( )
主として患者相談を行った者 (複数回答可)	社会福祉士 看護師 (医療相談室、患者相談窓口)
患者相談件数	13,785件
患者相談の概要	
<p>(1) 患者相談窓口での相談 受診に関する相談、医療相談、苦情等の対応</p> <p>(2) 医療相談室での相談 ①療養中の心理的・社会的問題に関する事 ②退院支援に関する事 (転院や施設入所、療養生活に関する事) ③社会復帰に関する事 ④受診・受療に関する事 ⑤経済的問題に関する事 (医療費や生活費等の相談)</p> <p>(3) がん相談 緩和ケアに関する事、がん患者の療養上に関する事、がんに関する情報提供、がん患者の就労に関する事、セカンドオピニオンに関する事</p> <p>(4) その他 地域からの様々な相談に対して対応</p>	

(注) 患者相談の概要については、相談内容を適切に分類し記載するとともに、相談に基づき講じた対策等があれば併せて記載すること。また、個人が同定されないよう配慮すること。

(様式第 20)

その他の地域医療支援病院に求められる取組みに関する書類（任意）

1 病院の機能に関する第三者による評価

① 病院の機能に関する第三者による評価の有無	有・無
・評価を行った機関名、評価を受けた時期 日本医療機能評価機構 令和4年7月受審	

(注) 医療機能に関する第三者による評価については、日本医療機能評価機構等による評価があること。

2 果たしている役割に関する情報発信

① 果たしている役割に関する情報発信の有無	有・無
・情報発信の方法、内容等の概要 病院広報誌等の送付により連携医療機関に情報を発信している。	

3 退院調整部門

① 退院調整部門の有無	有・無
・退院調整部門の概要 看護師1名、社会福祉士5名を配置し、退院支援業務（在宅療養や転院・施設入所等）の相談支援を行っている。	

4 地域連携を促進するための取組み

① 地域連携クリティカルパスの策定	有・無
・策定した地域連携クリティカルパスの種類・内容 5大がん地域連携パス、脳卒中地域連携パス、大腿骨骨折地域連携パス ・地域連携クリティカルパスを普及させるための取組み 地域病院との定期的な連絡協議会を開催	



## 茨城西南医療センター病院 共同利用規定

### 【目的】

第1条 この制度は茨城西南医療センター病院（以下「当院」という。）が、有する施設・設備及び一部の医療機器を地域の医療従事者に診療を目的とした利用（以下「共同利用」）に供し、地域の医療機関との連携推進並びに地域医療従事者の相互研鑽を図るために必要な事項を定める。

### 【利用対象者】

第2条 茨城西南医療センター病院登録施設（以下「登録施設」）及び医療連携を行っている医療機関等とする。

2 登録施設以外は一部の共同利用に限る。

### 【施設・設備】

第3条 当院における共同利用の範囲は以下のとおりとする。

- (1) 診療及び検査に必要な医療機器
- (2) 図書室の利用
- (3) 研修会及び症例検討会等への参加
- (4) 共同利用病床
- (5) 情報提供
- (6) 諸記録の閲覧

### 【担当者】

第4条 共同利用に関しては、当院「地域連携室」に担当を置く。

### 【その他】

第5条 共同利用に必要な事項は、茨城西南医療センター病院「地域医療支援病院運営委員会」にて協議の上、当院の院長が決定する。

### （附則）

この規定は、平成29年4月1日から施行する。

登録医療機関の名簿

医療機関名	開設者名	住所	主たる診療科	地域医療支援病院開設者との経営上の関係
医療法人佳和会 芝田クリニック	芝田 佳三	茨城県猿島郡五霞町山王368-1	内科・外科・小児科	無
霞見脳神経病院	霞見 有史	茨城県古河市上片田813	脳神経外科・整形外科・循環器内科・リハビリテーション科	無
医療法人仁寿会総和中央病院	岩下 清志	茨城県古河市駒羽根825-1	内科・外科・小児科・整形外科・皮膚科・心療内科・循環器科・リハビリテーション科・神経内科・リウマチ科	無
村田医院	村田 靖	茨城県猿島郡境町452-1	内科・小児科・消化器内科	無
古河赤十字病院	篠田 宗次	茨城県古河市下山町1150	内科・循環器内科・消化器・肝臓内科・腎・高血圧科・内分泌・糖尿病科・呼吸器内科・神経内科・血液内科・アレルギー・膠原病・リウマチ科	無
まつだこどもクリニック	松田 恭寿	茨城県下妻市長塚423-1	小児科	無
中村医院	中村 修	茨城県猿島郡境町若林2256	内科・外科・小児科・胃腸内科	無
医療法人愛仁会 利根川橋クリニック	大川 浩	茨城県古河市中田1690	内科・外科・泌尿器科・透析外来	無
境町・あだち眼科	大山 晃弘	茨城県猿島郡境町38-3 ウエルシア境町店2階	眼科	無
医療法人社団 尽徳会 県西在宅クリニック	岩本 将人	茨城県古河市関戸1630-8	内科・皮膚科・精神科・心療内科・アレルギー科	無
ホスピタル坂東	吉田 正	茨城県坂東市沓掛441	内科・外科・脳神経外科・整形外科・皮膚科・形成外科・精神科・口腔外科	無
医療法人 静和会 池田医院	佐川 義昌	茨城県猿島郡境町2174番地100	内科・小児科・産婦人科	無
馬場医院	馬場 良	茨城県猿島郡五霞町大字元栗橋7264	内科	無
平嶋胃腸科外科医院	平嶋 勇	茨城県古河市駒羽根134	内科・外科・胃腸科	無
いのもと整形外科	井元 政義	茨城県坂東市辺田310-52	整形外科	無
医療法人 左山会 太田内科糖尿病内科医院	太田 正	茨城県古河市中央町2-2-18	内科・糖尿病内科・消化器内科	無
梅田内科クリニック	梅田 進	茨城県古河市旭町1-13-5	内科	無
はやし整形外科クリニック	林 宗泰	茨城県古河市東本町4-2-2小柳メディカルビル3F	整形外科	無
おかざき眼科皮膚科	岡崎 光彦	茨城県古河市本町4-11-6	皮膚科・眼科	無
あさま耳鼻咽喉科医院	浅間 洋二	茨城県古河市女沼656-1	耳鼻咽喉科	無
医療法人社団冥加会 かわまた眼科医院	川俣 直美	茨城県古河市上辺見2063番地8	眼科	無
医療法人 徳洲会 古河病院	福江 眞隆	茨城県古河市鴻巣1555番地	内科・外科・小児科・脳神経外科・整形外科・皮膚科・泌尿器科・婦人科・眼科・形成外科(火のみ)・血液内科(土のみ)・歯科口腔外科・麻酔科	無
佐賀整形外科医院	佐賀 烈	茨城県古河市長谷町20-7	整形外科	無
佐賀小児科医院	佐賀 岳	茨城県古河市長谷町1-11	内科・小児科・アレルギー科	無
医療法人 遠藤医院	本部 広輝	茨城県古河市本町2-14-1	内科・小児科・産婦人科	無
医療法人 貞仁会 酒井医院	酒井 健太郎	茨城県古河市諸川430番地	内科・小児科・禁煙外来・循環器科・リハビリテーション科	無
倉持医院	倉持 俊一	茨城県坂東市沓掛1508	内科・小児科	無
岩本医院	岩本 康人	茨城県坂東市沓掛850	内科・外科・小児科・循環器内科・呼吸器内科	無
医療法人 医新会 石塚医院	石塚 源造	茨城県坂東市岩井4500-13	内科・皮膚科・泌尿器科・人工透析	無

医療機関名	開設者名	住所	主たる診療科	地域医療支援病院開設者との経営上の関係
清水丘診療所	井原 達哉	茨城県坂東市逆井4112	内科・小児科	無
岡田クリニック	岡田 創	茨城県古河市下大野2854	内科・外科・小児科・消化器科・肛門科	無
いたばし糖尿病内科皮膚科クリニック	板橋 直樹	茨城県古河市東牛谷815-1	内科・皮膚科	無
医療法人 西村外科	西村 泰彦	茨城県古河市本町2-5-10	内科・外科・整形外科	無
菊山医院	加藤 徹	茨城県結城郡八千代町高崎1073	内科・小児科・アレルギー科・リウマチ科	無
緑野クリニック	竹田 篤	茨城県坂東市沓掛西村2526-1	内科・小児科・人工透析	無
梅田医院	梅田 潤一郎	茨城県古河市久能1018-4	内科・外科・整形外科・消化器科・リハビリテーション科	無
医療法人社団隆周会 安藤整形外科	安藤 隆	茨城県古河市駒羽根324	整形外科	無
山中医院	山中 啓子	茨城県古河市東1-7-11	内科	無
医療法人腎友会 長島外科	小林 賢二	茨城県古河市本町1-9-15	内科・外科・整形外科・胃腸科	無
加倉井皮膚科クリニック	加倉井 真樹	茨城県下妻市小島905-1	皮膚科	無
医療法人医仁会 渡邊クリニック	渡邊 仁	茨城県下妻市本城町1-44-2	内科	無
しばさきクリニック	芝崎 一郎	茨城県古河市中央町1-2-30	内科・外科・整形外科	無
医療法人 木村耳鼻咽喉科医院	木村 通彦	茨城県古河市横山1-10-33	耳鼻咽喉科	無
石川眼科クリニック	石川 宏志	茨城県坂東市岩井5078	眼科	無
秋葉産婦人科病院	秋葉 和敬	茨城県古河市東本町2-9-2	産婦人科	無
医療法人 なかむら眼科	中村 悦子	茨城県古河市諸川1367-1	眼科	無
安達医院	安達 是昭	茨城県坂東市矢作72	内科・小児科	無
菊山胃腸科外科医院	菊山 成博	茨城県下妻市下妻丁81-7	内科・胃腸科	無
友愛記念病院	加藤 奨一	茨城県古河市東牛谷707	内科・外科・小児科・脳神経外科・整形外科・皮膚科・泌尿器科・眼科・形成外科	無
医療法人 江東会 存身堂医院	間中 誠	茨城県坂東市岩井3293	内科・外科・小児科・整形外科・皮膚科	無
吉原内科	吉原 正義	茨城県坂東市岩井3324	内科	無
斉藤皮膚科医院	斉藤 明	茨城県古河市横山町3-4-1	皮膚科	無
医療法人(社)白峰会 とき田クリニック	斉藤 朝海	茨城県下妻市長塚28番地の1	内科・外科・小児科・脳神経外科・整形外科・皮膚科・泌尿器科・形成外科・胃腸科・消化器科・肛門科	無
医療法人(社)白峰会 湖南病院	武田 秀之	茨城県下妻市長塚48番地の1	内科・外科・整形外科・皮膚科・泌尿器科・形成外科・麻酔科・リハビリテーション科・胃腸外科・呼吸科	無
医療法人 共助会 おぐらメンタルクリニック	飯塚 達	茨城県古河市中央町1-5-1	精神科	無
三省堂耳鼻咽喉科医院	牧山 緑	茨城県古河市中央町1丁目8-35	耳鼻咽喉科	無
医療法人 芳樹会緑が丘歯科医院	栗野 俊二	茨城県結城郡八千代町大字成田250-1	歯科	無
医療法人みわの郷クリニック	浅野 孝	茨城県古河市大字大和田1802-1	内科・整形外科・リハビリ科	無
中嶋産婦人科医院	中嶋 正明	茨城県下妻市下妻丁148	産婦人科	無

医療機関名	開設者名	住所	主たる診療科	地域医療支援病院開設者との経営上の関係
松原眼科	松原 小一郎	茨城県坂東市岩井4942-2	眼科	無
古橋耳鼻咽喉科医院	古橋 靖夫	茨城県下妻市大串120-2	耳鼻咽喉科	無
医療法人 共助会 猿島厚生病院	木村 修	茨城県古河市西牛谷737	精神科・神経内科・内科	無
松永外科医院	松永 弘之	茨城県古河市東本町3丁目15-36	内科・外科・整形外科・皮膚科・消化器科	無
川島眼科院	川島 陽一	茨城県古河市本町1-3-45	眼科	無
砂沼湖畔クリニック	鈴木 裕麿	茨城県下妻市下木戸542	内科・外科・小児科・整形外科・皮膚科・消化器内科・アレルギー科	無
医療法人文目会 古橋医院	古橋 文武	茨城県下妻市別府408-3	内科・小児科	無
東斎藤眼科	斎藤 恒秋	茨城県古河市東3-3-16	眼科	無
前沢内科医院	前澤 宏忠	茨城県古河市東2-13-22	内科	無
古河市古河福祉の森診療所	赤荻 栄一	茨城県古河市新久田271-1	内科・外科・理学診療科	無
医療法人社団 健成会 軽部病院	軽部 秀明	茨城県下妻市下妻乙398-1	内科・外科・小児科・整形外科・肛門科	無
医療法人 田中医院	田中 信一	茨城県古河市錦町5-3	内科・胃腸科・乳腺外科	無
高橋医院	許斐 康司	茨城県坂東市岩井4595	内科・外科・小児科・整形外科・皮膚科	無
いとが眼科	糸賀 俊郎	茨城県猿島郡境町178-12	眼科	無
宇津野医院	宇津野 博	茨城県下妻市下妻丁373-15	産婦人科	無
はまだクリニック	濱田 浩	茨城県古河市坂間185-11	内科・脳神経外科	無
境クリニック	中島 勝廣	茨城県猿島郡境町長井戸287-1	内科・外科・整形外科・胃腸科	無
坂入医院	坂入 久詞	茨城県下妻市高道祖4611-12	内科・循環器内科・神経内科・心療内科	無
佐々木整形外科	佐々木 浩之	茨城県結城郡八千代町菅谷1065-2	整形外科	無
つる眼科クリニック	水流 恵子	茨城県古河市緑町44-6	眼科	無
医療法人秀清会 みわ整形外科	三輪 清志	茨城県古河市上辺見363-1	整形外科	無
医療法人 寿恵会 船橋レディースクリニック	船橋 宏幸	茨城県古河市諸川657-3	内科・小児科・産婦人科	無
医療法人 総和山根皮膚科クリニック	山根 康弘	茨城県古河市下大野2905-1	皮膚科	無
小島医院	小嶋 敏彦	茨城県猿島郡境町若林421	内科	無
医療法人社団 総秋会 優心会クリニック	秋谷 典裕	茨城県猿島郡境町193	内科・整形外科・循環器科・リハビリテーション科	無
あかおぎ整形外科クリニック	赤荻 博	茨城県猿島郡境町上小橋79-7	整形外科	無
医療法人 慈政会 小柳病院	大垣 悠子	茨城県古河市稲宮1001	内科・精神科	無
医療法人社団 青樹会 三和整形外科内科	新井 勇治	茨城県古河市諸川1184-1	整形外科	無
医療法人 慈政会 小柳クリニック	小柳 賢時	茨城県古河市東本町4丁目2番2号	精神科・麻酔科	無
医療法人 仁正会 下條整形外科	下條 仁士	茨城県下妻市本城町1-48-3	整形外科	無

医療機関名	開設者名	住所	主たる診療科	地域医療支援病院開設者との経営上の関係
木村クリニック	木村 伸一	茨城県坂東市岩井1600	小児科・耳鼻咽喉科	無
松崎医院	松崎 龍	茨城県坂東市猫実1421	内科・外科・皮膚科・婦人科	無
海老原医院	海老原 哲郎	茨城県坂東市神田山645	内科・小児科・胃腸内科	無
天王前クリニック	曾原 義顕	茨城県坂東市矢作1680	内科・小児科	無
よしたけ内科・消化器外科クリニック	吉武 健一郎	茨城県古河市下辺見2043-1	内科・外科(消化器内科・消化器外科)	無
腎臓・透析クリニック こが	椎崎 和弘	茨城県古河市西牛谷187	腎臓内科・人工透析内科・内科	無
さかいスマイルキッズクリニック	篠原 宏行	茨城県猿島郡境町上小橋536-1	小児科	無
はせがわこどもクリニック	長谷川 誠	茨城県古河市下辺見486-1	小児科・アレルギー科	無

令和5年度 研修会の実績

開催日	名称	研修者数		合計
		院内	院外	
4月27日	BANDO-MC定例検証会	2	33	35
5月26日	BANDO-MC定例検証会	2	22	24
6月19日	第9回県西地区がん地域医療セミナー	7	208	215
6月30日	BANDO-MC定例検証会	2	20	22
8月2日	BANDO-MC定例検証会	2	11	13
8月21日	BANDO-MC定例検証会	1	18	19
9月25日	BANDO-MC定例検証会	1	20	21
10月24日	BANDO-MC定例検証会	1	19	20
11月18日	転倒予防講習会	28	17	45
12月5日	BANDO-MC定例検証会	1	13	14
12月18日	個人防護具（タイベック）着脱訓練	33	7	40
1月29日	BANDO-MC定例検証会	1	20	21
2月19日	BANDO-MC定例検証会	2	11	13
3月21日	BANDO-MC定例検証会	2	10	12
	合計			514

令和5年度 事後検証会議 開催一覧

実施日	事業名	場 所	内 容	参加者数
4 / 27	事後検証会議	WEB開催	定例検証会	35 名
5 / 26	事後検証会議	WEB開催	定例検証会	24 名
6 / 30	事後検証会議	WEB開催	定例検証会	22 名
8 / 2	事後検証会議	WEB開催	定例検証会	13 名
8 / 21	事後検証会議	WEB開催	定例検証会	19 名
9 / 25	事後検証会議	WEB開催	定例検証会	21 名
10 / 24	事後検証会議	WEB開催	定例検証会	20 名
12 / 5	事後検証会議	WEB開催	定例検証会	14 名
1 / 29	事後検証会議	WEB開催	定例検証会	21 名
2 / 19	事後検証会議	WEB開催	定例検証会	13 名
3 / 21	事後検証会議	WEB開催	定例検証会	12 名
/				名
/				名
/				名
/				名
/				名
/				名
/				名
/				名
/				名
/				名
/				名

## 診療情報提供（診療録開示）ガイドライン

### 1. 目的

インフォームド・コンセントの理念に基づき診療情報の提供を行い、患者が疾病と診療内容を十分に理解し、医療提供者と患者との信頼関係を深め、診療情報の共有化によってより質の高い医療を行うことを目的とする。ただし、日常診療の一環として行われる情報提供はこれに含めない。また、司法・刑事手続きに基づく場合、このガイドラインの対象外とする。

### 2. このガイドラインで使う用語

(1)～(5)における諸記録は紙媒体・電子媒体それぞれに適用される。

- (1)診療情報 ……診療の過程で、身体の状態、病状、治療等について、医師またはその指揮・監督下にある医療従事者が知り得た主観的、客観的情報
- (2)診療録 ……医師法第 24 条所定の文書
- (3)診療記録 ……診療録、手術記録、麻酔記録、各種検査記録、助産録、看護記録、その他診療の過程で患者の身体状況、病状等について作成、記録された書面
- (4)画像記録 ……レントゲン写真、CT、MRI、その他診療の過程で患者の身体状況、病状等について作成、記録された画像
- (5)要約書 ……診療記録等の主要な内容を簡略にまとめたもの（サマリー）
- (6)親族 ……親族の範囲は配偶者および血族 2 親等までの範囲

### 3. 委員会の設置

当院における診療情報の提供が適切に行われるよう、病院内に病歴管理委員会を設置する。

### 4. 診療に関する記録の範囲と提供対象

診療に関する記録の範囲は、原則として開示申請日より過去 5 年間に発生した記録とする。それをさかのぼる記録に関しては、保管されている場合のみ提供する。

対象は、診療記録および画像記録とする。ただし、治験以外の教育・研究に関する記録またはそれに準ずる資料が存在する場合、その記録は原則として提供対象としない。

### 5. 診療記録等の提供を求め得る者

原則として患者本人とするが、未成年の申し出に対しては親権者の同意を必要とする。患者本人が申し出ることができない場合は、次の通りとする。

- (1)患者本人から代理権を与えられた親族が代行する。
- (2)患者の法定代理人が代行する。
- (3)患者が成人であっても判断能力に疑義がある場合は親族が代行する。



ただし上記以外でも、事由により病歴管理委員会の勧告を院長が認めた場合は、提供を行う。

#### 6. 提供方法

「閲覧」、「要約書の交付」、「診療録の謄写」いずれか希望する方法を提供する。申し出者からの申し出がある場合は、口頭による説明を付加する。

診療情報の提供は、担当医師もしくはその診療科のしかるべき医師が行う。同席できる者は、前項5「診療記録等の提供を求め得る者」で定めた者に限る。

#### 7. 診療記録等の提供を拒みうる場合

- (1)患者本人の心身の状況を損なう恐れがあるとき
- (2)患者以外の他者の利益を害する恐れのあるとき
- (3)前項5の(3)「患者が成人であっても判断能力に疑義がある場合は親族が代行する」に定めた人物に該当する場合で、本人のみの申し出があったとき
- (4)本人が死亡している場合で、申し出理由が前項1「目的」に反するとき
- (5)医師の守秘義務に反するとき

ただし、上記以外でも事由により担当医師、病歴管理委員会または院長が提供を不相当と認めた場合、拒むことができる。

#### 8. 提供場所

病院が指定した場所。

#### 9. 提供費用の請求

謄写・要約書の交付に要した代金は、申し出者の実費負担とし別途定めるものとする。

#### 10. 患者相談窓口

医療相談室に設置する。

患者相談窓口では、診療情報の提供に関する相談を受け付ける。

#### 11. 申し出手続き

申し出者は、「診療情報の申出書」にて申し出を行う。

申し出書の提出場所は病院が指定した窓口とするが、入院中の場合は当該病棟とする。

#### 12. 回答通知

病院長は申し出者に対して、申し出書を受けた日から原則30日以内に「診療情報提供についての回答書」により通知する。ただし、非提供の場合、その理由については前項7「診療記録等の提供を拒みうる場合」の項目を公示することとする。

#### 12. 不服申し立て

情報提供が不可とされた場合、申し出者は不服申し立てができる。不服申し立ての訴え

があった場合、病歴管理委員会で提供の可否について再審議を行い結果を院長に上申する。  
提供の可否は院長が決定する。

#### 13. ガイドラインの見直し

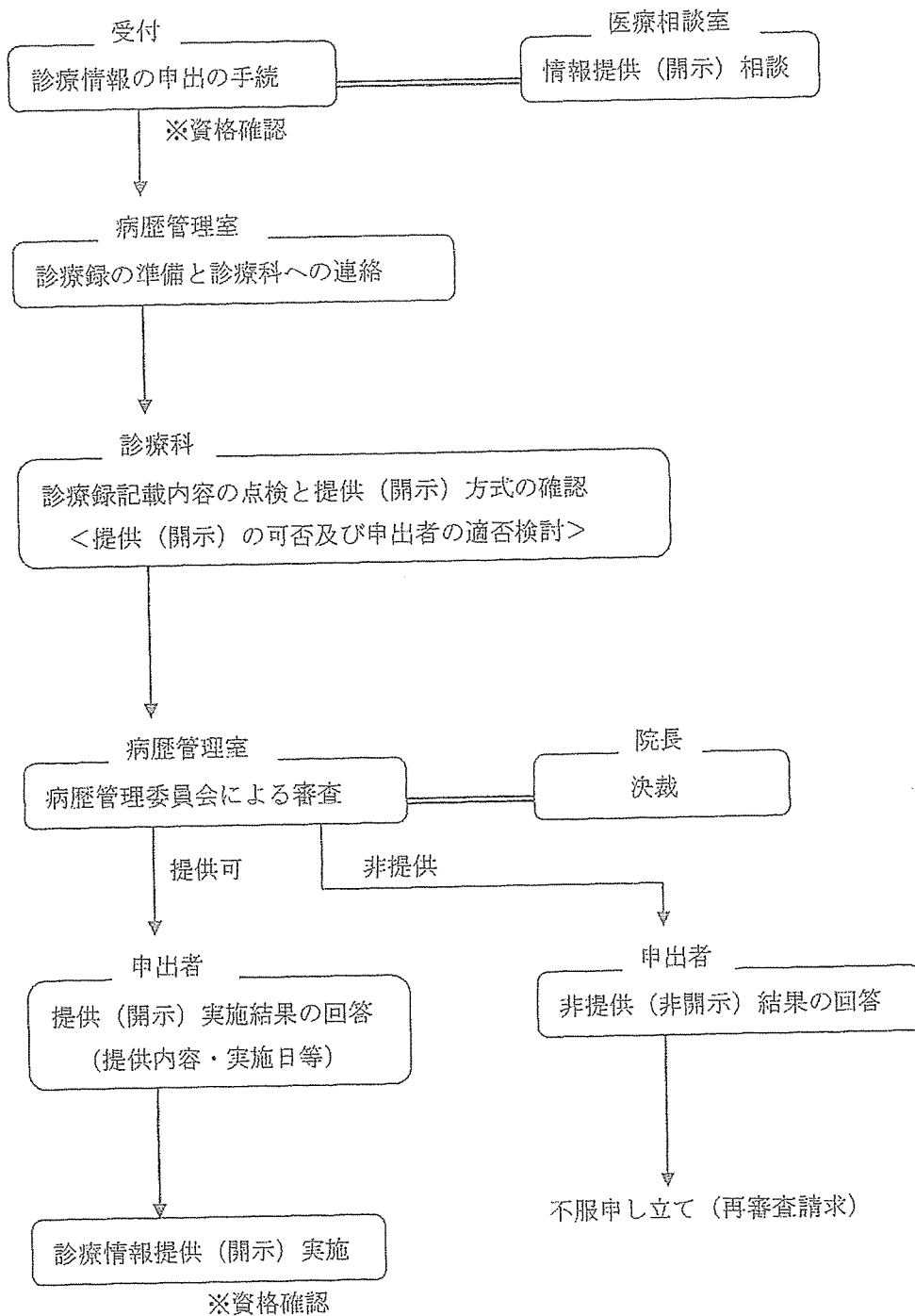
このガイドラインの見直しについては、病歴管理委員会での議決と院長の承認を要するものとする。

#### 14. 施行日、改定日

- (1)平成 14 年 4 月 1 日より施行する。
- (2)平成 22 年 7 月 12 日に改定。
- (3)平成 27 年 5 月 19 日に改定。
- (4)平成 31 年 2 月 7 日に改定。

茨城西南医療センター病院

## 診療情報提供（開示）の運用図



様式 1.

## 診療情報提供（開示）の申出書

茨城西南医療センター病院長殿

患者	(フリガナ)	
	患者氏名	
	患者番号	
	生年月日	明治・大正・昭和・平成 年 月 日生
提供を希望する 記録 (○で囲んで下さい)	診療記録、画像記録、退院患者報告書 入院時・外来時 科 年 月 日～ 年 月 日	
提供方法 (○で囲んで下さい)	1. 閲覧 2. 退院患者報告書の交付 3. 謄写 (全面提供・一部提供)	
患者の状況 (○で囲んで下さい) (患者本人の場合は記入不要)	1. 未成年 2. その他( )	

申出者

(氏名)

㊟

(申出者の患者との関係) 1. 本人 2. 親族(続柄 ) 3. その他 ( )  
(資格確認) 運転免許証 印鑑証明 健康保険証 パスポート 戸籍謄本 その他 ( )

〒

電話番号) ( )

(住所)

私は、上記のとおり、診療情報の提供（開示）を希望します。

提供（開示）のために、診療記録の謄写・退院患者報告書の交付に要した費用は、私が負担致します。

平成 年 月 日

(本人同意書)	※患者本人の場合は記入不要
私は、上記のとおり、申出者 _____ に対して、私の診療情報が提供されることに同意します。	
患者本人 (自筆)	㊟

様式 2.

## 診療情報提供（診療録開示）に関する所属長意見書

所属長

印

担当医

印

患者名

患者番号

診療科

科

意見

提供（開示）の賛否 賛 ・ 否

診療情報提供委員長

前田 裕史

印

提供（開示）の賛否 賛 ・ 否

## 決 裁 書

上記の提供（開示）対象者に関する診療情報提供（開示）を 許可 致します。  
不許可

意見事項

平成 年 月 日

茨城西南医療センター病院院長

院長 野村 明広 印

様式 3

## 診療情報提供（開示）についての回答書

平成 年 月 日

様

茨城西南医療センター病院長 野村 明広

年 月 日付でお受け致しました診療情報提供（開示）の申出について、次のとおりとなりましたので、ご通知申し上げます。

（提供の種類）

- 閲覧       退院患者報告書の交付       謄写（前面提供・一部提供）

（診療情報提供日程）

日 時 : 平成 年 月 日 ( ) 時  
場 所 :

上記の日時にこられない場合は、事前に事務局までご連絡ください。

また、当日は（1F 中央受付）までお越しください。提供場所のご説明を致します。

- 以下の事由で提供致しません。
- ・ 患者本人の心身の状況を損なう恐れがあるとき
  - ・ 患者以外の他者の利益を害する恐れがあるとき
  - ・ 患者本人が死亡しているときで、診療情報提供（開示）ガイドラインの目的に反するとき
  - ・ 医師の守秘義務に反するとき
  - ・ 担当医師・親族の意思、並びに診療情報提供委員会において提供を不相当と判断したとき
- 上記にあてはまる場合には、提供をお断りしております。

備 考

（事務局）

茨城西南医療センター病院 病歴管理室

担当者：

電話 0280(87)8111

内線 215

（注）当日は、この回答書及び申請時に提示した証明書を持参の上、ご来院下さい。なお、提供を受けられる際に医師の説明を必要とされる場合は、上記事務局へご連絡ください。再度日程を調整し、ご回答いたします。

様式 4.

# 診 療 情 報 受 領 書

様 の

---

診療記録（診療録、手術記録、麻酔記録、各種検査記録、助産録、

看護記録）・画像記録・退院患者報告書・その他（ ）

の謄写を

受領いたしました。

平成 年 月 日

受取人（申請者）

印

---

様式 5.

## 診療記録貸出票《警察》

科 \_\_\_\_\_

主治医 \_\_\_\_\_ ㊦

所属長 \_\_\_\_\_ ㊦

患者氏名

生年月日 (昭和 年 月 日生)

患者番号

入院期間 年 月 日 ~ 年 月 日 (冊)

通院期間 年 月 日 ~ 年 月 日 (冊)

使用目的

\_\_\_\_\_  
\_\_\_\_\_  
\_\_\_\_\_  
\_\_\_\_\_

申出者氏名 \_\_\_\_\_ ㊦

貸出日 年 月 日

返却日 年 月 日



様式 6.

# 診療記録謄写（診療録）許可書

平成 年 月 日

患者番号

患者氏名

診療科

依頼人

理由

所属長

印

担当医

印

許可 ・ 不許可

意見

## 決 裁 書

上記の提供（開示）対象者に関する診療情報提供を（ 許可 ・ 不許可 ） 致します。

意見事項

平成 年 月 日

茨城西南医療センター病院院長

院長 野村 明広 印

様式 6.

# 診療記録謄写（レントゲン）許可書

平成 年 月 日

患者番号

患者氏名

診療科

依頼人

理由

所属長

⑩

担当医

⑩

許可 ・ 不許可

意見

## 決 裁 書

上記の提供（開示）対象者に関する診療情報提供を（ 許可 ・ 不許可 ） 致します。

意見事項

平成 年 月 日  
茨城西南医療センター病院院長  
院長 野村 明広 ⑩