

茨城県感染症流行情報

INFECTIOUS DISEASE WEEKLY REPORT IBARAKI

2025年第41週
(10月06日～10月12日)

【今週の全数把握対象疾患報告数】※

- ・2類感染症:結核 5件
- ・3類感染症:細菌性赤痢 1件、腸管出血性大腸菌感染症 1件
- ・4類感染症:レジオネラ症 6件
- ・5類感染症:後天性免疫不全症候 1件、梅毒 4件、百日咳 43件

令和7(2025)年10月16日発行

・**掲載日について** 週報のホームページ掲載は、原則毎週木曜日16:00以降の予定です。ただし、祝日等の関係により、掲載日が木曜日以降となる場合があります。また、年末年始や大型連休等の場合は前もって次号掲載予定日をお知らせします。

・ この情報は、速報性を重視しておりますので、今後、数値に若干の変更が生じる場合があります。

・ 全国の感染症発生動向情報につきましては、国立健康危機管理研究機構 感染症情報提供サイト (<https://id-info.jihs.go.jp/surveillance/idwr/index.html>) をご覧ください。

★定点把握疾患のうち、性感染症(性器クラミジア感染症, 性器ヘルペス感染症, 尖圭コンジローマ, 淋菌感染症)および基幹定点(メチシリン耐性黄色ブドウ球菌感染症, ペニシリン耐性肺炎球菌感染症, 薬剤耐性緑膿菌感染症)については、別途月報に掲載しています。

茨城県感染症情報センター



Ibaraki Infectious Disease Surveillance Center

茨城県衛生研究所【編集・発行】

電話:029-241-6652

FAX:029-243-9550

全数把握対象疾患 報告数 2025年第41週

分類	対象疾患	茨城県(診断日)					全国(診断日)		
		37週	38週	39週	40週	41週	年累計	40週	年累計
1類	エボラ出血熱								
	クリミア・コンゴ出血熱								
	痘そう								
	南米出血熱								
	ベスト								
	マールブルグ病								
	ラッサ熱								
2類	急性灰白髄炎								
	結核	18	7	5	6	5	276	228	10842
	ジフテリア								
	重症急性呼吸器症候群								
	中東呼吸器症候群								
	鳥インフルエンザ(H5N1)								
	鳥インフルエンザ(H7N9)								
3類	コレラ								3
	細菌性赤痢					1	1		42
	腸管出血性大腸菌感染症	2	5	3	6	1	71	116	3239
	腸チフス				1		2	1	25
	パラチフス				1		1	1	8
4類	E型肝炎	2					19	12	448
	ウエストナイル熱								
	A型肝炎				1		2	4	109
	エキノкокクス症								23
	エムポックス							1	6
	黄熱								
	オウム病						1		9
	オムスク出血熱								
	回帰熱								6
	キャサヌル森林病								
	Q熱								
	狂犬病								
	コクシジオイデス症								6
	ジカウイルス感染症								
	重症熱性血小板減少症候群						1	4	169
	腎症候性出血熱								
	西部ウマ脳炎								
	ダニ媒介脳炎								2
	炭疽								
	チクングニア熱						1		19
	つつが虫病						3		107
	デング熱			1			1	5	130
	東部ウマ脳炎								
	鳥インフルエンザ(H5N1、H7N9除く)								
	ニパウイルス感染症								
	日本紅斑熱						2	27	506
	日本脳炎								
	ハンタウイルス肺症候群								
	Bウイルス病								
	鼻疽								
	ブルセラ症								1
	ベネズエラウマ脳炎								
ヘンドラウイルス感染症									
発しんチフス									
ポツリヌス症								1	
マラリア								19	

全数把握対象疾患 報告数 2025年第41週

分類	対象疾患	茨城県(診断日)					全国(診断日)		
		37週	38週	39週	40週	41週	年累計	40週	年累計
4類	野兔病								
	ライム病						1		16
	リッサウイルス感染症								
	リフトバレー熱								
	類鼻疽								1
	レジオネラ症		3	2	2	6	67	56	1816
	レプトスピラ症							5	35
	ロッキー山紅斑熱								
5類 (全数)	アメーバ赤痢						6	4	346
	ウイルス性肝炎(E型・A型肝炎を除く)						3	3	187
	カルバペネム耐性腸内細菌目細菌感染症						14	11	962
	急性弛緩性麻痺								25
	急性脳炎			1			13	2	412
	クリプトスポリジウム症						1	1	20
	クロイツフェルト・ヤコブ病							2	141
	劇症型溶血性レンサ球菌感染症			1	1		15	24	1091
	後天性免疫不全症候群						1	16	654
	ジアルジア症								31
	侵襲性インフルエンザ菌感染症						12	7	533
	侵襲性髄膜炎菌感染症						1	1	67
	侵襲性肺炎球菌感染症	2	1				71	21	2711
	水痘(入院例に限る)		1				16	8	521
	先天性風しん症候群								
	梅毒	6	3	6	4	4	246	186	10730
	播種性クリプトコックス症						4	2	131
	破傷風				1		3	1	75
	バンコマイシン耐性黄色ブドウ球菌感染症								
	バンコマイシン耐性腸球菌感染症							1	65
百日咳	92	52	43	56	43	2975	1193	80719	
風しん								10	
はしか(麻しん)						22	1	229	
薬剤耐性アシネトバクター感染症								8	

<41週の保健所別報告数>

疾患名	保健所名										合計
	中央	ひたちなか	日立	潮来	竜ヶ崎	土浦	つくば	筑西	古河	水戸市	
結核	0	0	0	0	1	1	3	0	0	0	5
細菌性赤痢	0	0	0	0	0	0	1	0	0	0	1
腸管出血性大腸菌感染症	0	0	0	0	0	0	0	0	1	0	1
レジオネラ症	0	0	0	1	1	1	2	0	0	1	6
後天性免疫不全症候群	0	0	0	0	0	1	0	0	0	0	1
梅毒	0	1	0	0	0	0	0	0	0	3	4
百日咳	0	7	2	2	5	0	13	3	9	2	43

週報告 定点把握対象疾患 報告数 2025年第41週

定点種別	対象疾患	茨城県						全国(速報)	
		37週	38週	39週	40週	41週		40週	
		報告数	報告数	報告数	報告数	報告数	定点当	報告数	定点当
急性呼吸器感染症 (ARI)	インフルエンザ	22	44	73	141	108	1.59	6,013	1.56
	新型コロナウイルス感染症 (COVID-19)	611	605	495	397	310	4.56	18,587	4.82
	急性呼吸器感染症(※)	4,769	4,217	4,430	4,643	4,532	66.65	226,261	58.86
小児科	RSウイルス感染症	62	67	62	63	46	1.21	3,631	1.55
	咽頭結膜熱	13	16	6	6	9	0.24	589	0.25
	A群溶血性レンサ球菌咽頭炎	163	137	123	138	147	3.87	4,245	1.81
	感染性胃腸炎	217	146	127	140	148	3.89	9,506	4.05
	水痘	9	11	4	4	9	0.24	432	0.18
	手足口病	8	11	7	9	6	0.16	913	0.39
	伝染性紅斑	41	37	38	19	27	0.71	2,898	1.23
	突発性発しん	10	7	9	6	5	0.13	677	0.29
	ヘルパンギーナ	37	28	12	10	11	0.29	1,258	0.54
	流行性耳下腺炎	1	2	2	0	0	0.00	115	0.05
眼科	急性出血性結膜炎	0	0	0	0	0	0.00	16	0.02
	流行性角結膜炎	56	58	61	69	81	4.76	705	1.01
基幹	細菌性髄膜炎	0	0	0	0	0	0.00	14	0.03
	無菌性髄膜炎	0	0	0	3	0	0.00	24	0.05
	マイコプラズマ肺炎	14	16	16	21	17	1.31	653	1.36
	クラミジア肺炎(オウム病を除く)	0	0	0	0	0	0.00	4	0.01
	感染性胃腸炎(ロタウイルス)	1	0	0	0	0	0.00		0.00

(※) 咳嗽、咽頭痛、呼吸困難、鼻汁、鼻閉のいずれか1つ以上の症状を呈し、発症から10日以内の急性的な症状であり、かつ、医師が感染症を疑う外来症例

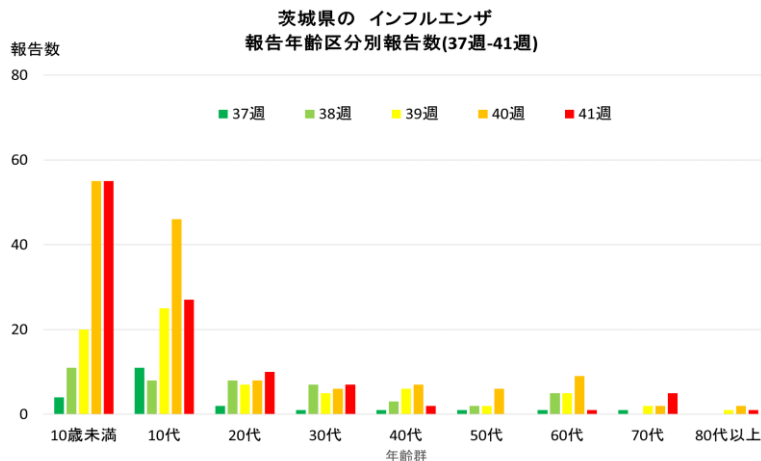
県内の定点医療機関数

定点種別	急性呼吸器感染症 (ARI)	68	性感染症(月報告)	22
	小児科	38	基幹	13
	眼科	17	疑似症	15

<今週のコメント>

<インフルエンザ>

定点当たり報告数は1.59と、前週の値(2.07)から減少しました。年齢区分別でみると、10歳未満での報告は、前週から横ばいで最も多くなっており、引き続きその動向には注意が必要です。



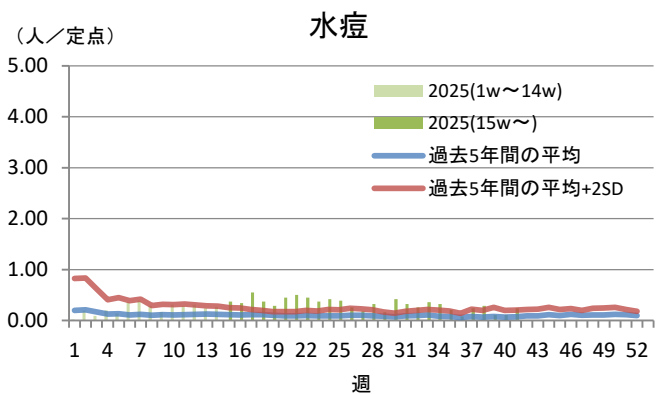
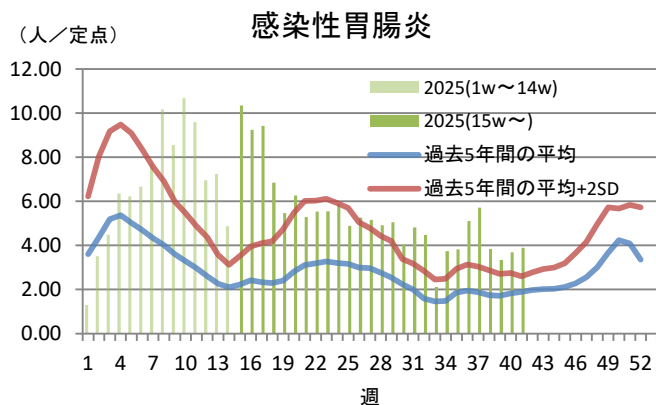
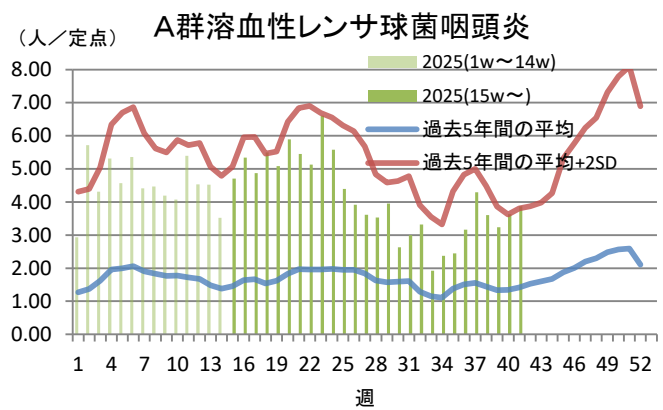
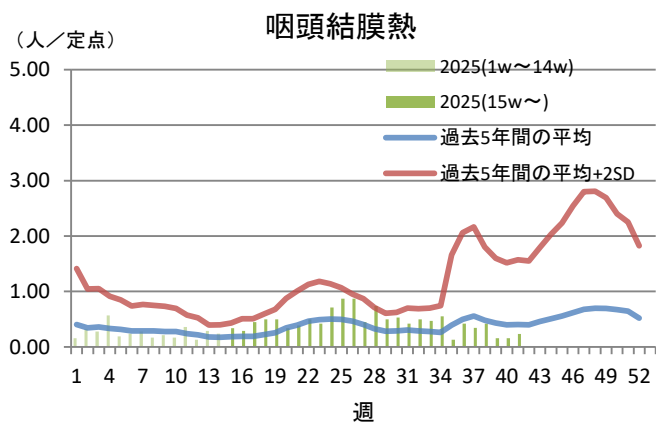
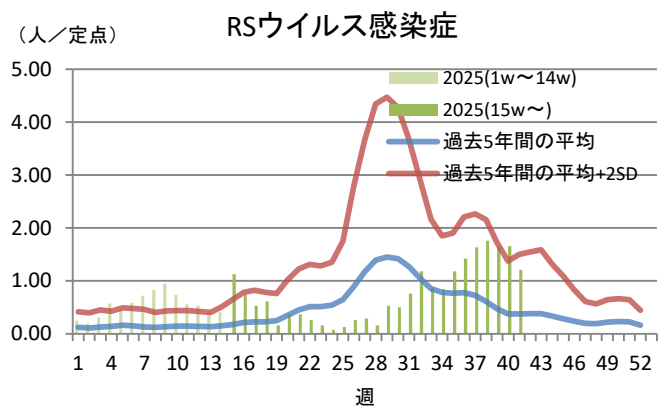
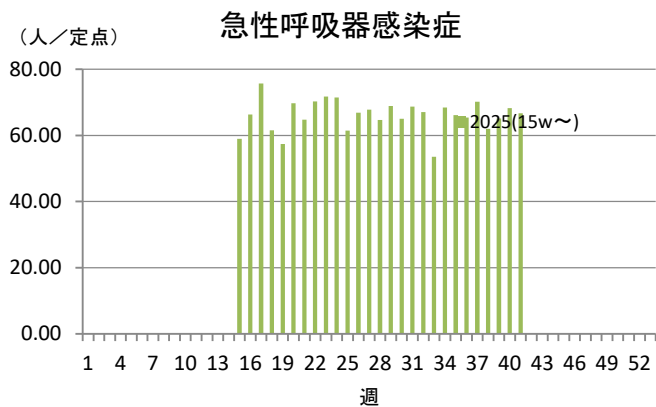
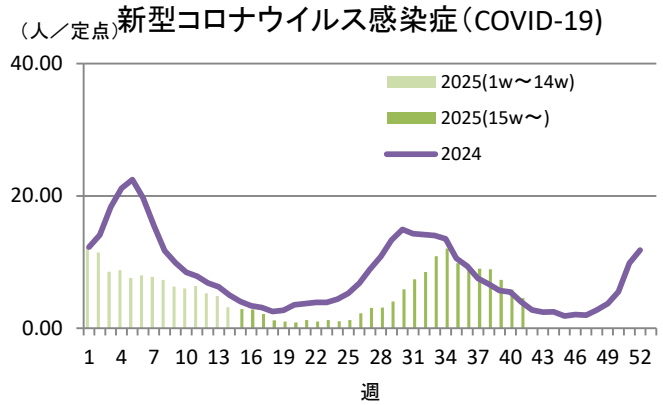
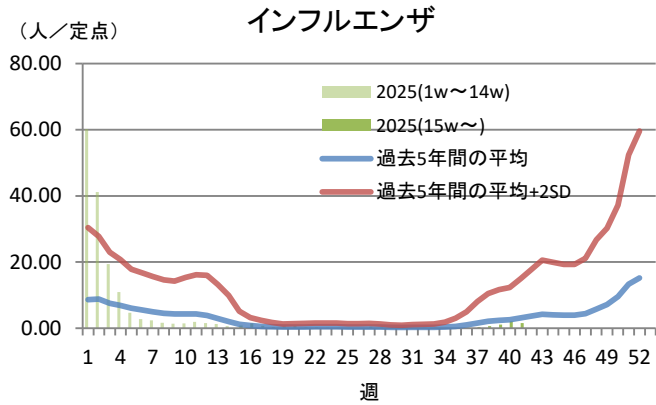
(この情報は、速報性を重視しておりますので、今後、数値に若干の変更が生じる場合があります。)

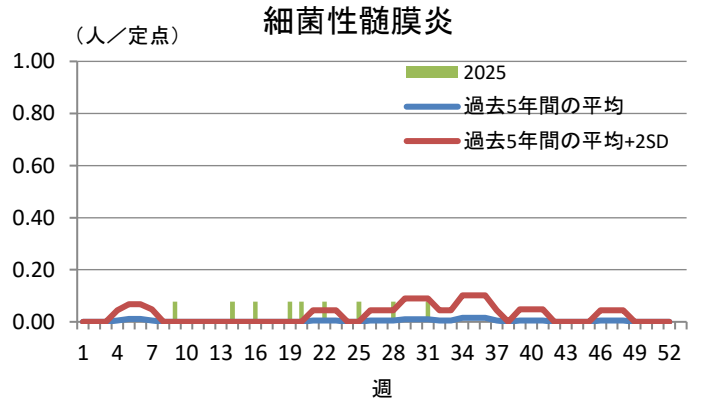
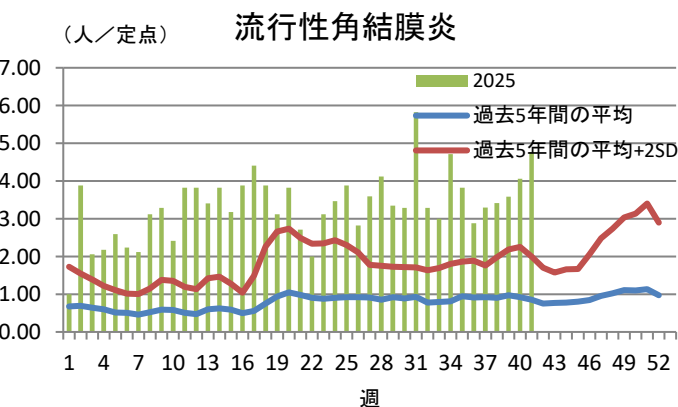
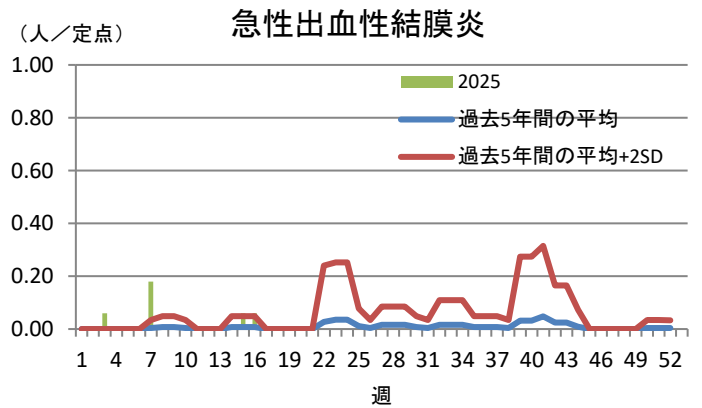
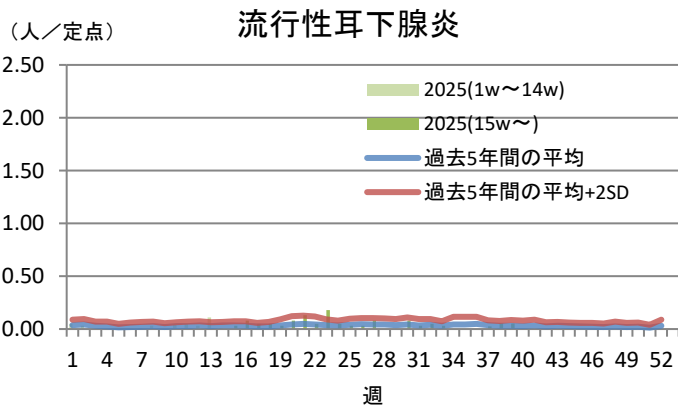
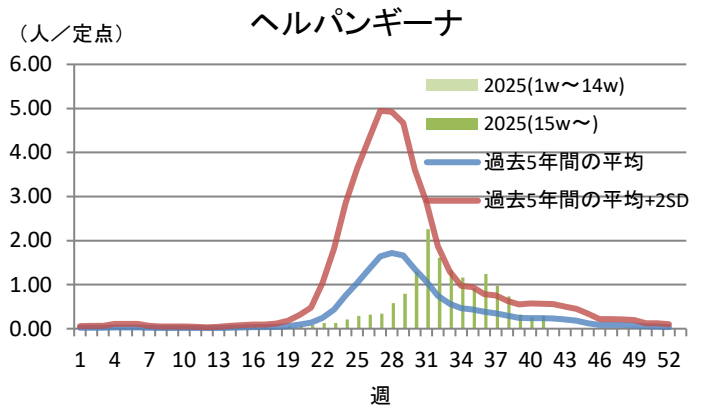
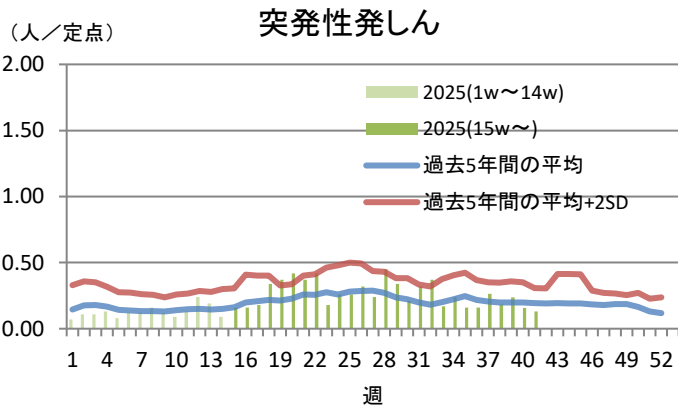
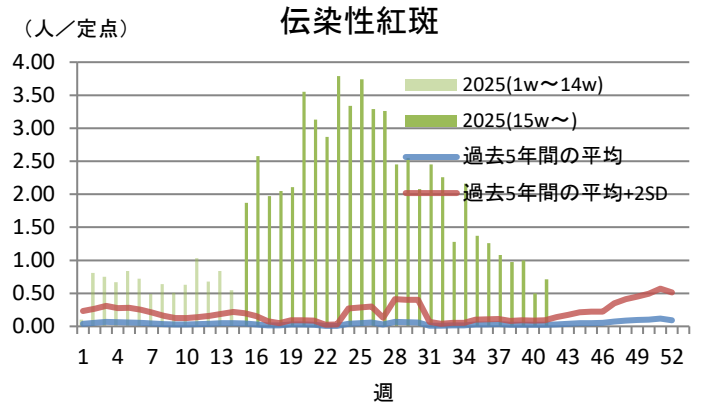
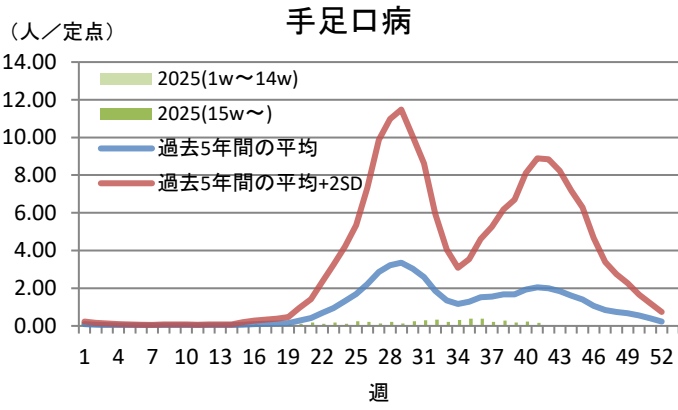
【定点把握対象疾患】定点当たり報告数・報告件数(保健所別)2025年第41週

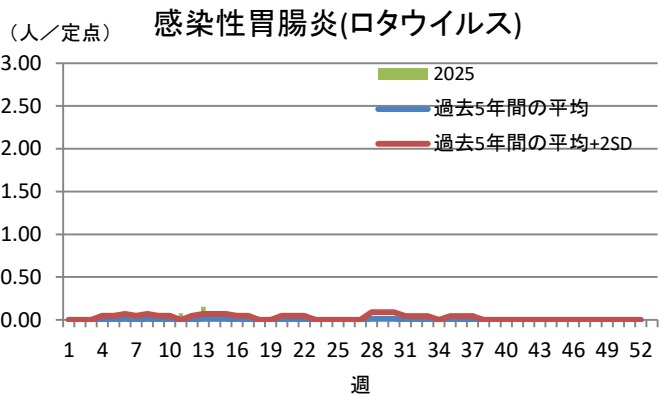
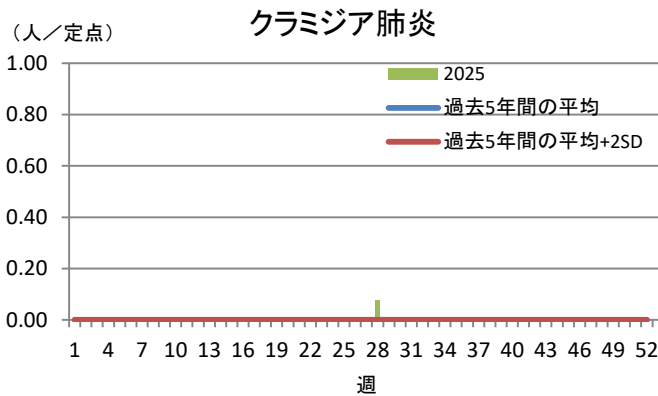
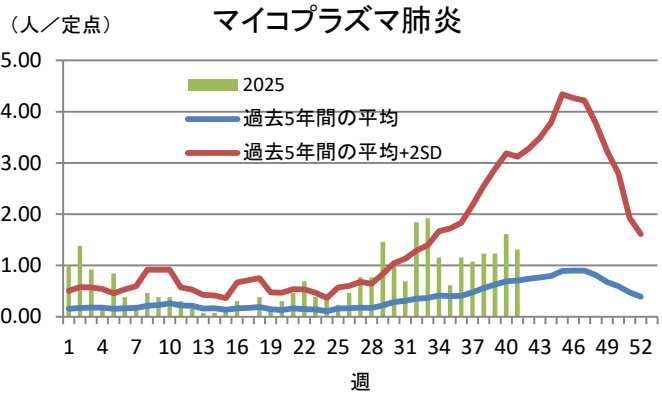
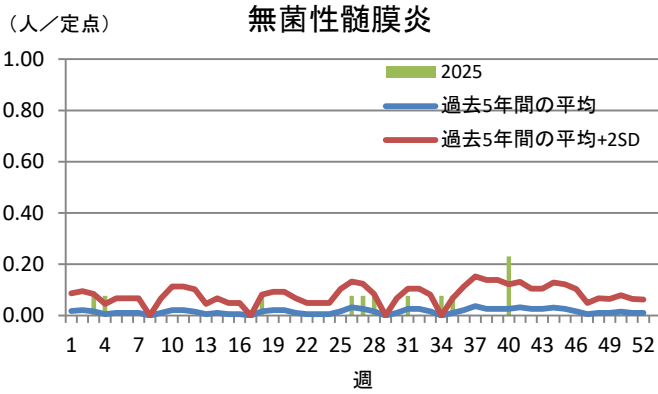
定点種別	疾 病/保健所		中央	ひたち なか	日立	潮来	竜ヶ崎	土浦	つくば	筑西	古河	水戸市	定点当 計
急性呼吸器感染症 (ARI)	インフルエンザ	定点当	0.00	0.88	2.20	1.50	0.91	2.17	2.33	0.57	1.00	4.00	1.59
		報告数		7	11	9	10	13	21	4	5	28	108
	COVID-19	定点当	0.50	4.63	11.60	5.83	2.64	7.33	4.22	3.57	1.60	4.86	4.56
		報告数	2	37	58	35	29	44	38	25	8	34	310
	急性呼吸器感染症 (※)	定点当	33.00	70.50	118.40	29.17	47.91	124.00	63.89	38.14	80.20	79.29	66.65
		報告数	132	564	592	175	527	744	575	267	401	555	4,532
小児科	RSウイルス	定点当	0.00	1.00	0.00	1.00	1.00	3.33	1.40	0.75	1.33	2.00	1.21
		報告数		5		3	6	10	7	3	4	8	46
	咽頭結膜熱	定点当	0.00	0.00	1.67	0.00	0.00	0.67	0.40	0.00	0.00	0.00	0.24
		報告数			5			2	2				9
	A群溶血性レンサ 球菌咽頭炎	定点当	0.00	2.20	5.67	1.00	0.67	5.67	15.80	0.75	2.67	1.25	3.87
		報告数		11	17	3	4	17	79	3	8	5	147
	感染性胃腸炎	定点当	1.00	10.20	6.00	1.00	1.00	1.00	4.00	5.00	4.00	3.25	3.89
		報告数	2	51	18	3	6	3	20	20	12	13	148
	水痘	定点当	0.00	0.20	0.00	0.00	0.17	1.00	0.40	0.00	0.67	0.00	0.24
		報告数		1			1	3	2		2		9
	手足口病	定点当	0.00	0.00	0.67	0.00	0.00	0.00	0.20	0.75	0.00	0.00	0.16
		報告数			2				1	3			6
	伝染性紅斑	定点当	0.00	2.40	0.33	1.67	0.00	1.00	0.60	0.50	0.00	0.25	0.71
		報告数		12	1	5		3	3	2		1	27
	突発性発しん	定点当	0.50	0.00	0.33	0.00	0.00	0.33	0.20	0.00	0.00	0.25	0.13
		報告数	1		1			1	1			1	5
	ヘルパンギーナ	定点当	0.00	0.00	0.00	0.33	0.67	0.33	0.40	0.50	0.33	0.00	0.29
		報告数				1	4	1	2	2	1		11
流行性耳下腺炎	定点当	0.00	0.00	0.00	0.00	0.00	0.00	0.00	0.00	0.00	0.00	0.00	
	報告数											0	
眼科	急性出血性結膜炎	定点当	-	0.00	0.00	0.00	0.00	0.00	0.00	0.00	0.00	0.00	0.00
		報告数											0
	流行性角結膜炎	定点当	-	1.00	3.00	0.00	0.67	6.00	14.50	1.00	0.00	9.67	4.76
報告数			2	6		2	12	29	1		29	81	
基幹	細菌性髄膜炎	定点当	0.00	0.00	0.00	0.00	0.00	0.00	0.00	0.00	0.00	0.00	0.00
		報告数											0
	無菌性髄膜炎	定点当	0.00	0.00	0.00	0.00	0.00	0.00	0.00	0.00	0.00	0.00	0.00
		報告数											0
	マイコプラズマ肺炎	定点当	1.00	2.00	2.50	0.00	0.50	0.00	1.00	4.00	2.00	0.00	1.31
		報告数	1	2	5		1		2	4	2		17
クラミジア肺炎 (オウム病は除く)	定点当	0.00	0.00	0.00	0.00	0.00	0.00	0.00	0.00	0.00	0.00	0.00	
	報告数											0	
感染性胃腸炎 (ロタウイルス)	定点当	0.00	0.00	0.00	0.00	0.00	0.00	0.00	0.00	0.00	0.00	0.00	
	報告数											0	

(※) 咳嗽、咽頭痛、呼吸困難、鼻汁、鼻閉のいずれか1つ以上の症状を呈し、発症から10日以内の急性的な症状であり、かつ、医師が感染症を疑う外来症例

定点把握対象疾患報告数【週別発生状況】2025年第41週







- 週ごとの定点当たり報告数を示しています
- 過去5年間の定点当たり報告数の平均を示しています
- 「過去5年間の定点当たり報告数の平均+2SD」を示しています

< 定点当たり報告数とは >

定点当たり報告数とは、すべての定点医療機関からの報告数を定点医療機関数で割り算した値です。言いかえると、1医療機関当たりの平均報告数のことです。

< 週ごとの定点当たり報告数(■)が過去5年間の平均+2SD(■)を超えることの意味 >

SDは標準偏差(Standard Deviation)の略で、データのばらつきを示す統計学の指標です。週ごとの定点当たり報告数が「過去5年間の平均+2SD(標準偏差の2倍)」を超えることは統計学的に見て稀なことであり、その感染症が過去5年間と比較して多く発生していることを示しています。

保健所管内別定点医療機関数

保健所名	定点種別					
	急性呼吸器感染症 (ARI)	小児科	眼科	性感染症	基幹	疑似症
中央	4	2	0	1	1	1
ひたちなか	8	5	2	2	1	3
日立	5	3	2	2	2	1
潮来	6	3	1	2	1	1
竜ヶ崎	11	6	3	3	2	2
土浦	6	3	2	3	1	1
つくば	9	5	2	2	2	2
筑西	7	4	1	3	1	1
古河	5	3	1	1	1	2
水戸市	7	4	3	3	1	1
計	68	38	17	22	13	15

茨城県感染症発生動向疾患別年齢別報告数 2025年第41週

●急性呼吸器感染症(ARI) 定点

保健所	中央	ひたちなか	日立	潮来	竜ヶ崎	土浦	つくば	筑西	古河	水戸市
インフルエンザ	0	7	11	9	10	13	21	4	5	28
COVID-19	2	37	58	35	29	44	38	25	8	34
急性呼吸器感染症(※)	132	564	592	175	527	744	575	267	401	555

	～5ヶ月	～11ヶ月	1歳	2歳	3歳	4歳	5歳	6歳	7歳	8歳	9歳	～14歳
インフルエンザ	1	1	0	4	4	2	5	8	19	5	6	11
COVID-19	4	6	2	3	2	2	1	1	1	3	2	42
急性呼吸器感染症(※)	198			1234					983			541

	～19歳	～29歳	～39歳	～49歳	～59歳	～69歳	～79歳	80歳～	合計
インフルエンザ	16	10	7	2	0	1	5	1	108
COVID-19	23	25	29	39	38	22	29	36	310
急性呼吸器感染症(※)	210	146	213	208	176	145	217	261	4,532

(※) 咳嗽、咽頭痛、呼吸困難、鼻汁、鼻閉のいずれか1つ以上の症状を呈し、発症から10日以内の急性的な症状であり、かつ、医師が感染症を疑う外来症例

●小児科定点

	～5ヶ月	～11ヶ月	1歳	2歳	3歳	4歳	5歳	6歳	7歳	8歳	9歳	～14歳
RSウイルス感染症	17	10	13	1	2	2	0	0	0	0	0	1
咽頭結膜熱	0	1	1	0	1	0	0	0	0	1	2	0
A群溶血性レンサ球菌咽頭炎	0	1	3	7	13	10	17	17	23	10	11	27
感染性胃腸炎	5	11	19	19	7	7	8	9	11	4	7	16
水痘	0	0	0	0	0	0	0	0	0	2	1	5
手足口病	0	2	2	0	1	0	0	0	0	1	0	0
伝染性紅斑	0	0	0	0	6	5	11	3	0	1	0	0
突発性発しん	0	3	1	1	0	0	0	0	0	0	0	0
ヘルパンギーナ	0	1	3	3	0	0	3	0	0	0	0	1
流行性耳下腺炎	0	0	0	0	0	0	0	0	0	0	0	0

	～19歳	20歳～	合計
RSウイルス感染症	0	0	46
咽頭結膜熱	0	3	9
A群溶血性レンサ球菌咽頭炎	2	6	147
感染性胃腸炎	6	19	148
水痘	1	0	9
手足口病	0	0	6
伝染性紅斑	0	1	27
突発性発しん	0	0	5
ヘルパンギーナ	0	0	11
流行性耳下腺炎	0	0	0

●眼科定点

	～5ヶ月	～11ヶ月	1歳	2歳	3歳	4歳	5歳	6歳	7歳	8歳	9歳	～14歳
急性出血性結膜炎	0	0	0	0	0	0	0	0	0	0	0	0
流行性角結膜炎	0	0	7	0	5	2	6	1	2	3	1	10

	～19歳	～29歳	～39歳	～49歳	～59歳	～69歳	70歳～	合計
急性出血性結膜炎	0	0	0	0	0	0	0	0
流行性角結膜炎	0	3	15	10	6	5	5	81

●基幹定点

	～5ヶ月	～11ヶ月	1歳	2歳	3歳	4歳	5歳	6歳	7歳	8歳	9歳	～14歳
細菌性髄膜炎	0	0	0	0	0	0	0	0	0	0	0	0
無菌性髄膜炎	0	0	0	0	0	0	0	0	0	0	0	0
マイコプラズマ肺炎	0	0	0	2	2	1	2	0	3	1	0	6
クラミジア肺炎(オウム病は除く)	0	0	0	0	0	0	0	0	0	0	0	0
感染性胃腸炎(ロタウイルス)	0	0	0	0	0	0	0	0	0	0	0	0

	～19歳	～29歳	～39歳	～49歳	～59歳	～69歳	～79歳	80歳～	合計
細菌性髄膜炎	0	0	0	0	0	0	0	0	0
無菌性髄膜炎	0	0	0	0	0	0	0	0	0
マイコプラズマ肺炎	0	0	0	0	0	0	0	0	17
クラミジア肺炎(オウム病は除く)	0	0	0	0	0	0	0	0	0
感染性胃腸炎(ロタウイルス)	0	0	0	0	0	0	0	0	0

茨城県のインフルエンザ入院患者の概況

期間(報告週) 2025年41週

入院患者の届出数

年齢別 \ 期間		第41週	1月	2月	3月	4月	5月	6月	7月	8月	9月	10月	11月	12月	合計 ※1
入院患者数 ※1			389人	9人	8人	5人					4人				415人
年齢別内訳	1歳未満		3人								1人				4人
	1～4歳		15人	1人											16人
	5～9歳		10人	2人							1人				13人
	10～14歳		5人								1人				6人
	15～19歳		8人												8人
	20～29歳				1人										1人
	30～39歳		2人												2人
	40～49歳		2人	1人											3人
	50～59歳		27人		1人										28人
	60～69歳		39人	1人	1人	1人									42人
	70～79歳		95人	2人	5人	2人									104人
	80歳以上		183人	2人		2人					1人				188人

※1 基幹定点医療機関(県内13か所)からのインフルエンザの入院患者の報告数。

茨城県のCOVID-19入院患者の概況

期間(報告週) 2025年41週

入院患者の届出数

年齢別 \ 期間		第41週	1月	2月	3月	4月	5月	6月	7月	8月	9月	10月	11月	12月	合計 ※2
入院患者数 ※2		23人	400人	223人	259人	84人	16人	15人	140人	197人	179人	23人			1,536人
年齢別内訳	1歳未満		2人		4人	1人	1人	2人	5人	2人	3人				20人
	1～4歳		2人	3人	3人			1人	3人		1人				13人
	5～9歳		1人	2人	1人						3人				7人
	10～14歳	1人	2人	1人							4人	1人			8人
	15～19歳		3人	1人											4人
	20～29歳	3人	1人	2人	2人	1人	1人		2人	3人	1人	3人			16人
	30～39歳	1人	4人	1人	1人	1人				4人	2人	1人			14人
	40～49歳	1人	10人	7人	2人	2人			1人	7人	3人	3人	1人		36人
	50～59歳		25人	16人	13人	2人			2人	8人	5人	11人			82人
	60～69歳	2人	45人	20人	16人	4人	1人		13人	12人	19人	2人			132人
	70～79歳	4人	95人	56人	65人	20人	1人	2人	37人	60人	51人	4人			391人
	80歳以上	11人	210人	114人	152人	53人	12人	7人	65人	108人	81人	11人			813人

※2 基幹定点医療機関(県内13か所)からのCOVID-19の入院患者の報告数。

全国のインフルエンザ入院患者の概況

期間(報告週) 2025年40週

入院患者の週別推移

年齢別 \ 期間(報告週)		2025年36週	2025年37週	2025年38週	2025年39週	2025年40週	9月	10月	11月	12月	1月	2月	3月	4月	5月	合計※2
入院患者数 ※1		34人	64人	50人	46人	93人	287人									287人
年齢別内訳	1歳未満	1人	3人	1人	1人	8人	14人									14人
	1-4歳	8人	8人	9人	8人	16人	49人									49人
	5-9歳	6人	7人	8人	3人	13人	37人									37人
	10-14歳	3人	3人	6人	4人	6人	22人									22人
	15-19歳		1人		1人	1人	3人									3人
	20-29歳	1人	1人	4人	1人	3人	10人									10人
	30-39歳				2人	1人	3人									3人
	40-49歳		4人	1人	2人	1人	8人									8人
	50-59歳		2人	2人		1人	5人									5人
	60-69歳	4人	4人	3人	1人	4人	16人									16人
	70-79歳	5人	12人	7人	6人	15人	45人									45人
	80歳以上	6人	19人	9人	17人	24人	75人									75人

※1 基幹定点医療機関(全国約500か所)からのインフルエンザの入院患者の報告数。

(引用:厚生労働省ホームページ(https://www.mhlw.go.jp/stf/seisakunitsuite/bunya/kenkou_iryuu/kenkou/kekaku-kansenshou01/houdou_00023.html))

全国のCOVID-19入院患者の概況

期間(報告週) 2025年40週

入院患者の週別推移

年齢別 \ 期間(報告週)		2025年36週	2025年37週	2025年38週	2025年39週	2025年40週	1月	2月	3月	4月	5月	6月	7月	8月	9月	10月	11月	12月	合計※1
入院患者数 ※1		1,848人	1,711人	1,548人	1,428人	1,301人	12,426人	7,962人	7,337人	3,086人	1,563人	2,127人	4,290人	8,305人	7,836人				54,932人
年齢別内訳	1歳未満	83人	82人	72人	70人	55人	260人	186人	158人	70人	37人	83人	189人	308人	362人				1,653人
	1-4歳	52人	37人	38人	27人	45人	188人	139人	112人	77人	41人	71人	89人	190人	199人				1,106人
	5-9歳	23人	26人	24人	17人	16人	68人	59人	47人	26人	13人	21人	33人	68人	106人				441人
	10-14歳	11人	21人	20人	12人	26人	51人	56人	31人	17人	4人	18人	31人	34人	90人				332人
	15-19歳	11人	15人	11人	6人	11人	37人	27人	28人	9人	6人	7人	35人	42人	54人				245人
	20-29歳	24人	16人	15人	19人	16人	123人	69人	57人	21人	19人	31人	65人	129人	90人				604人
	30-39歳	37人	22人	31人	30人	16人	149人	103人	125人	48人	29人	37人	60人	128人	136人				815人
	40-49歳	30人	44人	37人	13人	32人	239人	180人	146人	47人	40人	45人	108人	182人	156人				1,143人
	50-59歳	84人	70人	54人	56人	54人	612人	387人	378人	130人	67人	109人	206人	361人	318人				2,568人
	60-69歳	165人	145人	134人	132人	108人	1,163人	738人	650人	275人	126人	197人	363人	689人	684人				4,885人
	70-79歳	438人	426人	378人	328人	301人	3,020人	2,030人	1,840人	709人	384人	536人	1,020人	2,020人	1,871人				13,430人
	80歳以上	890人	807人	734人	718人	621人	6,516人	3,988人	3,765人	1,657人	797人	972人	2,091人	4,154人	3,770人				27,710人

※1 基幹定点医療機関(全国約500か所)からのCOVID-19の入院患者の報告数。

(引用:厚生労働省ホームページ(https://www.mhlw.go.jp/stf/seisakunitsuite/bunya/0000121431_00474.html))