

茨城県感染症流行情報

INFECTIOUS DISEASE WEEKLY REPORT IBARAKI

2025年第40週
(09月29日～10月05日)

【今週の全数把握対象疾患報告数】※

- ・2類感染症:結核 6件
- ・3類感染症:腸管出血性大腸菌感染症 6件、腸チフス 1件、パラチフス 1件
- ・4類感染症:A型肝炎 1件、レジオネラ症 2件
- ・5類感染症:劇症型溶血性レンサ球菌感染症 1件、梅毒 4件、破傷風 1件、百日咳 54件

令和7(2025)年10月09日発行

・**掲載日について** 週報のホームページ掲載は、原則毎週木曜日16:00以降の予定です。ただし、祝日等の関係により、掲載日が木曜日以降となる場合があります。また、年末年始や大型連休等の場合は前もって次号掲載予定日をお知らせします。

・ この情報は、速報性を重視しておりますので、今後、数値に若干の変更が生じる場合があります。

・ 全国の感染症発生動向情報につきましては、国立健康危機管理研究機構 感染症情報提供サイト (<https://id-info.jihs.go.jp/surveillance/idwr/index.html>) をご覧ください。

★定点把握疾患のうち、性感染症(性器クラミジア感染症, 性器ヘルペス感染症, 尖圭コンジローマ, 淋菌感染症)および基幹定点(メチシリン耐性黄色ブドウ球菌感染症, ペニシリン耐性肺炎球菌感染症, 薬剤耐性緑膿菌感染症)については、別途月報に掲載しています。

茨城県感染症情報センター



Ibaraki Infectious Disease Surveillance Center

茨城県衛生研究所【編集・発行】

電話:029-241-6652

FAX:029-243-9550

全数把握対象疾患 報告数 2025年第40週

分類	対象疾患	茨城県(診断日)						全国(診断日)	
		36週	37週	38週	39週	40週	年累計	39週	年累計
1類	エボラ出血熱								
	クリミア・コンゴ出血熱								
	痘そう								
	南米出血熱								
	ベスト								
	マールブルグ病								
	ラッサ熱								
2類	急性灰白髄炎								
	結核	9	18	7	5	6	271	208	10511
	ジフテリア								
	重症急性呼吸器症候群								
	中東呼吸器症候群								
	鳥インフルエンザ(H5N1)								
	鳥インフルエンザ(H7N9)								
3類	コレラ								3
	細菌性赤痢							1	42
	腸管出血性大腸菌感染症	8	2	5	3	6	70	96	3074
	腸チフス					1	2		24
	パラチフス					1	1		7
4類	E型肝炎	1	2				19	6	431
	ウエストナイル熱								
	A型肝炎					1	2	6	104
	エキノкокクス症								23
	エムポックス							1	5
	黄熱								
	オウム病						1		9
	オムスク出血熱								
	回帰熱								6
	キャサヌル森林病								
	Q熱								
	狂犬病								
	コクシジオイデス症								6
	ジカウイルス感染症								
	重症熱性血小板減少症候群						1	4	165
	腎症候性出血熱								
	西部ウマ脳炎								
	ダニ媒介脳炎								2
	炭疽								
	チクングニア熱						1		19
	つつが虫病						3		107
	デング熱				1		1	4	124
	東部ウマ脳炎								
	鳥インフルエンザ(H5N1、H7N9除く)								
	ニパウイルス感染症								
	日本紅斑熱						2	14	479
	日本脳炎								
	ハンタウイルス肺症候群								
	Bウイルス病								
	鼻疽								
	ブルセラ症								1
	ベネズエラウマ脳炎								
	ヘンドラウイルス感染症								
発しんチフス									
ポツリヌス症								1	
マラリア								19	

全数把握対象疾患 報告数 2025年第40週

分類	対象疾患	茨城県(診断日)					全国(診断日)		
		36週	37週	38週	39週	40週	年累計	39週	年累計
4類	野兔病								
	ライム病						1		16
	リッサウイルス感染症								
	リフトバレー熱								
	類鼻疽								1
	レジオネラ症			3	2	2	61	55	1753
	レプトスピラ症							8	30
	ロッキー山紅斑熱								
5類 (全数)	アメーバ赤痢	1					6	4	340
	ウイルス性肝炎(E型・A型肝炎を除く)						3	2	182
	カルバペネム耐性腸内細菌目細菌感染症						14	18	945
	急性弛緩性麻痺							1	25
	急性脳炎				1		13	12	407
	クリプトスポリジウム症						1		19
	クロイツフェルト・ヤコブ病							3	137
	劇症型溶血性レンサ球菌感染症	1			1	1	15	15	1063
	後天性免疫不全症候群						15	13	633
	ジアルジア症								30
	侵襲性インフルエンザ菌感染症						12	4	525
	侵襲性髄膜炎菌感染症						1		66
	侵襲性肺炎球菌感染症		2	1			71	12	2679
	水痘(入院例に限る)			1			16	7	513
	先天性風しん症候群								
	梅毒	3	6	3	5	4	241	147	10431
	播種性クリプトコックス症						4	2	128
	破傷風						1	3	74
	バンコマイシン耐性黄色ブドウ球菌感染症								
	バンコマイシン耐性腸球菌感染症								64
百日咳	110	92	52	43	54	2930	1001	79279	
風しん								10	
はしか(麻しん)						22	1	229	
薬剤耐性アシネトバクター感染症								8	

<40週の保健所別報告数>

疾患名	保健所名										合計
	中央	ひたちなか	日立	潮来	竜ヶ崎	土浦	つくば	筑西	古河	水戸市	
結核	1	1	0	0	1	1	2	0	0	0	6
腸管出血性大腸菌感染症	0	0	0	0	0	0	3	3	0	0	6
腸チフス	0	0	0	0	1	0	0	0	0	0	1
パラチフス	0	0	0	0	0	0	1	0	0	0	1
A型肝炎	0	0	0	0	0	0	1	0	0	0	1
レジオネラ症	0	1	0	0	1	0	0	0	0	0	2
劇症型溶血性レンサ球菌感染症	0	0	0	0	0	0	0	1	0	0	1
梅毒	0	0	0	0	1	1	1	0	0	1	4
破傷風	0	0	0	0	0	0	0	0	0	1	1
百日咳	0	6	2	4	5	3	11	7	12	4	54

週報告 定点把握対象疾患 報告数 2025年第40週

定点種別	対象疾患	茨城県						全国(速報)	
		36週	37週	38週	39週	40週		39週	
		報告数	報告数	報告数	報告数	報告数	定点当	報告数	定点当
急性呼吸器感染症 (ARI)	インフルエンザ	11	22	44	73	141	2.07	4,030	1.04
	新型コロナウイルス感染症 (COVID-19)	587	611	605	495	397	5.84	22,640	5.87
	急性呼吸器感染症(※)	4,055	4,769	4,217	4,430	4,643	68.28	210,468	54.70
小児科	RSウイルス感染症	54	62	67	62	63	1.66	3,546	1.51
	咽頭結膜熱	16	13	16	6	6	0.16	632	0.27
	A群溶血性レンサ球菌咽頭炎	120	163	137	123	138	3.63	3,508	1.49
	感染性胃腸炎	194	217	146	127	140	3.68	8,615	3.67
	水痘	3	9	11	4	4	0.11	507	0.22
	手足口病	15	8	11	7	9	0.24	933	0.40
	伝染性紅斑	48	41	37	38	19	0.50	2,869	1.22
	突発性発しん	6	10	7	9	6	0.16	659	0.28
	ヘルパンギーナ	47	37	28	12	10	0.26	1,380	0.59
	流行性耳下腺炎	0	1	2	2	0	0.00	125	0.05
眼科	急性出血性結膜炎	0	0	0	0	0	0.00	9	0.01
	流行性角結膜炎	49	56	58	61	69	4.06	741	1.06
基幹	細菌性髄膜炎	0	0	0	0	0	0.00	3	0.01
	無菌性髄膜炎	0	0	0	0	3	0.23	26	0.05
	マイコプラズマ肺炎	15	14	16	16	21	1.62	616	1.28
	クラミジア肺炎(オウム病を除く)	0	0	0	0	0	0.00	3	0.01
	感染性胃腸炎(ロタウイルス)	0	1	0	0	0	0.00	1	0.00

(※) 咳嗽、咽頭痛、呼吸困難、鼻汁、鼻閉のいずれか1つ以上の症状を呈し、発症から10日以内の急性的な症状であり、かつ、医師が感染症を疑う外来症例

県内の定点医療機関数

定点種別	急性呼吸器感染症 (ARI)	68	性感染症(月報告)	22
	小児科	38	基幹	13
	眼科	17	疑似症	15

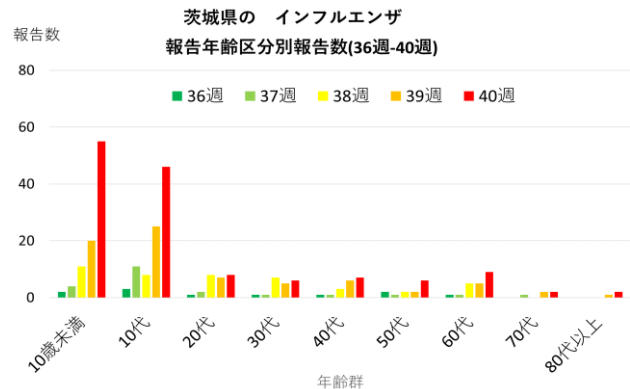
〈今週のコメント〉

〈インフルエンザ〉

定点当たり報告数は2.07と、前週の値(1.07)から増加しました。

年齢区分別報告数は、10歳未満・10代の報告が多くなっており、学校等では、インフルエンザによる学年閉鎖や学級閉鎖などの措置数も増加しています。

インフルエンザの感染拡大を防ぐために、手洗いや咳エチケットなどの基本的な感染対策を徹底しましょう。



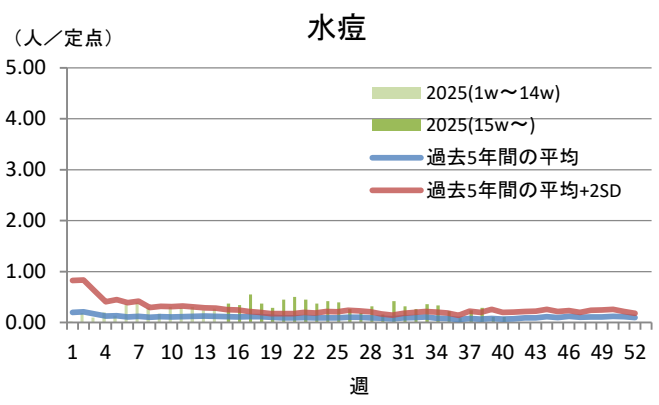
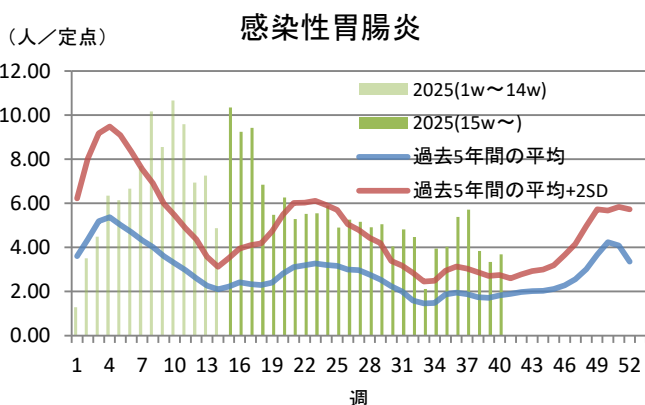
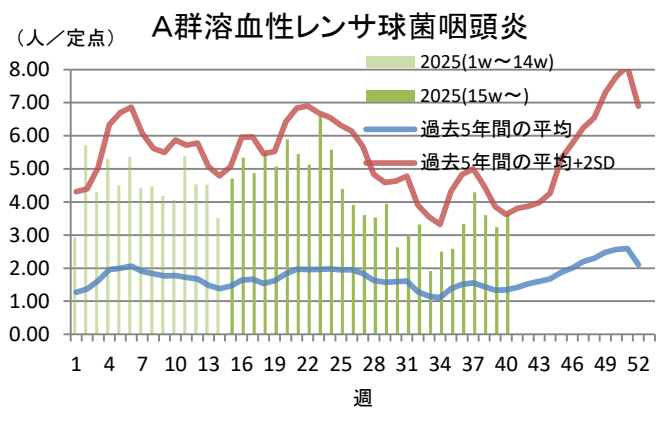
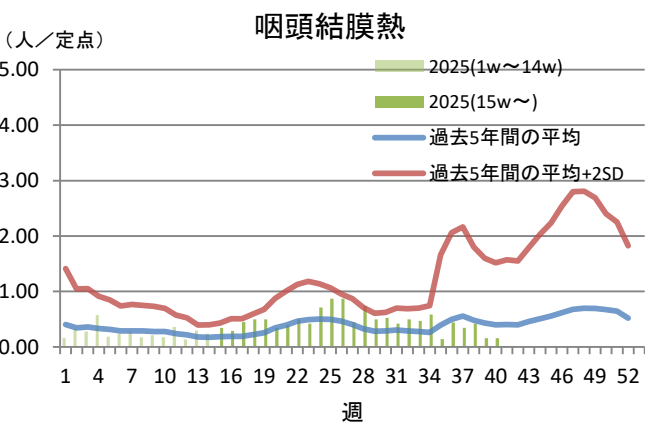
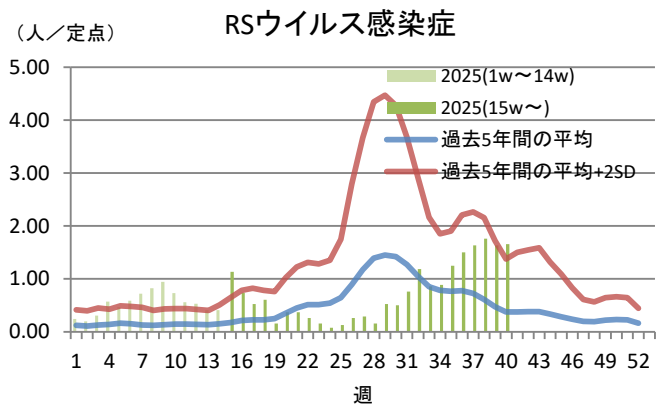
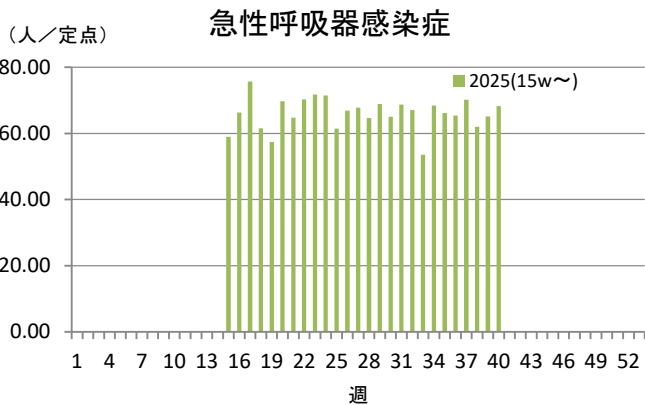
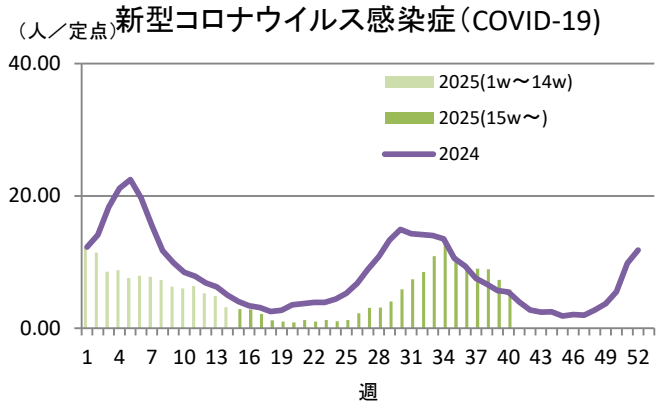
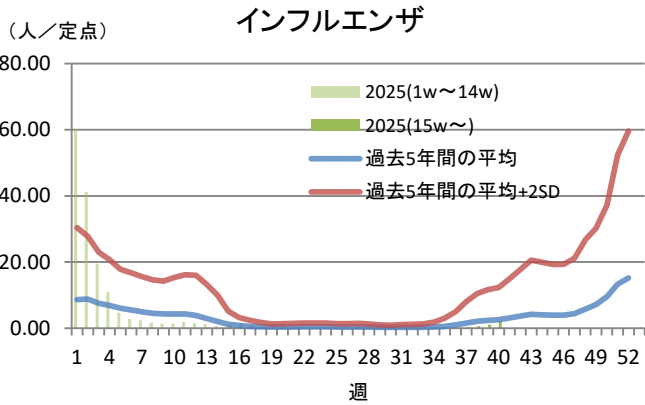
(この情報は、速報性を重視しておりますので、今後、数値に若干の変更が生じる場合があります。)

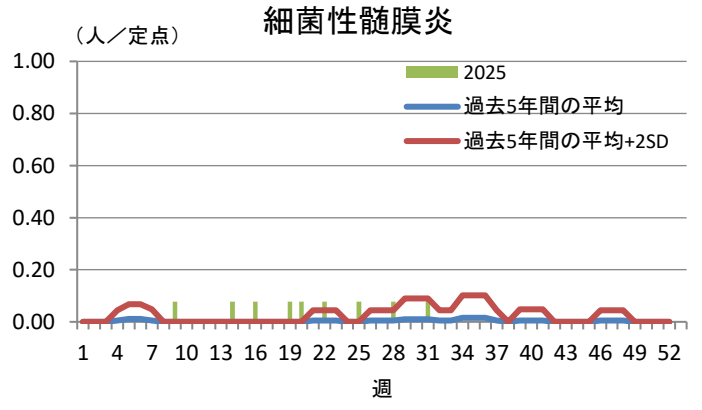
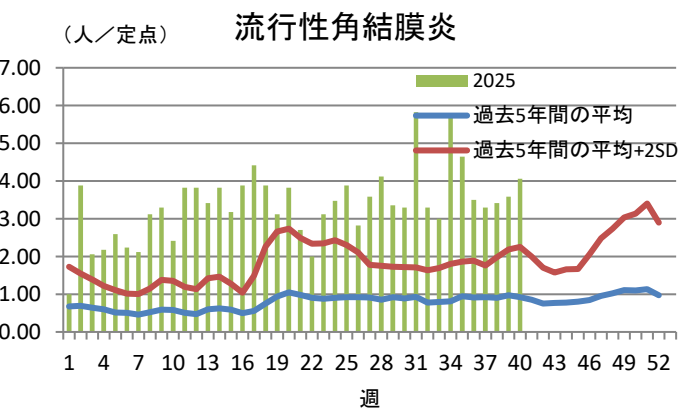
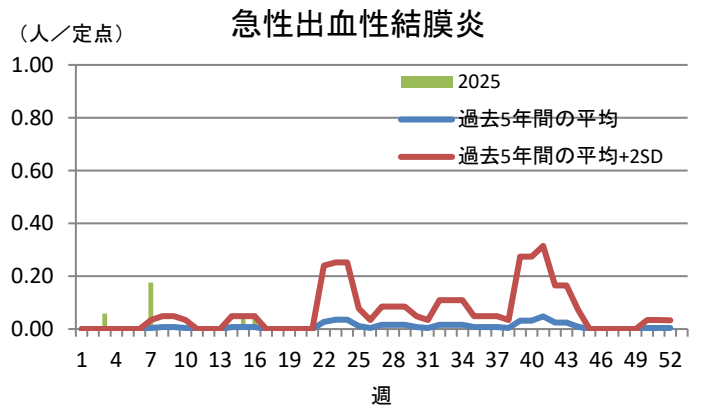
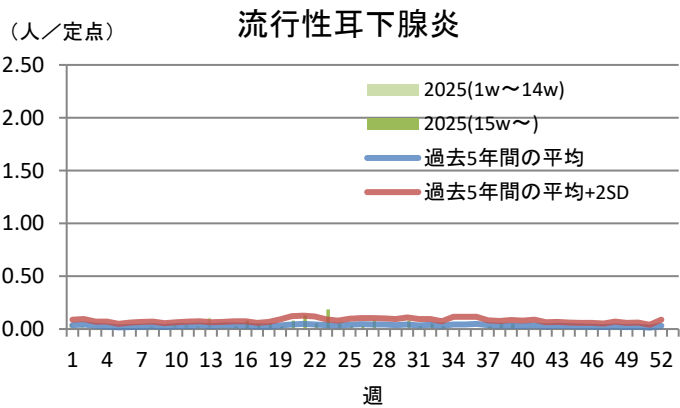
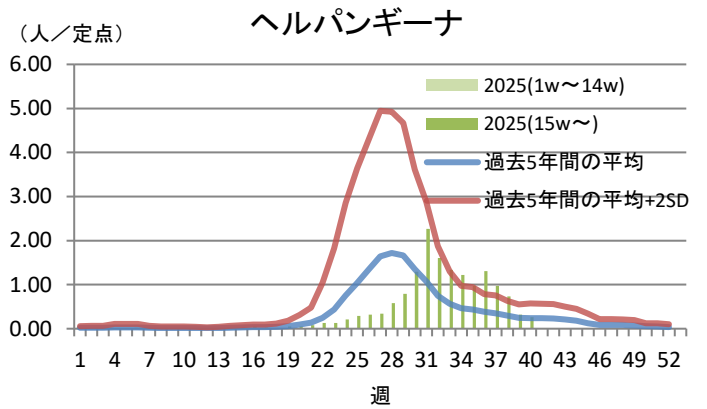
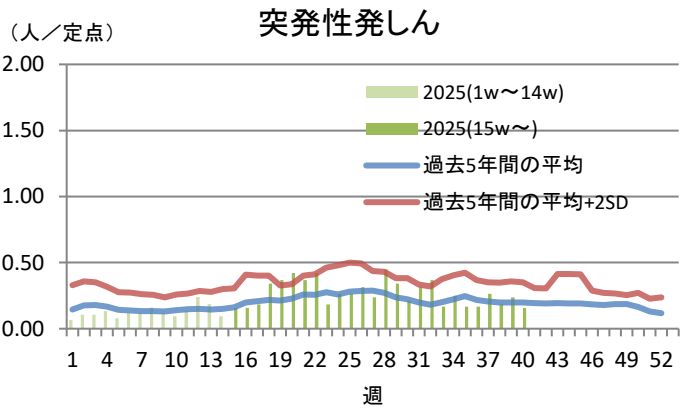
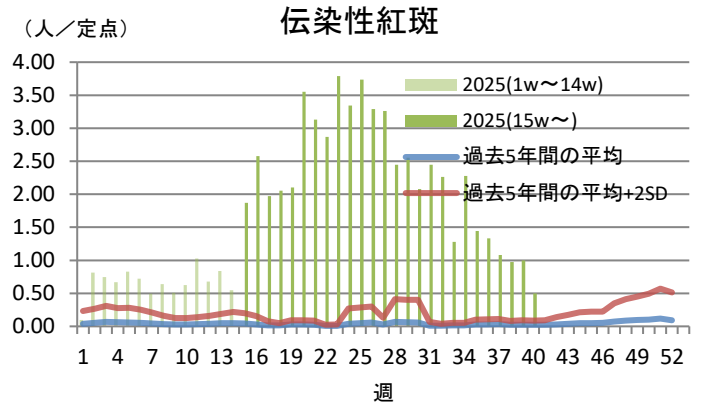
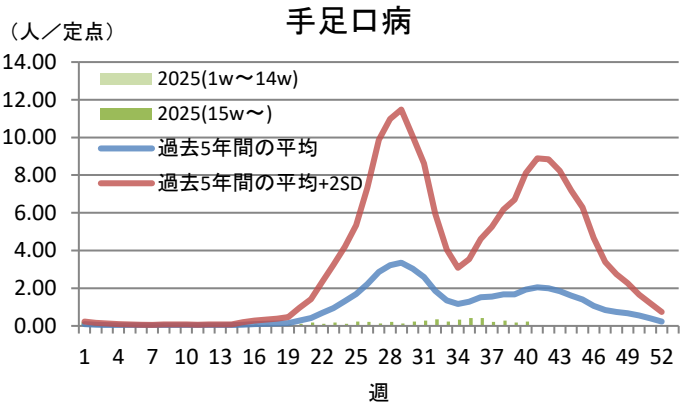
【定点把握対象疾患】定点当たり報告数・報告件数(保健所別)2025年第40週

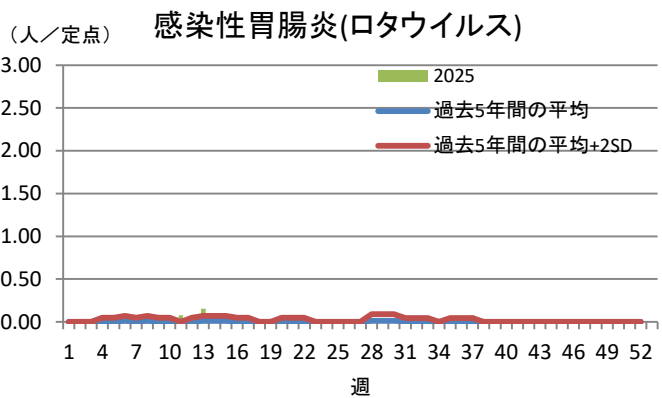
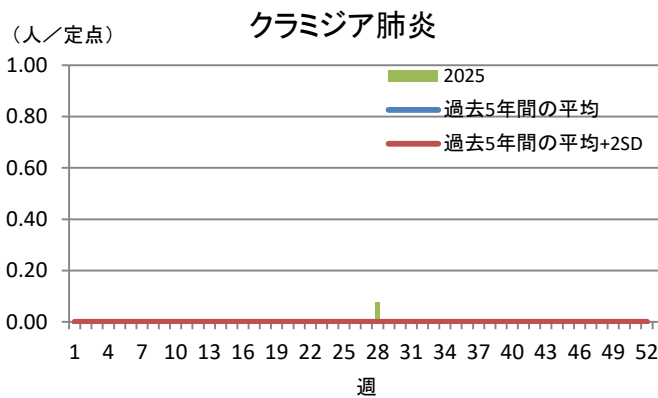
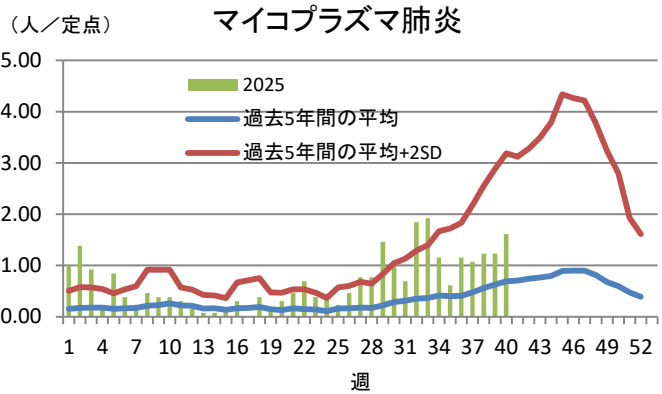
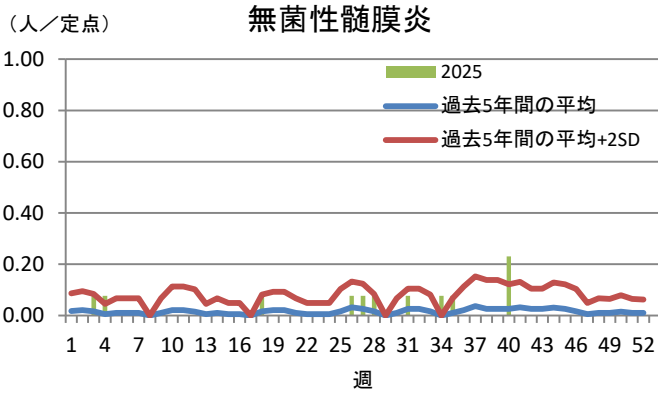
定点種別	疾 病/保健所		中央	ひたち なか	日立	潮来	竜ヶ崎	土浦	つくば	筑西	古河	水戸市	定点当 計
急性呼吸器感染症 (ARI)	インフルエンザ	定点当	0.75	0.88	1.60	4.50	1.00	3.83	3.67	0.29	0.80	3.29	2.07
		報告数	3	7	8	27	11	23	33	2	4	23	141
	COVID-19	定点当	0.75	6.13	10.20	6.50	5.27	8.33	5.89	7.57	3.00	3.71	5.84
		報告数	3	49	51	39	58	50	53	53	15	26	397
	急性呼吸器感染症 (※)	定点当	38.50	70.75	112.60	38.33	54.00	126.33	63.33	44.71	86.20	66.29	68.28
		報告数	154	566	563	230	594	758	570	313	431	464	4,643
小児科	RSウイルス	定点当	0.00	1.20	0.33	0.33	1.67	2.67	3.80	0.75	2.33	2.00	1.66
		報告数		6	1	1	10	8	19	3	7	8	63
	咽頭結膜熱	定点当	0.00	0.20	0.00	0.33	0.17	0.00	0.00	0.25	0.00	0.50	0.16
		報告数		1		1	1			1		2	6
	A群溶血性レンサ 球菌咽頭炎	定点当	0.00	2.20	4.00	2.00	0.67	4.67	14.20	1.75	2.33	1.50	3.63
		報告数		11	12	6	4	14	71	7	7	6	138
	感染性胃腸炎	定点当	1.00	8.20	4.67	2.00	3.67	0.00	3.20	5.00	4.67	1.25	3.68
		報告数	2	41	14	6	22		16	20	14	5	140
	水痘	定点当	0.00	0.00	0.00	0.00	0.33	0.33	0.00	0.00	0.33	0.00	0.11
		報告数					2	1			1		4
	手足口病	定点当	0.00	0.60	0.33	0.33	0.33	0.00	0.20	0.00	0.00	0.25	0.24
		報告数		3	1	1	2		1			1	9
	伝染性紅斑	定点当	0.50	0.80	2.00	0.67	0.17	0.33	0.60	0.25	0.00	0.00	0.50
		報告数	1	4	6	2	1	1	3	1			19
	突発性発しん	定点当	0.00	0.20	0.00	0.00	0.00	0.67	0.00	0.00	0.33	0.50	0.16
		報告数		1				2			1	2	6
	ヘルパンギーナ	定点当	0.00	0.20	0.67	0.33	0.33	0.67	0.20	0.25	0.00	0.00	0.26
		報告数		1	2	1	2	2	1	1			10
流行性耳下腺炎	定点当	0.00	0.00	0.00	0.00	0.00	0.00	0.00	0.00	0.00	0.00	0.00	
	報告数											0	
眼科	急性出血性結膜炎	定点当	-	0.00	0.00	0.00	0.00	0.00	0.00	0.00	0.00	0.00	0.00
		報告数											0
	流行性角結膜炎	定点当	-	1.00	3.50	3.00	0.67	3.50	13.00	1.00	0.00	7.00	4.06
		報告数		2	7	3	2	7	26	1		21	69
基幹	細菌性髄膜炎	定点当	0.00	0.00	0.00	0.00	0.00	0.00	0.00	0.00	0.00	0.00	0.00
		報告数											0
	無菌性髄膜炎	定点当	1.00	1.00	0.00	0.00	0.50	0.00	0.00	0.00	0.00	0.00	0.23
		報告数	1	1			1						3
	マイコプラズマ肺炎	定点当	0.00	0.00	3.00	0.00	1.00	0.00	4.00	2.00	3.00	0.00	1.62
		報告数			6		2		8	2	3		21
	クラミジア肺炎 (オウム病は除く)	定点当	0.00	0.00	0.00	0.00	0.00	0.00	0.00	0.00	0.00	0.00	0.00
		報告数											0
	感染性胃腸炎 (ロタウイルス)	定点当	0.00	0.00	0.00	0.00	0.00	0.00	0.00	0.00	0.00	0.00	0.00
		報告数											0

(※) 咳嗽、咽頭痛、呼吸困難、鼻汁、鼻閉のいずれか1つ以上の症状を呈し、発症から10日以内の急性的な症状であり、かつ、医師が感染症を疑う外来症例

定点把握対象疾患報告数【週別発生状況】2025年第40週







- 週ごとの定点当たり報告数を示しています
- 過去5年間の定点当たり報告数の平均を示しています
- 「過去5年間の定点当たり報告数の平均+2SD」を示しています

< 定点当たり報告数とは >

定点当たり報告数とは、すべての定点医療機関からの報告数を定点医療機関数で割り算した値です。言いかえると、1医療機関当たりの平均報告数のことです。

< 週ごとの定点当たり報告数(■)が過去5年間の平均+2SD(—)を超えることの意味 >

SDは標準偏差(Standard Deviation)の略で、データのばらつきを示す統計学の指標です。週ごとの定点当たり報告数が「過去5年間の平均+2SD(標準偏差の2倍)」を超えることは統計学的に見て稀なことであり、その感染症が過去5年間と比較して多く発生していることを示しています。

保健所管内別定点医療機関数

保健所名	定点種別					
	急性呼吸器感染症 (ARI)	小児科	眼科	性感染症	基幹	疑似症
中央	4	2	0	1	1	1
ひたちなか	8	5	2	2	1	3
日立	5	3	2	2	2	1
潮来	6	3	1	2	1	1
竜ヶ崎	11	6	3	3	2	2
土浦	6	3	2	3	1	1
つくば	9	5	2	2	2	2
筑西	7	4	1	3	1	1
古河	5	3	1	1	1	2
水戸市	7	4	3	3	1	1
計	68	38	17	22	13	15

茨城県感染症発生動向疾患別年齢別報告数 2025年第40週

●急性呼吸器感染症(ARI) 定点

保健所	中央	ひたちなか	日立	潮来	竜ヶ崎	土浦	つくば	筑西	古河	水戸市
インフルエンザ	3	7	8	27	11	23	33	2	4	23
COVID-19	3	49	51	39	58	50	53	53	15	26
急性呼吸器感染症(※)	154	566	563	230	594	758	570	313	431	464

	～5ヶ月	～11ヶ月	1歳	2歳	3歳	4歳	5歳	6歳	7歳	8歳	9歳	～14歳
インフルエンザ	0	0	5	2	5	5	3	11	13	7	4	30
COVID-19	3	4	5	4	2	3	2	4	4	5	7	31
急性呼吸器感染症(※)	222			1243					979			575

	～19歳	～29歳	～39歳	～49歳	～59歳	～69歳	～79歳	80歳～	合計
インフルエンザ	16	8	6	7	6	9	2	2	141
COVID-19	30	25	32	55	44	36	55	46	397
急性呼吸器感染症(※)	187	150	222	226	183	169	217	270	4,643

(※) 咳嗽、咽頭痛、呼吸困難、鼻汁、鼻閉のいずれか1つ以上の症状を呈し、発症から10日以内の急性的な症状であり、かつ、医師が感染症を疑う外来症例

●小児科定点

	～5ヶ月	～11ヶ月	1歳	2歳	3歳	4歳	5歳	6歳	7歳	8歳	9歳	～14歳
RSウイルス感染症	20	8	15	11	5	1	0	0	1	0	1	1
咽頭結膜熱	0	1	4	0	0	0	0	0	0	0	0	1
A群溶血性レンサ球菌咽頭炎	0	0	6	7	7	15	14	18	13	11	12	20
感染性胃腸炎	1	11	16	15	12	6	13	5	8	7	5	19
水痘	0	0	0	1	0	0	0	0	0	0	0	1
手足口病	0	2	3	2	0	1	1	0	0	0	0	0
伝染性紅斑	0	0	1	3	3	2	3	3	1	1	0	2
突発性発しん	0	2	4	0	0	0	0	0	0	0	0	0
ヘルパンギーナ	0	1	3	5	0	1	0	0	0	0	0	0
流行性耳下腺炎	0	0	0	0	0	0	0	0	0	0	0	0

	～19歳	20歳～	合計
RSウイルス感染症	0	0	63
咽頭結膜熱	0	0	6
A群溶血性レンサ球菌咽頭炎	3	12	138
感染性胃腸炎	6	16	140
水痘	0	2	4
手足口病	0	0	9
伝染性紅斑	0	0	19
突発性発しん	0	0	6
ヘルパンギーナ	0	0	10
流行性耳下腺炎	0	0	0

●眼科定点

	～5ヶ月	～11ヶ月	1歳	2歳	3歳	4歳	5歳	6歳	7歳	8歳	9歳	～14歳
急性出血性結膜炎	0	0	0	0	0	0	0	0	0	0	0	0
流行性角結膜炎	0	2	2	2	3	2	2	1	4	0	1	5

	～19歳	～29歳	～39歳	～49歳	～59歳	～69歳	70歳～	合計
急性出血性結膜炎	0	0	0	0	0	0	0	0
流行性角結膜炎	2	6	19	8	7	2	1	69

●基幹定点

	～5ヶ月	～11ヶ月	1歳	2歳	3歳	4歳	5歳	6歳	7歳	8歳	9歳	～14歳
細菌性髄膜炎	0	0	0	0	0	0	0	0	0	0	0	0
無菌性髄膜炎	0	0	0	0	0	0	0	0	0	0	0	0
マイコプラズマ肺炎	0	0	0	0	2	1	0	3	1	1	1	7
クラミジア肺炎(オウム病は除く)	0	0	0	0	0	0	0	0	0	0	0	0
感染性胃腸炎(ロタウイルス)	0	0	0	0	0	0	0	0	0	0	0	0

	～19歳	～29歳	～39歳	～49歳	～59歳	～69歳	～79歳	80歳～	合計
細菌性髄膜炎	0	0	0	0	0	0	0	0	0
無菌性髄膜炎	0	0	1	1	0	0	1	0	3
マイコプラズマ肺炎	3	1	0	1	0	0	0	0	21
クラミジア肺炎(オウム病は除く)	0	0	0	0	0	0	0	0	0
感染性胃腸炎(ロタウイルス)	0	0	0	0	0	0	0	0	0

茨城県のインフルエンザ入院患者の概況

期間(報告週) 2025年40週

入院患者の届出数

年齢別 \ 期間		第40週	1月	2月	3月	4月	5月	6月	7月	8月	9月	10月	11月	12月	合計 ※1
入院患者数 ※1		1人	389人	9人	8人	5人					4人				415人
年齢別内訳	1歳未満		3人								1人				4人
	1～4歳		15人	1人											16人
	5～9歳		10人	2人							1人				13人
	10～14歳		5人								1人				6人
	15～19歳		8人												8人
	20～29歳				1人										1人
	30～39歳		2人												2人
	40～49歳		2人	1人											3人
	50～59歳		27人		1人										28人
	60～69歳		39人	1人	1人	1人									42人
	70～79歳		95人	2人	5人	2人									104人
	80歳以上	1人	183人	2人		2人					1人				188人

※1 基幹定点医療機関(県内13か所)からのインフルエンザの入院患者の報告数。

茨城県のCOVID-19入院患者の概況

期間(報告週) 2025年40週

入院患者の届出数

年齢別 \ 期間		第40週	1月	2月	3月	4月	5月	6月	7月	8月	9月	10月	11月	12月	合計 ※2
入院患者数 ※2		18人	400人	223人	259人	84人	16人	15人	140人	197人	179人				1,513人
年齢別内訳	1歳未満	1人	2人		4人	1人	1人	2人	5人	2人	3人				20人
	1～4歳		2人	3人	3人			1人	3人		1人				13人
	5～9歳		1人	2人	1人						3人				7人
	10～14歳		2人	1人							4人				7人
	15～19歳		3人	1人											4人
	20～29歳		1人	2人	2人	1人	1人		2人	3人	1人				13人
	30～39歳		4人	1人	1人	1人				4人	2人				13人
	40～49歳		10人	7人	2人	2人			1人	7人	3人	3人			35人
	50～59歳	1人	25人	16人	13人	2人		2人	8人	5人	11人				82人
	60～69歳	2人	45人	20人	16人	4人	1人		13人	12人	19人				130人
	70～79歳	5人	95人	56人	65人	20人	1人	2人	37人	60人	51人				387人
	80歳以上	9人	210人	114人	152人	53人	12人	7人	65人	108人	81人				802人

※2 基幹定点医療機関(県内13か所)からのCOVID-19の入院患者の報告数。

全国のインフルエンザ入院患者の概況

期間(報告週) 2025年39週

入院患者の週別推移

年齢別 \ 期間(報告週)		2025年35週	2025年36週	2025年37週	2025年38週	2025年39週	9月	10月	11月	12月	1月	2月	3月	4月	5月	合計※2
入院患者数 ※1			34人	64人	50人	46人	194人									194人
年齢別内訳	1歳未満		1人	3人	1人	1人	6人									6人
	1-4歳		8人	8人	9人	8人	33人									33人
	5-9歳		6人	7人	8人	3人	24人									24人
	10-14歳		3人	3人	6人	4人	16人									16人
	15-19歳			1人		1人	2人									2人
	20-29歳		1人	1人	4人	1人	7人									7人
	30-39歳					2人	2人									2人
	40-49歳			4人	1人	2人	7人									7人
	50-59歳			2人	2人		4人									4人
	60-69歳		4人	4人	3人	1人	12人									12人
	70-79歳		5人	12人	7人	6人	30人									30人
	80歳以上		6人	19人	9人	17人	51人									51人

※1 基幹定点医療機関(全国約500か所)からのインフルエンザの入院患者の報告数。

(引用:厚生労働省ホームページ(https://www.mhlw.go.jp/stf/seisakunitsuite/bunya/kenkou_iryuu/kenkou/kekaku-kansenshou01/houdou_00023.html))

全国のCOVID-19入院患者の概況

期間(報告週) 2025年39週

入院患者の週別推移

年齢別 \ 期間(報告週)		2025年35週	2025年36週	2025年37週	2025年38週	2025年39週	1月	2月	3月	4月	5月	6月	7月	8月	9月	10月	11月	12月	合計※1
入院患者数 ※1		2,297人	1,848人	1,711人	1,536人	1,428人	12,426人	7,962人	7,337人	3,086人	1,563人	2,127人	4,290人	8,305人	6,523人				53,619人
年齢別内訳	1歳未満	72人	83人	82人	72人	70人	260人	186人	158人	70人	37人	83人	189人	308人	307人				1,598人
	1-4歳	47人	52人	37人	38人	27人	188人	139人	112人	77人	41人	71人	89人	190人	154人				1,061人
	5-9歳	24人	23人	26人	24人	17人	68人	59人	47人	26人	13人	21人	33人	68人	90人				425人
	10-14歳	5人	11人	21人	20人	12人	51人	56人	31人	17人	4人	18人	31人	34人	64人				306人
	15-19歳	17人	11人	15人	11人	6人	37人	27人	28人	9人	6人	7人	35人	42人	43人				234人
	20-29歳	30人	24人	16人	15人	19人	123人	69人	57人	21人	19人	31人	65人	129人	74人				588人
	30-39歳	29人	37人	22人	31人	30人	149人	103人	125人	48人	29人	37人	60人	128人	120人				799人
	40-49歳	36人	30人	44人	37人	13人	239人	180人	146人	47人	40人	45人	108人	182人	124人				1,111人
	50-59歳	96人	84人	70人	52人	56人	612人	387人	378人	130人	67人	109人	206人	361人	262人				2,512人
	60-69歳	182人	165人	145人	134人	132人	1,163人	738人	650人	275人	126人	197人	363人	689人	576人				4,777人
	70-79歳	587人	438人	426人	376人	328人	3,020人	2,030人	1,840人	709人	384人	536人	1,020人	2,020人	1,568人				13,127人
	80歳以上	1,172人	890人	807人	726人	718人	6,516人	3,988人	3,765人	1,657人	797人	972人	2,091人	4,154人	3,141人				27,081人

※1 基幹定点医療機関(全国約500か所)からのCOVID-19の入院患者の報告数。

(引用:厚生労働省ホームページ(https://www.mhlw.go.jp/stf/seisakunitsuite/bunya/0000121431_00474.html))