

全数把握対象感染症の年次別報告状況 一類感染症 (単位：人)

疾 病 名	平成 25 年	平成 26 年	平成 27 年	平成 28 年	平成 29 年
エボラ出血熱	0	0	0	0	0
クリミア・コンゴ出血熱	0	0	0	0	0
痘そう	0	0	0	0	0
南米出血熱	0	0	0	0	0
ペスト	0	0	0	0	0
マールブルグ病	0	0	0	0	0
ラッサ熱	0	0	0	0	0

全数把握対象感染症の年次別報告状況 二類感染症 (単位：人)

疾 病 名	平成 25 年	平成 26 年	平成 27 年	平成 28 年	平成 29 年
急性灰白髄炎	0	0	0	0	0
結核	504	552	508	547	464
ジフテリア	0	0	0	0	0
重症急性呼吸器症候群 (SARS コロナウイルスによるもの)	0	0	0	0	0
中東呼吸器症候群 (MERS コロナウイルスによるもの) ※	-	-	0	0	0
鳥インフルエンザ (H5N1)	0	0	0	0	0
鳥インフルエンザ (H7N9) ※	-	-	0	0	0

※2015年1月21日から二類感染症に追加された。

全数把握対象感染症の年次別報告状況 三類感染症 (単位：人)

疾 病 名	平成 25 年	平成 26 年	平成 27 年	平成 28 年	平成 29 年
コレラ	0	0	0	0	0
細菌性赤痢	3	1	6	0	1
腸管出血性大腸菌感染症	47	48	59	53	90
腸チフス	0	0	0	0	2
パラチフス	0	0	1	0	0

全数把握対象感染症の年次別報告状況 四類感染症 (単位：人)

疾 病 名	平成 25 年	平成 26 年	平成 27 年	平成 28 年	平成 29 年
E 型肝炎	4	4	6	13	10
ウエストナイル熱 (ウエストナイル脳炎を含む)	0	0	0	0	0
A 型肝炎	1	2	3	9	9
エキノコックス症	0	0	0	0	0

疾 病 名	平成 25 年	平成 26 年	平成 27 年	平成 28 年	平成 29 年
黄熱	0	0	0	0	0
オウム病	0	0	0	0	1
オムスク出血熱	0	0	0	0	0
回帰熱	0	0	0	0	0
キャサヌル森林熱	0	0	0	0	0
Q熱	0	0	0	0	0
狂犬病	0	0	0	0	0
コクシジオイデス症	0	0	0	0	0
サル痘	0	0	0	0	0
ジカウイルス感染症※	-	-	-	0	0
重症熱性血小板減少症候群 (SFTS ウイルスに限る)	0	0	0	0	0
腎症候性出血熱 (HFRS)	0	0	0	0	0
西部ウマ脳炎	0	0	0	0	0
ダニ媒介脳炎	0	0	0	0	0
炭疽	0	0	0	0	0
チクングニア熱	1	0	2	1	0
つつが虫病	5	3	5	12	9
デング熱	5	4	3	4	8
東部ウマ脳炎	0	0	0	0	0
鳥インフルエンザ(H5N1 を除く)	0	0	0	0	0
ニパウイルス感染症	0	0	0	0	0
日本紅斑熱	0	0	0	0	0
日本脳炎	0	0	0	1	0
ハンタウイルス肺症候群 (HPS)	0	0	0	0	0
Bウイルス病	0	0	0	0	0
鼻疽	0	0	0	0	0
ブルセラ症	0	1	0	1	0
ベネズエラウマ脳炎	0	0	0	0	0
ヘンドラウイルス感染症	0	0	0	0	0
発しんチフス	0	0	0	0	0
ボツリヌス症	0	0	0	0	0
マラリア	3	2	1	3	5
野兔病	0	0	0	0	0
ライム病	0	0	0	0	1
リッサウイルス感染症	0	0	0	0	0
リフトバレー熱	0	0	0	0	0
類鼻疽	0	0	0	0	0
レジオネラ症	34	34	63	46	49
レプトスピラ症	0	1	0	0	1
ロッキー山紅斑熱	0	0	0	0	0

※2016年2月15日から四類感染症に追加された。

全数把握対象感染症の年次別報告状況 五類感染症（単位：人）

疾 病 名	平成 25 年	平成 26 年	平成 27 年	平成 28 年	平成 29 年
アメーバ赤痢	12	19	17	19	15
急性ウイルス性肝炎（E 型及び A 型を除く）	2	2	3	1	6
カルバペネム耐性腸内細菌科細菌感染症※	-	2	7	14	16
急性脳炎	43	28	26	33	24
クリプトスポリジウム症	0	0	0	1	0
クロイツフェルト・ヤコブ病	5	3	3	2	5
劇症型溶血性レンサ球菌感染症	7	7	6	6	10
後天性免疫不全症候群	23	21	19	14	12
ジアルジア症	0	0	0	4	4
侵襲性インフルエンザ菌感染症	4	3	5	8	4
侵襲性髄膜炎菌感染症	0	1	0	0	1
侵襲性肺炎球菌感染症	21	25	23	35	50
水痘（入院に限る）※	-	3	3	4	4
先天性風しん症候群	0	0	0	0	0
梅毒	24	24	42	69	57
播種性クリプトコックス症※	-	1	1	5	0
破傷風	5	4	7	3	4
バンコマイシン耐性黄色ブドウ球菌感染症	0	0	0	0	0
バンコマイシン耐性腸球菌感染症	1	0	0	1	0
風しん	123	4	3	0	1
麻しん	0	3	0	1	1
薬剤耐性アシネトバクター感染症※	-	1	3	0	1
髄膜炎菌性髄膜炎	0	-	-	-	-

※2014年9月19日から五類感染症（全数）に追加された。

全数把握対象感染症の年次別報告状況 新型インフルエンザ等（単位：人）

疾 病 名	平成 25 年	平成 26 年	平成 27 年	平成 28 年	平成 29 年
新型インフルエンザ	0	0	0	0	0
再興型インフルエンザ	0	0	0	0	0

全数把握対象感染症の年次別報告状況 疑似症（単位：人）

疾 病 名	平成 25 年	平成 26 年	平成 27 年	平成 28 年	平成 29 年
摂氏38度以上の発熱及び呼吸器症状（明らかな外傷又は器質的疾患に起因するものを除く）	0	0	0	0	0

疾 病 名	平成 25 年	平成 26 年	平成 27 年	平成 28 年	平成 29 年
発熱及び発しん又は水疱	0	0	0	0	0

全数把握対象感染症の年次別報告状況 動物由来感染症（単位：頭，羽，または匹）

疾 病 名 (対象となる動物)	平成 25 年	平成 26 年	平成 27 年	平成 28 年	平成 29 年
エボラ出血熱 (サル)	0	0	0	0	0
マールブルグ病 (サル)	0	0	0	0	0
ペスト (プレーリードッグ)	0	0	0	0	0
重症急性呼吸器症候群 (イタチアナグマ, タヌキ, ハクビシン)	0	0	0	0	0
細菌性赤痢 (サル)	5	3	3	3	0
ウエストナイル熱 (鳥類)	0	0	0	0	0
エキノコックス症 (イヌ)	0	0	0	0	0
結核 (サル)	0	0	0	0	27
鳥インフルエンザ(H5N1)の鳥類	14*	14*	0	0	0
新型インフルエンザの鳥類	0	0	0	0	0

*感染実験等の学術的研究による届出

各疾病の発生状況

一類感染症

一類感染症の届出はなかった。

二類感染症

急性灰白髄炎, ジフテリア, 重症急性呼吸器症候群(SARS コロナウイルスによるもの), 中東呼吸器症候群 (MERS コロナウイルスによるもの), 鳥インフルエンザ(H5N1), 鳥インフルエンザ (H7N9) の届出はなかった。

結核

結核は 464 件の届出があった。

保健所 類型	水戸	ひたち なか	常陸 大宮	日立	鉾田	潮来	竜ヶ崎	土浦	つくば	筑西	常総	古河	計
患者	45	11	15	20	10	16	35	51	45	15	19	32	314
無症状病原体 保有者	18	3	2	8	5	13	18	21	25	7	17	8	145
疑似症	1						2						3
感染者死亡の 死体	1						1						2
計	65	14	17	28	15	29	56	72	70	22	36	40	464

《集団発生事例》

発生時期	管轄保健所	場所	患者数	感染者数
平成 29 年 7 月	土浦	社会福祉関連施設	4	2

三類感染症

コレラ、パラチフスの届出はなかった。

細菌性赤痢

細菌性赤痢は1件の届出があった。

No	診断月日	届出地域	年代	性別	症状	備考
1	9月27日	県南	60歳代	女	発熱, 下痢, 腹痛, テネスマス (しぶり腹)	海外渡航歴あり (フィリピン)

腸管出血性大腸菌感染症

腸管出血性大腸菌感染症は昨年より増加し90件の届出があり, 何らかの臨床症状を示した患者が54人, 症状がない者(無症状病原体保有者)が36人であった。月別の報告状況を見ると, 夏から秋に多く報告されていた(図1)。患者の年齢分布は図2に示すとおり低年齢児からの報告が最も多かった。

分離菌の血清型と産生毒素(ベロ毒素:VT)の種類の内訳については図3のとおりであり, 66例(73.3%)から0157が検出された。

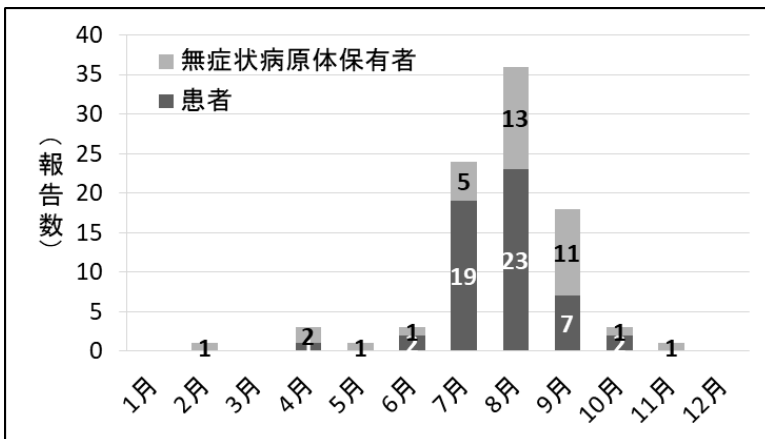


図1. 月別報告状況

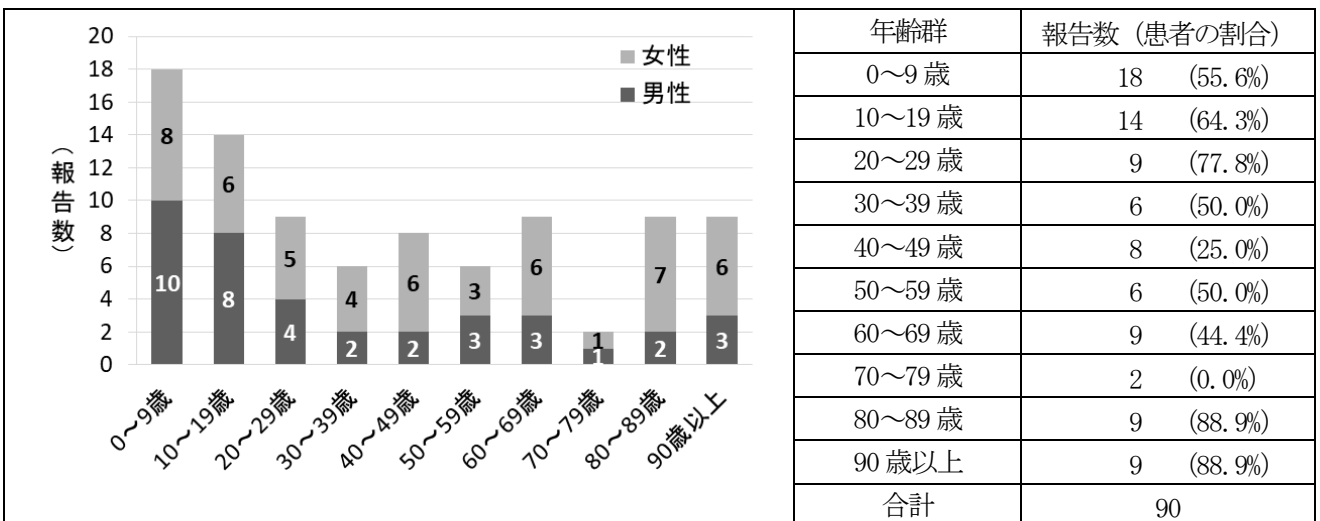


図2. 年齢別報告数と患者の割合

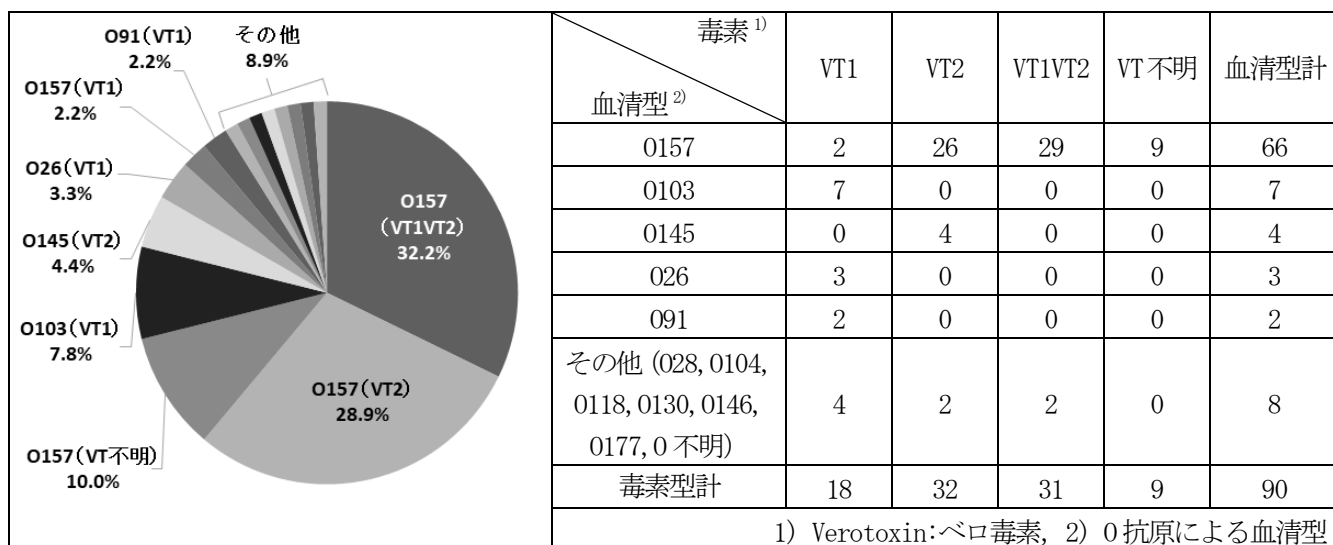


図3. 血清型毒素型別検出状況

No	診断月日	届出地域	年代	性別	症状	血清型 (毒素型別)
1	2月24日	県央	50歳代	男	なし	O157 (VT1VT2)
2	4月11日	県西	50歳代	男	その他(軟便)	O146 (VT1)
3	4月14日	県南	20歳代	男	なし	O91 (VT1)
4	4月18日	県北	40歳代	女	なし	O28 (VT1VT2)
5	5月31日	県央	30歳代	女	なし	O不明 (VT1VT2)
6	6月12日	県南	20歳代	男	腹痛, 水様性下痢, 血便, 発熱	O157 (VT1VT2)
7	6月13日	県南	50歳代	女	なし	O177 (VT2)
8	6月26日	県北	10歳未満	女	腹痛, 水様性下痢, 血便, 嘔吐, 発熱, 溶血性貧血, 急性腎不全, 溶血性尿毒症 症候群(HUS)	O157 (VT不明)
9	7月3日	県北	10歳代	男	なし	O157 (VT2)
10	7月12日	県西	10歳代	男	腹痛, 血便	O157 (VT1)
11	7月12日	県南	60歳代	男	腹痛, 水様性下痢	O157 (VT2)
12	7月18日	県南	10歳未満	男	なし	O157 (VT2)
13	7月18日	県南	10歳未満	男	なし	O157 (VT2)
14	7月18日	県南	60歳代	女	なし	O157 (VT2)
15	7月19日	県北	10歳代	男	腹痛, 水様性下痢, 血便	O157 (VT1VT2)
16	7月24日	鹿行	10歳未満	女	腹痛, 水様性下痢, 血便	O157 (VT1VT2)
17	7月27日	県南	20歳代	男	腹痛, 血便, その他(下痢)	O不明 (VT2)
18	7月27日	県北	80歳代	女	血便	O157 (VT1VT2)
19	7月27日	県北	80歳代	女	血便	O157 (VT1VT2)
20	7月27日	県北	90歳代	女	水様性下痢, 血便, その他(血尿)	O157 (VT1VT2)
21	7月27日	県北	90歳代	男	血便	O157 (VT1VT2)
22	7月27日	県北	90歳代	男	水様性下痢, 血便, 発熱	O157 (VT1VT2)
23	7月28日	鹿行	10歳未満	女	なし	O157 (VT1VT2)

次ページに続く

No	診断月日	届出地域	年代	性別	症状	血清型 (毒素型別)
24	7月29日	県北	60歳代	男	水様性下痢	0157 (VT 不明)
25	7月29日	県北	80歳代	女	血便	0157 (VT 不明)
26	7月29日	県北	80歳代	女	水様性下痢, 血便	0157 (VT 不明)
27	7月29日	県北	80歳代	女	水様性下痢, 血便	0157 (VT 不明)
28	7月29日	県北	90歳代	女	血便	0157 (VT 不明)
29	7月29日	県北	90歳代	女	水様性下痢, 血便	0157 (VT 不明)
30	7月31日	県北	80歳代	女	水様性下痢	0157 (VT1VT2)
31	7月31日	県北	90歳代	女	水様性下痢	0157 (VT1VT2)
32	7月31日	県北	90歳代	男	水様性下痢	0157 (VT1VT2)
33	8月2日	県北	70歳代	男	なし	0157 (VT1VT2)
34	8月2日	県北	80歳代	女	水様性下痢	0157 (VT1VT2)
35	8月2日	県北	80歳代	男	なし	0157 (VT1VT2)
36	8月2日	県北	90歳代	女	なし	0157 (VT1VT2)
37	8月2日	県北	90歳代	女	水様性下痢	0157 (VT1VT2)
38	8月3日	県北	40歳代	女	腹痛, 水様性下痢, 血便	0157 (VT 不明)
39	8月3日	県北	80歳代	男	水様性下痢, 血便	0157 (VT 不明)
40	8月4日	県北	60歳代	男	なし	0157 (VT1VT2)
41	8月5日	県北	40歳代	女	なし	0157 (VT1VT2)
42	8月5日	県北	70歳代	女	なし	0157 (VT1VT2)
43	8月6日	県北	20歳代	男	なし	0157 (VT1VT2)
44	8月7日	県西	20歳代	女	腹痛, 水様性下痢, 発熱	0157 (VT2)
45	8月7日	県北	30歳代	女	なし	0157 (VT1VT2)
46	8月8日	県南	10歳代	女	腹痛, 水様性下痢, 血便	0157 (VT1VT2)
47	8月9日	県南	10歳未満	女	腹痛, 水様性下痢, 血便	0157 (VT1VT2)
48	8月9日	県南	20歳代	女	腹痛, 水様性下痢, 血便	0157 (VT2)
49	8月12日	県西	10歳代	男	水様性下痢, 血便	0157 (VT2)
50	8月12日	鹿行	60歳代	女	なし	0157 (VT1VT2)
51	8月14日	県南	10歳代	男	なし	0157 (VT2)
52	8月17日	県南	30歳代	男	なし	0157 (VT1VT2)
53	8月18日	県西	50歳代	男	腹痛, 水様性下痢, 血便	0157 (VT1)
54	8月21日	県央	10歳未満	男	腹痛, 血便, 発熱, 急性腎不全	0157 (VT2)
55	8月21日	県西	40歳代	女	なし	0157 (VT1VT2)
56	8月22日	県央	10歳代	男	腹痛, 水様性下痢, 血便, 発熱	0157 (VT2)
57	8月22日	県北	10歳代	女	腹痛, 水様性下痢, 血便	0157 (VT2)
58	8月23日	県央	20歳代	女	水様性下痢	0157 (VT2)
59	8月23日	県南	60歳代	女	なし	0157 (VT2)
60	8月24日	県北	50歳代	女	腹痛, 血便	0157 (VT2)
61	8月25日	県央	10歳未満	男	血便	0157 (VT2)
62	8月25日	県央	30歳代	女	腹痛, 血便, その他(胃痛)	0157 (VT2)
63	8月25日	県南	10歳代	女	腹痛, 水様性下痢, 血便	0157 (VT2)

次ページに続く

No	診断月日	届出地域	年代	性別	症状	血清型 (毒素型別)
64	8月25日	県南	10歳未満	男	腹痛, 水様性下痢, 血便, 嘔吐	O157 (VT2)
65	8月26日	県南	40歳代	女	腹痛, 水様性下痢, 血便	O157 (VT2)
66	8月28日	県北	10歳代	女	腹痛, 血便	O157 (VT2)
67	8月28日	県北	10歳未満	女	腹痛, 水様性下痢, 嘔吐	O103 (VT1)
68	8月28日	県北	60歳代	女	腹痛, 水様性下痢, 血便, 発熱	O157 (VT2)
69	9月1日	県北	10歳未満	女	腹痛, 水様性下痢, 嘔吐, 発熱	O103 (VT1)
70	9月1日	県北	10歳未満	男	なし	O103 (VT1)
71	9月1日	県北	10歳未満	男	なし	O103 (VT1)
72	9月1日	県北	60歳代	女	腹痛, 水様性下痢, 嘔吐	O103 (VT1)
73	9月3日	県北	40歳代	女	なし	O26 (VT1)
74	9月4日	県南	20歳代	女	水様性下痢, 血便	O118 (VT1)
75	9月5日	県南	40歳代	男	なし	O157 (VT2)
76	9月7日	県北	10歳未満	女	なし	O103 (VT1)
77	9月9日	県央	10歳未満	男	水様性下痢, 血便, 嘔吐, 発熱, 溶血性尿毒症症候群(HUS)	O145 (VT2)
78	9月11日	県央	10歳未満	男	なし	O145 (VT2)
79	9月11日	県央	30歳代	男	腹痛, 水様性下痢	O145 (VT2)
80	9月13日	県南	10歳代	女	なし	O26 (VT1)
81	9月14日	県央	10歳未満	女	溶血性貧血, 溶血性尿毒症症候群(HUS)	O145 (VT2)
82	9月14日	県北	10歳未満	男	なし	O103 (VT1)
83	9月15日	県南	30歳代	女	腹痛, 水様性下痢	O157 (VT2)
84	9月19日	県南	10歳代	男	なし	O157 (VT2)
85	9月26日	県南	60歳代	女	なし	O26 (VT1)
86	9月26日	県北	40歳代	男	なし	O130 (VT1)
87	10月18日	県南	10歳代	女	腹痛	O157 (VT2)
88	10月23日	県北	50歳代	女	なし	O91 (VT1)
89	10月30日	県北	20歳代	女	腹痛, 水様性下痢, 血便	O157 (VT1VT2)
90	11月1日	県西	10歳代	男	なし	O104 (VT1)

《集団発生事例》

発生時期	管轄保健所	場所	感染者数
平成29年7月	ひたちなか	介護老人保健施設	26

腸チフス

腸チフスは2件の届出があった。

No	診断月日	届出地域	年代	性別	症状	備考
1	4月23日	県南	20歳代	男	高熱	海外渡航歴あり (バングラデシュ)
2	4月28日	県西	20歳代	男	なし	No.1の同居人

四類感染症

E型肝炎

E型肝炎は10件の届出があった。

No	診断月日	届出保健所	年代	性別	症状	備考
1	2月1日	水戸	50歳代	男	全身倦怠感, 食欲不振, 黄疸, 肝機能異常	
2	2月3日	水戸	70歳代	男	食欲不振	
3	5月2日	潮来	70歳代	女	全身倦怠感, 食欲不振, 肝機能異常	
4	5月9日	潮来	70歳代	女	全身倦怠感, 肝機能異常	
5	6月1日	竜ヶ崎	70歳代	男	全身倦怠感, 黄疸, 肝機能異常	
6	6月22日	つくば	70歳代	女	肝機能異常	
7	7月4日	つくば	20歳代	男	黄疸	海外渡航歴あり (インド)
8	7月28日	竜ヶ崎	60歳代	男	全身倦怠感, 食欲不振, 黄疸, 肝機能異常	
9	8月15日	水戸	60歳代	男	全身倦怠感, 肝機能異常	
10	10月16日	つくば	50歳代	男	発熱, 全身倦怠感, 食欲不振, 黄疸, 肝機能異常, 肝腫大	

A型肝炎

A型肝炎は9件の届出があった。

No	診断月日	届出保健所	年代	性別	症状	ワクチン接種歴	備考
1	4月12日	水戸	30歳代	女	全身倦怠感, 発熱, 食欲不振, 肝機能異常	なし	
2	5月8日	つくば	20歳代	女	発熱, 肝機能異常	不明	
3	5月19日	つくば	50歳代	男	全身倦怠感, 発熱, 肝機能異常	不明	海外渡航歴あり (マレーシア, インドネシア)
4	9月4日	水戸	30歳代	女	その他(嘔気, 嘔吐)	不明	
5	11月24日	古河	10歳未満	女	全身倦怠感, 発熱, 黄疸, 肝機能異常	なし	
6	11月28日	古河	10歳未満	女	全身倦怠感, 肝機能異常	なし	
7	11月28日	古河	10歳未満	女	全身倦怠感, 食欲不振, 肝機能異常	なし	
8	11月30日	常総	10歳未満	女	なし	不明	
9	11月30日	常総	10歳未満	女	なし	不明	

オウム病

オウム病は2010年以降7年ぶりに1件の届出があった。

No	診断月日	届出保健所	年代	性別	症状
1	4月4日	土浦	60歳代	男	発熱, 肺炎

つつが虫病

つつが虫病は9件の届出があった。

No	診断月日	届出保健所	年代	性別	症状
1	5月18日	水戸	60歳代	男	発熱, 刺し口, リンパ節腫脹, 発疹
2	6月28日	土浦	70歳代	男	発熱, 発疹
3	11月21日	竜ヶ崎	60歳代	男	頭痛, 発熱, 刺し口, リンパ節腫脹, 発疹, その他(関節痛, 食欲不振)
4	11月24日	水戸	80歳代	女	発熱, 発疹
5	11月27日	常陸大宮	60歳代	男	発熱, 刺し口, リンパ節腫脹
6	11月29日	土浦	60歳代	男	頭痛, 発熱, 刺し口, リンパ節腫脹, 発疹
7	11月29日	筑西	30歳代	男	頭痛, 発熱, 刺し口, リンパ節腫脹, 発疹
8	12月19日	竜ヶ崎	60歳代	女	頭痛, 発熱, 刺し口, リンパ節腫脹, 発疹, その他(咽頭痛, 下痢, 嘔吐)
9	12月28日	水戸	70歳代	男	発熱, 刺し口, リンパ節腫脹, 発疹, 肺炎

デング熱

デング熱は8件の届出があり, 昨年(4件)より増加した。また, 全ての患者に海外渡航歴があった。

No	診断月日	届出保健所	年代	性別	症状	備考
1	3月13日	つくば	40歳代	男	発熱, 2日以上続く発熱, 頭痛, 全身の筋肉痛, 発疹	海外渡航歴あり (マレーシア) 血清型: 3型
2	4月4日	つくば	10歳未満	女	発熱	海外渡航歴あり (インドネシア)※ 血清型: 2型
3	4月4日	つくば	40歳代	女	発熱, 全身の筋肉痛, 発疹, 血小板減少	海外渡航歴あり (インドネシア)※ 血清型: 2型
4	4月4日	つくば	40歳代	男	発熱, 2日以上続く発熱, 全身の筋肉痛, 骨関節痛, 発疹, 白血球減少	海外渡航歴あり (インドネシア)※ 血清型: 2型

次ページに続く

No	診断月日	届出保健所	年代	性別	症状	備考
5	4月6日	竜ヶ崎	10歳未満	女	発熱	海外渡航歴あり (インドネシア)※ 血清型：2型
6	7月6日	筑西	10歳未満	男	発熱，2日以上続く発熱	海外渡航歴あり (スリランカ) 血清型：2型
7	10月6日	つくば	50歳代	男	発熱，2日以上続く発熱，発疹，血 小板減少	海外渡航歴あり (インド) 血清型：不明
8	10月18日	つくば	20歳代	女	発熱，2日以上続く発熱， 100,000/MM3以下の血小板減少	海外渡航歴あり (インド) 血清型：3型

※同一行動

マラリア

マラリアは5件の届出があった。

No	診断月日	届出保健所	年代	性別	病型	症状	備考
1	1月23日	つくば	40歳代	男	熱帯熱	発熱，悪寒，頭痛	海外渡航歴あり (マラウイ)
2	5月13日	つくば	20歳代	女	三日熱	発熱，悪寒，頭痛，関 節痛，貧血	海外渡航歴あり (ナイジェリア)
3	6月26日	筑西	20歳代	男	三日熱	発熱，悪寒，頭痛，関 節痛	海外渡航歴あり (アラブ首長国連邦)
4	8月14日	古河	40歳代	男	熱帯熱	発熱，悪寒，貧血，D I C	海外渡航歴あり (ガーナ)
5	11月16日	つくば	20歳代	男	熱帯熱	発熱，悪寒，頭痛，そ の他(血小板減少)	海外渡航歴あり (カメルーン)

ライム病

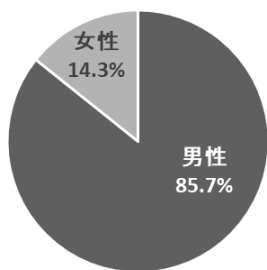
ライム病は2011年以降6年ぶりに1件の届出があった。

No	診断月日	届出保健所	年代	性別	症状	備考
1	9月11日	つくば	10歳未満	男	遊走性紅斑	海外渡航歴あり (アメリカ合衆国)

レジオネラ症

レジオネラ症は49件の届出があった。患者の内訳は男性42人(85.7%)，女性7名(14.3%)と男性の報告が多かった(図4)。年齢群別では60歳代及び70歳代がそれぞれ11名と最も多く，次いで50歳代及び80歳代がそ

それぞれ10名と50歳以上の報告が多い状況であった（図5）。



性別	報告数
男性	42
女性	7
合計	49

図4. 性別報告数

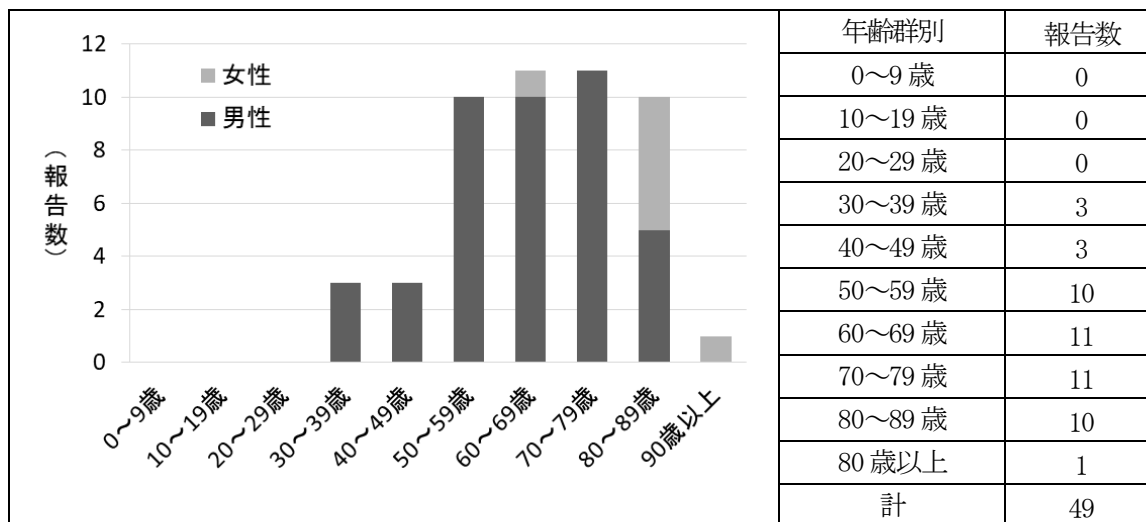


図5. 年齢群別報告数

No	診断月日	届出保健所	年代	性別	病型	症状
1	1月6日	ひたちなか	80歳代	男	肺炎型	発熱, 咳嗽, 肺炎
2	1月6日	竜ヶ崎	50歳代	男	肺炎型	発熱, 咳嗽, 肺炎
3	1月9日	つくば	50歳代	男	肺炎型	発熱, 意識障害, 肺炎, 多臓器不全
4	1月13日	筑西	60歳代	男	肺炎型	発熱, 咳嗽, 肺炎, その他(嘔気, 食思不振, 倦怠感)
5	1月16日	土浦	80歳代	男	肺炎型	呼吸困難, 肺炎
6	2月10日	竜ヶ崎	80歳代	女	肺炎型	発熱, 肺炎
7	2月20日	つくば	80歳代	男	無症状病原体保有者	なし
8	2月28日	水戸	70歳代	男	肺炎型	発熱, 咳嗽, 肺炎
9	3月8日	土浦	70歳代	男	肺炎型	発熱, 下痢, 肺炎
10	3月13日	つくば	60歳代	男	肺炎型	発熱, 咳嗽, 呼吸困難, 意識障害, 肺炎
11	3月13日	つくば	90歳代	女	無症状病原体保有者	なし
12	3月18日	古河	70歳代	男	肺炎型	発熱, 肺炎
13	3月22日	水戸	50歳代	男	肺炎型	発熱, 肺炎
14	4月9日	土浦	80歳代	女	肺炎型	咳嗽, 肺炎
15	4月29日	水戸	80歳代	男	肺炎型	発熱, 咳嗽, 呼吸困難, 意識障害, 肺炎

次ページに続く

No	診断月日	届出保健所	年代	性別	病型	症状
16	5月18日	水戸	50歳代	男	肺炎型	発熱, 下痢, 肺炎
17	5月22日	土浦	60歳代	男	肺炎型	発熱, 下痢, 意識障害, 肺炎, その他(CK 上昇, AST 上昇)
18	5月24日	竜ヶ崎	50歳代	男	肺炎型	発熱, 意識障害, 肺炎
19	5月24日	土浦	30歳代	男	肺炎型	発熱, 咳嗽, 肺炎
20	5月29日	ひたちなか	70歳代	男	ポンティアック熱型	発熱, 咳嗽
21	6月5日	つくば	60歳代	男	肺炎型	発熱, 咳嗽, 肺炎
22	6月22日	常総	60歳代	男	肺炎型	発熱, 下痢, 肺炎
23	6月27日	水戸	30歳代	男	肺炎型	発熱, 咳嗽, 肺炎, その他(頭痛, 関節痛, 嘔気)
24	6月29日	竜ヶ崎	70歳代	男	肺炎型	発熱, 肺炎
25	7月10日	常総	60歳代	男	肺炎型	発熱, 咳嗽, 呼吸困難, 肺炎
26	7月11日	鉾田	50歳代	男	肺炎型	発熱, 肺炎
27	7月13日	土浦	60歳代	男	ポンティアック熱型	発熱
28	7月14日	ひたちなか	70歳代	男	肺炎型	発熱, 咳嗽, 呼吸困難, 意識障害, 肺炎
29	7月17日	つくば	40歳代	男	肺炎型	発熱, 咳嗽, 肺炎
30	7月18日	古河	50歳代	男	肺炎型	発熱, 咳嗽, 意識障害, 肺炎
31	7月28日	土浦	50歳代	男	肺炎型	発熱, 肺炎
32	8月3日	古河	70歳代	男	肺炎型	発熱, 咳嗽, 肺炎
33	8月8日	常総	70歳代	男	肺炎型	発熱, 呼吸困難, 肺炎
34	8月16日	水戸	70歳代	男	肺炎型	発熱, 意識障害, 肺炎
35	8月22日	水戸	40歳代	男	肺炎型	発熱, 下痢, 意識障害, 肺炎
36	9月1日	潮来	50歳代	男	肺炎型	発熱, 肺炎
37	9月11日	筑西	30歳代	男	肺炎型	発熱, 咳嗽, 肺炎, その他(低ナトリウム血症, 腎障害)
38	9月12日	古河	60歳代	男	肺炎型	発熱, 咳嗽, 腹痛, 下痢, 肺炎
39	9月17日	土浦	50歳代	男	肺炎型	発熱, 下痢, 肺炎
40	9月29日	古河	60歳代	男	肺炎型	発熱, 肺炎
41	10月3日	水戸	60歳代	男	肺炎型	発熱, 肺炎
42	10月5日	土浦	60歳代	女	肺炎型	発熱, 咳嗽, 下痢, 肺炎
43	10月10日	竜ヶ崎	40歳代	男	肺炎型	発熱, 肺炎
44	10月11日	土浦	70歳代	男	肺炎型	発熱, 肺炎
45	10月23日	つくば	80歳代	女	肺炎型	発熱, 咳嗽, 呼吸困難, 意識障害, 肺炎
46	11月9日	つくば	80歳代	女	肺炎型	発熱, 呼吸困難, 肺炎
47	11月10日	日立	80歳代	男	肺炎型	発熱, 咳嗽, 呼吸困難, 腹痛, 下痢, 肺炎
48	12月2日	筑西	70歳代	男	肺炎型	発熱, 咳嗽, 肺炎
49	12月4日	潮来	80歳代	女	肺炎型	呼吸困難, 肺炎

レプトスピラ症

レプトスピラ症は2014年以降3年ぶりに1件の届出があった。

No	診断月日	届出保健所	年代	性別	症状
1	8月8日	水戸	20歳代	男	発熱, 筋肉痛, 蛋白尿, その他(肝機能障害, 吐気, 高ミオグロビン尿症)

○上記以外の四類感染症の届出はなかった。

五類感染症（全数把握）

アメーバ赤痢

アメーバ赤痢は15件の届出があり、患者の多くは男性であった。

No	診断月日	届出保健所	年代	性別	症状	備考
1	1月6日	ひたちなか	70歳代	男	大腸粘膜異常所見	
2	1月27日	水戸	30歳代	女	粘血便	
3	3月27日	常陸大宮	60歳代	男	腹痛, 発熱, 肝腫大, 肝膿瘍	
4	3月29日	土浦	50歳代	男	下痢, 大腸粘膜異常所見	
5	4月20日	つくば	50歳代	男	腹痛	海外渡航歴あり (インドネシア, マレーシア)
6	5月20日	つくば	50歳代	男	その他(大腸検査でポリープあり, その際アメーバ虫体が検出)	
7	6月28日	日立	50歳代	男	下痢, 粘血便	海外渡航歴あり (中華人民共和国)
8	8月4日	つくば	40歳代	男	その他(潰瘍性大腸炎)	
9	9月1日	潮来	30歳代	男	粘血便	
10	9月26日	常総	60歳代	男	大腸粘膜異常所見	
11	10月13日	つくば	20歳代	男	下痢	
12	10月16日	水戸	40歳代	男	発熱, 肝膿瘍	
13	10月21日	土浦	40歳代	男	下痢, 粘血便, 腹痛	
14	12月2日	土浦	50歳代	女	下痢, 粘血便, しぼり腹	
15	12月6日	古河	60歳代	男	粘血便	

ウイルス性肝炎（A型、E型を除く）

A型及びE型を除いたウイルス性肝炎は6件の届出があり、昨年（1件）より増加した。病原体は全てB型であった。

No	診断月日	届出保健所	年代	性別	型	症状	備考
1	2月16日	水戸	20歳代	男	B	発熱, 肝機能異常	ワクチン接種歴なし
2	3月2日	水戸	30歳代	男	B	全身倦怠感, 発熱, 肝機能異常, 黄疸, その他(頭痛)	ワクチン接種歴不明
3	3月2日	水戸	80歳代	女	B	全身倦怠感, 肝機能異常, 黄疸	ワクチン接種歴なし
4	3月16日	筑西	20歳代	男	B	褐色尿, 肝機能異常, 黄疸	ワクチン接種歴なし
5	5月22日	水戸	60歳代	男	B	全身倦怠感, 肝機能異常	ワクチン接種歴なし
6	6月23日	竜ヶ崎	30歳代	男	B	全身倦怠感, 肝機能異常	ワクチン接種歴なし

カルバペネム耐性腸内細菌科細菌感染症

カルバペネム耐性腸内細菌科細菌感染症は16件の届出があった。

No	診断月日	届出保健所	年代	性別	症状	検出病原体
1	2月2日	水戸	80歳代	男	肺炎	
2	2月22日	常陸大宮	80歳代	男	肺炎, 腹膜炎	<i>Enterobacter spp.</i>
3	3月14日	つくば	60歳代	男	菌血症, 敗血症	<i>Enterobacter spp.</i>
4	6月2日	土浦	80歳代	女	肺炎	<i>Enterobacter cloacae</i>
5	8月17日	土浦	80歳代	男	その他(なし/胸腔内膿瘍からの培養)	<i>Enterobacter aerogenes</i>
6	8月19日	竜ヶ崎	50歳代	女	尿路感染症	<i>Enterobacter aerogenes</i>
7	10月5日	土浦	70歳代	男	腹膜炎	<i>Enterobacter spp.</i>
8	10月18日	土浦	80歳代	男	胆管炎	<i>Enterobacter aerogenes</i>
9	10月24日	竜ヶ崎	70歳代	男	肺炎	<i>Serratia marcescens</i>
10	10月27日	日立	60歳代	男	尿路感染症, 腹膜炎	<i>Escherichia coli</i>
11	11月9日	水戸	70歳代	男	敗血症	<i>Enterobacter aerogenes</i>
12	11月10日	ひたちなか	60歳代	女	尿路感染症	<i>Serratia marcescens</i>
13	11月27日	竜ヶ崎	60歳代	女	腹膜炎	<i>Enterobacter cloacae</i>
14	11月28日	日立	70歳代	男	腹膜炎, その他(胃がん腹膜播種 播種性腹膜炎)	<i>Enterobacter cloacae</i>
15	12月8日	つくば	10歳代	女	尿路感染症	<i>Klebsiella</i>
16	12月11日	日立	90歳代	男	尿路感染症	<i>Providencia rettgeri</i>

急性脳炎

急性脳炎は24件の届出があった。

患者の性別内訳は男性が13人, 女性が11人であり, 患者の年代は10歳未満が大半を占めた。

No	診断月日	届出保健所	年代	性別	症状	検出病原体
1	1月11日	水戸	10歳代	男	頭痛, 意識障害, 髄液細胞数の増加	病原体不明
2	1月16日	つくば	10歳未満	女	発熱, 痙攣, 意識障害, その他(MRIで脳梁に高信号)	インフルエンザウイルス AH3
3	1月23日	水戸	10歳未満	女	その他(活気低下)	病原体不明
4	1月23日	水戸	10歳未満	女	その他(活気低下)	病原体不明
5	1月23日	水戸	60歳代	男	発熱, その他(左半身不全麻痺, 構音障害)	単純ヘルペスウイルス
6	2月6日	つくば	10歳未満	男	発熱, 痙攣, 意識障害	インフルエンザウイルス AH3
7	2月18日	つくば	10歳代	男	発熱, 痙攣, 意識障害	インフルエンザウイルス AH3
8	2月28日	水戸	10歳未満	男	発熱, 痙攣, 意識障害	インフルエンザウイルス AH3
9	3月3日	つくば	10歳未満	女	発熱, 意識障害, その他(下痢)	ノロウイルス, A群ロタウイルス

次ページに続く

No	診断月日	届出保健所	年代	性別	症状	検出病原体
10	3月16日	土浦	70歳代	男	発熱, 痙攣, 意識障害, 髄液細胞数の増加	単純ヘルペスウイルス1型
11	4月23日	ひたちなか	10歳未満	女	発熱, 意識障害	ヒトメタニューモウイルス
12	5月2日	水戸	50歳代	男	発熱, 頭痛, 意識障害, 髄液細胞数の増加, その他(異常行動)	病原体不明
13	5月15日	潮来	10歳未満	男	発熱, 嘔吐, 痙攣, 意識障害	病原体不明
14	7月11日	水戸	10歳未満	男	発熱, 嘔吐, 痙攣, 意識障害	病原体不明
15	7月14日	つくば	10歳未満	女	発熱, 痙攣, 意識障害	病原体不明
16	9月5日	日立	10歳未満	女	発熱, 嘔吐, 痙攣	ヒトヘルペスウイルス6型
17	9月11日	水戸	10歳未満	女	発熱, 痙攣, 意識障害	病原体不明
18	9月22日	ひたちなか	10歳未満	女	発熱, 項部硬直, 意識障害, 髄液細胞数の増加	病原体不明
19	10月1日	水戸	10歳未満	女	発熱, 嘔吐, 痙攣	病原体不明
20	10月1日	水戸	10歳未満	男	発熱, 痙攣, 意識障害	ヒトヘルペスウイルス6型
21	10月19日	水戸	10歳未満	男	発熱, その他(下肢脱力)	病原体不明
22	10月24日	潮来	10歳未満	男	意識障害	病原体不明
23	11月10日	ひたちなか	10歳未満	女	発熱, 意識障害	病原体不明
24	12月22日	水戸	10歳未満	女	痙攣, その他(皮疹)	ヒトヘルペスウイルス6型

クロイツフェルト・ヤコブ病

クロイツフェルト・ヤコブ病は5件の届出があった。

No	診断月日	届出保健所	年代	性別	症状
1	1月30日	水戸	60歳代	女	進行性認知症, ミオクローヌス, 小脳症状, 無動性無言状態, 記憶障害, 精神・知能障害
2	2月13日	水戸	60歳代	男	進行性認知症, ミオクローヌス, 記憶障害, 精神・知能障害
3	11月4日	水戸	60歳代	女	進行性認知症, 錐体外路症状, 小脳症状, 視覚異常, 記憶障害
4	11月7日	つくば	70歳代	女	進行性認知症, ミオクローヌス, 錐体路症状, 錐体外路症状, 無動性無言状態, 記憶障害, 精神・知能障害, 筋強剛
5	12月19日	常総	50歳代	女	進行性認知症, ミオクローヌス, 視覚異常, 記憶障害, 精神・知能障害

劇症型溶血性レンサ球菌感染症

劇症型溶血性レンサ球菌感染症は10件の届出があった。

No	診断月日	届出保健所	年代	性別	症状
1	2月20日	土浦	50歳代	女	ショック, 急性呼吸窮迫症候群, 全身性紅斑性発疹, 中枢神経症状

次ページに続く

No	診断月日	届出保健所	年代	性別	症状
2	2月28日	水戸	70歳代	男	ショック, 腎不全, 軟部組織炎
3	3月21日	土浦	80歳代	男	ショック, 腎不全, DIC, その他(関節炎)
4	5月18日	つくば	90歳代	男	ショック, DIC, 中枢神経症状
5	5月19日	水戸	50歳代	女	ショック, 肝不全, 腎不全, 中枢神経症状
6	6月6日	水戸	70歳代	男	ショック, 急性呼吸窮迫症候群, 軟部組織炎
7	6月30日	水戸	70歳代	男	ショック, 腎不全, 軟部組織炎
8	10月10日	水戸	60歳代	男	ショック, 腎不全, 急性呼吸窮迫症候群, DIC, 軟部組織炎, 全身性紅斑性発疹, 中枢神経症状
9	11月8日	土浦	80歳代	男	ショック, 腎不全, DIC, その他(右下肢の壊死)
10	12月27日	日立	80歳代	女	ショック, DIC, 軟部組織炎

後天性免疫不全症候群

後天性免疫不全症候群は12件の届出があった。性別内訳は、男性が9人、女性が3人であった。病型区分については、エイズ患者が3人(25.0%)であり、無症状病原体保有者が9人(75.0%)であった。

国籍別・性別感染者, 患者数(人)

	男 性		女 性		計
	日本国籍	外国籍	日本国籍	外国籍	
無症状病原体保有者	7	1	0	1	9
エイズ患者	1	0	0	2	3
計	8	1	0	3	12

年齢階級別感染者, 患者数(人)

	20歳未満	20～29歳	30～39歳	40～49歳	50～59歳	60歳以上	計
無症状病原体保有者	0	1	3	2	2	1	9
エイズ患者	0	0	2	0	1	0	3
計	0	1	5	2	3	1	12

推定感染経路・別患者数(人)(延べ人数)

	異性間性的接触			同性間性的接触			異性間・同性間性的接触			不 明			計
	国内	海外	不明	国内	海外	不明	国内	海外	不明	国内	海外	不明	
無症状病原体保有者	3	0	1	3	0	0	1	0	0	0	0	1	9
エイズ患者	0	2	0	0	0	0	0	0	1	0	0	0	3
計	3	2	1	3	0	0	1	0	1	0	0	1	12

No	診断月日	届出保健所	年代	性別	病型	症状
1	1月20日	土浦	60歳代	男	無症候性キャリア	なし
2	2月21日	ひたちなか	30歳代	女	無症候性キャリア	なし
3	3月14日	竜ヶ崎	50歳代	男	AIDS	発熱, 体重減少, 咳, 痰

次ページに続く

No	診断月日	届出保健所	年代	性別	病型	症状
4	4月15日	竜ヶ崎	40歳代	男	無症候性キャリア	なし
5	4月25日	古河	20歳代	男	無症候性キャリア	なし
6	5月12日	つくば	40歳代	男	無症候性キャリア	なし
7	6月22日	竜ヶ崎	50歳代	男	無症候性キャリア	なし
8	7月3日	水戸	30歳代	男	無症候性キャリア	なし
9	7月19日	水戸	50歳代	男	無症候性キャリア	なし
10	10月15日	土浦	30歳代	女	AIDS	発熱→ニューモシスチス肺炎発症
11	12月20日	ひたちなか	30歳代	女	AIDS	呼吸困難, 咳嗽, 口腔内白苔
12	12月20日	筑西	30歳代	男	無症候性キャリア	なし

ジアルジア症

ジアルジア症は4件の届出があった。

No	診断月日	届出保健所	年代	性別	症状	備考
1	4月15日	つくば	20歳代	男	なし	海外渡航歴あり (バングラデシュ)
2	10月25日	つくば	30歳代	男	なし	海外渡航歴あり (バングラデシュ)
3	11月20日	つくば	20歳代	男	なし	海外渡航歴あり (インド)
4	12月2日	つくば	50歳代	男	腹部不快感, 下痢	

侵襲性インフルエンザ菌感染症

侵襲性インフルエンザ菌感染症は4件の届出があった。

No	診断月日	届出保健所	年代	性別	症状	ワクチン 接種歴
1	2月23日	常陸大宮	90歳代	女	発熱, 肺炎, 菌血症	なし
2	7月6日	日立	30歳代	男	ショック, 菌血症, 関節炎	不明
3	10月30日	竜ヶ崎	10歳未満	男	発熱, 痙攣, 意識障害, 項部硬直, ショック, 髄膜炎, 菌血症	あり (4回)
4	11月9日	日立	50歳代	女	発熱, ショック, 菌血症, 多臓器不全	不明

侵襲性髄膜炎菌感染症

侵襲性髄膜炎菌感染症は2014年以降3年ぶりに1件の届出があった。

No	診断月日	届出保健所	年代	性別	症状	ワクチン 接種歴
1	4月24日	水戸	10歳未満	女	発熱, 嘔吐	なし

侵襲性肺炎球菌感染症

侵襲性肺炎球菌感染症は50件の届出があった。昨年(35件)より増加した。

No	診断月日	届出保健所	年代	性別	症状	ワクチン 接種歴
1	1月4日	竜ヶ崎	50歳代	男	発熱, 肺炎, 菌血症	なし
2	1月11日	日立	60歳代	女	頭痛, 全身倦怠感, 意識障害, 髄膜炎	なし
3	1月13日	水戸	80歳代	男	発熱, 咳, 肺炎, 菌血症	不明
4	1月16日	筑西	90歳代	女	発熱	不明
5	1月19日	竜ヶ崎	70歳代	女	発熱, 全身倦怠感, 意識障害	なし
6	1月22日	水戸	10歳未満	女	発熱	あり(3回)
7	1月27日	つくば	80歳代	女	菌血症	なし
8	2月16日	常陸大宮	70歳代	男	発熱, 咳, 全身倦怠感, 肺炎, 菌血症	なし
9	2月23日	竜ヶ崎	60歳代	女	発熱, 肺炎, 菌血症	なし
10	3月2日	潮来	10歳未満	男	頭痛, 発熱, 意識障害, 項部硬直, 髄膜炎, 菌血症	不明
11	3月3日	つくば	60歳代	男	発熱, 菌血症, その他(関節炎)	なし
12	3月4日	竜ヶ崎	50歳代	男	発熱, 肺炎	なし
13	3月19日	つくば	60歳代	男	頭痛, 発熱, 意識障害, 項部硬直, 髄膜炎, 菌血症	なし
14	3月21日	水戸	10歳代	男	発熱, 咳, 全身倦怠感, 意識障害, 肺炎, 菌 血症	なし
15	3月21日	竜ヶ崎	70歳代	女	発熱, 咳, 全身倦怠感, 嘔吐, 意識障害, 肺 炎, 菌血症	不明
16	3月22日	水戸	70歳代	女	全身倦怠感, 肺炎, 菌血症	なし
17	3月23日	水戸	60歳代	男	発熱, 咳, 全身倦怠感, 肺炎, 菌血症, その 他(痰)	なし
18	3月24日	つくば	10歳未満	女	発熱, 咳, 肺炎	あり(4回)
19	3月27日	つくば	80歳代	女	発熱, 咳, 肺炎, 菌血症	不明
20	4月3日	竜ヶ崎	60歳代	男	発熱	なし
21	4月3日	竜ヶ崎	80歳代	女	その他(膝関節痛)	不明
22	4月3日	つくば	70歳代	男	発熱, その他(黄疸, 胆管炎)	不明
23	4月6日	水戸	70歳代	女	発熱, 意識障害, 肺炎, 菌血症	不明
24	4月21日	土浦	50歳代	男	発熱, 全身倦怠感, 菌血症	なし
25	4月29日	土浦	70歳代	女	発熱, 咳, 肺炎, 菌血症	なし
26	4月30日	水戸	90歳代	男	意識障害, 肺炎, 菌血症	不明
27	5月8日	土浦	80歳代	女	咳, 全身倦怠感	不明
28	5月8日	つくば	10歳未満	女	発熱	あり(4回)
29	5月12日	水戸	60歳代	女	発熱, 全身倦怠感, 意識障害, 項部硬直, 髄 膜炎, 菌血症	不明
30	5月24日	日立	70歳代	男	発熱, 咳, 全身倦怠感, 肺炎, 菌血症	なし

次ページに続く

No	診断月日	届出保健所	年代	性別	症状	ワクチン接種歴
31	6月3日	水戸	40歳代	男	頭痛, 発熱, 咳, 全身倦怠感	なし
32	6月3日	筑西	70歳代	男	発熱, 咳, 肺炎	なし
33	6月4日	日立	60歳代	男	頭痛, 発熱, 嘔吐, 意識障害, 項部硬直, 髄膜炎, その他(食欲低下 関節痛)	不明
34	8月16日	常陸大宮	30歳代	男	頭痛, 発熱, 項部硬直, 髄膜炎, 菌血症	なし
35	8月16日	竜ヶ崎	60歳代	男	発熱, 全身倦怠感	なし
36	9月8日	ひたちなか	60歳代	女	発熱, 咳, 菌血症, その他(痰)	不明
37	9月19日	つくば	10歳未満	男	発熱, 咳, 肺炎, 中耳炎, 菌血症	あり (3回)
38	10月2日	常陸大宮	60歳代	男	その他(急性胆嚢炎)	なし
39	10月12日	つくば	10歳未満	女	発熱, 咳, 髄膜炎, 肺炎, 菌血症	あり (1回)
40	10月21日	竜ヶ崎	60歳代	女	発熱, 嘔吐, 肺炎, 菌血症	なし
41	10月24日	竜ヶ崎	60歳代	女	発熱, 全身倦怠感, 意識障害, 菌血症, その他(左膝関節症)	なし
42	11月6日	竜ヶ崎	60歳代	男	発熱, 肺炎, 菌血症	なし
43	11月9日	竜ヶ崎	60歳代	男	発熱, 意識障害, 肺炎, 菌血症	不明
44	11月13日	つくば	10歳未満	女	発熱, 菌血症	あり (回数不明)
45	11月14日	竜ヶ崎	70歳代	男	発熱, 咳	不明
46	11月14日	竜ヶ崎	70歳代	男	発熱, 咳	不明
47	11月28日	常総	80歳代	女	発熱	不明
48	12月13日	水戸	70歳代	女	発熱, 肺炎	不明
49	12月18日	筑西	90歳代	女	発熱, 全身倦怠感, 肺炎, 菌血症	不明
50	12月30日	常陸大宮	70歳代	男	発熱, 咳, 肺炎, 菌血症	不明

水痘 (入院に限る)

水痘は4件の届出があった。

No	診断月日	届出保健所	年代	性別	症状	ワクチン接種歴
1	5月1日	水戸	40歳代	男	発熱, 発疹	不明
2	5月6日	竜ヶ崎	20歳代	男	発熱, 発疹	なし
3	5月9日	筑西	30歳代	男	発熱, 発疹, 膿痂疹	なし
4	12月30日	常陸大宮	60歳代	男	発熱, 発疹, 播種性血管内凝固症候群 (DIC)	不明

梅毒

梅毒は57件の届出があり, 昨年 (69件) より減少した。

患者の性別の内訳は男性が37人, 女性が20人であった。病型については無症候性梅毒が24件, 早期梅毒Ⅰ期が12件, 早期梅毒Ⅱ期が19件, 晩期梅毒が2件であった。

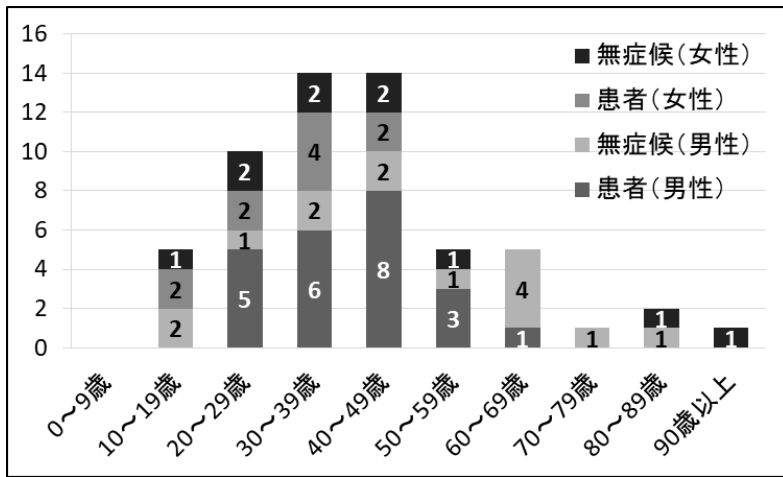


図6. 年齢群別病型

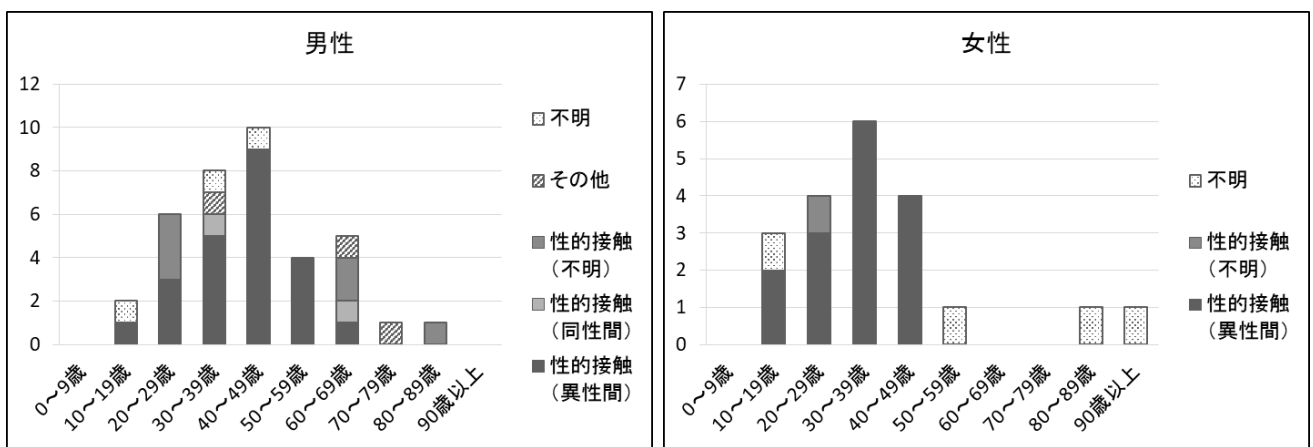


図7. 年齢群別感染経路

No	診断月日	届出保健所	年代	性別	病型	症状	備考
1	1月7日	竜ヶ崎	60歳代	男	無症候	なし	
2	1月12日	水戸	20歳代	女	早期Ⅱ期	梅毒性バラ疹	
3	1月17日	つくば	10歳代	男	無症候	なし	
4	2月8日	水戸	30歳代	女	無症候	なし	
5	2月16日	古河	20歳代	女	無症候	なし	
6	3月3日	竜ヶ崎	30歳代	女	早期Ⅱ期	梅毒性バラ疹	
7	3月18日	竜ヶ崎	30歳代	男	早期Ⅰ期	硬性下疳	
8	3月28日	竜ヶ崎	40歳代	女	無症候	なし	
9	3月30日	土浦	60歳代	男	晩期	心血管症状	
10	4月25日	つくば	60歳代	男	無症候	なし	
11	5月9日	日立	40歳代	男	早期Ⅱ期	その他(健診でワッセルマン反応が陽性)	
12	5月10日	水戸	30歳代	男	無症候	なし	海外渡航歴あり(大韓民国)
13	5月10日	竜ヶ崎	40歳代	男	晩期	梅毒性バラ疹, 心血管症状	

次ページに続く

No	診断月日	届出保健所	年代	性別	病型	症状	備考
14	5月21日	竜ヶ崎	20歳代	男	早期Ⅰ期	初期硬結, 鼠径部リンパ節腫脹(無痛性)	
15	6月6日	常総	10歳代	女	無症候	なし	
16	6月16日	つくば	50歳代	女	無症候	なし	
17	6月29日	日立	20歳代	男	早期Ⅱ期	鼠径部リンパ節腫脹(無痛性), 梅毒性バラ疹, 扁平コンジローマ	
18	7月3日	水戸	30歳代	女	早期Ⅱ期	梅毒性バラ疹, 丘疹性梅毒疹, 扁平コンジローマ	
19	7月20日	竜ヶ崎	70歳代	男	無症候	なし	
20	7月21日	水戸	10歳代	男	無症候	なし	
21	7月24日	水戸	10歳代	女	早期Ⅱ期	扁平コンジローマ	
22	7月25日	つくば	60歳代	男	無症候	なし	
23	7月31日	水戸	20歳代	男	早期Ⅰ期	硬性下疳, 鼠径部リンパ節腫脹(無痛性)	
24	8月7日	土浦	30歳代	男	早期Ⅰ期	硬性下疳, 鼠径部リンパ節腫脹(無痛性)	
25	8月7日	古河	20歳代	男	無症候	なし	
26	8月21日	竜ヶ崎	50歳代	男	早期Ⅱ期	硬性下疳, 鼠径部リンパ節腫脹(無痛性), 梅毒性バラ疹	
27	8月23日	つくば	40歳代	男	無症候	なし	
28	8月24日	つくば	10歳代	女	早期Ⅱ期	梅毒性バラ疹, 扁平コンジローマ	
29	8月25日	潮来	30歳代	男	早期Ⅰ期	初期硬結	
30	8月30日	竜ヶ崎	30歳代	女	早期Ⅱ期	梅毒性バラ疹	
31	8月31日	水戸	40歳代	男	無症候	なし	
32	9月8日	水戸	30歳代	女	早期Ⅱ期	丘疹性梅毒疹	
33	9月8日	土浦	30歳代	男	早期Ⅱ期	梅毒性バラ疹	
34	9月8日	古河	40歳代	男	早期Ⅰ期	硬性下疳	
35	9月11日	つくば	30歳代	男	無症候	なし	
36	9月12日	水戸	40歳代	男	早期Ⅰ期	硬性下疳	
37	9月12日	水戸	80歳代	女	無症候	なし	
38	9月19日	日立	50歳代	男	無症候	なし	
39	9月20日	竜ヶ崎	40歳代	男	早期Ⅱ期	梅毒性バラ疹	
40	10月6日	水戸	50歳代	男	早期Ⅰ期	硬性下疳	
41	10月13日	水戸	20歳代	男	早期Ⅱ期	鼠径部リンパ節腫脹(無痛性), 梅毒性バラ疹	
42	10月21日	竜ヶ崎	90歳代	女	無症候	なし	
43	10月24日	水戸	80歳代	男	無症候	なし	
44	10月26日	水戸	40歳代	女	無症候	なし	
45	10月26日	竜ヶ崎	60歳代	男	無症候	なし	

次ページに続く

No	診断月日	届出保健所	年代	性別	病型	症状	備考
46	10月31日	潮来	20歳代	男	早期Ⅱ期	梅毒性バラ疹, 丘疹性梅毒疹, その他(発熱)	
47	11月7日	つくば	40歳代	女	早期Ⅱ期	鼠径部リンパ節腫脹(無痛性), 梅毒性バラ疹	
48	11月17日	水戸	30歳代	男	早期Ⅰ期	硬性下疳	
49	11月22日	ひたちなか	30歳代	男	早期Ⅰ期	硬性下疳	
50	11月29日	筑西	40歳代	男	早期Ⅱ期	硬性下疳, 眼症状	
51	12月7日	水戸	40歳代	女	早期Ⅱ期	扁平コンジローマ	
52	12月7日	日立	20歳代	女	早期Ⅱ期	硬性下疳, 丘疹性梅毒疹	
53	12月8日	水戸	50歳代	男	早期Ⅱ期	丘疹性梅毒疹	
54	12月9日	筑西	40歳代	男	早期Ⅰ期	初期硬結	
55	12月18日	水戸	30歳代	女	無症候	なし	
56	12月18日	日立	40歳代	男	早期Ⅰ期	硬性下疳	
57	12月19日	水戸	20歳代	女	無症候	なし	

破傷風

破傷風は4件の届出があった。

No	診断月日	届出保健所	年代	性別	症状	ワクチン接種歴
1	6月19日	竜ヶ崎	70歳代	女	開口障害, 嚥下障害	不明
2	7月19日	竜ヶ崎	80歳代	男	筋肉のこわばり, 開口障害, 嚥下障害, 発語障害, 痙攣, 強直性痙攣, 呼吸困難(痙攣性), 反弓緊張	不明
3	7月30日	日立	60歳代	男	筋肉のこわばり, 開口障害, 嚥下障害, 発語障害, 強直性痙攣, 呼吸困難(痙攣性), 易興奮性	不明
4	8月28日	竜ヶ崎	70歳代	男	筋肉のこわばり, 開口障害, 嚥下障害, 発語障害	不明

風しん

風しんは1件の届出があり, 検査診断例であった。

No	診断月日	届出保健所	年代	性別	病型	症状	ワクチン接種歴	備考
1	9月28日	古河	50歳代	男	検査診断例(IgM抗体の検出)	発熱, 発疹, その他(肝機能障害)	不明	海外渡航歴不明

麻疹

麻疹は1件の届出があり, 検査診断例であった。

No	診断月日	届出保健所	年代	性別	病型	症状	ワクチン 接種歴	備考
1	4月4日	水戸	20歳代	男	検査診断例 (PCR法による 病原体遺 伝子の検出)	発熱、咳、鼻汁、 結膜充血、コプリ ック斑、発疹	なし	海外渡航歴あり (インドネシ ア) 遺伝子型：D8

薬剤耐性アシネトバクター感染症

薬剤耐性アシネトバクター感染症は1件の届出があった。

No	診断月日	届出保健所	年代	性別	症状
1	6月17日	日立	70歳代	女	肺炎

○上記以外の五類感染症の届出はなかった。

その他

疑似症新型インフルエンザ等の届出はなかった。

動物由来感染症

サルの結核

サルの結核については27件の届出があったが、感染源については特定されていない。

○上記以外の動物由来感染症の届出はなかった。