

令和6年度
土木工事等建設資材単価表

令和6年度

(改定：令和6年11月1日)

茨城県土木部

土木工事等建設資材単価表について

1 はじめに

この「土木工事等建設資材単価表」（以下「資材単価表」という。）は、茨城県土木部が発注する土木工事及び建築工事の積算に用いる建設資材単価（以下「資材単価」という。）のうち、茨城県土木部が独自の調査に基づき設定した資材単価の一覧表です。

2 内 容

（一財）建設物価調査会及び（一財）経済調査会（以下「物価調査機関」という。）から提供されている「Web 建設物価」及び「積算資料電子版」（以下「物価資料」という。）に掲載されていない資材を主として、市場取引価格の実態調査（以下「市況調査」という。）を実施し、その結果を基に設定した資材単価を掲載しています。

なお、前記の資材単価以外で物価資料に資材単価が掲載されている資材については、その掲載されている単価（2つの物価資料に掲載されている場合は平均値）を用いているため、資材単価表にはこれらの単価は掲載していません。

3 その他

本資材単価表に掲載している資材単価は、令和6年度に茨城県土木部が発注する土木工事及び建築工事の積算に適用している資材単価です。この資材単価については、市場価格の変動により年度途中で変更することがあります。

なお、本資材単価表の利用により生じた損害や損失について、茨城県土木部はいかなる責任も負いません。

目 次

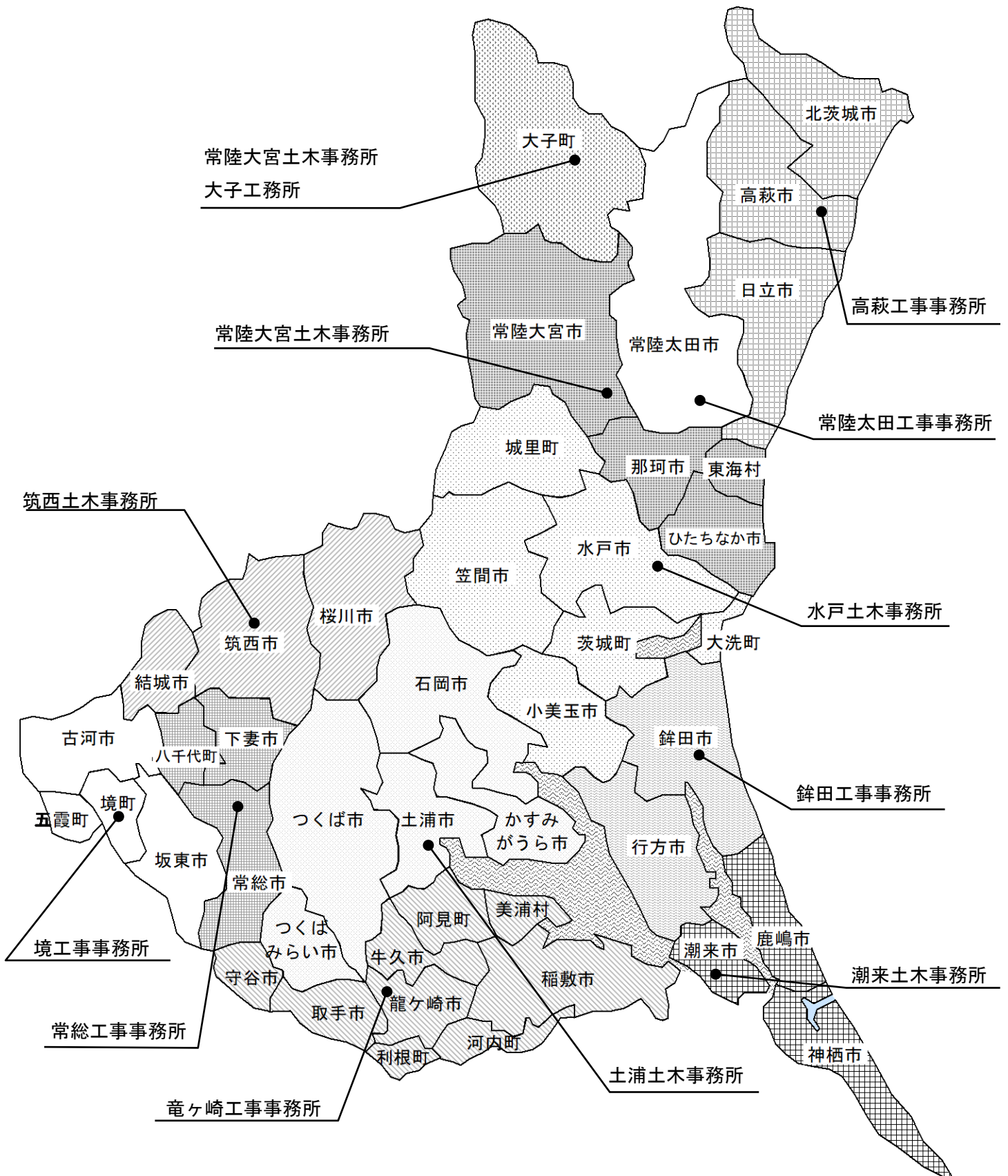
種 別	頁
生コンクリート	1
アスファルト混合物	15
砕 石 類	20
砂・砂利・土砂類	22
スラ グ 類.....	24
水 中 コ ン ク リ ー ト.....	25
捨 石.....	26
コンクリートブロック	27
道路用コンクリート製品.....	28
グレーチング・集水枳ふた	37
転落・横断防止柵（景観色）	40
防止柵設置工（景観色）	41
そ の 他 資 材	42
建設副産物処理料金	45

< 土木工事等建設資材単価表の閲覧の注意事項 >

- ① 資材単価表の貸し出しは行いません。
- ② 資材単価表の具体的な内容に関する電話等による問い合わせには応じません。

土木事務所管轄図

令和6年11月1日現在



生コンクリート単価地区

★令和6年度の生コンクリートの単価地区は、下表のとおりとする。

事務所名	生コン単価地区	コード略称	施工地区
水戸土木事務所	水戸土木	水戸	水戸市、笠間市、小美玉市、茨城町、大洗町、城里町
常陸大宮土木事務所	大宮土木	大宮	ひたちなか市、常陸大宮市、那珂市、東海村
常陸太田工事事務所	常陸太田工	太田	常陸太田市
大子工務所	大子工	大子	大子町
高萩工事事務所	高萩工	高萩	日立市、高萩市、北茨城市
鉾田工事事務所	鉾田工	鉾田	行方市、鉾田市
潮来土木事務所	潮来土木	潮来	鹿嶋市、潮来市、神栖市
竜ヶ崎工事事務所	竜ヶ崎工	竜ヶ崎	牛久市、龍ヶ崎市、取手市、守谷市、稲敷市、美浦村、阿見町、河内町、利根町
土浦土木事務所	土浦土木	土浦	土浦市、石岡市、つくば市、かすみがうら市、つくばみらい市
筑西土木事務所	筑西土木	筑西	結城市、筑西市、桜川市
常総工事事務所	常総工	常総	下妻市、常総市、八千代町
境工事事務所	境工	境	古河市、坂東市、五霞町、境町

【水戸土木】生コンクリート（公表）

単位（円/m³）

水戸													
		2024/4/1	2024/7/1	2024/10/1	2024/11/1	2024/4/1	2024/7/1	2024/10/1	2025/11/1	2024/4/1	2024/7/1	2024/10/1	2025/11/1
水セメント比指定あり													
		W/C=60%以下(無筋)				W/C=55%以下(鉄筋)				W/C=50%以下(鉄筋)			
普通	18-8-25(20)	18,500	18,500	18,500	20,800	18,900	18,900	18,900	21,200	19,300	19,300	19,300	21,600
	18-8-40												
	18-15-25(20)	18,500	18,500	18,500	20,800	18,900	18,900	18,900	21,200	19,300	19,300	19,300	21,600
	18-15-40												
	18-18-25(20)												
	18-18-40												
	21-8-25(20)	18,500	18,500	18,500	20,800	18,900	18,900	18,900	21,200	19,300	19,300	19,300	21,600
	21-8-40												
	21-12-25(20)												
	21-12-40												
	21-15-25(20)	18,500	18,500	18,500	20,800	18,900	18,900	18,900	21,200	19,300	19,300	19,300	21,600
	21-15-40												
	21-18-25(20)												
	21-18-40												
	24-8-25(20)	18,500	18,500	18,500	20,800	18,900	18,900	18,900	21,200	19,300	19,300	19,300	21,600
24-8-40													
24-12-25(20)													
24-12-40													
24-15-25(20)	18,500	18,500	18,500	20,800	18,900	18,900	18,900	21,200	19,300	19,300	19,300	21,600	
24-15-40													
24-18-25(20)													
24-18-40													
27-15-25(20)	18,900	18,900	18,900	21,200	18,900	18,900	18,900	21,200	19,300	19,300	19,300	21,600	
27-15-40													
30-8-25(20)	19,300	19,300	19,300	21,600	19,300	19,300	19,300	21,600	19,300	19,300	19,300	21,600	
30-8-40													
30-15-25(20)	19,300	19,300	19,300	21,600	19,300	19,300	19,300	21,600	19,300	19,300	19,300	21,600	
高炉	18-8-25(20)	18,100	18,100	18,100	20,400	18,500	18,500	18,500	20,800	18,900	18,900	18,900	21,200
	18-8-40												
	18-12-40												
	21-5-40												
	21-8-25(20)												
	21-8-40												
	21-12-25(20)												
	21-12-40												
	21-15-25(20)	18,100	18,100	18,100	20,400	18,500	18,500	18,500	20,800	18,900	18,900	18,900	21,200
	21-18-25(20)												
	24-8-25(20)	18,500	18,500	18,500	20,800	18,500	18,500	18,500	20,800	18,900	18,900	18,900	21,200
	24-8-40												
	24-12-25(20)												
	24-15-25(20)	18,500	18,500	18,500	20,800	18,500	18,500	18,500	20,800	18,900	18,900	18,900	21,200
	24-18-25(20)												
27-8-25(20)	18,900	18,900	18,900	21,200	18,900	18,900	18,900	21,200	18,900	18,900	18,900	21,200	
27-8-40													
27-12-25(20)													
27-15-25(20)	18,900	18,900	18,900	21,200	18,900	18,900	18,900	21,200	18,900	18,900	18,900	21,200	
27-18-25(20)													
30-15-25(20)	18,300	19,300	19,300	21,600	19,300	19,300	19,300	21,600	19,300	19,300	19,300	21,600	
早強	21-8-25(20)	18,300	18,300	18,300	20,600	20,000	20,000	20,000	22,300	20,800	20,800	20,800	23,100
	24-8-25(20)	20,000	20,000	20,000	22,300								
	30-8-25(20)	20,800	20,800	20,800	23,100	20,800	20,800	20,800	23,100				
	36-8-25(20)	22,100	22,100	22,100	24,400	22,100	22,100	22,100	24,400	22,100	22,100	22,100	24,400
	40-8-25(20)	22,600	22,600	22,600	24,900	22,600	22,600	22,600	24,900	22,600	22,600	22,600	24,900
水セメント比指定なし													
高炉	18-8-25(20)	17,800	17,800	17,800	20,100								
	18-8-40												
高炉 曲げ	21-8-25(20)	18,100	18,100	18,100	20,400								
	21-8-40												
高炉 曲げ	曲4.5-2.5-40	20,300	20,300	20,300	22,600								
	曲4.5-6.5-40	20,800	20,800	20,800	23,100								
小型車割増													
小型車割増(注4)													
単位:m3		2,000	3,000	3,000	3,000								

(注1) 本表は、粗骨材として砕石を使用した場合の対応強度を示す。
 (注2) 25(20)は25mm砂利か20mm砕石のいずれかを使用した生コンを示す。
 (注3) 曲げ4.5-2.5-4.0は工場渡しの場合とする。
 (注4) 小型車割増額は4t車を基準とし、原則として発注者が打設現場までの道路事情などの理由で小型車を指定した場合の加算額である。
 (注5) W/Cを指定している生コンクリートはそれを満足するJIS規格の単価を掲載している。

【大宮土木】生コンクリート（公表）

単位（円/m³）

大宮													
		2024/4/1	2024/7/1	2024/10/1	2024/11/1	2024/4/1	2024/7/1	2024/10/1	2025/11/1	2024/4/1	2024/7/1	2024/10/1	2025/11/1
水セメント比指定あり													
		W/C=60%以下(無筋)				W/C=55%以下(鉄筋)				W/C=50%以下(鉄筋)			
普通	18-8-25(20)	18,500	18,500	18,500	20,800	18,900	18,900	18,900	21,200	19,300	19,300	19,300	21,600
	18-8-40												
	18-15-25(20)	18,500	18,500	18,500	20,800	18,900	18,900	18,900	21,200	19,300	19,300	19,300	21,600
	18-15-40												
	18-18-25(20)												
	18-18-40												
	21-8-25(20)	18,500	18,500	18,500	20,800	18,900	18,900	18,900	21,200	19,300	19,300	19,300	21,600
	21-8-40												
	21-12-25(20)												
	21-12-40												
	21-15-25(20)	18,500	18,500	18,500	20,800	18,900	18,900	18,900	21,200	19,300	19,300	19,300	21,600
	21-15-40												
	21-18-25(20)												
	21-18-40												
	24-8-25(20)	18,500	18,500	18,500	20,800	18,900	18,900	18,900	21,200	19,300	19,300	19,300	21,600
24-8-40													
24-12-25(20)													
24-12-40													
24-15-25(20)	18,500	18,500	18,500	20,800	18,900	18,900	18,900	21,200	19,300	19,300	19,300	21,600	
24-15-40													
24-18-25(20)													
24-18-40													
27-15-25(20)	18,900	18,900	18,900	21,200	18,900	18,900	18,900	21,200	19,300	19,300	19,300	21,600	
27-15-40													
30-8-25(20)	19,300	19,300	19,300	21,600	19,300	19,300	19,300	21,600	19,300	19,300	19,300	21,600	
30-8-40													
30-15-25(20)	19,300	19,300	19,300	21,600	19,300	19,300	19,300	21,600	19,300	19,300	19,300	21,600	
高炉	18-8-25(20)	18,100	18,100	18,100	20,400	18,500	18,500	18,500	20,800	18,900	18,900	18,900	21,200
	18-8-40												
	18-12-40												
	21-5-40												
	21-8-25(20)												
	21-8-40												
	21-12-25(20)												
	21-12-40												
	21-15-25(20)	18,100	18,100	18,100	20,400	18,500	18,500	18,500	20,800	18,900	18,900	18,900	21,200
	21-18-25(20)												
	24-8-25(20)	18,500	18,500	18,500	20,800	18,500	18,500	18,500	20,800	18,900	18,900	18,900	21,200
	24-8-40												
	24-12-25(20)												
	24-12-40												
	24-15-25(20)	18,500	18,500	18,500	20,800	18,500	18,500	18,500	20,800	18,900	18,900	18,900	21,200
24-18-25(20)													
27-8-25(20)	18,900	18,900	18,900	21,200	18,900	18,900	18,900	21,200	18,900	18,900	18,900	21,200	
27-8-40													
27-12-25(20)													
27-12-40													
27-15-25(20)	18,900	18,900	18,900	21,200	18,900	18,900	18,900	21,200	18,900	18,900	18,900	21,200	
27-18-25(20)													
30-15-25(20)	18,300	19,300	19,300	21,600	19,300	19,300	19,300	21,600	19,300	19,300	19,300	21,600	
早強	21-8-25(20)	18,300	18,300	18,300	20,600	20,000	20,000	20,000	22,300	20,800	20,800	20,800	23,100
	24-8-25(20)	20,000	20,000	20,000	22,300								
	30-8-25(20)	20,800	20,800	20,800	23,100	20,800	20,800	20,800	23,100				
	36-8-25(20)	22,100	22,100	22,100	24,400	22,100	22,100	22,100	24,400	22,100	22,100	22,100	24,400
	40-8-25(20)	22,600	22,600	22,600	24,900	22,600	22,600	22,600	24,900	22,600	22,600	22,600	24,900
水セメント比指定なし													
高炉	18-8-25(20)	17,800	17,800	17,800	20,100								
	18-8-40												
高炉 曲げ	21-8-25(20)	18,100	18,100	18,100	20,400								
	21-8-40												
高炉 曲げ	曲4.5-2.5-40	20,300	20,300	20,300	22,600								
	曲4.5-6.5-40	20,800	20,800	20,800	23,100								
小型車割増													
小型車割増(注4) 単位:m3		2,000	3,000	3,000	3,000								

(注1) 本表は、粗骨材として砕石を使用した場合の対応強度を示す。

(注2) 25(20)は25mm砂利か20mm砕石のいずれかを使用した生コンを示す。

(注3) 曲げ4.5-2.5-4.0は工場渡しの価格とする。

(注4) 小型車割増額は4t車を基準とし、原則として発注者が打設現場までの道路事情などの理由で小型車を指定した場合の加算額である。

(注5) W/Cを指定している生コンクリートはそれを満足するJIS規格の単価を掲載している。

【大子工務】生コンクリート（公表）

単位（円/m³）

		大子							
		2024/4/1	2024/7/1	2024/10/1	2024/11/1	2024/4/1	2024/7/1	2024/10/1	2024/11/1
水セメント比指定あり									
		W/C=60%以下(無筋)				W/C=55%以下(鉄筋)			
普通	18-8-25(20)	20,400	20,400	20,400	22,700	20,800	20,800	20,800	23,100
	18-8-40								
	18-15-25(20)	20,400	20,400	20,400	22,700	20,800	20,800	20,800	23,100
	18-15-40								
	18-18-25(20)								
	18-18-40								
	21-8-25(20)	20,400	20,400	20,400	22,700	20,800	20,800	20,800	23,100
	21-8-40								
	21-12-25(20)								
	21-12-40								
	21-15-25(20)	20,400	20,400	20,400	22,700	20,800	20,800	20,800	23,100
	21-15-40								
	21-18-25(20)								
	21-18-40								
	24-8-25(20)	20,400	20,400	20,400	22,700	20,800	20,800	20,800	23,100
	24-8-40								
	24-12-25(20)								
	24-12-40								
	24-15-25(20)	20,400	20,400	20,400	22,700	20,800	20,800	20,800	23,100
	24-15-40								
24-18-25(20)									
24-18-40									
27-15-25(20)	20,800	20,800	20,800	23,100	20,800	20,800	20,800	23,100	
27-15-40									
30-8-25(20)	21,200	21,200	21,200	23,500	21,100	21,200	21,200	23,500	
30-8-40									
30-15-25(20)	21,200	21,200	21,200	23,500	21,200	21,200	21,200	23,500	
高炉	18-8-25(20)	20,000	20,000	20,000	22,300	20,400	20,400	20,400	22,700
	18-8-40								
	18-12-40								
	21-5-40								
	21-8-25(20)								
	21-8-40								
	21-12-25(20)								
	21-12-40								
	21-15-25(20)	20,000	20,000	20,000	22,300	20,400	20,400	20,400	22,700
	21-18-25(20)								
	24-8-25(20)	20,400	20,400	20,400	22,700	20,400	20,400	20,400	22,700
	24-8-40								
	24-12-25(20)								
24-15-25(20)	20,400	20,400	20,400	22,700	20,400	20,400	20,400	22,700	
24-18-25(20)									
30-15-25(20)	21,200	21,200	21,200	23,500	21,200	21,200	21,200	23,500	
早強	21-8-25(20)	21,200	21,200	21,200	23,500	21,900	21,900	21,900	24,200
	24-8-25(20)	21,900	21,900	21,900	24,200				
	30-8-25(20)	22,700	22,700	22,700	25,000	22,700	22,700	22,700	25,000
	36-8-25(20)	24,000	24,000	24,000	26,300	24,000	24,000	24,000	26,300
	40-8-25(20)	24,500	24,500	24,500	26,800	24,500	24,500	24,500	26,800
水セメント比指定なし									
高炉	18-8-25(20)	19,700	19,700	19,700	22,000				
	18-8-40								
	21-8-25(20)	19,900	19,900	19,900	22,200				
	21-8-40								
高炉 曲げ	曲げ4.5-2.5-4.0	22,200	22,200	22,200	24,500				
	曲げ4.5-6.5-4.0	22,700	22,700	22,700	25,000				
小型車割増									
小型車割増(注4)									
単位:m3		2,000	3,000	3,000	3,000				

(注1) 本表は、粗骨材として砕石を使用した場合の対応強度を示す。

(注2) 25(20)は25mm砂利か20mm砕石のいずれかを使用した生コンを示す。

(注3) 曲げ4.5-2.5-4.0は工場渡しの価格とする。

(注4) 小型車割増額は4t車を基準とし、原則として発注者が打設現場までの道路事情などの理由で小型車を指定した場合の加算額である。

(注5) W/Oを指定している生コンクリートはそれを満足するJIS規格の単価を掲載している。

【常陸太田工事】生コンクリート（公表）

単位（円/m3）

		太田							
		2024/4/1	2024/7/1	2024/10/1	2024/11/1	2024/4/1	2024/7/1	2024/10/1	2024/11/1
水セメント比指定あり									
		W/C=60%以下(無筋)				W/C=55%以下(鉄筋)			
普通	18-8-25(20)	18,500	18,500	18,500	20,800	18,900	18,900	18,900	21,200
	18-8-40								
	18-15-25(20)	18,500	18,500	18,500	20,800	18,900	18,900	18,900	21,200
	18-15-40								
	18-18-25(20)								
	18-18-40								
	21-8-25(20)	18,500	18,500	18,500	20,800	18,900	18,900	18,900	21,200
	21-8-40								
	21-12-25(20)								
	21-12-40								
	21-15-25(20)	18,500	18,500	18,500	20,800	18,900	18,900	18,900	21,200
	21-15-40								
	21-18-25(20)								
	21-18-40								
	高炉	24-8-25(20)	18,500	18,500	18,500	20,800	18,900	18,900	18,900
24-8-40									
24-12-25(20)									
24-12-40									
24-15-25(20)		18,500	18,500	18,500	20,800	18,900	18,900	18,900	21,200
24-15-40									
24-18-25(20)									
24-18-40									
27-15-25(20)		18,900	18,900	18,900	21,200	18,900	18,900	18,900	21,200
27-15-40									
30-8-25(20)		19,300	19,300	19,300	21,600	19,300	19,300	19,300	21,600
30-8-40									
30-15-25(20)		19,300	19,300	19,300	21,600	19,300	19,300	19,300	21,600
18-8-25(20)		18,100	18,100	18,100	20,400	18,500	18,500	18,500	20,800
18-8-40									
18-12-40									
21-5-40									
21-8-25(20)									
21-8-40									
21-12-25(20)									
21-12-40									
21-15-25(20)	18,100	18,100	18,100	20,400	18,500	18,500	18,500	20,800	
21-18-25(20)									
24-8-25(20)	18,500	18,500	18,500	20,800	18,500	18,500	18,500	20,800	
24-8-40									
24-12-25(20)									
24-15-25(20)	18,500	18,500	18,500	20,800	18,500	18,500	18,500	20,800	
24-18-25(20)									
30-15-25(20)	19,300	19,300	19,300	21,600	19,300	19,300	19,300	21,600	
早強	21-8-25(20)	19,300	19,300	19,300	21,600	20,000	20,000	20,000	22,300
	24-8-25(20)	20,000	20,000	20,000	22,300				
	30-8-25(20)	20,800	20,800	20,800	23,100	20,800	20,800	20,800	23,100
	36-8-25(20)	22,100	22,100	22,100	24,400	22,100	22,100	22,100	24,400
	40-8-25(20)	22,600	22,600	22,600	24,900	22,600	22,600	22,600	24,900
水セメント比指定なし									
高炉	18-8-25(20)	17,800	17,800	17,800	20,100				
	18-8-40								
	21-8-25(20)	18,100	18,100	18,100	20,400				
21-8-40									
高炉 曲げ	曲げ4.5-2.5-4.0	20,300	20,300	20,300	22,600				
	曲げ4.5-6.5-4.0	20,800	20,800	20,800	23,100				
小型車割増									
小型車割増(注4)									
単位:m3		2,000	3,000	3,000	3,000				

(注1) 本表は、粗骨材として砕石を使用した場合の対応強度を示す。

(注2) 25(20)は25mm砂利か20mm砕石のいずれかを使用した生コンを示す。

(注3) 曲げ4.5-2.5-4.0は工場渡し価格とする。

(注4) 小型車割増額は4t車を基準とし、原則として発注者が打設現場までの道路事情などの理由で小型車を指定した場合の加算額である。

(注5) W/Cを指定している生コンクリートはそれを満足するJIS規格の単価を掲載している。

【銚田工事】 生コンクリート（公表）

単位（円/m3）

		銚田							
		2024/4/1	2024/7/1	2024/10/1	2024/11/1	2024/4/1	2024/7/1	2024/10/1	2024/11/1
水セメント比指定あり									
		W/C=60%以下(無筋)				W/C=55%以下(鉄筋)			
普通	18-8-25(20)	18,500	18,500	18,500	20,800	18,900	18,900	18,900	21,200
	18-8-40								
	18-15-25(20)	18,500	18,500	18,500	20,800	18,900	18,900	18,900	21,200
	18-15-40								
	18-18-25(20)								
	18-18-40								
	21-8-25(20)	18,500	18,500	18,500	20,800	18,900	18,900	18,900	21,200
	21-8-40								
	21-12-25(20)								
	21-12-40								
	21-15-25(20)	18,500	18,500	18,500	20,800	18,900	18,900	18,900	21,200
	21-15-40								
	21-18-25(20)								
	21-18-40								
	24-8-25(20)	18,500	18,500	18,500	20,800	18,900	18,900	18,900	21,200
	24-8-40								
24-12-25(20)									
24-12-40									
24-15-25(20)	18,500	18,500	18,500	20,800	18,900	18,900	18,900	21,200	
24-15-40									
24-18-25(20)									
24-18-40									
27-15-25(20)	18,900	18,900	18,900	21,200	18,900	18,900	18,900	21,200	
27-15-40									
30-8-25(20)	19,300	19,300	19,300	21,600	19,300	19,300	19,300	21,600	
30-8-40									
30-15-25(20)	19,300	19,300	19,300	21,600	19,300	19,300	19,300	21,600	
高炉	18-8-25(20)	18,100	18,100	18,100	20,400	18,500	18,500	18,500	20,800
	18-8-40								
	18-12-40								
	21-5-40								
	21-8-25(20)								
	21-8-40								
	21-12-25(20)								
	21-12-40								
	21-15-25(20)	18,100	18,100	18,100	20,400	18,500	18,500	18,500	20,800
	21-18-25(20)								
	24-8-25(20)	18,500	18,500	18,500	20,800	18,500	18,500	18,500	20,800
24-8-40									
24-12-25(20)									
24-15-25(20)	18,500	18,500	18,500	20,800	18,500	18,500	18,500	20,800	
24-18-25(20)									
30-15-25(20)	19,300	19,300	19,300	21,600	19,300	19,300	19,300	21,600	
早強	21-8-25(20)	19,300	19,300	19,300	21,600	20,000	20,000	20,000	22,300
	24-8-25(20)	20,000	20,000	20,000	22,300				
	30-8-25(20)	20,800	20,800	20,800	23,100	20,800	20,800	20,800	23,100
	36-8-25(20)	22,100	22,100	22,100	24,400	22,100	22,100	22,100	24,400
	40-8-25(20)	22,600	22,600	22,600	24,900	22,600	22,600	22,600	24,900
水セメント比指定なし									
高炉	18-8-25(20)	17,800	17,800	17,800	20,100				
	18-8-40								
	21-8-25(20)	18,100	18,100	18,100	20,400				
21-8-40									
高炉 曲げ	曲4.5-2.5-40	20,300	20,300	20,300	22,600				
	曲4.5-6.5-40	20,800	20,800	20,800	23,100				
小型車割増									
小型車割増(注4)									
単位:m3		2,000	3,000	3,000	3,000				

(注1) 本表は、粗骨材として砕石を使用した場合の対応強度を示す。

(注2) 25(20)は25mm砂利か20mm砕石のいずれかを使用した生コンを示す。

(注3) 曲げ4.5-2.5-4.0は工場渡しの価格とする。

(注4) 小型車割増額は4t車を基準とし、原則として発注者が打設現場までの道路事情などの理由で小型車を指定した場合の加算額である。

(注5) 銚田の単価は、砕石を粗骨材に使用した場合の単価である。なお、高炉スラグ砕石を粗骨材として使用する場合は、設計図書に「高炉スラグ骨材を粗骨材に使用したレディミキストコンクリートを使用すること」と明示し、本単価表に記載した単価から100円/m3引きして使用するものとする。

(注6) W/Cを指定している生コンクリートはそれを満足するJIS規格の単価を掲載している。

【高萩工事】生コンクリート（公表）

単位（円/m³）

高萩													
		2024/4/1	2024/7/1	2024/10/1	2024/11/1	2024/4/1	2024/7/1	2024/10/1	2025/11/1	2024/4/1	2024/7/1	2024/10/1	2025/11/1
水セメント比指定あり													
		W/C=60%以下(無筋)				W/C=55%以下(鉄筋)				W/C=50%以下(鉄筋)			
普通	18-8-25(20)	18,500	18,500	18,500	20,800	18,900	18,900	18,900	21,200	19,300	19,300	19,300	21,600
	18-8-40												
	18-15-25(20)	18,500	18,500	18,500	20,800	18,900	18,900	18,900	21,200	19,300	19,300	19,300	21,600
	18-15-40												
	18-18-25(20)												
	18-18-40												
	21-8-25(20)	18,500	18,500	18,500	20,800	18,900	18,900	18,900	21,200	19,300	19,300	19,300	21,600
	21-8-40												
	21-12-25(20)												
	21-12-40												
	21-15-25(20)	18,500	18,500	18,500	20,800	18,900	18,900	18,900	21,200	19,300	19,300	19,300	21,600
	21-15-40												
	21-18-25(20)												
21-18-40													
24-8-25(20)	18,500	18,500	18,500	20,800	18,900	18,900	18,900	21,200	19,300	19,300	19,300	21,600	
24-8-40													
24-12-25(20)													
24-12-40													
24-15-25(20)	18,500	18,500	18,500	20,800	18,900	18,900	18,900	21,200	19,300	19,300	19,300	21,600	
24-15-40													
24-18-25(20)													
24-18-40													
27-15-25(20)	18,900	18,900	18,900	21,200	18,900	18,900	18,900	21,200	19,300	19,300	19,300	21,600	
27-15-40													
30-8-25(20)	19,300	19,300	19,300	21,600	19,300	19,300	19,300	21,600	19,300	19,300	19,300	21,600	
30-8-40													
30-15-25(20)	19,300	19,300	19,300	21,600	19,300	19,300	19,300	21,600	19,300	19,300	19,300	21,600	
高炉	18-8-25(20)	18,100	18,100	18,100	20,400	18,500	18,500	18,500	20,800	18,900	18,900	18,900	21,200
	18-8-40												
	18-12-40												
	21-5-40												
	21-8-25(20)												
	21-8-40												
	21-12-25(20)												
	21-12-40												
	21-15-25(20)	18,100	18,100	18,100	20,400	18,500	18,500	18,500	20,800	18,900	18,900	18,900	21,200
	21-18-25(20)												
	24-8-25(20)	18,500	18,500	18,500	20,800	18,500	18,500	18,500	20,800	18,900	18,900	18,900	21,200
	24-8-40												
	24-12-25(20)												
24-15-25(20)	18,500	18,500	18,500	20,800	18,500	18,500	18,500	20,800	18,900	18,900	18,900	21,200	
24-18-25(20)													
27-8-25(20)	18,900	18,900	18,900	21,200	18,900	18,900	18,900	21,200	18,900	18,900	18,900	21,200	
27-8-40													
27-12-25(20)													
27-15-25(20)	18,900	18,900	18,900	21,200	18,900	18,900	18,900	21,200	18,900	18,900	18,900	21,200	
27-18-25(20)													
30-15-25(20)	18,300	19,300	19,300	21,600	19,300	19,300	19,300	21,600	19,300	19,300	19,300	21,600	
早強	21-8-25(20)	18,300	18,300	18,300	20,600	20,000	20,000	20,000	22,300	20,800	20,800	20,800	23,100
	24-8-25(20)	20,000	20,000	20,000	22,300								
	30-8-25(20)	20,800	20,800	20,800	23,100	20,800	20,800	20,800	23,100				
	36-8-25(20)	22,100	22,100	22,100	24,400	22,100	22,100	22,100	24,400	22,100	22,100	22,100	24,400
	40-8-25(20)	22,600	22,600	22,600	24,900	22,600	22,600	22,600	24,900	22,600	22,600	22,600	24,900
水セメント比指定なし													
高炉	18-8-25(20)	17,800	17,800	17,800	20,100								
	18-8-40												
高炉 曲げ	21-8-25(20)	18,100	18,100	18,100	20,400								
	21-8-40												
高炉 曲げ	曲4.5-2.5-40	20,300	20,300	20,300	22,600								
	曲4.5-6.5-40	20,800	20,800	20,800	23,100								
小型車割増													
小型車割増(注4)													
単位:m3		2,000	3,000	3,000	3,000								

(注1) 本表は、粗骨材として砕石を使用した場合の対応強度を示す。
 (注2) 25(20)は25mm砂利か20mm砕石のいずれかを使用した生コンを示す。
 (注3) 曲げ4.5-2.5-4.0は工場渡しの場合とする。
 (注4) 小型車割増額は4t車を基準とし、原則として発注者が打設現場までの道路事情などの理由で小型車を指定した場合の加算額である。
 (注5) W/Cを指定している生コンクリートはそれを満足するJIS規格の単価を掲載している。

【竜ヶ崎工事】生コンクリート（公表）

単位（円/m3）

		竜ヶ崎							
		2024/4/1	2024/7/1	2024/10/1	2024/11/1	2024/4/1	2024/7/1	2024/10/1	2024/11/1
水セメント比指定あり									
		W/C=60%以下(無筋)				W/C=55%以下(鉄筋)			
普通	18-8-25(20)	18,200	18,300	18,300	21,300	18,600	18,700	18,700	21,700
	18-8-40								
	18-15-25(20)	18,300	18,300	18,300	21,300	18,700	18,700	18,700	21,700
	18-15-40								
	18-18-25(20)								
	18-18-40								
	21-8-25(20)	18,200	18,300	18,300	21,300	18,600	18,700	18,700	21,700
	21-8-40								
	21-12-25(20)								
	21-12-40								
	21-15-25(20)	18,300	18,300	18,300	21,300	18,700	18,700	18,700	21,700
	21-15-40								
	21-18-25(20)								
	21-18-40								
	24-8-25(20)	18,200	18,300	18,300	21,300	18,600	18,700	18,700	21,700
	24-8-40								
24-12-25(20)									
24-12-40									
24-15-25(20)	18,300	18,300	18,300	21,300	18,700	18,700	18,700	21,700	
24-15-40									
24-18-25(20)									
24-18-40									
27-15-25(20)	18,700	18,700	18,700	21,700	18,700	18,700	18,700	21,700	
27-15-40									
30-8-25(20)	19,000	19,100	19,100	22,100	19,000	19,100	19,100	22,100	
30-8-40									
30-15-25(20)	19,100	19,100	20,200	23,200	19,100	19,100	20,200	23,200	
高炉	18-8-25(20)	18,200	18,300	18,300	21,300	18,600	18,600	18,700	21,700
	18-8-40								
	18-12-40								
	21-5-40								
	21-8-25(20)								
	21-8-40								
	21-12-25(20)								
	21-12-40								
	21-15-25(20)	18,300	18,300	18,300	21,300	18,700	18,700	18,700	21,700
	21-18-25(20)								
	24-8-25(20)	18,200	18,300	18,300	21,300	18,600	18,700	18,700	21,700
	24-8-40								
24-12-25(20)									
24-15-25(20)	18,300	18,300	18,300	21,300	18,700	18,700	18,700	21,700	
24-18-25(20)									
30-15-25(20)	19,100	19,100	20,200	23,200	19,100	19,100	20,200	23,200	
早強	21-8-25(20)	19,700	19,700	19,800	22,800	20,100	20,100	20,200	23,200
	24-8-25(20)	19,700	19,700	19,800	22,800				
	30-8-25(20)	20,500	20,500	20,600	23,600	20,500	20,500	20,600	23,600
	36-8-25(20)	22,500	22,500	23,300	26,300	22,500	22,500	23,300	26,300
	40-8-25(20)	23,400	23,400	23,900	26,900	23,400	23,400	23,900	26,900
水セメント比指定なし									
高炉	18-8-25(20)	17,500	17,500	17,600	20,600				
	18-8-40								
	21-8-25(20)	17,800	17,800	17,900	20,900				
21-8-40									
高炉 曲げ	曲4.5-2.5-25(20)	19,600	19,600	20,100	23,100				
	曲4.5-6.5-25(20)	20,100	20,100	20,600	23,600				
小型車割増									
小型車割増(注4)									
単位:m3		2,000	3,000	3,000	3,000				

(注1) 本表は、粗骨材として砕石を使用した場合の対応強度を示す。

(注2) 25(20)は25mm砂利か20mm砕石のいずれかを使用した生コンを示す。

(注3) 曲げ4.5-2.5-25(20)は工場渡し価格とする。

(注4) 小型車割増額は4t車を基準とし、原則として発注者が打設現場までの道路事情などの理由で小型車を指定した場合の加

(注5) W/Cを指定している生コンクリートはそれを満足するJIS規格の単価を掲載している。

(注6) 粗骨材寸法40mmは流通なし。

【潮来土木】生コンクリート（公表）

単位（円/m³）

潮来													
		2024/4/1	2024/7/1	2024/10/1	2024/11/1	2024/4/1	2024/7/1	2024/10/1	2025/11/1	2024/4/1	2024/7/1	2024/10/1	2025/11/1
水セメント比指定あり													
		W/C=60%以下(無筋)				W/C=55%以下(鉄筋)				W/C=50%以下(鉄筋)			
普通	18-8-25(20)	19,200	19,300	19,300	22,300	19,600	19,700	19,700	22,700	20,400	20,500	20,500	23,500
	18-8-40												
	18-15-25(20)	19,300	19,300	19,300	22,300	19,700	19,700	19,700	22,700	20,500	20,500	20,500	23,500
	18-15-40												
	18-18-25(20)												
	18-18-40												
	21-8-25(20)	19,200	19,300	19,300	22,300	19,600	19,700	19,700	22,700	20,400	20,500	20,500	23,500
	21-8-40												
	21-12-25(20)												
	21-12-40												
	21-15-25(20)	19,300	19,300	19,300	22,300	19,700	19,700	19,700	22,700	20,500	20,500	20,500	23,500
	21-15-40												
	21-18-25(20)												
	21-18-40												
	24-8-25(20)	19,600	19,700	19,700	22,700	19,600	19,700	19,700	22,700	20,400	20,500	20,500	23,500
24-8-40													
24-12-25(20)													
24-12-40													
24-15-25(20)	19,700	19,700	19,700	22,700	19,700	19,700	19,700	22,700	20,500	20,500	20,500	23,500	
24-15-40													
24-18-25(20)													
24-18-40													
27-15-25(20)	20,100	20,100	20,100	23,100	20,100	20,100	20,100	23,100	20,500	20,500	20,500	23,500	
27-15-40													
30-8-25(20)	20,400	20,500	20,500	23,500	20,400	20,500	20,500	23,500	20,400	20,500	20,500	23,500	
30-8-40													
30-15-25(20)	20,500	20,500	20,500	23,500	20,500	20,500	20,500	23,500	20,500	20,500	20,500	23,500	
高炉	18-8-25(20)	19,200	19,300	19,300	22,300	19,600	19,700	19,700	22,700	20,400	20,500	20,500	23,500
	18-8-40												
	18-12-40												
	21-5-40												
	21-8-25(20)												
	21-8-40												
	21-12-25(20)												
	21-12-40												
	21-15-25(20)	19,300	19,300	19,300	22,300	19,700	19,700	19,700	22,700	20,500	20,500	20,500	23,500
	21-18-25(20)												
	24-8-25(20)	19,600	19,700	19,700	22,700	19,600	19,700	19,700	22,700	20,400	20,500	20,500	23,500
	24-8-40												
	24-12-25(20)												
	24-15-25(20)	19,700	19,700	19,700	22,700	19,700	19,700	19,700	22,700	20,500	20,500	20,500	23,500
	24-18-25(20)												
27-8-25(20)	20,000	20,100	20,100	23,100	20,000	20,100	20,100	23,100	20,400	20,500	20,500	23,500	
27-8-40													
27-12-25(20)													
27-15-25(20)	20,100	20,100	20,100	23,100	20,100	20,100	20,100	23,100	20,500	20,500	20,500	23,500	
27-18-25(20)													
30-15-25(20)	20,500	20,500	20,500	23,500	20,500	20,500	20,500	23,500	20,500	20,500	20,500	23,500	
早強	21-8-25(20)	20,400	20,500	20,500	23,500	21,100	21,200	21,200	24,200	22,400	22,000	22,000	25,000
	24-8-25(20)	21,100	21,200	21,200	24,200								
	30-8-25(20)	22,400	22,000	22,000	25,000	22,400	22,000	22,000	25,000				
	36-8-25(20)	23,200	24,700	24,700	27,700	23,200	24,700	24,700	27,700	23,200	24,700	24,700	27,700
	40-8-25(20)	23,600	25,300	25,300	28,300	23,600	25,300	25,300	28,300	23,600	25,300	25,300	28,300
水セメント比指定なし													
高炉	18-8-25(20)	18,900	19,000	19,000	22,000								
	18-8-40												
	21-8-25(20)	19,200	19,300	19,300	22,300								
	21-8-40												
高炉 曲げ	曲げ4.5-2.5-40	21,400	21,500	21,500	24,500								
	曲げ4.5-6.5-40	22,000	22,000	22,000	25,000								
小型車割増													
小型車割増(注4)													
単位:m ³		2,000	3,000	3,000	3,000								

(注1) 本表は、粗骨材として砕石を使用した場合の対応強度を示す。

(注2) 25(20)は25mm砂利か20mm砕石のいずれかを使用した生コンを示す。

(注3) 曲げ4.5-2.5-40は工場渡しの場合とする。

(注4) 小型車割増額は4t車を基準とし、原則として発注者が打設現場までの道路事情などの理由で小型車を指定した場合の加算額である。

(注5) 潮来地区の単価は、砕石を粗骨材に使用した場合の単価である。なお、高炉スラグ砕石を粗骨材として使用する場合は、設計図書に「高炉スラグ骨材を粗骨材に使用したレディミクストンクリートを使用すること」と明示し、本単価表に記載した単価から100円/m³引き起して使用するものとする。

(注6) W/Cを指定している生コンクリートはそれを満足するJIS規格の単価を掲載している。

【土浦土木】生コンクリート（公表）

単位（円/m3）

土浦									
		2024/4/1	2024/7/1	2024/10/1	2024/11/1	2024/4/1	2024/7/1	2024/10/1	2024/11/1
水セメント比指定あり									
		W/C=60%以下(無筋)				W/C=55%以下(鉄筋)			
普通	18-8-25(20)	18,200	18,300	18,300	21,300	18,600	18,700	18,700	21,700
	18-8-40								
	18-15-25(20)	18,300	18,300	18,300	21,300	18,700	18,700	18,700	21,700
	18-15-40								
	18-18-25(20)								
	18-18-40								
	21-8-25(20)	18,200	18,300	18,300	21,300	18,600	18,700	18,700	21,700
	21-8-40								
	21-12-25(20)								
	21-12-40								
	21-15-25(20)	18,300	18,300	18,300	21,300	18,700	18,700	18,700	21,700
	21-15-40								
	21-18-25(20)								
	21-18-40								
	24-8-25(20)	18,200	18,300	18,300	21,300	18,600	18,700	18,700	21,700
	24-8-40								
	24-12-25(20)								
24-12-40									
24-15-25(20)	18,300	18,300	18,300	21,300	18,700	18,700	18,700	21,700	
24-15-40									
24-18-25(20)									
24-18-40									
27-15-25(20)	18,700	18,700	18,700	21,700	18,700	18,700	18,700	21,700	
27-15-40									
30-8-25(20)	19,000	19,100	19,100	22,100	19,000	19,100	19,100	22,100	
30-8-40									
30-15-25(20)	19,100	19,100	20,200	23,200	19,100	19,100	20,200	23,200	
高炉	18-8-25(20)	18,200	18,300	18,300	21,300	18,600	18,700	18,700	21,700
	18-8-40								
	18-12-40								
	21-5-40								
	21-8-25(20)								
	21-8-40								
	21-12-25(20)								
	21-12-40								
	21-15-25(20)	18,300	18,300	18,300	21,300	18,700	18,700	18,700	21,700
	21-18-25(20)								
	24-8-25(20)	18,200	18,300	18,300	21,300	18,600	18,700	18,700	21,700
	24-8-40								
	24-12-25(20)								
24-15-25(20)	18,300	18,300	18,300	21,300	18,700	18,700	18,700	21,700	
24-18-25(20)									
30-15-25(20)	19,100	19,100	20,200	23,200	19,100	19,100	20,200	23,200	
早強	21-8-25(20)	19,700	19,700	19,800	22,800	20,100	20,100	20,200	23,200
	24-8-25(20)	19,700	19,700	19,800	22,800				
	30-8-25(20)	20,500	20,500	20,600	23,600	20,500	20,500	20,600	23,600
	36-8-25(20)	22,500	22,500	23,300	26,300	22,500	22,500	23,300	26,300
	40-8-25(20)	23,400	23,400	23,900	26,900	23,400	23,400	23,900	26,900
水セメント比指定なし									
高炉	18-8-25(20)	17,500	17,500	17,600	20,600				
	18-8-40								
	21-8-25(20)	17,800	17,800	17,900	20,900				
21-8-40									
高炉 曲げ	曲4.5-2.5-25(20)	19,600	19,600	20,100	23,100				
	曲4.5-6.5-25(20)	20,100	20,100	20,600	23,600				
小型車割増									
小型車割増(注4)									
単位:m3		2,000	3,000	3,000	3,000				

(注1) 本表は、粗骨材として砕石を使用した場合の対応強度を示す。

(注2) 25(20)は25mm砂利か20mm砕石のいずれかを使用した生コンを示す。

(注3) 曲げ4.5-2.5-25(20)は工場渡し価格とする。

(注4) 小型車割増額は4t車を基準とし、原則として発注者が打設現場までの道路事情などの理由で小型車を指定した場合の加算額である。

(注5) W/Cを指定している生コンクリートはそれを満足するJIS規格の単価を掲載している。

(注6) 粗骨材寸法40mmは流通なし。

【筑西土木】生コンクリート（公表）

単位（円/m3）

筑西									
		2024/4/1	2024/7/1	2024/10/1	2024/11/1	2024/4/1	2024/7/1	2024/10/1	2024/11/1
水セメント比指定あり									
		W/C=60%以下(無筋)				W/C=55%以下(鉄筋)			
普通	18-8-25(20)	18,200	18,300	18,300	21,300	18,600	18,700	18,700	21,700
	18-8-40								
	18-15-25(20)	18,300	18,300	18,300	21,300	18,700	18,700	18,700	21,700
	18-15-40								
	18-18-25(20)								
	18-18-40								
	21-8-25(20)	18,200	18,300	18,300	21,300	18,600	18,700	18,700	21,700
	21-8-40								
	21-12-25(20)								
	21-12-40								
	21-15-25(20)	18,300	18,300	18,300	21,300	18,700	18,700	18,700	21,700
	21-15-40								
	21-18-25(20)								
	21-18-40								
	24-8-25(20)	18,200	18,300	18,300	21,300	18,600	18,700	18,700	21,700
	24-8-40								
	24-12-25(20)								
	24-12-40								
	24-15-25(20)	18,300	18,300	18,300	21,300	18,700	18,700	18,700	21,700
	24-15-40								
24-18-25(20)									
24-18-40									
27-15-25(20)	18,700	18,700	18,700	21,700	18,700	18,700	18,700	21,700	
27-15-40									
30-8-25(20)	19,000	19,100	19,100	22,100	19,000	19,100	19,100	22,100	
30-8-40									
30-15-25(20)	19,100	19,100	20,200	23,200	19,100	19,100	20,200	23,200	
高炉	18-8-25(20)	18,200	18,300	18,300	21,300	18,600	18,700	18,700	21,700
	18-8-40								
	18-12-40								
	21-5-40								
	21-8-25(20)								
	21-8-40								
	21-12-25(20)								
	21-12-40								
	21-15-25(20)	18,300	18,300	18,300	21,300	18,700	18,700	18,700	21,700
	21-18-25(20)								
	24-8-25(20)	18,200	18,300	18,300	21,300	18,600	18,700	18,700	21,700
	24-8-40								
	24-12-25(20)								
	24-15-25(20)	18,300	18,300	18,300	21,300	18,700	18,700	18,700	21,700
24-18-25(20)									
30-15-25(20)	19,100	19,100	20,200	23,200	19,100	19,100	20,200	23,200	
早強	21-8-25(20)	19,700	19,700	19,800	22,800	20,100	20,100	20,200	23,200
	24-8-25(20)	19,700	19,700	19,800	22,800				
	30-8-25(20)	20,500	20,500	20,600	23,600	20,500	20,500	20,600	23,600
	36-8-25(20)	22,500	22,500	23,300	26,300	22,500	22,500	23,300	26,300
	40-8-25(20)	23,400	23,400	23,900	26,900	23,400	23,400	23,900	26,900
水セメント比指定なし									
高炉	18-8-25(20)	17,500	17,500	17,600	20,600				
	18-8-40								
	21-8-25(20)	17,800	17,800	17,900	20,900				
	21-8-40								
高炉 曲げ	曲4.5-2.5-25(20)	19,600	19,600	20,100	23,100				
	曲4.5-6.5-25(20)	20,100	20,100	20,600	23,600				
小型車割増									
小型車割増(注4)									
単位:m3		2,000	3,000	3,000	3,000				

(注1) 本表は、粗骨材として砕石を使用した場合の対応強度を示す。

(注2) 25(20)は25mm砂利か20mm砕石のいずれかを使用した生コンを示す。

(注3) 曲げ4.5-2.5-25(20)は工場渡しの価格とする。

(注4) 小型車割増額は4t車を基準とし、原則として発注者が打設現場までの道路事情などの理由で小型車を指定した場合の加算額である。

(注5) W/Cを指定している生コンクリートはそれを満足するJIS規格の単価を掲載している。

(注6) 粗骨材寸法40mmは流通なし。

【常総工事】生コンクリート（公表）

単位（円/m3）

常総									
		2024/4/1	2024/7/1	2024/10/1	2024/11/1	2024/4/1	2024/7/1	2024/10/1	2024/11/1
水セメント比指定あり									
		W/C=60%以下(無筋)				W/C=55%以下(鉄筋)			
普通	18-8-25(20)	18,200	18,300	18,300	21,300	18,600	18,700	18,700	21,700
	18-8-40								
	18-15-25(20)	18,300	18,300	18,300	21,300	18,700	18,700	18,700	21,700
	18-15-40								
	18-18-25(20)								
	18-18-40								
	21-8-25(20)	18,200	18,300	18,300	21,300	18,600	18,700	18,700	21,700
	21-8-40								
	21-12-25(20)								
	21-12-40								
	21-15-25(20)	18,300	18,300	18,300	21,300	18,700	18,700	18,700	21,700
	21-15-40								
	21-18-25(20)								
	21-18-40								
	24-8-25(20)	18,200	18,300	18,300	21,300	18,600	18,700	18,700	21,700
	24-8-40								
	24-12-25(20)								
24-12-40									
24-15-25(20)	18,300	18,300	18,300	21,300	18,700	18,700	18,700	21,700	
24-15-40									
24-18-25(20)									
24-18-40									
27-15-25(20)	18,700	18,700	18,700	21,700	18,700	18,700	18,700	21,700	
27-15-40									
30-8-25(20)	19,000	19,100	19,100	22,100	19,000	19,100	19,100	22,100	
30-8-40									
30-15-25(20)	19,100	19,100	20,200	23,200	19,100	19,100	20,200	23,200	
高炉	18-8-25(20)	18,200	18,300	18,300	21,300	18,600	18,700	18,700	21,700
	18-8-40								
	18-12-40								
	21-5-40								
	21-8-25(20)								
	21-8-40								
	21-12-25(20)								
	21-12-40								
	21-15-25(20)	18,300	18,300	18,300	21,300	18,700	18,700	18,700	21,700
	21-18-25(20)								
	24-8-25(20)	18,200	18,300	18,300	21,300	18,600	18,700	18,700	21,700
	24-8-40								
	24-12-25(20)								
24-15-25(20)	18,300	18,300	18,300	21,300	18,700	18,700	18,700	21,700	
24-18-25(20)									
30-15-25(20)	19,100	19,100	20,200	23,200	19,100	19,100	20,200	23,200	
早強	21-8-25(20)	19,700	19,700	19,800	22,800	20,100	20,100	20,200	23,200
	24-8-25(20)	19,700	19,700	19,800	22,800				
	30-8-25(20)	20,500	20,500	20,600	23,600	20,500	20,500	20,600	23,600
	36-8-25(20)	22,500	22,500	23,300	26,300	22,500	22,500	23,300	26,300
	40-8-25(20)	23,400	23,400	23,900	26,900	23,400	23,400	23,900	26,900
水セメント比指定なし									
高炉	18-8-25(20)	17,500	17,500	17,600	20,600				
	18-8-40								
	21-8-25(20)	17,800	17,800	17,900	20,900				
	21-8-40								
高炉 曲げ	曲4.5-2.5-25(20)	19,600	19,600	20,100	23,100				
	曲4.5-6.5-25(20)	20,100	20,100	20,600	23,600				
小型車割増									
小型車割増(注4)									
単位:m3		2,000	3,000	3,000	3,000				

(注1) 本表は、粗骨材として砕石を使用した場合の対応強度を示す。

(注2) 25(20)は25mm砂利か20mm砕石のいずれかを使用した生コンを示す。

(注3) 曲げ4.5-2.5-25(20)は工場渡し価格とする。

(注4) 小型車割増額は4t車を基準とし、原則として発注者が打設現場までの道路事情などの理由で小型車を指定した場合の加算額である。

(注5) W/Cを指定している生コンクリートはそれを満足するJIS規格の単価を掲載している。

(注6) 粗骨材寸法40mmは流通なし。

【境工事】生コンクリート（公表）

単位（円/m3）

		境								
		2024/4/1	2024/7/1	2024/10/1	2024/11/1	2024/4/1	2024/7/1	2024/10/1	2024/11/1	
水セメント比指定あり										
		W/C=60%以下(無筋)				W/C=55%以下(鉄筋)				
普通	18-8-25(20)	18,200	18,300	18,300	21,300	18,600	18,700	18,700	21,700	
	18-8-40									
	18-15-25(20)	18,300	18,300	18,300	21,300	18,700	18,700	18,700	21,700	
	18-15-40									
	18-18-25(20)									
	18-18-40									
	21-8-25(20)	18,200	18,300	18,300	21,300	18,600	18,700	18,700	21,700	
	21-8-40									
	21-12-25(20)									
	21-12-40									
	21-15-25(20)	18,300	18,300	18,300	21,300	18,700	18,700	18,700	21,700	
	21-15-40									
	21-18-25(20)									
	21-18-40									
	高炉	24-8-25(20)	18,200	18,300	18,300	21,300	18,600	18,700	18,700	21,700
24-8-40										
24-12-25(20)										
24-12-40										
24-15-25(20)		18,300	18,300	18,300	21,300	18,700	18,700	18,700	21,700	
24-15-40										
24-18-25(20)										
24-18-40										
27-15-25(20)		18,700	18,700	18,700	21,700	18,700	18,700	18,700	21,700	
27-15-40										
30-8-25(20)		19,000	19,100	19,100	22,100	19,000	19,100	19,100	22,100	
30-8-40										
30-15-25(20)		19,100	19,100	20,200	23,200	19,100	19,100	20,200	23,200	
高炉		18-8-25(20)	18,200	18,300	18,300	21,300	18,600	18,700	18,700	21,700
		18-8-40								
	18-12-40									
	21-5-40									
	21-8-25(20)									
	21-8-40									
	21-12-25(20)									
	21-12-40									
	21-15-25(20)	18,300	18,300	18,300	21,300	18,700	18,700	18,700	21,700	
	21-18-25(20)									
	24-8-25(20)	18,200	18,300	18,300	21,300	18,600	18,700	18,700	21,700	
	24-8-40									
	24-12-25(20)									
	24-15-25(20)	18,300	18,300	18,300	21,300	18,700	18,700	18,700	21,700	
	24-18-25(20)									
30-15-25(20)	19,100	19,100	20,200	23,200	19,100	19,100	20,200	23,200		
早強	21-8-25(20)	19,700	19,700	19,800	22,800	20,100	20,100	20,200	23,200	
	24-8-25(20)	19,700	19,700	19,800	22,800					
	30-8-25(20)	20,500	20,500	20,600	23,600	20,500	20,500	20,600	23,600	
	36-8-25(20)	22,500	22,500	23,300	26,300	22,500	22,500	23,300	26,300	
	40-8-25(20)	23,400	23,400	23,900	26,900	23,400	23,400	23,900	26,900	
水セメント比指定なし										
高炉	18-8-25(20)	17,500	17,500	17,600	20,600					
	18-8-40									
	21-8-25(20)	17,800	17,800	17,900	20,900					
高炉 曲げ	21-8-40									
	曲4.5-2.5-25(20)	19,600	19,600	20,100	23,100					
曲4.5-6.5-25(20)	20,100	20,100	20,600	23,600						
小型車割増										
小型車割増(注4)										
単位:m3		2,000	3,000	3,000	3,000					

(注1) 本表は、粗骨材として砕石を使用した場合の対応強度を示す。

(注2) 25(20)は25mm砂利か20mm砕石のいずれかを使用した生コンを示す。

(注3) 曲げ4.5-2.5-25(20)は工場渡しの価格とする。

(注4) 小型車割増額は4t車を基準とし、原則として発注者が打設現場までの道路事情などの理由で小型車を指定した場合の加算額である。

(注5) W/Cを指定している生コンクリートはそれを満足するJIS規格の単価を掲載している。

(注6) 粗骨材寸法40mmは流通なし。

単価地区区分

各土木事務所、各工事事務所、工務所区分である。

事務所名	地区名	施工地区
水戸土木事務所	水戸土木A	笠間市、城里町
	水戸土木B	水戸市、小美玉市、茨城町
	水戸土木C	大洗町
常陸大宮土木事務所	大宮土木A	常陸大宮市、那珂市
	大宮土木B	ひたちなか市、東海村
常陸太田工事事務所	常陸太田工	常陸太田市
大子工務所	大子工	大子町
高萩工事事務所	高萩工	日立市、高萩市、北茨城市
鉾田工事事務所	鉾田工	行方市、鉾田市
潮来土木事務所	潮来土木	鹿嶋市、潮来市、神栖市
竜ヶ崎工事事務所	竜ヶ崎工A	牛久市、美浦村、阿見町
	竜ヶ崎工B	龍ヶ崎市、取手市、守谷市、稲敷市、河内町、利根町
土浦土木事務所	土浦土木A	石岡市、土浦市、つくば市、かすみがうら市
	土浦土木B	つくばみらい市
筑西土木事務所	筑西土木A	桜川市
	筑西土木B	結城市、筑西市
常総工事事務所	常総工	下妻市、常総市、八千代町
境工事事務所	境工	古河市、坂東市、境町、五霞町
全県		県内全地域

再生アスファルト混合物単価

令和6年11月1日適用

単位：t

事務所	地区名	資材名称 規格						
		As合材 再生粗粒度 アスコン20	As合材 再生密粒度 アスコン20	As合材 再生密粒度 アスコン13	As合材 再生細粒度 アスコン13	As合材 再生AS 安定処理40	As合材 再生改質Ⅱ型 粗粒度20	As合材 再生改質Ⅱ型 密粒度20
		水戸土木	水戸土木A	12,700	12,900	12,900	13,100	12,500
	水戸土木B	12,700	12,900	12,900	13,100	12,500	15,600	15,800
	水戸土木C	12,700	12,900	12,900	13,100	12,500	15,600	15,800
常陸大宮土木	大宮土木A	12,800	13,000	13,000	13,200	12,600	15,700	15,900
	大宮土木B	12,800	13,000	13,000	13,200	12,600	15,700	15,900
常陸太田工事	常陸太田工	13,000	13,200	13,000	13,400	12,800	15,700	15,900
大子工	大子工	13,400	13,600	13,600	13,800	13,300	16,300	16,500
高萩工事	高萩工	13,200	13,400	13,400	13,600	13,000	16,000	16,200
銚田工事	銚田工	13,200	13,500	13,500	13,800	13,100	16,000	16,200
潮来土木	潮来土木	13,500	13,700	13,700	13,900	13,300	16,400	16,600
竜ヶ崎工事	竜ヶ崎工A	12,600	12,900	12,900	13,100	12,500	15,500	15,700
	竜ヶ崎工B	12,600	12,900	12,900	13,100	12,500	15,500	15,700
土浦土木	土浦土木A	12,600	12,900	12,900	13,100	12,500	15,600	15,800
	土浦土木B	12,600	12,900	12,900	13,100	12,500	15,600	15,800
筑西土木	筑西土木A	12,400	12,600	12,600	12,900	12,300	15,100	15,300
	筑西土木B	12,400	12,600	12,600	12,900	12,300	15,100	15,300
常総工事	常総工	12,400	12,600	12,600	12,900	12,300	15,100	15,300
境工事	境工	12,500	12,700	12,700	13,000	12,400	15,200	15,400

再生アスファルト混合物単価

令和6年11月1日適用

単位:t

事務所	地区名	資材名称 規格				
		As合材(溶融スラグ混入)	As合材(溶融スラグ混入)	As合材(溶融スラグ混入)	As合材(溶融スラグ混入)	As合材(溶融スラグ混入)
		再生密粒度 アスコン20	再生密粒度 アスコン13	再生粗粒度 アスコン20	再生細粒度 アスコン13	再生AS 安定処理40
水戸土木	水戸土木A	12,900	12,900	12,700	13,100	12,500
	水戸土木B	12,900	12,900	12,700	13,100	12,500
	水戸土木C	12,900	12,900	12,700	13,100	12,500
常陸大宮土木	大宮土木A	13,000	13,000	12,800	13,200	12,600
	大宮土木B	13,000	13,000	12,800	13,200	12,600
常陸太田工事	常陸太田工	13,200	13,000	13,000	13,400	12,800
大子工	大子工	13,600	13,600	13,400	13,800	13,300
高萩工事	高萩工	13,400	13,400	13,200	13,600	13,000
鉾田工事	鉾田工	13,500	13,500	13,200	13,800	13,100
潮来土木	潮来土木	-	-	-	-	-
竜ヶ崎工事	竜ヶ崎工A	12,900	12,900	12,800	13,100	12,500
	竜ヶ崎工B	12,900	12,900	12,800	13,100	12,500
土浦土木	土浦土木A	12,900	12,900	12,800	13,100	12,500
	土浦土木B	12,900	12,900	12,800	13,100	12,500
筑西土木	筑西土木A	12,600	12,600	12,400	12,900	12,300
	筑西土木B	12,600	12,600	12,400	12,900	12,300
常総工事	常総工	12,600	12,600	12,400	12,900	12,300
境工事	境工	12,700	12,700	12,500	13,000	12,400

アスファルト混合物単価

令和6年11月1日適用

単位:t

事務所	地区名	資材名称 規格				
		アスファルト合材 粗粒度 アスコン20	アスファルト合材 密粒度 アスコン20	アスファルト合材 密粒度 アスコン13	アスファルト合材 細粒度 アスコン13	アスファルト合材 AS 安定処理40
水戸土木	水戸土木A	14,200	14,400	14,400	14,600	14,000
	水戸土木B	14,200	14,400	14,400	14,600	14,000
	水戸土木C	14,200	14,400	14,400	14,600	14,000
常陸大宮土木	大宮土木A	14,300	14,500	14,500	14,700	14,100
	大宮土木B	14,300	14,500	14,500	14,700	14,100
常陸太田工事	常陸太田工	14,400	14,600	14,600	14,800	14,200
大子工	大子工	15,100	15,300	15,300	15,500	14,900
高萩工事	高萩工	14,600	14,800	14,800	15,000	14,400
鉾田工事	鉾田工	14,600	14,800	14,800	15,000	14,400
潮来土木	潮来土木	15,000	15,200	15,200	15,400	14,800
竜ヶ崎工事	竜ヶ崎工A	14,200	14,400	14,400	14,600	14,000
	竜ヶ崎工B	14,200	14,400	14,400	14,600	14,000
土浦土木	土浦土木A	14,200	14,400	14,400	14,600	14,000
	土浦土木B	14,200	14,400	14,400	14,600	14,000
筑西土木	筑西土木A	13,700	13,900	13,900	14,100	13,500
	筑西土木B	13,700	13,900	13,900	14,100	13,500
常総工事	常総工	13,700	13,900	13,900	14,100	13,500
境工事	境工	13,800	14,000	14,000	14,200	13,600

アスファルト混合物単価

令和6年11月1日適用

単位:t

事務所	地区名	資材名称				
		規格				
		アスファルト合材 開粒度 アスコン13	アスファルト合材 密粒度 ギャップアスコン13	アスファルト合材 密粒度 ポリマー改質Ⅰ型 ギャップアスコン13	アスファルト合材 粗粒度 ポリマー改質Ⅱ型 アスコン20	アスファルト合材 密粒度 ポリマー改質Ⅱ型 アスコン20
水戸土木	水戸土木A	14,300	14,300	15,700	16,200	16,400
	水戸土木B	14,300	14,300	15,700	16,200	16,400
	水戸土木C	14,300	14,300	15,700	16,200	16,400
常陸大宮土木	大宮土木A	14,400	14,500	15,800	16,300	16,500
	大宮土木B	14,400	14,500	15,800	16,300	16,500
常陸太田工事	常陸太田工	14,500	14,500	15,900	16,400	16,600
大子工	大子工	15,200	15,200	16,600	17,100	17,300
高萩工事	高萩工	14,700	14,700	16,100	16,600	16,800
鉾田工事	鉾田工	14,700	14,700	16,100	16,600	16,800
潮来土木	潮来土木	15,100	15,100	-	17,000	17,200
竜ヶ崎工事	竜ヶ崎工A	14,300	14,300	15,700	16,200	16,400
	竜ヶ崎工B	14,300	14,300	15,700	16,200	16,400
土浦土木	土浦土木A	14,300	14,300	15,700	16,200	16,400
	土浦土木B	14,300	14,300	15,700	16,200	16,400
筑西土木	筑西土木A	13,800	13,800	15,200	15,700	15,900
	筑西土木B	13,800	13,800	15,200	15,700	15,900
常総工事	常総工	13,800	13,800	15,200	15,700	15,900
境工事	境工	13,900	13,900	-	15,800	16,000

アスファルト混合物単価

令和6年11月1日適用

単位:t

事務所	地区名	資材名称 規格					
		排水性アスファルト合材		耐流動性合材			
		開粒度 アスコン13	開粒度 アスコン20	大粒径 アスコン30	砕石 マスチック5	砕石 マスチック13	大粒径 マスチック30
水戸土木	水戸土木A	19,200	19,200	17,800	22,600	21,600	20,500
	水戸土木B	19,200	19,200	17,800	22,600	21,600	20,500
	水戸土木C	19,200	19,200	17,800	22,600	21,600	20,500
常陸大宮土木	大宮土木A	19,300	19,300	17,800	22,600	21,600	20,500
	大宮土木B	19,300	19,300	17,800	22,600	21,600	20,500
常陸太田工事	常陸太田工	19,400	-	18,200	23,000	22,000	20,900
大子工	大子工	20,100	-	18,900	23,700	22,700	21,600
高萩工事	高萩工	19,600	-	-	-	-	-
鉾田工事	鉾田工	19,600	19,600	17,400	22,200	21,200	20,100
潮来土木	潮来土木	20,000	20,000	17,800	22,600	21,600	20,500
竜ヶ崎工事	竜ヶ崎工A	19,200	19,300	17,000	21,800	20,900	19,700
	竜ヶ崎工B	19,200	19,300	17,000	21,800	20,900	19,700
土浦土木	土浦土木A	19,200	19,200	17,000	21,800	20,800	19,700
	土浦土木B	19,200	19,200	17,000	21,800	20,800	19,700
筑西土木	筑西土木A	18,700	18,900	17,000	21,700	20,700	19,700
	筑西土木B	18,700	18,900	17,000	21,700	20,700	19,700
常総工事	常総工	18,700	19,000	17,000	21,700	20,700	19,700
境工事	境工	18,800	19,100	17,100	21,800	20,800	19,800

碎石類単価

令和6年11月1日適用

単位：円／m³

事務所	地区名	資材名称					
		規格					
		再生クラッシャーラン	再生クラッシャーラン	クラッシャーラン	クラッシャーラン	粒度調整碎石	路床用碎石
		RC-40	RB-40	C-80	C-40	M-30	B-40
水戸土木	水戸土木A	2,200	2,100	3,250	3,250	3,650	3,050
	水戸土木B	2,200	2,100	3,350	3,350	3,750	3,150
	水戸土木C	2,200	2,100	3,500	3,500	3,900	3,300
常陸大宮土木	大宮土木A	2,200	2,100	3,500	3,500	3,900	3,300
	大宮土木B	2,200	2,100	3,700	3,700	4,100	3,500
常陸太田工事	常陸太田工	2,200	2,100	3,500	3,500	3,900	3,300
大子工	大子工	2,500	2,400	3,750	3,750	4,150	3,550
高萩工事	高萩工	2,200	2,100	3,500	3,500	3,900	3,300
鉾田工事	鉾田工	2,200	2,100	3,850	3,850	4,250	3,650
潮来土木	潮来土木	2,200	2,100	4,550	4,550	4,950	4,350
竜ヶ崎工事	竜ヶ崎工A	2,350	2,250	4,050	4,050	4,550	3,850
	竜ヶ崎工B	2,450	2,350	4,250	4,250	4,650	4,050
土浦土木	土浦土木A	2,350	2,250	3,700	3,700	4,100	3,500
	土浦土木B	2,450	2,350	4,050	4,050	4,450	3,850
筑西土木	筑西土木A	2,200	2,100	3,450	3,450	3,850	3,250
		2,550 <small>(溶融スラグ混入製品)</small>	2,450 <small>(溶融スラグ混入製品)</small>				
	筑西土木B	2,200	2,100	3,550	3,550	3,950	3,350
		2,550 <small>(溶融スラグ混入製品)</small>	2,450 <small>(溶融スラグ混入製品)</small>				
常総工事	常総工	2,200	2,100	3,800	3,800	4,250	3,650
境工事	境工	2,200	2,100	3,700	3,700	4,150	3,550

注)再生碎石単価は、製造工場から40kmの範囲内の単価である。

碎石類単価

令和6年11月1日適用

単位:円/m³

事務所	地区名	資材名称						
		規格						
		単粒度碎石 3号 40-30mm	単粒度碎石 4号 30-20mm	単粒度碎石 5号 20-13mm	単粒度碎石 6号 13-5mm	単粒度碎石 7号 5-2.5mm	割栗石 50-150mm	割栗石 150-200mm
水戸土木	水戸土木A	4,700	4,700	4,800	4,900	5,000	4,650	4,650
	水戸土木B	4,700	4,700	4,800	4,900	5,000	4,650	4,650
	水戸土木C	4,700	4,700	4,800	4,900	5,000	4,650	4,650
常陸大宮土木	大宮土木A	4,700	4,700	4,800	4,900	5,000	4,750	4,750
	大宮土木B	4,900	4,900	5,000	5,100	5,200	4,950	4,950
常陸太田工事	常陸太田工	4,800	4,800	4,900	5,000	5,100	4,800	4,800
大子工	大子工	4,900	4,900	5,000	5,100	5,200	5,150	5,050
高萩工事	高萩工	4,800	4,800	4,900	5,000	5,100	4,900	4,800
鉾田工事	鉾田工	5,150	5,150	5,250	5,350	5,450	5,150	5,050
潮来土木	潮来土木	5,900	5,900	6,000	6,100	6,200	5,750	5,750
竜ヶ崎工事	竜ヶ崎工A	5,400	5,400	5,500	5,600	5,700	5,450	5,450
	竜ヶ崎工B	5,400	5,400	5,500	5,600	5,700	5,450	5,450
土浦土木	土浦土木A	4,900	4,900	5,000	5,100	5,200	4,950	4,950
	土浦土木B	4,900	4,900	5,000	5,100	5,200	4,950	4,950
筑西土木	筑西土木A	4,700	4,700	4,800	4,900	5,000	4,700	4,700
	筑西土木B	4,700	4,700	4,800	4,900	5,000	4,700	4,700
常総工事	常総工	5,100	5,100	5,200	5,300	5,400	5,150	5,150
境工事	境工	4,900	4,900	5,000	5,100	5,200	4,950	4,950

砂・砂利・土砂単価

令和6年11月1日適用

単位:円/m³

事務所	資材名称			
	規 格			
	砂 クッション用	砂 埋め戻し用	再生ガラス砂 サンドドレーン用	再生ガラス砂 サンドマット用,インターロッキングブロック舗装用敷砂
水 戸 土木事務所	-	2,650	-	5,190
常陸大宮 土木事務所	-	2,750	-	5,190
常陸太田 工事事務所	-	2,650	-	5,190
大 子 工 務 所	-	2,850	-	-
高 萩 工 事 事 務 所	-	2,650	-	-
鉾 田 工 事 事 務 所	-	2,550	-	4,400
潮 来 土 木 事 務 所	4,000	2,550	3,250	3,250
竜ヶ崎 工 事 事 務 所	-	2,750	3,700	3,700
土 浦 土 木 事 務 所	-	2,900	3,700	3,700
筑 西 土 木 事 務 所	-	3,100	-	3,700
常 総 工 事 事 務 所	-	3,200	3,450	3,450
境 工 事 事 務 所	-	3,300	-	3,700

砂・砂利・土砂単価

令和6年11月1日適用

単位:円/m³

事務所	資材名称			
	規 格			
	コンクリート用骨材 砂利25mm(洗い)	コンクリート用骨材 砂(洗い)	購入土 盛土用 (現場着)	目土・客土 公園植栽用 (赤土/半黒土)
水 戸 土木事務所	-	4,800	2,900	4,900
常陸大宮 土木事務所	-	4,550	2,900	4,900
常陸太田 工事事務所	-	4,550	2,900	4,900
大 子 工 務 所	-	4,700	2,900	4,900
高 萩 工 事 事 務 所	-	4,800	2,900	4,900
鉾 田 工 事 事 務 所	-	4,600	2,600	4,900
潮 来 土 木 事 務 所	-	4,400	2,600	4,900
竜ヶ崎 工 事 事 務 所	-	4,800	2,700	5,100
土 浦 土 木 事 務 所	-	4,800	2,700	5,900
筑 西 土 木 事 務 所	-	4,500	2,900	5,900
常 総 工 事 事 務 所	-	4,750	3,300	6,300
境 工 事 事 務 所	-	4,800	3,800	6,600

スラグ類単価

令和6年11月1日適用

単位:円/m³

事務所	資材名称 規格			
	高炉スラグ クラッシャーラン (CS 40-0)	高炉スラグ 粒調 (MS 25-0)	高炉スラグ HMS 25-0	高炉スラグ 路床用水砕スラグ
銚田工事事務所	3,000	3,350	4,250	2,000
潮来土木事務所	3,000	3,350	4,250	2,000
竜ヶ崎工事AB※ 事務所	3,300	3,600	4,500	2,000

※竜ヶ崎工事ABとは、美浦村、利根町、河内町、龍ヶ崎市、稲敷市を示す。

水中コンクリート単価

令和6年11月1日適用

単位：円／m³

施工地区	資材名称			
	規格			
	33-12-20	33-15-20	33-12-20BB	30-15-20BB
(水戸土木C)：大洗町	24,600	24,600	24,600	23,000
(常陸大宮土木B)：東海村、ひたちなか市	24,600	24,600	24,600	23,000
(高萩工)：北茨城市、高萩市、日立市	24,600	24,600	24,600	23,000
(鉾田工)：鉾田市	24,600	24,600	24,600	23,000
(潮来土木)：鹿嶋市、神栖市	26,800	26,100	26,100	25,700

ただし、W/C ≤ 50% セメント370kgとする。

水中コンクリート(高炉スラグ骨材使用)単価

令和6年11月1日適用

単位：円／m³

施工地区	資材名称			
	規格			
	33-12-20 (高炉スラグ骨材使用)	33-15-20 (高炉スラグ骨材使用)	33-12-20BB (高炉スラグ骨材使用)	30-15-20BB (高炉スラグ骨材使用)
(潮来土木)：鹿嶋市、神栖市	26,800	26,100	26,100	25,700

ただし、W/C ≤ 50% セメント370kgとする。

捨石単価

令和6年11月1日適用

単位:円/m³

施工地区	資材名称 規格		
	捨石 (陸送現場着)	捨石 (陸送現場着)	捨石 (陸送現場着)
	100kg/個 以下程度	100~500kg /個程度	500~1000kg /個程度
(高萩工):北茨城市、高萩市、日立市	5,600	5,500	5,500
(常陸大宮土木):東海村、ひたちなか市	8,300	7,700	7,700
(水戸土木C):大洗町	8,250	7,600	7,600
(鉾田工):鉾田市	8,400	7,700	7,700
(潮来土木):鹿嶋市、神栖市	9,500	9,000	9,000

令和6年11月1日適用

単位:円/m³

施工地区	資材名称 規格		
	捨石 (海上捨て込み)	捨石 (海上捨て込み)	捨石 (海上捨て込み)
	100kg/個 以下程度	100~500kg /個程度	500~1000kg /個程度
(高萩工):北茨城市、高萩市、日立市	7,700	7,700	7,800
(常陸大宮土木):東海村、ひたちなか市	7,700	7,700	7,800
(水戸土木C):大洗町	7,700	7,700	7,800
(鉾田工):鉾田市	7,800	7,800	7,900
(潮来土木):鹿嶋市、神栖市	7,800	7,800	7,900

コンクリートブロック

地区	資材名称	規 格	単位	調査単価(円)	備 考
全県	連節ブロック(県規格)	350kg/㎡以上	㎡	9,020	
全県	連節ブロック(県規格)	250kg/㎡以上300kg/㎡未満	㎡	6,600	
全県	ブロックマット	125kg/㎡以上	㎡	7,480	
全県	積ブロック	250×400×350 JIS粗面 150kg/個未満 美山河対応	m2	7,700	
全県	大型積ブロック(県規格)	402kg/㎡以上 控長350mm	㎡	10,300	
全県	大型張ブロック	250kg/㎡以上320kg/㎡未満 美山河対応	㎡	9,300	
全県	法枠ブロック(県規格)	110kg/㎡以上	kg	45	
全県	歩車道境界ブロック(県規格)	E型 H300×L600	本	1,530	
全県	歩車道境界ブロック(県規格)	EC型用基礎ブロック	本	1,450	
全県	歩車道境界ブロック	切下げ 上	本	1,530	
全県	歩車道境界ブロック	切下げ 中	本	1,950	
全県	歩車道境界ブロック	切下げ 下	本	1,330	
全県	歩車道境界ブロック	切下げ D型	本	1,030	
全県	歩車道境界ブロック(県規格)	LE型基礎付	本	15,000	
全県	歩車道境界ブロック(県規格)	LB型(基礎付)H200×L2000	個	14,900	
全県	境界杭根固コンクリートブロック(県規格)	12×12×30cm	個	1,330	
全県	コンクリート植樹柵(県規格)	120×150×L800	本	900	
全県	コンクリート植樹柵(県規格)	120×150×L600	本	750	
全県	コンクリート植樹柵(県規格)	120×150 コーナー	本	610	
全県	コンクリート植樹柵(県規格)	150×180×L900	本	1,620	
全県	コンクリート植樹柵(県規格)	150×180×L600	本	1,230	
全県	コンクリート植樹柵(県規格)	150×180 コーナー	本	950	

道路用コンクリート製品

地区	資材名称	規格	単位	調査単価(円)	備考
全県	消音ゴム	U字溝1本当り加算額	個	2,890	
全県	現場打側溝用および 長尺U字溝用蓋(県規格)	横断用 IR-300	枚	2,890	
全県	現場打側溝用および 長尺U字溝用蓋(県規格)	横断用 IR-350	枚	3,340	
全県	現場打側溝用および 長尺U字溝用蓋(県規格)	横断用 IR-400	枚	3,660	
全県	現場打側溝用および 長尺U字溝用蓋(県規格)	横断用 IR-450	枚	4,730	
全県	現場打側溝用および 長尺U字溝用蓋(県規格)	横断用 IR-500	枚	5,190	
全県	現場打側溝用および 長尺U字溝用蓋(県規格)	歩道用 IS-300	枚	2,130	
全県	現場打側溝用および 長尺U字溝用蓋(県規格)	歩道用 IS-350	枚	2,560	
全県	現場打側溝用および 長尺U字溝用蓋(県規格)	歩道用 IS-400	枚	2,730	
全県	現場打側溝用および 長尺U字溝用蓋(県規格)	歩道用 IS-450	枚	3,660	
全県	現場打側溝用および 長尺U字溝用蓋(県規格)	歩道用 IS-500	枚	3,970	
全県	深溝U字溝(県規格)	歩道用 KDS-300×800	本	38,700	
全県	深溝U字溝(県規格)	歩道用 KDS-300×900	本	45,100	
全県	深溝U字溝(県規格)	歩道用 KDS-300×1000	本	50,600	
全県	深溝U字溝(県規格)	歩道用 KDS-350×500	本	25,300	
全県	深溝U字溝(県規格)	歩道用 KDS-350×600	本	28,300	
全県	深溝U字溝(県規格)	歩道用 KDS-350×700	本	34,000	
全県	深溝U字溝(県規格)	歩道用 KDS-350×800	本	39,600	
全県	深溝U字溝(県規格)	歩道用 KDS-350×900	本	47,200	
全県	深溝U字溝(県規格)	歩道用 KDS-350×1000	本	50,700	
全県	深溝U字溝(県規格)	歩道用 KDS-400×600	本	30,500	
全県	深溝U字溝(県規格)	歩道用 KDS-400×700	本	35,900	
全県	深溝U字溝(県規格)	歩道用 KDS-400×800	本	42,600	
全県	深溝U字溝(県規格)	歩道用 KDS-400×900	本	48,800	
全県	深溝U字溝(県規格)	歩道用 KDS-400×1000	本	54,300	

道路用コンクリート製品

地区	資材名称	規格	単位	調査単価(円)	備考
全県	深溝U字溝(県規格)	歩道用 KDS-500×500	本	29,500	
全県	深溝U字溝(県規格)	歩道用 KDS-500×600	本	33,300	
全県	深溝U字溝(県規格)	歩道用 KDS-500×800	本	46,200	
全県	深溝U字溝(県規格)	歩道用 KDS-500×1000	本	59,000	
全県	深溝U字溝(県規格)	歩道用 KDS-500×1200	本	77,900	
全県	深溝U字溝(県規格)	歩道用 KDS-600×600	本	35,100	
全県	深溝U字溝(県規格)	歩道用 KDS-600×800	本	48,000	
全県	深溝U字溝(県規格)	歩道用 KDS-600×1000	本	61,300	
全県	深溝U字溝(県規格)	歩道用 KDS-600×1200	本	80,700	
全県	深溝U字溝(県規格)	車道用 KDR-300×800	本	48,800	
全県	深溝U字溝(県規格)	車道用 KDR-300×900	本	56,800	
全県	深溝U字溝(県規格)	車道用 KDR-300×1000	本	64,500	
全県	深溝U字溝(県規格)	車道用 KDR-350×500	本	34,800	
全県	深溝U字溝(県規格)	車道用 KDR-350×600	本	37,600	
全県	深溝U字溝(県規格)	車道用 KDR-350×700	本	44,000	
全県	深溝U字溝(県規格)	車道用 KDR-350×800	本	49,900	
全県	深溝U字溝(県規格)	車道用 KDR-350×900	本	58,100	
全県	深溝U字溝(県規格)	車道用 KDR-350×1000	本	65,500	
全県	深溝U字溝(県規格)	車道用 KDR-400×600	本	41,300	
全県	深溝U字溝(県規格)	車道用 KDR-400×700	本	47,900	
全県	深溝U字溝(県規格)	車道用 KDR-400×800	本	54,000	
全県	深溝U字溝(県規格)	車道用 KDR-400×900	本	62,000	
全県	深溝U字溝(県規格)	車道用 KDR-400×1000	本	70,000	

道路用コンクリート製品

地区	資材名称	規格	単位	調査単価(円)	備考
全県	長尺U字溝	熔融スラグ混入 KUS300×300	本	8,950	
全県	長尺U字溝	熔融スラグ混入 KUS300×400	本	12,000	
全県	長尺U字溝	熔融スラグ混入 KUS350×350	本	11,300	
全県	長尺U字溝	熔融スラグ混入 KUS350×400	本	12,900	
全県	長尺U字溝	熔融スラグ混入 KUS400×400	本	14,000	
全県	長尺U字溝	熔融スラグ混入 KUS400×500	本	16,100	
全県	長尺U字溝	熔融スラグ混入 KUR300×300	本	13,400	
全県	長尺U字溝	熔融スラグ混入 KUR300×400	本	16,700	
全県	長尺U字溝	熔融スラグ混入 KUR350×350	本	17,300	
全県	長尺U字溝	熔融スラグ混入 KUR350×400	本	18,500	
全県	長尺U字溝	熔融スラグ混入 KUR400×400	本	20,500	
全県	長尺U字溝	熔融スラグ混入 KUR400×500	本	24,000	
全県	側溝(管渠型)	標準タイプ 300×300	本	26,600	※1参照
全県	側溝(管渠型)	標準タイプ 300×400	本	31,300	※1参照
全県	側溝(管渠型)	標準タイプ 300×500	本	34,700	※1参照
全県	側溝(管渠型)	標準タイプ 300×600	本	39,900	※1参照
全県	側溝(管渠型)	標準タイプ 300×700	本	47,300	※1参照
全県	側溝(管渠型)	標準タイプ 300×800	本	55,700	※1参照
全県	側溝(管渠型)	標準タイプ 300×900	本	59,700	※1参照
全県	側溝(管渠型)	標準タイプ 300×1000	本	63,800	※1参照
全県	側溝(管渠型)	標準タイプ 400×400	本	39,400	※1参照
全県	側溝(管渠型)	標準タイプ 400×500	本	45,500	※1参照
全県	側溝(管渠型)	標準タイプ 400×600	本	51,200	※1参照
全県	側溝(管渠型)	標準タイプ 400×700	本	58,900	※1参照
全県	側溝(管渠型)	標準タイプ 400×800	本	66,000	※1参照

道路用コンクリート製品

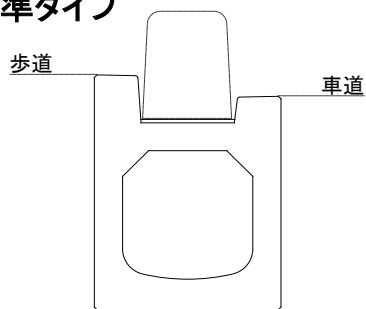
地区	資材名称	規格	単位	調査単価(円)	備考
全県	側溝(管渠型)	乗入タイプ 300×300	本	32,600	※2参照
全県	側溝(管渠型)	乗入タイプ 300×400	本	35,800	※2参照
全県	側溝(管渠型)	乗入タイプ 300×500	本	41,100	※2参照
全県	側溝(管渠型)	乗入タイプ 300×600	本	47,000	※2参照
全県	側溝(管渠型)	乗入タイプ 300×700	本	54,300	※2参照
全県	側溝(管渠型)	乗入タイプ 300×800	本	63,800	※2参照
全県	側溝(管渠型)	乗入タイプ 300×900	本	67,900	※2参照
全県	側溝(管渠型)	乗入タイプ 300×1000	本	72,200	※2参照
全県	側溝(管渠型)	乗入タイプ 400×400	本	45,800	※2参照
全県	側溝(管渠型)	乗入タイプ 400×500	本	52,400	※2参照
全県	側溝(管渠型)	乗入タイプ 400×600	本	59,300	※2参照
全県	側溝(管渠型)	乗入タイプ 400×700	本	66,300	※2参照
全県	側溝(管渠型)	乗入タイプ 400×800	本	74,000	※2参照
全県	側溝(管渠型)	バリアフリータイプ 300×300	本	31,600	※3参照
全県	側溝(管渠型)	バリアフリータイプ 300×400	本	35,100	※3参照
全県	側溝(管渠型)	バリアフリータイプ 300×500	本	40,100	※3参照
全県	側溝(管渠型)	バリアフリータイプ 300×600	本	46,400	※3参照
全県	側溝(管渠型)	バリアフリータイプ 300×700	本	52,900	※3参照
全県	側溝(管渠型)	バリアフリータイプ 300×800	本	62,700	※3参照
全県	側溝(管渠型)	バリアフリータイプ 300×900	本	67,000	※3参照
全県	側溝(管渠型)	バリアフリータイプ 300×1000	本	71,500	※3参照
全県	側溝(管渠型)	バリアフリータイプ 400×400	本	45,700	※3参照
全県	側溝(管渠型)	バリアフリータイプ 400×500	本	52,100	※3参照
全県	側溝(管渠型)	バリアフリータイプ 400×600	本	58,900	※3参照
全県	側溝(管渠型)	バリアフリータイプ 400×700	本	66,300	※3参照
全県	側溝(管渠型)	バリアフリータイプ 400×800	本	73,600	※3参照

道路用コンクリート製品

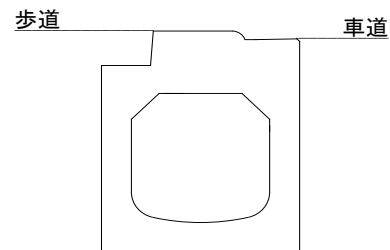
地区	資材名称	規格	単位	調査単価(円)	備考
全県	側溝(管渠型)	横断タイプ 300×300	本	31,600	※4参照
全県	側溝(管渠型)	横断タイプ 300×400	本	35,100	※4参照
全県	側溝(管渠型)	横断タイプ 300×500	本	40,100	※4参照
全県	側溝(管渠型)	横断タイプ 300×600	本	46,400	※4参照
全県	側溝(管渠型)	横断タイプ 300×700	本	52,900	※4参照
全県	側溝(管渠型)	横断タイプ 300×800	本	62,700	※4参照
全県	側溝(管渠型)	横断タイプ 300×900	本	67,000	※4参照
全県	側溝(管渠型)	横断タイプ 300×1000	本	71,300	※4参照
全県	側溝(管渠型)	横断タイプ 400×400	本	45,700	※4参照
全県	側溝(管渠型)	横断タイプ 400×500	本	52,100	※4参照
全県	側溝(管渠型)	横断タイプ 400×600	本	58,900	※4参照
全県	側溝(管渠型)	横断タイプ 400×700	本	66,300	※4参照
全県	側溝(管渠型)	横断タイプ 400×800	本	73,600	※4参照

○参考図

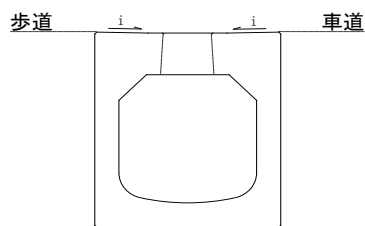
※1 標準タイプ



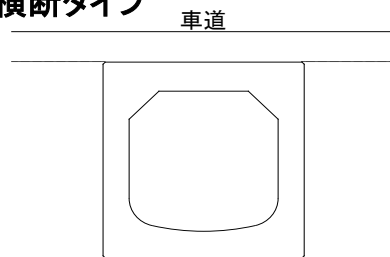
※2 乗入タイプ



※3 バリアフリータイプ



※4 横断タイプ



道路用コンクリート製品

地区	資材名称	規格	単位	調査単価(円)	備考
全県	側溝(管渠型)	暗渠敷板 300用 L=2000	本	21,600	
全県	側溝(管渠型)	暗渠敷板 400用 L=2000	本	25,700	
全県	側溝(管渠型)	集水樹 本体(下部樹) 300×300	本	22,600	
全県	側溝(管渠型)	集水樹 本体(下部樹) 300×400	本	26,000	
全県	側溝(管渠型)	集水樹 本体(下部樹) 300×500	本	28,800	
全県	側溝(管渠型)	集水樹 本体(下部樹) 300×600	本	31,900	
全県	側溝(管渠型)	集水樹 本体(下部樹) 300×700	本	35,100	
全県	側溝(管渠型)	集水樹 本体(下部樹) 300×800	本	48,400	
全県	側溝(管渠型)	集水樹 本体(下部樹) 300×900	本	52,300	
全県	側溝(管渠型)	集水樹 本体(下部樹) 300×1000	本	56,500	
全県	側溝(管渠型)	集水樹 本体(下部樹) 400×400	本	31,300	
全県	側溝(管渠型)	集水樹 本体(下部樹) 400×500	本	33,000	
全県	側溝(管渠型)	集水樹 本体(下部樹) 400×600	本	35,900	
全県	側溝(管渠型)	集水樹 本体(下部樹) 400×700	本	39,500	
全県	側溝(管渠型)	集水樹 本体(下部樹) 400×800	本	42,600	
全県	側溝(管渠型)	集水樹 本体(下部樹) 300×1450(深型)	本	72,500	
全県	側溝(管渠型)	集水樹 本体(下部樹) 400×1450(深型)	本	82,200	
全県	側溝(管渠型)	集水樹 本体(上部樹) 標準300 H=150	本	45,500	
全県	側溝(管渠型)	集水樹 本体(上部樹) 標準300 H=200	本	48,600	
全県	側溝(管渠型)	集水樹 本体(上部樹) 標準400 H=150	本	53,300	
全県	側溝(管渠型)	集水樹 本体(上部樹) 標準400 H=200	本	55,000	
全県	側溝(管渠型)	集水樹 本体(上部樹) 乗入300(グレーチング埋込型)	本	149,000	
全県	側溝(管渠型)	集水樹 本体(上部樹) 乗入300(グレーチング取外型)	本	57,900	
全県	側溝(管渠型)	集水樹 本体(上部樹) 乗入400(グレーチング埋込型)	本	163,000	
全県	側溝(管渠型)	集水樹 本体(上部樹) 乗入400(グレーチング取外型)	本	59,200	
全県	側溝(管渠型)	可変用調整コンクリート300用 (側溝1本当り加算額)	本	17,700	

道路用コンクリート製品

地区	資材名称	規格	単位	調査単価(円)	備考
全県	側溝(管渠型)	可変用調整コンクリート400用 (側溝1本当り加算額)	本	23,900	
全県	側溝(管渠型)	集水樹 本体(上部樹) バリアフリー300	本	62,200	
全県	側溝(管渠型)	集水樹 本体(上部樹) バリアフリー400	本	73,600	
全県	側溝(管渠型)	集水樹 本体(上部樹) バリアフリー300 H=200	本	52,900	
全県	側溝(管渠型)	集水樹 本体(上部樹) バリアフリー400 H=200	本	60,000	
全県	側溝(管渠型)	集水樹 本体(上部樹) 中央分離帯用 300 H=250	本	51,100	
全県	側溝(管渠型)	集水樹 本体(上部樹) 中央分離帯用 400 H=250	本	62,200	
全県	側溝(管渠型)	境界ブロック 標準タイプ H=150 L=2000	本	6,940	
全県	側溝(管渠型)	境界ブロック 標準タイプ H=200 L=2000	本	7,420	
全県	側溝(管渠型)	境界ブロック 乗入タイプ H=50 L=1000	本	3,420	
全県	側溝(管渠型)	境界ブロック 乗入タイプ H=20 L=500	本	1,930	
全県	側溝(管渠型)	境界ブロック バリアフリータイプ H=200 L=1000	本	4,420	
全県	側溝(管渠型)	中央分離帯用ブロック H=250 L=2000 共通	本	11,200	
全県	側溝(管渠型)	溶融スラグ混入 250×250×1998	本	20,400	
全県	側溝(管渠型)	溶融スラグ混入 300×300×1998	本	21,900	
全県	側溝(管渠型)	溶融スラグ混入 300×400×1998	本	27,100	
全県	側溝(管渠型)	溶融スラグ混入 300×500×1998	本	30,500	
全県	側溝(管渠型)	溶融スラグ混入 400×400×1998	本	38,200	
全県	側溝(管渠型)	溶融スラグ混入 400×500×1998	本	42,200	
全県	側溝(管渠型)	溶融スラグ混入 400×600×1998	本	46,200	
全県	側溝用ふた	溶融スラグ混入 ISL-300	枚	3,660	
全県	側溝用ふた	溶融スラグ混入 ISL-350	枚	4,430	
全県	側溝用ふた	溶融スラグ混入 ISL-400	枚	4,750	
全県	側溝用ふた	溶融スラグ混入 IRL-300	枚	4,890	
全県	側溝用ふた	溶融スラグ混入 IRL-350	枚	5,630	
全県	側溝用ふた	溶融スラグ混入 IRL-400	枚	6,270	

道路用コンクリート製品

地区	資材名称	規 格	単位	調査単価(円)	備 考
全県	ボックスカルバート	300×300×2000	個	31,600	
全県	ボックスカルバート	400×400×2000	個	46,800	
全県	ボックスカルバート	450×450×2000	個	51,400	
全県	ボックスカルバート	500×500×2000	個	55,900	
全県	ボックスカルバート	600×600×2000	個	89,100	
全県	ボックスカルバート	700×700×2000	個	100,000	
全県	ボックスカルバート	800×800×2000	個	112,000	
全県	ボックスカルバート	900×900×2000	個	123,000	
全県	ボックスカルバート	900×1200×2000	個	143,000	
全県	ボックスカルバート	1000×1000×2000	個	139,000	
全県	ボックスカルバート	1200×900×2000	個	139,000	
全県	ボックスカルバート	1200×1000×2000	個	152,000	
全県	ボックスカルバート	1200×1200×2000	個	163,000	
全県	ボックスカルバート	1300×1300×2000	個	180,000	
全県	ボックスカルバート	1500×1000×2000	個	199,000	
全県	ボックスカルバート	1500×1200×2000	個	211,000	
全県	ボックスカルバート	1500×1500×2000	個	230,000	
全県	ボックスカルバート	1800×1500×2000	個	281,000	
全県	ボックスカルバート	1800×1800×2000	個	301,000	
全県	ボックスカルバート	2000×1500×1500	個	323,000	

道路用コンクリート製品

地区	資材名称	規 格	単位	調査単価(円)	備 考
全県	ボックスカルバート敷板	300用 L=2.0m	個	11,200	
全県	ボックスカルバート敷板	400用 L=2.0m	個	13,000	
全県	ボックスカルバート敷板	500用 L=2.0m	個	15,000	
全県	ボックスカルバート敷板	600用 L=2.0m	個	18,200	
全県	ボックスカルバート敷板	700用 L=2.0m	個	19,600	
全県	ボックスカルバート敷板	800用 L=2.0m	個	22,400	
全県	ボックスカルバート敷板	900用 L=2.0m	個	24,200	
全県	ボックスカルバート敷板	1000用 L=2.0m	個	29,000	
全県	ボックスカルバート敷板	1100用 L=2.0m	個	36,900	
全県	ボックスカルバート敷板	1200用 L=2.0m	個	39,300	

地区	資材名称	規 格	単位	調査単価(円)	備 考
全県	鋼鉄製集水柵蓋	T-25 800×800 ハンズリップ°	枚	78,800	
全県	鋼鉄製集水柵蓋	T-25 900×900 ハンズリップ°	枚	90,200	
全県	鋼鉄製集水柵蓋	T-25 1000×1000 ハンズリップ°	枚	121,000	
全県	鋼鉄製集水柵蓋	T-25 1200×1200 ハンズリップ°	枚	171,000	
全県	鋼鉄製集水柵蓋	T-25 1500×1000 ハンズリップ°	枚	191,000	
全県	鋼鉄製集水柵蓋	T-25 1800×1000 ハンズリップ°	枚	219,000	
全県	鋼鉄製集水柵蓋	T-14 800×800 ハンズリップ°	枚	54,700	
全県	鋼鉄製集水柵蓋	T-14 900×900 ハンズリップ°	枚	65,400	
全県	鋼鉄製集水柵蓋	T-14 1000×1000 ハンズリップ°	枚	87,700	
全県	鋼鉄製集水柵蓋	T-14 1200×1200 ハンズリップ°	枚	143,000	
全県	鋼鉄製集水柵蓋	T-14 1500×1000 ハンズリップ°	枚	164,000	
全県	鋼鉄製集水柵蓋	T-14 1800×1000 ハンズリップ°	枚	187,000	
全県	鋼鉄製集水柵蓋	25T IM0-3-NH(400×600用)	枚	32,400	ハンズリップ 細め
全県	鋼鉄製集水柵蓋	25T IM0-4-NH(500×500用)	枚	41,100	ハンズリップ 細め
全県	鋼鉄製集水柵蓋	25T IM0-5-NH(600×600用)	枚	53,900	ハンズリップ 細め
全県	鋼鉄製集水柵蓋	25T IM0-6-NH(700×700用)	枚	71,100	ハンズリップ 細め
全県	鋼鉄製集水柵蓋	T-25 800×800	枚	90,900	ハンズリップ 細め
全県	鋼鉄製集水柵蓋	T-25 900×900	枚	177,000	ハンズリップ 細め
全県	鋼鉄製集水柵蓋	T-25 1000×1000	枚	191,000	ハンズリップ 細め
全県	鋼鉄製集水柵蓋	T-25 1200×1200	枚	187,000	ハンズリップ 細め
全県	鋼鉄製集水柵蓋	T-25 1500×1000	枚	337,000	ハンズリップ 細め
全県	鋼鉄製集水柵蓋	T-25 1800×1000	枚	392,000	ハンズリップ 細め
全県	鋼鉄製集水柵蓋	14T IM2-3-NH(400×600用)	枚	21,200	ハンズリップ 細め
全県	鋼鉄製集水柵蓋	14T IM2-4-NH(500×500用)	枚	23,800	ハンズリップ 細め
全県	鋼鉄製集水柵蓋	14T IM2-5-NH(600×600用)	枚	38,100	ハンズリップ 細め
全県	鋼鉄製集水柵蓋	14T IM2-6-NH(700×700用)	枚	50,300	ハンズリップ 細め

地区	資材名称	規格	単位	調査単価(円)	備考
全県	鋼鉄製集水柵蓋	T-14 800×800	枚	95,500	ノンスリップ 細め
全県	鋼鉄製集水柵蓋	T-14 900×900	枚	112,000	ノンスリップ 細め
全県	鋼鉄製集水柵蓋	T-14 1000×1000	枚	148,000	ノンスリップ 細め
全県	鋼鉄製集水柵蓋	T-14 1200×1200	枚	238,000	ノンスリップ 細め
全県	鋼鉄製集水柵蓋	T-14 1500×1000	枚	237,000	ノンスリップ 細め
全県	鋼鉄製集水柵蓋	T-14 1800×1000	枚	277,000	ノンスリップ 細め
全県	鋼鉄製側溝蓋(長尺U字溝用)	25T IH0-1 (300用 1.0m)	枚	22,000	参考質量41.1kg
全県	鋼鉄製側溝蓋(長尺U字溝用)	25T IH0-2 (350用 1.0m)	枚	25,600	参考質量48.4kg
全県	鋼鉄製側溝蓋(長尺U字溝用)	25T IH0-3 (400用 1.0m)	枚	28,400	参考質量55.6kg
全県	鋼鉄製側溝蓋(長尺U字溝用)	25T IH0-4 (450用 1.0m)	枚	33,700	参考質量68.3kg
全県	鋼鉄製側溝蓋(長尺U字溝用)	25T IH0-5 (500用 1.0m)	枚	48,600	参考質量94.0kg
全県	鋼鉄製側溝蓋(長尺U字溝用)	14T IH-2-1 (300用 1.0m)	枚	16,900	参考質量31.5kg
全県	鋼鉄製側溝蓋(長尺U字溝用)	14T IH-2-2 (350用 1.0m)	枚	21,700	参考質量42.6kg
全県	鋼鉄製側溝蓋(長尺U字溝用)	14T IH-2-3 (400用 1.0m)	枚	23,400	参考質量45.6kg
全県	鋼鉄製側溝蓋(長尺U字溝用)	14T IH-2-4 (450用 1.0m)	枚	26,900	参考質量53.0kg
全県	鋼鉄製側溝蓋(長尺U字溝用)	14T IH-2-5 (500用 1.0m)	枚	30,700	参考質量60.3kg
全県	鋼鉄製側溝蓋(長尺U字溝用)	25T IH0-1-NH (300用 1.0m)	枚	33,900	ノンスリップ 細め
全県	鋼鉄製側溝蓋(長尺U字溝用)	25T IH0-2-NH (350用 1.0m)	枚	50,300	ノンスリップ 細め
全県	鋼鉄製側溝蓋(長尺U字溝用)	25T IH0-3-NH (400用 1.0m)	枚	54,500	ノンスリップ 細め
全県	鋼鉄製側溝蓋(長尺U字溝用)	25T IH0-4-NH (450用 1.0m)	枚	60,700	ノンスリップ 細め
全県	鋼鉄製側溝蓋(長尺U字溝用)	25T IH0-5-NH (500用 1.0m)	枚	70,000	ノンスリップ 細め
全県	鋼鉄製側溝蓋(長尺U字溝用)	14T IH2-1-NH (300用 1.0m)	枚	26,700	ノンスリップ 細め
全県	鋼鉄製側溝蓋(長尺U字溝用)	14T IH2-2-NH (350用 1.0m)	枚	31,900	ノンスリップ 細め
全県	鋼鉄製側溝蓋(長尺U字溝用)	14T IH2-3-NH (400用 1.0m)	枚	34,500	ノンスリップ 細め
全県	鋼鉄製側溝蓋(長尺U字溝用)	14T IH2-4-NH (450用 1.0m)	枚	42,300	ノンスリップ 細め
全県	鋼鉄製側溝蓋(長尺U字溝用)	14T IH2-5-NH (500用 1.0m)	枚	62,600	ノンスリップ 細め

地区	資材名称	規格	単位	調査単価(円)	備考
全県	鋼鉄製側溝蓋盗難防止金具	押込み式(一体型) T-14 300,350,400用	個	500	長尺U字溝
全県	鋼鉄製側溝蓋盗難防止金具	押込み式(一体型) T-14 450,500,600用	個	520	長尺U字溝
全県	鋼鉄製側溝蓋盗難防止金具	押込み式(一体型) T-25 300,350,400用	個	540	長尺U字溝
全県	鋼鉄製側溝蓋盗難防止金具	押込み式(一体型) T-25 450,500用	個	620	長尺U字溝
全県	鋼鉄製側溝蓋盗難防止金具	ねじ式(分割型) T-14 300,350,400用	個	1,140	長尺U字溝
全県	鋼鉄製側溝蓋盗難防止金具	ねじ式(分割型) T-14 450,500,600用	個	1,200	長尺U字溝
全県	鋼鉄製側溝蓋盗難防止金具	ねじ式(分割型) T-25 300,350,400用	個	1,220	長尺U字溝
全県	鋼鉄製側溝蓋盗難防止金具	ねじ式(分割型) T-25 450,500用	個	1,250	長尺U字溝
全県	縞鋼板製集水ますふた	500×500 t=4.5mm(1枚もの)	枚	15,800	
全県	縞鋼板製集水ますふた	600×600 t=4.5mm(1枚もの)	枚	20,100	
全県	縞鋼板製集水ますふた	700×700 t=6.0mm(1枚もの)	枚	29,800	
全県	縞鋼板製集水ますふた	800×800 t=6.0mm(1枚もの)	枚	36,800	
全県	縞鋼板製集水ますふた	900×900 t=6.0mm(1枚もの)	枚	44,400	
全県	縞鋼板製集水ますふた	1000×1000 t=6.0mm(2枚もの)	枚	61,900	
全県	縞鋼板製集水ますふた	1100×1100 t=6.0mm(2枚もの)	枚	71,600	
全県	縞鋼板製集水ますふた	1200×1200 t=6.0mm(2枚もの)	枚	82,300	
全県	縞鋼板製集水ますふた	1300×1300 t=6.0mm(2枚もの)	枚	93,600	
全県	縞鋼板製集水ますふた	1400×1400 t=6.0mm(2枚もの)	枚	106,000	
全県	縞鋼板製集水ますふた	1500×1500 t=6.0mm(2枚もの)	枚	125,000	

転落・横断防止柵（景観色）

地区	資材名称	規 格	単位	調査単価(円)	備 考
全県	転落防止柵(景観色)	4段ビーム型 土中建込	m	8,660	
全県	転落防止柵(景観色)	4段ビーム型 コンクリート根固め(独立基礎)	m	7,980	
全県	転落防止柵(景観色)	4段ビーム型 コンクリート建込	m	7,870	
全県	転落防止柵(景観色)	縦格子型 土中建込	m	10,700	
全県	転落防止柵(景観色)	縦格子型 コンクリート根固め(独立基礎)	m	10,100	
全県	転落防止柵(景観色)	縦格子型 コンクリート建込	m	10,000	
全県	横断防止柵(景観色)	3段ビーム型 土中建込	m	6,540	
全県	横断防止柵(景観色)	3段ビーム型 コンクリート根固め(独立基礎)	m	6,120	
全県	横断防止柵(景観色)	3段ビーム型 コンクリート建込	m	5,980	
全県	横断防止柵(景観色)	縦格子型 土中建込	m	8,080	
全県	横断防止柵(景観色)	縦格子型 コンクリート根固め(独立基礎)	m	7,630	
全県	横断防止柵(景観色)	縦格子型 コンクリート建込	m	7,450	

防護柵設置工（景観色）

地区	資材名称	規格	単位	調査単価(円)	備考
全県	ガードレール設置工 土中建込用	Gr-A-4E 塗装(景観色)	m	15,200	
全県	ガードレール設置工 土中建込用	Gr-B-4E 塗装(景観色)	m	12,300	
全県	ガードレール設置工 土中建込用	Gr-C-4E 塗装(景観色)	m	10,800	
全県	ガードレール設置工 土中建込用	Gr-Am-4E 塗装(景観色)	m	27,100	
全県	ガードレール設置工 土中建込用	Gr-Bm-4E 塗装(景観色)	m	22,900	
全県	ガードレール設置工 コンクリート建込用	Gr-A-2B 塗装(景観色)	m	16,100	
全県	ガードレール設置工 コンクリート建込用	Gr-B-2B 塗装(景観色)	m	13,300	
全県	ガードレール設置工 コンクリート建込用	Gr-C-2B 塗装(景観色)	m	12,000	
全県	ガードレール設置工 コンクリート建込用	Gr-Am-2B 塗装(景観色)	m	28,300	
全県	ガードレール設置工 コンクリート建込用	Gr-Bm-2B 塗装(景観色)	m	23,900	
全県	ガードレール設置工 加算額	標準支柱より長い(B、C)4m (景観色)	m	220	
全県	ガードレール設置工 加算額	標準支柱より長い(B、C)3m (景観色)	m	275	
全県	ガードレール設置工 加算額	標準支柱より長い(B、C)2m (景観色)	m	420	
全県	ガードレール設置工 加算額	曲げ支柱 B、C 4m(景観色)	m	600	
全県	ガードレール設置工 加算額	曲げ支柱 B、C 3m(景観色)	m	780	
全県	ガードレール設置工 加算額	曲げ支柱 B、C 2m(景観色)	m	1,130	
全県	ガードパイプ設置工 土中建込用	Gp-Ap-2E 塗装(景観色)	m	25,300	
全県	ガードパイプ設置工 土中建込用	Gp-Bp-2E 塗装(景観色)	m	19,200	
全県	ガードパイプ設置工 土中建込用	Gp-Cp-2E 塗装(景観色)	m	17,500	
全県	ガードパイプ設置工 コンクリート建込用	Gp-Ap-2B 塗装(景観色)	m	19,900	
全県	ガードパイプ設置工 コンクリート建込用	Gp-Bp-2B 塗装(景観色)	m	15,500	
全県	ガードパイプ設置工 コンクリート建込用	Gp-Cp-2B 塗装(景観色)	m	14,100	
全県	ガードパイプ部材設置工 加算額	標準支柱より長い場合B、C2m(景観色)	m	420	
全県	ガードパイプ設置工 加算額	曲げ支柱 B、C 2m(景観色)	m	1,130	

その他資材

地区	資材名称	規格	単位	調査単価(円)	備考
全県	アスファルト乳剤	PKM-T-Q タックコート用	L	270	
全県	常温合材	バラ	t	19,400	
全県	灯油	白灯油 業務用	L	97	
全県	圧力開放型人孔鉄蓋(鍵付)	H=110 φ600 T-25	個	100,000	変形防止部材(変形ボルト含)、鍵付
全県	圧力開放型人孔鉄蓋(鍵付)	H=110 φ600 T-14	個	92,900	変形防止部材(変形ボルト含)、鍵付
全県	自転車マーク(材工)	路面表示	枚	8,950	
全県	スクールゾーン(材工)	路面表示	箇所	97,100	
全県	自転車通行帯矢羽根(材工)	L=1500 W=750 本体部:青色 昼間施工	箇所	14,200	
全県	自転車通行帯矢羽根(材工)	L=1880 W=750 本体部:青色 先端・後端部:黄色 昼間施工	箇所	14,600	
全県	自転車ピクト(材工)	L=1100 W=750 昼間施工	箇所	21,800	
全県	標識板	広角プリズムレンズ デジタルプリント印刷 ラミネート加工	m ²	219,000	
全県	銘板	100×70×0.5mm ステンレスバンド付	枚	2,800	
全県	引込金具	亜鉛メッキ	本	2,500	
全県	枠組アンカーボルト	テーパーポールベース式用	組	22,600	
全県	アルミ複合板	1220×1820 t=3mm ※印刷込み	枚	54,000	
全県	木製看板枠(間伐材)	3000×1500	基	39,200	
全県	親柱 ※県産材	TYPE-A	基	1,560,000	
全県	親柱 ※県産材	TYPE-B	基	633,000	
全県	親柱 ※県産材	TYPE-C	基	947,000	
全県	親柱 ※県産材	TYPE-D	基	796,000	
全県	親柱 ※県産材	TYPE-E	基	770,000	
全県	橋名板 ※花崗岩タイプは県産材	花崗岩 150×300×30mm	枚	40,800	
全県	橋名板 ※花崗岩タイプは県産材	花崗岩 200×500×30mm	枚	70,500	
全県	橋名板 ※花崗岩タイプは県産材	花崗岩 250×600×30mm	枚	109,000	
全県	橋名板	ブロンズ 150×400×20mm	枚	57,600	
全県	橋名板	ブロンズ 200×500×30mm	枚	110,000	
全県	橋名板	ブロンズ 250×600×30mm	枚	166,000	
全県	橋名板 ※裏抜きは、板の裏金肉厚部を省いたタイプ	ブロンズ 150×400×20mm 裏抜き	枚	48,700	
全県	橋名板 ※裏抜きは、板の裏金肉厚部を省いたタイプ	ブロンズ 200×500×30mm 裏抜き	枚	88,700	

その他資材

地区	資材名称	規格	単位	調査単価(円)	備考
全県	橋名板 ※裏抜きは、板の裏金肉厚部を省いたタイプ	ブロンズ 250×600×30mm 裏抜き	枚	133,000	
全県	橋歴板 200×300×13	(鋳鉄, 材料・加工手間・運搬含む, 取付除く)	枚	47,400	
全県	可変テーパーポール(照明用)	8m 亜鉛メッキ 埋込式 防食防止補強	本	258,000	
全県	可変テーパーポール(照明用)	10m 亜鉛メッキ 埋込式 防食防止補強	本	304,000	
全県	可変テーパーポール(照明用)	8m 亜鉛メッキ ベース式 防食防止補強	本	282,000	
全県	可変テーパーポール(照明用)	10m 亜鉛メッキ ベース式 防食防止補強	本	318,000	
全県	テーパーポール(10本未満)運賃加算額	運搬本数:1本	本	72,000	
全県	テーパーポール(10本未満)運賃加算額	運搬本数:2本	本	36,000	
全県	テーパーポール(10本未満)運賃加算額	運搬本数:3~5本	本	20,000	
全県	テーパーポール(10本未満)運賃加算額	運搬本数:6~9本	本	12,000	
全県	再生硬質塩化ビニル管・継ぎ手 (再生硬質塩化ビニル管)	RS-VU呼び径100両受管 (ゴム輪両受管100)	m	1,390	
全県	再生硬質塩化ビニル管・継ぎ手 (再生硬質塩化ビニル管)	RS-VU呼び径150両受管 (ゴム輪両受管150)	m	3,270	
全県	再生硬質塩化ビニル管・継ぎ手 (再生硬質塩化ビニル管)	RS-VU呼び径200両受管 (ゴム輪両受管200)	m	5,430	
全県	フレアV型溶接	D13×D13 材工込み	箇所	1,310	
全県	フレアV型溶接	D16×D16 材工込み	箇所	1,470	
全県	フレアV型溶接	D19×D19 材工込み	箇所	1,680	
全県	フレアV型溶接	D22×D22 材工込み	箇所	1,890	
全県	フレアV型溶接	D25×D25 材工込み	箇所	2,620	
全県	フレアV型溶接	D29×D29 材工込み	箇所	3,670	
全県	フレアV型溶接	D32×D32 材工込み	箇所	4,720	
全県	フレアV型溶接	D35×D35 材工込み	箇所	6,350	
全県	フレアV型溶接	D38×D38 材工込み	箇所	8,130	
全県	防砂シート	材料費+縫製加工費 (沈降性) t=5mm	m ²	2,050	
全県	橋梁点検車賃料	作業H約7m 下ブームなし 積載質量200kg 賃料1ヶ月未満	台・日	100,000	
全県	橋梁点検車賃料	作業H約16m 下ブーム約11m 積載質量300kgまたは3人 賃料1ヶ月未満	台・日	489,000	
全県	橋梁点検車賃料	作業H約18m 下ブーム約15m 積載質量250kgまたは3人 賃料1ヶ月未満	台・日	750,000	
全県	リサイクル処理土	第2種処理土(工場から20km以内)	m ³	1,750	
全県	リサイクル処理土	第2種処理土(工場から30km以内)	m ³	2,050	

その他資材

地区	資材名称	規 格	単位	調査単価(円)	備 考
全県	リサイクル処理土	第2種処理土(工場から40km以内)	m3	2,570	
全県	リサイクル処理土	第2種処理土(工場から50km以内)	m3	3,600	
全県	リサイクル改良土	第2種改良土 コーン指数800kN/m ² 以上 粒径指定なし プラント受渡	m3	3,250	
全県	リサイクル改良土	第2種改良土 コーン指数: 800kN/m ² 以上 CBR 12%以上 改良土40-0(40-0mm) プラント受渡	m3	3,950	
全県	リサイクル改良土	第2種改良土 コーン指数: 800kN/m ² 以上 CBR 12%以上 改良土20-0(20-0mm) プラント受渡	m3	3,950	

建設副産物処理料金

地区	資材名称	規格	単位	調査単価(円)	備考
全県	コンクリート廃材処理費(中間処理施設)	コンクリート塊(無筋) 30cm以下	t	2,000	
全県	コンクリート廃材処理費(中間処理施設)	コンクリート塊(有筋) 30cm以下	t	2,400	
全県	コンクリート廃材処理費(中間処理施設)	道路用コンクリート製品(メッシュ筋) 60cm以下	t	3,350	
全県	アスファルト廃材処理費(中間処理施設)	切削材40cm以下	t	2,000	
全県	アスファルト廃材処理費(中間処理施設)	掘削材40cm以下	t	2,000	
全県	舗装版切断排水等処分費	アスファルト、カッター汚泥(濁水)	t	100,000	
全県	舗装版切断排水等処分費	アスファルト、カッター汚泥(現場内脱水処理)	t	100,000	
全県	舗装版切断排水等処分費	アスファルト、がれき類	t	60,000	
全県	舗装版切断排水等処分費	コンクリート、カッター汚泥(濁水)	t	100,000	
全県	舗装版切断排水等処分費	コンクリート、カッター汚泥(現場内脱水処理)	t	100,000	
全県	舗装版切断排水等処分費	コンクリート、がれき類	t	60,000	
全県	舗装版切断排水等運搬費	ダンプトラック2t積級、運搬距離5kmまで	回	35,000	
全県	舗装版切断排水等運搬費	ダンプトラック2t積級、運搬距離10kmまで	回	35,000	
全県	舗装版切断排水等運搬費	ダンプトラック2t積級、運搬距離15kmまで	回	35,000	
全県	舗装版切断排水等運搬費	ダンプトラック2t積級、運搬距離20kmまで	回	35,000	
全県	舗装版切断排水等運搬費	ダンプトラック2t積級、運搬距離25kmまで	回	35,000	
全県	舗装版切断排水等運搬費	ダンプトラック2t積級、運搬距離30kmまで	回	40,000	
全県	舗装版切断排水等運搬費	ダンプトラック2t積級、運搬距離35kmまで	回	40,000	
全県	舗装版切断排水等運搬費	ダンプトラック2t積級、運搬距離40kmまで	回	40,000	
全県	舗装版切断排水等運搬費	ダンプトラック2t積級、運搬距離45kmまで	回	50,000	
全県	舗装版切断排水等運搬費	ダンプトラック2t積級、運搬距離50kmまで	回	50,000	
全県	舗装版切断排水等運搬費	ダンプトラック2t積級、運搬距離55kmまで	回	50,000	
全県	舗装版切断排水等運搬費	ダンプトラック2t積級、運搬距離60kmまで	回	50,000	