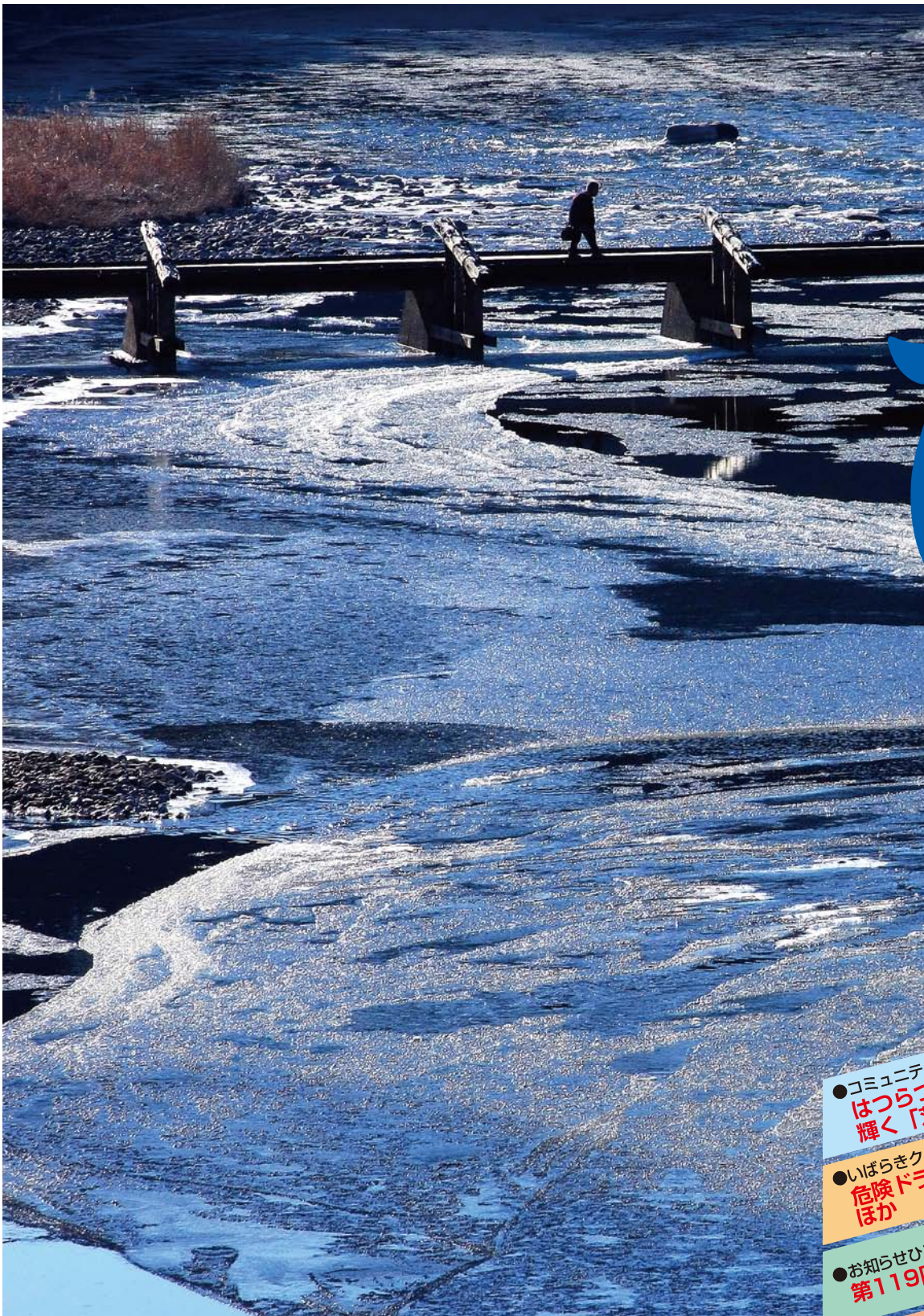




茨城県

2月号 平成27年2月1日
発行 茨城県 編集 広報広聴課
〒310-8555 水戸市笠原町978番6
TEL 029-301-1111(代表)
TEL 029-301-2128(直通)
FAX 029-301-2168

ひばり



久慈川のシガ(大子町) 大子町観光協会 ☎0295(72)0285

- コミュニティいばらきはつらつ! 元気! 輝く「茨城シニアマスター」
- いばらきクローズアップ 危険ドラッグは「ダメ。ゼッタイ。」ほか
- お知らせひろば 第119回水戸の梅まつり ほか
- これ、自慢できます!! 目指せ! 未来のなでしこジャパン

久慈川のシガ

標高1000メートルを超える、県内最高峰の八溝山。その八溝山の麓に水源がある久慈川では、厳しい冷え込みが続いた朝に、「シガ」と呼ばれる大変珍しい現象が見られます。

氷点下5度以下の日が5日ほど続くなど、さまざまな条件が整った時に発生する流水の一種であり、川底の小砂利についた氷の小片が浮上して、川面を無数に流れます。

サラサラとかすかな音色を奏でながら、川の流れに合わせて漂う氷が、日の光を受けて輝く様子は、とても美しく幻想的です。



茨城県知事
橋本 昌



茨城県広報紙

はつらつ! 元気!

コミュニティ いばらき

女性特派員
レポート

輝く「茨城シニアマスター」

県で開設している「茨城元気シニアバンク」。

ここには、長年培ってきた豊富な知識や経験、技能などを持つ高齢者の方が「茨城シニアマスター」として登録されています。

人生を楽しむシニアマスターの活動を紹介します。



いばらき女性特派員
加藤 あづさ

県長寿福祉課 ☎029(301)3326

茨城元気シニアバンクとは？

現

役はリタイアしたものの、心身ともに健康で、もっと地域社会に貢献したいと考えているシニア世代の方が多くいらっしゃいます。そうした方々の力を活用するためのしくみのひとつが「茨城元気シニアバンク」です。健康・スポーツ分野、文化・芸術分野、趣味・教養分野などのスペシャリストである、おおむね60歳以上の方が「茨城シニアマスター」として登録（平成26年12月1日現在、60人・76団体合わせて136組）されています。皆さん、社会福祉施設をはじめ、老人クラブや子ども会のイベントなど、地域の人々とのふれあいを通じて、生き生きと活動しています。

高倉 一二さん（書道の指導）

県

内の高校で書道講師を務めた経歴を持つ高倉さん。この日は、水戸市の介護老人保健施設にて、10数人の入所者の皆さんに対し、書道の指導を行いました。真剣なまなざしでお手本を見つめ、高



倉さんの説明に

入所者の皆さんに
ゆっくりと丁寧に指導します

耳を傾ける皆さん。課題に取り組む時間になると、高倉さんは、穏やかな笑顔で一人一人に声をかけ、席を回りながら丁寧に書き方などを指導していきます。室内が静まり返るほどの集中力で筆を運んでいる皆さんの、一生懸命な姿が印象的でした。

「一日のうちのだった二時間でもいい。集中して物事に取り組む時間が、健康のために必要ではないでしょうか」と高倉さん。同世代の方々の「健康づくりの支え」として、またご自身の生活の「張り合い」として、茨城シニアマスターの活動が役立っていると感じました。

現代では、高齢者も社会との交流が必要である一方、社会もさまざまな場面で、高齢者の力を必要としています。この「茨城元気シニアバンク」は、そんな時代の

二丁ズを的確に捉えたものであると言え
るのではないのでしょうか。

フラ・ハイビスカス牛久 (フラダンスの公演)

牛

久市を中心に活動する「フラ・ハイ
ビスカス牛久」の皆さん。とてもか
わいらしく、そして美しく、まさに南国の
花が咲き誇るような笑顔で、見る人を楽し
ませてくれます。

この日皆さんが訪れたのは、龍ヶ崎市の
デイサービス施設。初めての訪問にもかか
わらず、和やかな雰囲気の中、3曲ほど、優
雅なフラダンスを披露した後、日本でも人
気のハワイアンミュージック「月の夜は」に
合わせ、観客の皆さんと一緒に踊りま
した。外は凍えるような寒さでしたが、会
場は、南国の波の音が聞こえてきそつなほ
ど温かな空間でした。

「フラ・ハイビスカス牛久」は、メンバー
全員が60歳以上の女性で、フラダンス歴10
年以上のベテランの方ばかりです。ご自
身たちも、家事や家族の介護などで多忙
な中、練習を重ね、保育施設や介護施設



笑顔がすてきな
フラ・ハイビスカス牛久の皆さん

など、さまざまなおところへ招かれて公演
しています。「観客の皆さんが笑顔にな
り、喜んでくれることがやりがいであり、
逆に、自分たちも、観客の皆さんから元
気もらっています」と代表の塩川敬子
さん。
自己実現でもあり、社会への貢献でもあ
るその姿に、年齢の枠を超えた「人として
輝く生き方」を見た気がしました。

県民の皆さん

シニアマスターに
出前活動をお願いして
みませんか？

利用者

社会福祉施設や
老人クラブ、
子ども会など

紹介

申し込み

元気シニアバンクを
活用しましょう!!

出前活動・公演など

元気シニアバンク

茨城わくわくセンター
((社福) 茨城県社会福祉協議会内)

☎029 (243) 8989

詳しくは、お電話でお気軽にお問い合わせください!

60歳以上の方

あなたもシニアマスターに
なってみませんか？

シニア
マスター

個人・団体・
グループ

活動依頼

登録申請

危険ドラッグとは？

「合法ハーブ」、「アロマ」、「バスソルト」などと称して販売されており、吸引や経口などにより摂取すると、中枢神経系の興奮や幻覚などの作用をもたらします。

危険ドラッグに含まれる、このような症状を起こす成分は、指定薬物として1,437物質（H27.1.5時点）が規制されています。



危険ドラッグの一例(植物片)

どんなふう to 危険なの？

体内に摂取すると、意識障害や嘔吐（おうと）、けいれん、錯乱、呼吸困難などを起こし、救急搬送される事例も多く報告されています。覚醒剤や麻薬などの規制薬物よりも、危険な物質が含まれていることがあります。

一度だけなら使っても大丈夫？

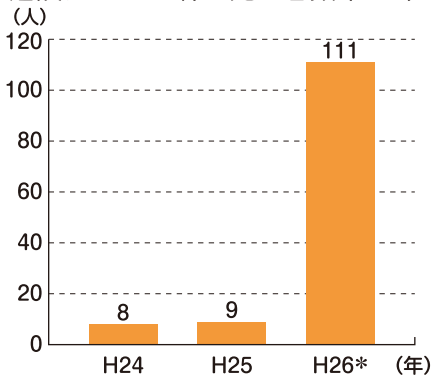
たった一度の使用でも、死につながる危険があります。また、脳を刺激して興奮・鎮静・幻覚などの作用をもたらすので、「一度だけ」のつもりでも、再び同じ感覚を味わいたくなり、繰り返し手を出してしまいます。

持っているだけでもダメなの？

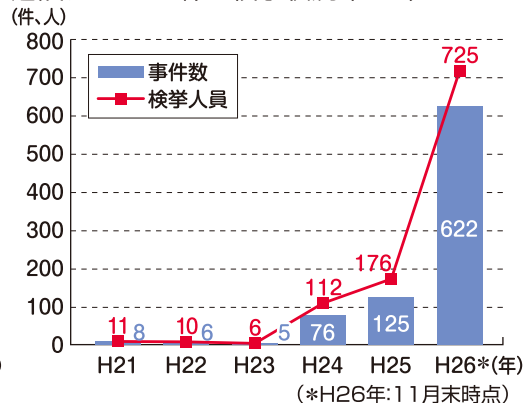
指定薬物を製造、輸入、販売、授与、所持、購入、譲り受け、使用することは法律で禁止されています。これらに違反した者は、3年以下の懲役もしくは300万円以下の罰金、またはそのどちらか科せられます。

危険ドラッグに係る事件数・検挙人員・死亡者数とも大幅に増加！

危険ドラッグに係る死亡者数(全国)



危険ドラッグに係る検挙状況(全国)



「合法」などといった言葉に惑わされず、**危険ドラッグは「買わない」「使わない」「かかわらない」**を徹底してください。また、怪しい店などを見つけたら、最寄りの保健所または県薬務課まで情報提供をお願いします。



☎ 県薬務課 ☎029(301)3388
📍 「茨城県薬務課」で検索。またはQRコードからアクセス

危険ドラッグの乱用による、健康被害や事件・事故などが後を絶たないばかりか、乱用者が死亡する事例が急増するなど、依然として深刻な状況が続いています。

危険ドラッグは「ダメ。ゼツタイ。」



(公財)麻薬・覚せい剤乱用防止センター

薬物治療専門家のコメント

県立こころの医療センター
中村 恵 副院長



最近の危険ドラッグは、毒性が強くなっていると同時に、何が入っているか分からないため、予測できないさまざまな症状が出ています。そのため、適切な治療が難しく、社会復帰に時間がかかるケースが増えています。

やめたいけどやめられない場合など、当院の薬物専門外来にご相談ください。

☎0296(77)1151

3月14日(土) 「上野東京ライン」開業!



上野東京ラインの線路(右側の高架橋)

- 上野駅と東京駅を結ぶ「上野東京ライン」が、3月14日(土)に開業となり、いよいよ常磐線が東京駅・品川駅に乗り入れます。特に、特急列車については、朝・夕夜間帯の一部列車を除いて、全74本中、44本が品川駅発着となります。
- 県では、今後も関係機関と連携を図りながら、さらなる乗り入れ本数の増加や、利便性の向上を目指していきます。

～期待される効果～

- 移動時間の短縮
(水戸駅～東京駅間で11分短縮
(85分→74分))
- 乗り換え負担の軽減
(東海道線方面とのアクセス向上)
- 本県のイメージアップ
(定住人口や交流人口の拡大)

県企画課 ☎029(301)2536

上野東京ライン開業記念 「いばらき産直市キャラバン」開催中

県とJR東日本では、首都圏各駅において「いばらき産直市キャラバン」を実施しています。県産品の販売を行うとともに、県内の観光大使が、品川駅までの乗り入れで便利になる常磐線沿線のイベント情報など、さまざまな楽しみ方をご紹介します。

東京駅 新幹線南乗り換え改札前
2月18日(水)～19日(木)

品川駅 中央改札内コンコースイベントスペース
2月26日(木)～28日(土)

※横浜駅および大宮駅は1月に実施済み。

事業の概要

- 1 コンテンツを創り出す人材(クリエイター)の育成、制作活動を行う拠点として「いばらきクリエイターズハウス(仮)」を整備し、入居者への助言や起業支援を行います。
- 2 コンテンツ産業フォーラム2015において、第一線で活躍する方々による講演や、作品の展示会を行うことにより、クリエイター・学生・制作会社などの交流を促進します。
- 3 コンテストを開催し、人材・アイデアの発掘を行います。

「いばらきコンテンツ産業フォーラム2015」の開催

日時/2月22日(日)10時～ 会場/つくば国際会議場(つくば市竹園2の20の3)

内容/ ①ステージプログラム<中ホール200(2階)> **入場無料**

- 基調講演、クリエイターなどによるパネルディスカッション
 - いばらきデジタルコンテンツ・ソフトウェア大賞2014表彰式 ほか
- ※参加には事前申し込みが必要です。

②展示会 <大会議室(1階)>

県内の大学・専門学校やコンテンツ関連企業、いばらきクリエイターズハウス(仮)入居者が制作した、作品の展示を予定しています。
※展示会終了後、基調講演者やパネリスト、出展関係者との交流会を実施します。交流会への参加には、事前に申し込みが必要です。
※詳しくはホームページまで。

県産業政策課(プロジェクト事業全般について) ☎029(301)3522

県中小企業課(コンテンツ産業フォーラムについて) ☎029(301)3550

「いばらきコンテンツ産業」で検索

県では、映像(映画・アニメ)、音楽、ゲーム、書籍などの制作や流通を担うコンテンツ産業の振興に取り組んでいます。

コンテンツ産業創造 プロジェクトを推進

お知らせ ひろば

☎……問い合わせ先

☑……申し込み先

🏠……ホームページ



催し物

第119回水戸の梅まつり

期間▶2/20(金)～3/31(火)

開催地▶偕楽園、弘道館

偕楽園のライトアップ▶

3月6日(金)～22日(日)の日没～21時

※3月14日(土)は夜梅祭を開催

弘道館▶八卦堂・孔子廟の特別公開やイベントも開催

料金▶偕楽園:無料

偕楽園好文亭、弘道館:大人200円

小・中学生100円



※弘道館ご利用の際は、三の丸庁舎(旧県庁)駐車場が、3時間無料で利用可能

☎偕楽園公園センター ☎029(244)5454

☎弘道館事務所 ☎029(231)4725

新農業人フェア in いばらき

県内で農業を始めたい方、農業法人に就職したい方のための「就農相談会」を開催します。(入場無料・予約不要・服装自由)

日時▶2月22日(日)

12時30分～16時30分

会場▶ホテルグランド東雲(つくば市)

☎県農業経営課 ☎029(301)3844

おまわりさんのコンサート

日時▶2月14日(土)14時開演

会場▶県立県民文化センター(水戸市)

出演▶県警察音楽隊

プログラム▶

♪あの日聞いた歌

♪「オペラ座の怪人」セレクション

♪「アナと雪の女王」より

シンフォニック・ハイライト ほか

※入場無料

☎県警察本部県民安心センター

☎029(301)0110

☎県警察音楽隊 ☎029(301)7018

募集

明日の地域づくり委員を募集

県内5地域に分かれて、地域のあり方などを話し合い、県に提言していただきます。

県政に興味のある方、ぜひこの機会に参加してみませんか。

募集人数▶60人程度

応募方法▶県庁、各県民センター、市町村に備えてある応募用紙または県ホームページに掲載

任期▶平成27年委嘱日～平成29年3月末締め切り▶2月27日(金)

☎県広報広聴課

☎029(301)2140

県立水戸南高等学校通信制課程 平成27年度生徒募集

毎日通学できない方でも学べる通信制(単位制)です。前の高校で取得した単位を生かすこともできます。

◎一般入学

願書配布▶1月13日(火)～

受付期間▶3月11日(水)～23日(月)

※土日、祝日を除く9時～17時

◎転・編入学

願書配布▶1月13日(火)～

受付期間▶3月6日(金)～11日(水)

※土日を除く9時～16時30分

☎・🏠県立水戸南高等学校

〒310-0804 水戸市白梅2の10の10

☎029(247)6173

4284(通信制直通)

消防団員を募集

県内の各市町村では、地域の安全と安心を守る消防団員を募集しています。

消防団は、災害発生時の消火・救助活動をはじめ、平常時においても災害を未然に防ぐための啓発活動など、幅広い活動を行っています。近年は、女性消防団員も増加しており、一人暮らしの高齢者宅への防火訪問や、応急手当の普及指導などで活躍しています。詳しくは、各市町村消防担当課または下記まで。

☎県消防安全課 ☎029(301)2896

案内

県政出前講座をご利用ください

県が重点的に取り組んでいる事業や施策について、県職員が集会や職場などにおいて、分かりやすく説明します。

対象▶町内会、市民団体、企業などが主催する、おおむね20人以上の集会

経費▶講師の交通費など:不要

会場を借りる場合や有料資料の配布を希望する場合:要

☎県政策審議室 ☎029(301)2030

🏠「茨城県出前講座」で検索

自動車税の障害者減免申請出張窓口

障害者手帳などをお持ちの方で、一定の要件を満たす場合、申請により自動車税が減免されます。2～3月にお近くの市町村役場(県税事務所(支所)所在市町を除く)で、申請受け付けの出張窓口を開設します。日程、場所については、各市町村の広報紙などをご覧ください。

申請には、障害者手帳、印鑑、運転免許証、車検証などが必要です。詳しくは、各県税事務所までお問い合わせください。

☎県税務課 ☎029(301)2424

☎県障害福祉課 ☎029(301)3368

2・3月は茨城県フィルタリング 普及啓発推進月間

インターネットを安全に利用するため、子どものための携帯電話・スマートフォンの購入時には、必ず「子どもが使います」と伝え、インターネット上の有害な情報から守ってくれる「フィルタリング」を設定しましょう。

また、子どもが、インターネットにつながるゲーム機・携帯音楽プレーヤーなどを使う場合には、「保護者による使用制限機能」や「フィルタリング」を利用しましょう。

☎県女性青少年課 ☎029(301)2183

児童扶養手当の制度が一部改正されました

これまで、公的年金(遺族年金、障害年金、老齢年金、労災年金、遺族補償など)を受給する方は、児童扶養手当を受給できませんでしたが、平成26年12月から、年金の受給額が児童扶養手当の額より低い場合には、その差額分の児童扶養手当を受給できるようになりました。

手当を受給するためには申請が必要です。

◎申請先:お住まいの市町村

◎支給開始:申請の翌月分から

※平成27年3月31日までに申請すれば、支給要件に該当した月の翌月分にさかのぼって受給できます。詳しくは、お住まいの市町村までお早めにご相談ください。

☎県子ども家庭課 ☎029(301)3258

北方領土返還運動全国強調月間

2月は北方領土返還運動全国強調月間です。択捉島、国後島、色丹島および歯舞群島から成る北方四島は日本固有の領土です。北方領土の返還を求める一致した国民世論は、政府の粘り強い外交交渉を後押しする最大の力となります。

一日も早い返還実現のため、皆様のご理解とご協力をお願いします。

<標語>

「四島(しま)返還 ひとりの力が 大きな力に」

☎県国際課 ☎029(301)2862

おでかけガイド



県近代美術館

企画展「笑う美術」 2月21日(土)～4月19日(日)

「笑い」を切り口とし、日本の近世美術から、西洋の20世紀美術、現代美術までの作品約100点を紹介します。



はくいん ほてい
白隠「布袋すたすた坊主」
あいつやいち 江戸時代
早稲田大学 會津八一記念博物館

水戸市千波町東久保666の1 ☎029(243)5111 ㊟9992
〈入館料〉一般850円、高・大生600円、小・中生360円

県天心記念五浦美術館

所蔵品展「富士山と筑波山」 2月22日(日)まで

茨城ゆかりの横山大観、木村武山、小川芋銭を中心とする、近現代の画家が描いた富士山と筑波山の絵画26点を展示し、多彩に表現された名山の魅力を紹介します。



横山大観「紫山返照」1935年

北茨城市大津町椿2083 ☎0293(46)5311 ㊟5711
〈入館料〉一般190円、高・大生110円、小・中生80円

県陶芸美術館

企画展「やきものって何ダ？」 3月8日(日)まで

国内の陶芸専門の県立美術館8館の所蔵品から厳選した、縄文時代から現代までの陶芸作品約130点を通じて、焼き物とは何かを紹介します。



いろえうんきんでふたもの
「仁阿弥道八(譚業)「色絵雲錦手蓋物」
天保3-4年(1832-33) 愛知県陶磁美術館

テーマ展「いばらきの伝統工芸 常陸の匠と手仕事」 3月15日(日)まで

笠間市笠間2345(笠間芸術の森公園内) ☎0296(70)0011 ㊟0012
〈入館料・企画展〉一般720円、高・大生510円、小・中生260円
〈入館料・テーマ展〉一般310円、高・大生260円、小・中生150円

美術館・歴史館・博物館の利用案内 (県立図書館は除く)

- 各館の開館時間/9時30分～17時(入館は16時30分まで) ●月曜休館(祝日の場合はその翌日)
- 満70歳以上の方(健康保険証、運転免許証などを持参してください)、障害者手帳などをお持ちの方と未就学児は入館無料。

各施設については

ひばり おでかけガイド

県立歴史館

特別展「徳川慶喜」 2月7日(土)～3月22日(日)

水戸藩主徳川斉昭の子に生まれ、15代将軍となった徳川慶喜。天皇家と徳川家双方の血を受け継いだことは、その生涯と政治的行動に大きな影響を与えました。本展では、激動の幕末期を中心に、朝廷、幕府、水戸藩との関わりから、「最後の將軍」の人物像を紹介します。

徳川慶喜肖像写真 当館蔵



水戸市緑町2の1の15 ☎029(225)4425 ㊟(228)4277
〈入館料〉一般600円、大学生310円、高校生以下無料

県自然博物館

第62回企画展「マンモスが渡った橋 — 氷河期の動物大移動 —」

6月7日(日)まで

「地球の気候変動と動植物への影響」をテーマに、巨大なケナガマンモスの実物大復元模型や、肉食獣サーベルタイガーの実物全身骨格をはじめとした多数の大型動物化石、大昔の空気を内部に閉じ込めた南極の氷などを展示しています。



実物大マンモス復元模型
(北海道立北方民族博物館)

坂東市大崎700 ☎0297(38)2000 ㊟1999
〈入館料〉一般740円、高・大生450円、小・中生140円

県つくば美術館

貸しギャラリーによる展覧会を開催(個展やグループ展)

つくば市吾妻2の8 ☎029(856)3711 ㊟3358
〈入館料〉無料

県立図書館

第13回読み聞かせコンクール

…2月7日(土) 9時30分～16時(朗読部門)
…2月28日(土) 9時30分～16時(自由部門)

クラシックシアター

…2月13日(金) 14時～16時「暗くなるまで待つて」

ライブラリーシアター

…2月15日(日) 13時15分～15時

「ハローキティ魔法の森のお姫様」、「ぼこぼんのゆかいな西遊記」

放送大学ライブ러리講演会

…2月21日(土) 14時～16時 テーマ「公開鍵暗号とは」

講師:黒澤馨(茨城大学工学部 教授)

水戸市三の丸1の5の38 ☎029(221)5569 ㊟(228)3583

■開館時間/火～金9時～20時 土日祝9時～17時

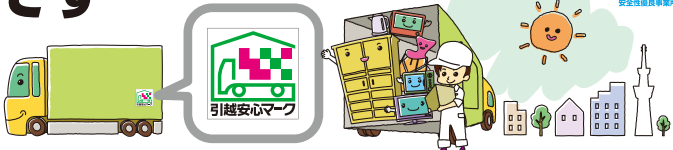
■2月の休館日(1～4、9、16、23、27日)

広告

春はお引越しのシーズンです

- ◎お見積りは無料です
- ◎手付金(内金や前金など)はいただきません
- ◎引越管理者講習などでサービス向上に努めています

お引越しのご相談は、茨城県トラック協会加盟の事業者にお気軽にご連絡下さい



今年1月から全日本トラック協会の「引越事業者優良認定制度」が創設されました。認定基準を満たして認定された事業所の車両には「引越安心マーク」のステッカーを貼れます。

輸送相談所

東北支部(北茨城市) ……0293-42-0664	奥南支部(取手市) ……0297-83-3511
日立支部(日立市) ……0294-22-0510	水戸線支部(筑西市) ……0296-22-4541
水郡線支部(大子町) ……0295-72-0256	常総支部(つくばみらい市) ……0297-52-3138
常陸那珂支部(水戸市) ……029-226-3341	古河支部(古河市) ……0280-92-3341
水戸支部(水戸市) ……029-300-0015	東西支部(坂東市) ……0297-44-2157
石岡支部(石岡市) ……0299-23-7811	鹿行支部(行方市) ……0299-55-0155
土浦支部(阿見町) ……029-887-1111	

くらしと経済のライフライン

一般 茨城県トラック協会

〒310-0851 水戸市千波町字千波山2472-5 TEL029(243)1422 FAX029(243)5936
ホームページ <http://www.ibatokyo.or.jp>

これ、自慢できます!!

目指せ！未来のなでしこジャパン

「なでしこジャパン」といえば、サッカー日本女子代表の代名詞。なでしこジャパンを目指す選手を育成している組織が、小美玉市にあるのをご存じでしょうか。

NPO法人小美玉スポーツクラブによって、2013年4月に開校された「小美玉フットボールアカデミー」は、女子中学生を対象とした、民間では全国初の全寮制（または週末のみ宿泊型）のアカデミーです。現在、全国

から18人が集まっており、「やりたいこと、全力で」をモットーに、日々練習に励んでいます。

その結果、開校して1年目に、茨城県女子サッカー2部リーグで早くも優勝。2014年からは1部リーグに昇格し、さらにレベルの高い試合に挑んでいます。

このアカデミーから、未来のなでしこが誕生する日も、そう遠くはないかもしれません。茨城ってすごい!!



IBARAKIってどなたどこ?

～茨城在住の海外出身の方にきいてみました～

ヌルマンベトヴァ アクベルメットさん

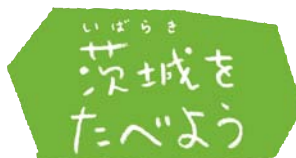
(つくば市在住)
茨城県留学生親善大使



茨城県留学生親善大使のアクベルメットさんは、キルギス共和国出身で、茨城に住んで6年目になります。

「茨城とキルギスはよく似ています。緑が多くて高い建物が少ないので、リラックスして過ごせますね。東京にも時々遊びに行きますが、茨城に帰って来ると、安心します。先日、両親が来日し、周遊バスを使ってつくばを案内したところ、街並みがきれいで、人が親切だと感動していました。今度は、茨城空港を利用して、沖繩に行きたいです」

納豆が大好きだというアクベルメットさん。もうすっかり茨城になじんでいますね。



ほしいも

ほしいもといえば茨城県。国内シェアの約9割を占めており、日本一の生産量を誇ります。中でもひたちなか市は、原料となるさつまいもの品種「タムユタカ」などの栽培に適した土壌と、乾燥に最適な冷たい海風に恵まれ、一大産地となっています。



今回お話を伺った、ひたちなか市のしんあい農園では、収穫したさつまいもを低温で3日間、じっくりと蒸し、その後、一定の温度で貯蔵することで、いもを糖化させ、甘味を引き出すそうです。一つ一つの丁寧な作業が、おいしいほしいもを生み出すのですね。

今年は「タムユタカ」などの生育が良く、品質の良いものが出揃っているそうです。栄養と甘みがぎゅっと凝縮された自然な味わいを、ぜひご賞味ください。
(いばらき女性特派員 坂井玲子)

<取材協力> ひたちなか・東海・那珂ほしいも協議会
ひたちなか市東石川2の10の1(ひたちなか市農政課内)
☎029(273)0111

2月の広報広聴案内

テレビ放送

【磯山さやかのお旬! いばらき『若大将のゆうゆう散歩』内で放送】

テレビ朝日 毎週金曜日(午前10:25頃 2分間放送)

いばらき大使の磯山さやかさんが、県内の観光スポットなどを歩きつつ茨城の知られざる魅力を紹介します。

6日 ミュージアムパーク茨城県自然博物館 20日 水戸の梅まつり①
13日 真壁のひなまつり 27日 水戸の梅まつり②

※放送内容は変更される場合があります。

インターネットテレビ

【いばキラTV】

パソコンやスマートフォンなどで無料で視聴できます。

<http://www.ibakira.tv/>

電子チラシ・電子書籍

電子チラシサイト「Shufoo!」、電子書籍サイト「ibaraki ebooks」で、「ひばり」や観光情報などを配信しています。

【Shufoo!】<http://www.shufoo.net/>

【ibaraki ebooks】<http://www.ibaraki-ebooks.jp/>

県政についての意見・要望などは

県民相談センター(県庁舎3階) ☎029(301)2147 ㊚2169 ✉email@pref.ibaraki.lg.jp
または次の地方県民相談センターへ

常陸太田合同庁舎内 ☎0294(80)3322 鉾田合同庁舎内 ☎0291(33)6123

土浦合同庁舎内 ☎029(822)7010 筑西合同庁舎内 ☎0296(24)9074

※法律相談(電話要予約)は、県庁舎3階の県民相談センターで受け付けています。