



茨城県

5月号 平成26年5月1日
発行人 茨城県広報広聴課
〒310-8555 水戸市笠原町978番6
TEL 029-301-2128
FAX 029-301-2168
TEL 029-301-1111(代表)

ひばり



ひたち海浜公園みはらしの丘(ひたちなか市) 国営ひたち海浜公園 ☎029(265)9001

- コミュニティいばらき 春のいばらき おでかけ情報
- いばらきクローズアップ 安全安心な道路を整備しています!! ほか
- お知らせひろば 全日本プロ選手権自転車競技大会・全プロ記念競輪開催 ほか
- これ、自慢できます!! えっ!? 茨城の子どもは体力日本一!

季節ごとにその姿を変えるひたち海浜公園の「みはらしの丘」は、4月下旬から5月中旬にかけて、かれんな姿のネモフィラで一面がブルーに染まります。

空の青さと海の青さに溶け込むように450万本のネモフィラが春の風に吹かれ揺れる景色は、ほかでは見ることができません。

通常より2時間早く開園する4月29日から5月6日までは、澄んだ空気の中、ネモフィラが朝露でキラキラと輝き、幻想的な世界を楽しむことができます。

自然豊かなひたち海浜公園に、ぜひお出かけください。

みはらしの丘・ネモフィラ



茨城県知事
橋本 昌



茨城県広報紙



春のいばらき

お出かけ情報

お出かけに最適な季節がやってきました。
県内の魅力ある観光スポットを満喫しませんか。

県観光物産課 ☎029(301)3622 📍「観光いばらき」で検索

自然を満喫！ 奥日立きららの里

コースの全長が日本で
ある1,188メートルのワクワク
クスライダー、子どもに大人
気のアスレチック「きらら
砦」やふれあい牧場など自然体験型のレクリエーション
が楽しめるほか、バーベキューもできる宿泊施設のケビ
ンなどがあります。

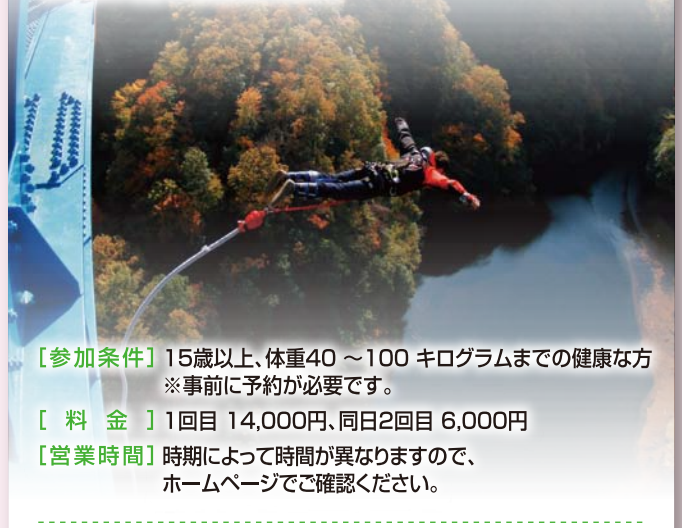


- 【料金】大人320円、小中学生100円
- 【開園時間】9時～17時(最終入場16時)
- 【休園日】月曜日(祝日の場合は翌日)
※5月3日～6日は開園、7日は休園

奥日立きららの里
日立市入四間町863の1 ☎0294(24)2424

高さ日本一！ 竜神大吊橋 バンジージャンプ

高さ約100メートルから湖面に向かってジャンプ！
4月26日(土)～5月18日(日)にかけては、「竜神峡鯉の
ぼりまつり」が開催されます。



- 【参加条件】15歳以上、体重40～100キログラムまでの健康な方
※事前に予約が必要です。
- 【料金】1回目 14,000円、同日2回目 6,000円
- 【営業時間】時期によって時間が異なりますので、
ホームページでご確認ください。

「バンジージャパン」で検索
バンジージャパン
常陸太田市天下野町2133の6 ☎0294(33)9747

茨城の
おいしい
メロン!

ポケットファームどきどき

生産量日本一を誇る
茨城県産のメロン! 今年
もおいしい時季がやって
きました。

贈り物にもおすすめで
す。全国への発送も受け
付けています。

旬!! GWより「茨城のメロンフェア」開催中!!

【営業時間】

茨城町店
9時30分～17時30分
つくば牛久店
10時～18時

【定休日】

水曜日



茨城町店
東茨城郡茨城町下土師1945 ☎029(240)7777
つくば牛久店
牛久市猪子町967の1 ☎029(879)8800

映画
「永遠の0」
ロケ地!

筑波海軍航空隊 記念館

当時の航空隊の様子が
分かる貴重な写真や、70
年の時を経て発見された
戦艦「金剛」のカップ(写
真中)、実在した少尉が女
学生に送ったペンダント
(写真下)などの展示品の
ほか、映画の病棟シーン
のロケセットも再現され
ています。



【料金】大人500円、小学生～高校生350円
【開館時間】9時～17時(最終入場16時)・年中無休
※5月7日～16日まではメンテナンスなどのため休館

筑波海軍航空隊プロジェクト実行委員会
笠間市旭町654(県立こころの医療センター内) ☎0296(73)5777

開館20周年!

ミュージアムパーク 茨城県自然博物館

宇宙から地球の生き立ち、動物や植物など、自然につ
いて総合的に学ぶことができます。

●第60回企画展「サバンナからのメッセージ
—アフリカの自然とその保全—」6月15日まで



【開館時間】9時30分～17時(最終入館16時30分)
【休館日】月曜日(祝日の場合は翌日)
※5月3日～6日は開館、7日は休館
【料金】企画展開催時
大人720円、高大生440円、小中生140円

ミュージアムパーク茨城県自然博物館
坂東市大崎700番地 ☎0297(38)2000

ハマナスを
見に来てね!

大野潮騒 はまなす公園

茨城県が自生南限地で
あるハマナスが約4,000
本咲く公園は、360度パノ
ラマが楽しめる宇宙展望
塔がシンボル。プラネタリ
ウムなどが併設されてい
るほか、長さ154メートル
のジャンボ滑り台は子ど
もたちに大人気です。



【開館時間】
宇宙展望塔 9時～16時30分
【休館日】
月曜日・年末年始
※5月3日～6日は開館、7日は休館

【料金】
大人300円 小人200円
幼児100円
※公園は無休・入場無料



大野潮騒はまなす公園
鹿嶋市角折2096の1 ☎0299(69)4411

安全安心な道路を整備しています!!

☎ 県道路維持課 ☎029(301)4464

☎ 県道路建設課 ☎029(301)4426

県では、通学路などの日常生活に密接した道路について、安全性の確保と利便性の向上を図るため、歩道の整備や交通危険箇所の改善を進めています。

平成24年度には、学校関係者・警察・道路管理者が連携して通学路の緊急合同点検を実施しました。

平成25年度以降は、その点検結果に基づき、歩道の整備や交差点の改良などを順次行っています。



緊急合同点検の様子

このように整備を進めています！

整備前



神栖市波崎

整備前



常総市豊田

整備後



歩道の整備により、登下校も安全になりました。

整備後

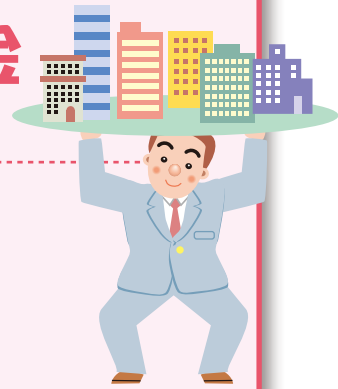


路面標示やポールにより、歩行者を守ります。

- 平成23年度から27年度までの5年間で通学路などを重点的に整備し、38キロメートルの歩道整備を目標としています。
- 児童・生徒が安心して通学できる安全な通学路の確保を図るため、緊急性が高い市町村の通学路整備を支援しています。

茨城県中小企業融資資金貸付金

県産業政策課 ☎029(301)3530



県では、さまざまな融資制度により、中小企業などの皆さまを応援します！
各種の支援制度をご紹介します。

被災した中小企業の資金繰り支援

東日本大震災復興緊急融資

【新規融資枠】 240億円
【融資対象】 直接被害、間接・風評被害
【融資限度額】 設備、運転、併用各8,000万円
【融資利率】 年1.2%～1.5% (融資実行後3年間 直接被害(全壊)全額、直接被害(全壊以外)1/2、間接被害1/3を県補助)
【保証料率】 0.7% ※間接被害の一部は0.45～1.9% (うち直接被害全額、間接被害1/2を県補助)
【商工会議所・商工会または中小企業団体中央会】

ベンチャー企業などの創出・育成支援

新事業促進融資(創業活動支援枠)の拡充

【新規融資枠】 20億円
【融資対象】 ベンチャー企業などの創業に係る資金
【融資期間】 運転7年以内 設備10年以内
【融資利率】 年1.2～1.5% ※従来利率より▲0.3%
【保証料率】 0.45%～1.9% (うち1/2を県補助)
【商工会議所・商工会または中小企業団体中央会】

中小企業の経営改善支援

借換融資制度の創設

【新規融資枠】 340億円
【融資対象】 既往借入金および借換に係る費用(運転資金)
【融資期間】 10年以内
【融資利率】 年1.5～1.8%
【保証料率】 0.45%～1.9% (うち1/10を県補助)
【取扱金融機関】

茨城県事業復興型雇用創出助成金

県労働政策課 ☎029(301)3645



被災地の事業所において、一定の要件の下で、被災者を雇用した事業主の方に助成金を支給します。

1 対象事業所

平成23年3月11日以降に採択された国や県の補助金・融資の対象となっている事業所

【対象となる主な補助・融資】

- 中小企業等グループ施設等災害復旧補助金(グループ補助金)
- 東日本大震災復興緊急融資
(※運転資金として申し込んだ場合は対象外) など

2 助成額

雇入に係る費用(職業訓練・雇用管理などを含む。)の一部として、1人につき3年間で225万円(短時間労働者は110万円)を支給。

※1事業所の助成限度額：融資の場合1,000万円、補助金の場合500万円

3 助成の対象者

平成23年11月21日以降に、次のいずれかの雇用契約により雇用された被災者

- (1) 期間の定めのない雇用
- (2) 1年以上の有期雇用であり、契約の更新が可能なもの

4 募集期間

平成26年5月23日(金)まで

5 お申し込み先

県労働政策課

お知らせ ひろば

☎……問い合わせ先

☑……申し込み先

🏠……ホームページ



催し物

全日本プロ選手権自転車競技大会・全プロ記念競輪開催

自転車競技のトラック種目プロ選手部門の日本一を決める「全日本プロ選手権自転車競技大会」と、この競技大会に出場する国内のトップ選手による「全プロ記念競輪」が開催されます。

キャラクターショーなど家族で楽しめるイベントも盛りだくさん!

開催日▶

○全プロ記念競輪 5/17(土)・18(日)

○全日本プロ選手権自転車競技大会 5/19(月)

※車券発売なし

会場▶取手競輪場(取手市)

☎県自転車競技事務所

☎0297(73)3240

(取手競輪マスコット:パンク)



募集

県職員採用大学卒業程度試験

第1次試験日▶6/22(日)

受験資格▶昭和60年4月2日~平成5年4月1日に生まれた人ほか

受付期間▶

【インターネット】5/7(水)~21(水)

【郵送・持参】5/7(水)~23(金)

試験案内・申込書配布▶

県庁、各県民センターなど(5/7以降)

☎・☑県人事委員会事務局

☎029(301)5549

🏠「茨城県人事委員会」で検索

案内

飼い犬には狂犬病予防注射を!!

狂犬病は、犬だけでなく人にも感染する恐ろしい病気です。

飼い主は年に一度、飼い犬に狂犬病予防注射を受けさせることが義務付けられており、実施期間は6月までです。

必ず予防注射を受けさせましょう。

予防注射に関するお問い合わせ▶

お住まいの市町村

☎県生活衛生課 ☎029(301)3418

自動車税の納期限は6月2日です

自動車税は、毎年4月1日現在で自動車を所有している方に課税されます。平成26年度の納期限は6月2日(月)です。

5月上旬に納税通知書が郵送されますので、必ず納期限までに納付してください。

納付場所▶金融機関、郵便局、コンビニエンスストア、県税事務所の窓口

※障害者手帳をお持ちの方へ

一定の要件を満たす場合、申請により減免される場合があります(納期限までに申請が必要です)。



☎納税通知書に記載の県税事務所まで

水戸 ☎029(221)4820

常陸太田 ☎0294(80)3314

行方 ☎0299(72)0482

土浦 ☎029(822)7208-7230

筑西 ☎0296(24)9190

被災住宅への支援制度のご案内

県では市町村と協力し、東日本大震災の被災者が銀行などからの借り入れにより住宅や宅地の補修などを行う場合に、利子相当分を補助する事業を実施しています。

市町村ごとに利子補給率や限度額など補助条件が異なりますので、詳しくは、市町村の担当課または県住宅課へお問い合わせください。

対象▶平成27年3月31日までに融資実行を受けた方

☎県住宅課 ☎029(301)4759



県不妊治療費助成制度の改正

平成26年4月1日から制度が改正され、治療開始年齢に応じて助成回数が増えられました。申請には要件などがありますので、住所地を管轄する保健所へ事前にご相談ください。

対象治療▶体外受精・顕微授精

内容▶1回の治療につき上限15万円(一部治療は上限7万5千円)

【平成25年度までに助成を受けた方】

年間2回、通算5年間、10回まで

※平成27年度で現行制度終了

【平成26年度以降に新規に申請される方】

○39歳以下▶通算6回まで

○40歳以上▶年間2回まで(初年度3回)

※平成27年度で現行制度終了

申請期限▶治療終了日から60日(終了日含む)以内

申請窓口▶住所地を管轄する保健所

☎県子ども家庭課 ☎029(301)3257

危ない!

用水路やため池で遊ばないで!

農作業が盛んになる4月から9月にかけて、用水路やため池の水位が高くなり、水深が1メートル以上になる場合があります。

こうした場所で子どもたちが転落すると、大事故につながります。

痛ましい事故を防ぐため、子どもたちが用水路やため池で遊ばないように、ご家庭で話し合ってくださいとともに、用水路などで遊んでいる場面を見かけたら、積極的なお声かけをお願いします。

☎県農村計画課 ☎029(301)4142

土地の埋立てなどの規制強化

5,000平方メートル以上の土地の埋立て、盛土、堆積を行うには県の条例に基づく許可が必要となっています。

条例の改正により、4月1日から規制内容が変更になりましたので、ご注意ください。

詳しくは、県廃棄物対策課のホームページまたは県廃棄物対策課と各県民センター環境・保安課などで配布している申請の手引きをご覧ください。

【主な改正項目】

○許可要件の追加(欠格要件など)

○埋立ての定期報告義務の創設 など

☎県廃棄物対策課 ☎029(301)3033

🏠「茨城県残土条例」

不正大麻けし撲滅運動



ソムニフェルム種(ケシ) セティゲルム種(アツミガシ)

こんな植物を見かけませんか。

一部のけしや大麻の栽培は、法律で禁止されています。

疑わしい植物を見つけたら、お近くの保健所までご連絡ください。

☎最寄りの保健所

水戸 ☎029(243)9437

ひたちなか ☎029(265)5645

常陸大宮 ☎0295(52)1159

日立 ☎0294(22)4190

鉾田 ☎0291(33)2158

潮来 ☎0299(66)2116

竜ヶ崎 ☎0297(62)2163

土浦 ☎029(821)5364

つくば ☎029(851)9287

筑西 ☎0296(24)3913

常総 ☎0297(22)1351

古河 ☎0280(32)3021

🏠「茨城県薬務課けし撲滅」で検索

おでかけガイド



県近代美術館

**「生誕100周年記念 中原淳一展
—暮らしを愉しく、美しく—**
5月17日(土)～7月18日(金)

どんな状況でも美しく生きることの大切さを多くの人に伝えようと、戦後「そいゆ」「ひまわり」などの雑誌を次々と送り出した中原淳一(1913-83)。本展では雑誌の原画、人形、付録348件を通して、現在も色あせることのないその魅力に迫ります。(『きものノ絵本』)部分)



中原淳一
「裏表紙原画」(部分)
1940年

「フランス万華鏡展」
5月11日(日)まで

©JUNICHI NAKAHARA / ひまわりや

水戸市千波町東久保666の1 ☎029(243)5111 ㊟9992

県天心記念五浦美術館

**企画展「出かけよう、日本画世界紀行
—郷さくら美術館名作選—**
6月8日(日)まで

郷さくら美術館のコレクションから、心に響く日本の景色やスケールの大きな外国風景など、画家の心を通して描かれた旅のさまざまなシーンを現代日本画60点により紹介します。



下田義寛「モン・サン・ミッシェル」
2000年
郷さくら美術館蔵

北茨城市大津町椿2083 ☎0293(46)5311 ㊟5711

県陶芸美術館

企画展「麗しのマイセン」
7月13日(日)まで

ヨーロッパで初めて硬質磁器の焼成に成功したドイツのマイセン磁器製作所。本展では、愛らしく表情豊かな19世紀のマイセン人形とディナーセットによる優雅な世界を作品約100点により紹介します。



マイセン磁器製作所「庭師の少年少女」
19世紀後半 岐阜県現代陶芸美術館蔵

笠間市笠間2345(笠間芸術の森公園内) ☎0296(70)0011 ㊟0012

美術館・博物館・歴史館の利用案内 (県立図書館は除く)

●各館の開館時間/9時30分～17時(入館は16時30分まで) ●月曜休館(祝日の場合はその翌日) ●満70歳以上の方(健康保険証、運転免許証などを持参してください)、障害者手帳などをお持ちの方と未就学児は入館無料。 ※歴史館では高校生以下は入館無料。
※5月3日～6日は開館、7日は休館(県つくば美術館は除く)

■各施設については

ひばり おでかけガイド

検索

県立歴史館

テーマ展

「まつり—茨城の春祭・夏祭—」
5月24日(土)～6月29日(日)

昔から私たち日本人は、神様・仏様を心の支えに、地域社会の一員として暮らしてきました。本展では、茨城の地で行われてきた特色のある春の祭りや夏の祭りを紹介します。

西金砂田楽面「笑い面」
(当館寄託)



水戸市緑町2の1の15 ☎029(225)4425 ㊟(228)4277

県自然博物館

第60回企画展

**「サバンナからのメッセージ
—アフリカの自然とその保全—**
6月15日(日)まで

本紙3ページをご覧ください。



ザンビア南ルアンゴワ国立公園のライオン

坂東市大崎700 ☎0297(38)2000 ㊟1999

県つくば美術館

貸しギャラリーによる展覧会を開催(個展やグループ展)

つくば市吾妻2の8 ☎029(856)3711 ㊟3358 ※5月5日は休館

県立図書館

子ども読書フェスティバル

…5月5日(月)10時～15時30分
※雨天実施

茨城県行政書士会水戸支部
“暮らしのお困りごと”無料相談会

…5月9日(金)16時～19時、
17日(土)13時～16時

三の丸寄席「若葉寄席」
…5月10日(土)15時～16時

経営・創業無料相談会

…5月11日(日)、25日(日)
10時～16時20分の間に1時間ずつ5回実施

放送大学ライブラリー講演会

テーマ「水戸藩の学問と教育を考える」
…5月17日(土)14時～16時



子ども読書フェスティバル
クラフト教室の様子

水戸市三の丸1の5の38 ☎029(221)5569 ㊟(228)3583

■開館時間/火～金9時～20時 土日祝9時～17時

■5月の休館日(7、12、19、26、30日)

Flower Festival
フラワーフェスティバル
—春風香る美しい花々の里—
5月11日(日)まで 開催中
【開園時間】9:00～17:00
土・日・祝日は8:30～18:00まで
(券売は開園30分前まで)
6月22日までは無休
シャガ 胡蝶を思わせる白紫の優雅な花(5,000平米/100万株)
花と緑の楽園
茨城県 フラワーパーク Tel.0299-42-4111
〒315-0153 茨城県石岡市下青柳200(旧八郷町) 茨城県フラワーパーク 検索

ウエディングハウス
DIAMOND HALL
ダイヤモンドホール
婚披・披露宴・ご結納・一般披露宴、ご予約承ります!
恒例 ダイヤモンドホール・ビアガーデン
～さわやかな風を感じて～
前売券 発売中 5月21日～9月21日迄
※詳細はお問い合わせ下さい。
ご予約 0296-28-8511 〒308-0847 筑西市玉戸1053-4
お申し込み http://www.s-diamondhall.co.jp E-mail:info@s-diamondhall.co.jp

これ、自慢できます!!

えっ? 茨城の子どもは体力日本一!

平成25年度の全国体力テスト*で、本県の中学2年生は男女とも2年連続で全国1位でした。

県内の学校では、体力の向上を教育の重要なテーマとしてとらえ、各学校が体力や運動能力の向上に向けた目標を設定し、子どもたちが運動やスポーツを好きになるような工夫や、学習への意欲を高める授業や行事を行っています。こうして、子どもたちのチャレンジ

精神を鍛えるとともに、困難に立ち向かう「たくましい心と体」を育てています。

平成31年には、本県で国民体育大会が開催されます。県民の活躍が今から楽しみです。茨城ってすごい!!

*「全国体力・運動能力、運動習慣等調査」(文部科学省)
小学5年生、中学2年生が対象で、小学5年生は男子3位・女子2位

水戸市立常澄中学校
体育の時間のマイトレーニングで体力アップ



県保健体育課 ☎029(301)5353



IBARAKIってどなたどこ?

~茨城在住の海外出身の方にきいてみました~

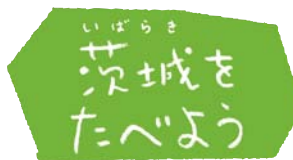
カサンドラ・ウォーカーさん
(水戸市在住)
CIR (国際交流員)



オーストラリアから、昨年茨城にやってきたカサンドラさん。県の国際課で国際交流員として働いています。

「茨城県に来て、一番驚いたのは牛久大仏です。奈良の大仏は知っていましたが、茨城に、ギネスブックにも登録された世界一高い大仏があることは初めて知りました。大仏を見上げると、その大きさに圧倒されます。また、大仏の中に入ることもできて(冒険みたい!), 中では大仏の大きな足のレプリカを見ることもできます。「牛久大仏」は、本当におすすめですよ。」

外国の方から見ても、牛久大仏は非常に魅力的なようです。「機会があればまた行きたい。」と楽しそうに話すカサンドラさんでした。



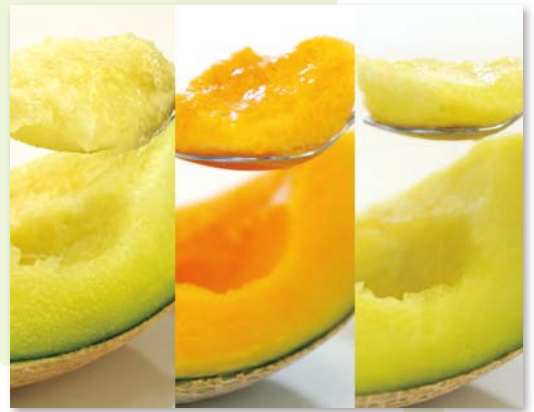
メロン



茨城を代表する果物「メロン」。茨城県は全国1位の生産量を誇ります。

茨城のメロンは4月から11月頃まで生産され、特に5月中旬から6月にかけては緑肉の代表格「アンデス」、赤肉の「クインシー」、県オリジナル品種の「イバラキング」など、春メロンが最もおいしい時期です。各地でメロンまつりなどのイベントが開催されるほか、さまざまなお菓子・料理にも使われています。

高級なイメージがあるメロンですが、春メロンはリーズナブル! 初夏を感じさせる爽やかなメロンをぜひ召し上がってみてください。



アンデス

クインシー

アールス

5月の広報広聴案内

テレビ放送

【磯山さやかのお旬! いばらき『若大将のゆうゆう散歩』内で放送】

テレビ朝日 毎週金曜日(午前10:25頃 2分間)

火・水・木曜日(午前5:50~6:00の間)※ダイジェスト版CM

いばらき大使の磯山さやかが県内の観光スポットなどを歩きつつ茨城の知られざる魅力を紹介します。

2日 那珂湊おさかな市場

23日 茨城が誇るメロン

9日 新緑の筑波山観光特集(前編)

30日 県フラワーパーク:春バラまつり

16日 新緑の筑波山観光特集(後編)

※放送内容は変更される場合もあります。

電子チラシ

電子チラシポータルサイトShufoo!で、「ひばり」や観光情報などを配信
<http://www.shufoo.net>

インターネットテレビ

いばキラTV <http://www.ibakira.tv>



ホームページ

<http://www.pref.ibaraki.jp/>

ツイッター

@Ibaraki_Kouhou

県政についての意見・要望などは

県民相談センター(県庁舎3階) ☎029(301)2147 ㊚2169 ✉email@pref.ibaraki.lg.jp

または、次の地方県民相談センターへ

常陸太田合同庁舎内 ☎0294(80)3322 鉾田合同庁舎内 ☎0291(33)6123

土浦合同庁舎内 ☎029(822)7010 筑西合同庁舎内 ☎0296(24)9074

※法律相談(電話要予約)は、県庁舎3階の県民相談センターで受け付けています。

次回「ひばり」6月号の新聞折込みは6月1日(日)です。