



茨城県

4月号 平成24年4月1日
発行人 茨城県広報広聴課
〒310-8555 水戸市笠原町978番6
TEL 029-301-2128
FAX 029-301-2168
TEL 029-301-1111(代表)

ひばり



日立風流物(ひたちふうりゅうもの)の公開 4月7日～8日(平和通り)、5月3日～5日(大雄院通り)

●特集
平成24年度茨城県予算

●お知らせひろば
茨城県植物園で春を満喫しませんかほか

●トピックス
いばらき花フェスタ2012ほか

桜咲く、いばらきの春

4月は桜の季節、県内各地でさくらまつりが行われます。日立市では4月1日から22日まで、日本のさくら名所100選に選ばれている、かみね公園・平和通りなどを中心にさくらまつりが開催されます。

日立さくらまつりに登場する巨大な山車「日立風流物」はユネスコ無形文化遺産に登録され、世界的に評価されています。

高さ15メートル、重さ約5トンの山車の五層の屋形上で繰り広げられる人形芝居。美しい桜と壮大な山車が織りなす幻想的な空間が、人びとを魅了します。

なお、今年は神峰神社の大祭礼(7年に1度)があり、5月3日～5日には、全4基の日立風流物が一堂に会します。どうぞお出かけください。



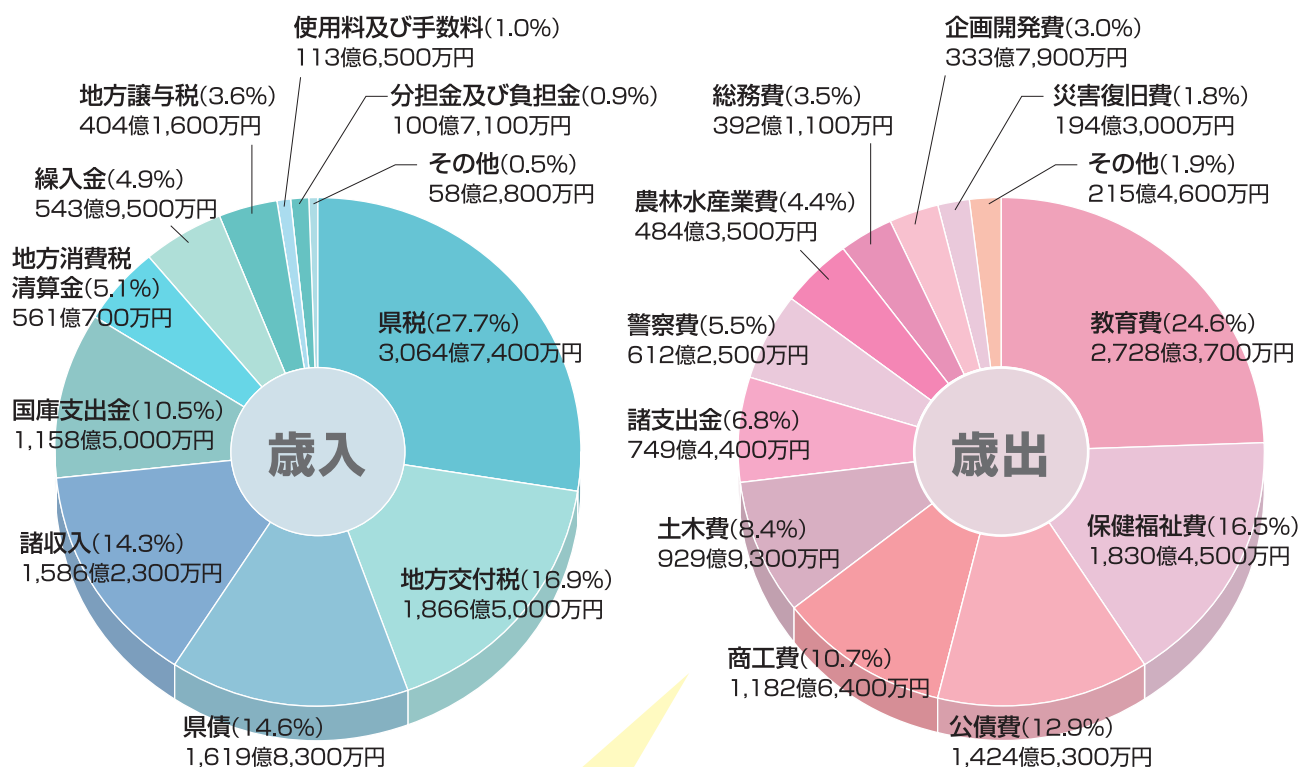
茨城県知事
橋本 昌



【特集】平成24年度茨城県予算

平成24年度一般会計予算は、前年度比6.5%増となる1兆1,077億6,200万円となりました。東日本大震災からの復旧・復興支援の充実や経済・雇用対策、「生活大県」づくりの推進に取り組んでいきます。予算の概要と主な事業をお知らせします。

一般会計予算 (総額1兆1,077億6,200万円)

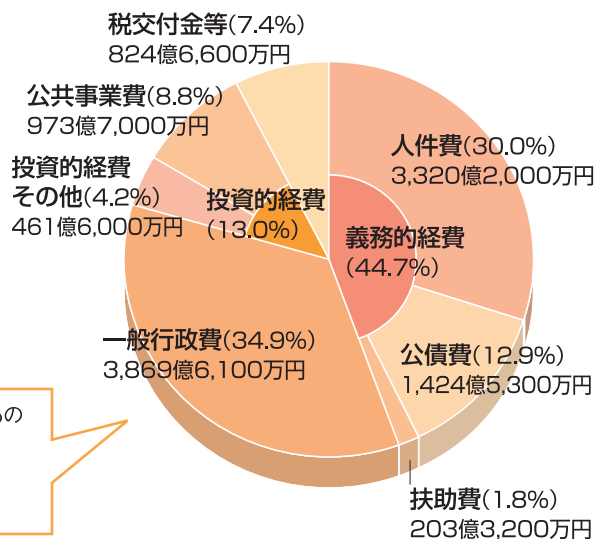


歳出を県民1人あたりに換算すると 合計約37万円



義務的経費… 職員の給与や県債の返済など、支出が義務付けられているもの
扶助費… 生活保護や児童扶養手当などに使われるもの
投資的経費… 道路や建物など、将来に形を残すものに使われるもの
一般行政費… 補助金や貸付金など一般的な施策に使われるもの

歳出(性質別内訳)



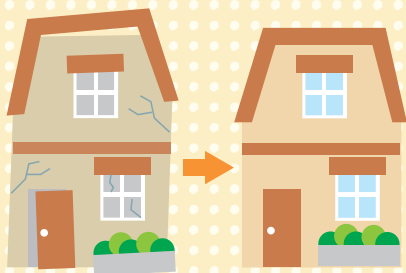
1 東日本大震災からの復旧・復興

主な事業

●被災住宅復興支援事業

3億9,600万円

被災住宅復旧のための市町村利子補給事業を支援し、住宅の補修などを行う場合の負担軽減を図ります。



●災害救助費

16億1,100万円

被災住民に応急仮設住宅として、民間賃貸住宅などを借り上げます。

●中小企業等グループ施設等

災害復旧事業 74億8,500万円

被災した中小企業等グループの施設や設備の復旧を支援します。

●地域農業経営再開復興支援事業

5,900万円

農地に津波被害を受けた市町村が行う経営再開マスタープランの策定や、農地集積などの必要な取り組みを支援します。

●公共土木施設等災害復旧・災害

関連事業 122億2,500万円

港湾、漁港、農地農業用施設などの復旧に取り組みます。



●再生可能エネルギー導入促進事業

40億1,200万円

避難所や防災拠点となる施設に、太陽光発電や蓄電池を導入し、災害に強く環境に優しい地域づくりを推進します。



●防災情報ネットワークシステム

再整備事業 1,700万円

東日本大震災を踏まえた防災情報ネットワークシステムの再整備に関する基本構想を策定します。

●工業用水道非常用発電施設整備事業 (工業用水道事業会計) 17億円

大規模な停電時などに対処するため、非常用発電施設(ガスタービン)を整備します。

●復興キャンペーン等開催事業

5,400万円

風評被害を払拭するため、魅力ある観光地や県内各地のおいしい産品など、元気な“いばらきの姿”を積極的にPRし、誘客イベントを開催します。



●特用林産施設等体制整備事業

3,600万円

放射性物質が指標値を超えたしいたけ原木の更新及び原木洗浄機導入に対する助成を行います。

東日本大震災関連予算(一般会計)

平成23年度	2,064億8,300万円
平成24年度	1,061億9,400万円
計	3,126億7,700万円

2 経済・雇用対策

主な事業

● 中小企業融資資金貸付金

1,005億円(融資枠4,333億円)

東日本大震災や円高などの影響により、厳しい経営状況にある中小企業の資金繰りを支援し、経営の安定を図ります。

● 大卒等未就職者人材育成事業

5億3,300万円

大卒等の未就職者を雇用し、ビジネスマナーや企業での職場研修を行い早期の就職を支援します。

● 福祉・介護職員確保特別対策事業

7億7,500万円

離職者を雇用し、雇用期間中に介護福祉士・ホームヘルパー2級の資格取得を支援します。

● 事業復興型雇用創出事業

12億円

被災地の事業者が被災求職者を雇用した場合、雇用に要する費用の一部を助成します。

3 生活大県づくり 1. 住みよいいばらきづくり

主な事業

● 地域医療支援センター設置事業

6,000万円

医師修学資金や県地域卒の卒業医師をはじめとする若手医師が、夢や希望を持って安心して地域医療に従事することができるようキャリア形成を支援します。



● 安心子ども支援事業

26億7,600万円

民間保育所や認定こども園の整備などに助成を行います。

● 警察施設再編整備事業

6,600万円

警察の夜間体制・初動体制を強化するため、交番、駐在所、警察署などの再編整備を進めます。

● 安心安全な生活道路整備事業

38億2,100万円

通学路などの日常生活に密着した道路へ歩道を設置したり、交通危険箇所などを整備します。



● 中小企業省エネルギー診断事業

3,000万円

省エネルギー診断や省エネ対策策定のため、中小企業向けに専門家の派遣を行います。

● 森林機能緊急回復整備事業

6億7,800万円

荒廃した森林の間伐のほか、未利用間伐材の搬出・運搬の支援や、作業道など路網の整備を行います。



● 霞ヶ浦直接浄化対策検証事業

3億4,500万円



霞ヶ浦の水質を改善するため浄化施設を設置して実証試験を行い、効果的な浄化手法について検証します。

● 新しい公共支援事業

1億2,500万円

NPOなどの多様な担い手が連携して地域の課題解決に取り組むことを支援します。

③ 生活大県づくり 2.人が輝くいばらきづくり

主な事業

● 少人数教育充実プラン推進事業

34億2,300万円

本県独自の少人数教育を推進し、「わかる・楽しい授業づくり」「児童生徒と向き合い寄り添った指導」を推進します。

● 中学校理科新教材開発事業

2,200万円

茨城の豊かな自然や先端科学技術を教材化し、中学校の理科授業の充実を図るとともに、生徒の科学への興味・関心を高めます。

● 国際社会で活躍できる人材育成事業

3,600万円

英語の発音力アップのためのソフトの導入を全ての公立中学校に拡大し、高校では英語による授業の実施に向けてモデル校を指定し、英語教育を充実します。



● 元がいばらき選手育成強化事業

1億2,700万円

平成31年に本県で開催される国民体育大会に向けて準備委員会を設立し、選手発掘・育成・強化を図ります。



● 第38回全国高等学校総合文化祭茨城大会推進事業

2,200万円



平成26年本県開催に向けて実行委員会を設立し、実施内容の企画検討など開催の準備を進めます。

● 地域との連携による学校の防災力強化推進事業

5,300万円

学校、地域・家庭、行政が連携して防災教育、防災訓練を実施し、学校の防災力を強化します。

③ 生活大県づくり 3.活力あるいばらきづくり

主な事業

● 生活自立支援ロボット技術実用化研究促進事業

3,200万円

重度障害者の生活自立を促進するため、ロボット技術を開発している企業を支援する、ロボットの実用化に向けた実証研究を行います。

● 成長産業振興プロジェクト事業

4,200万円

成長分野への中小企業の参入を促進するための共同研究、研究開発を支援します。

● 新規就農総合支援事業

6億8,600万円

青年の新規就農者確保のため、就農前の研修期間と就農直後の所得を確保する給付金を交付し、就農意欲の喚起と定着を図ります。



● 6次産業化推進支援事業

7,500万円

儲かる農業を実現するため、「アグリビジネス講座」の開設や、農林水産物の新商品開発・販路開拓を支援します。

● 空港就航対策利用促進事業

4億7,700万円

チャーター便の誘致や1,000円レンタカーキャンペーンなど、就航対策、利用促進に積極的に取り組みます。



● いばらきインターネットテレビ事業

1億1,700万円

インターネットを活用し、生中継も交えた地域情報、災害緊急放送、投稿動画などを県内外に配信する事業を試験的にを行います。

● 筑西幹線道路等整備事業

11億2,000万円

幹線道路を整備し、高速道路インターチェンジや港湾、空港などの交通拠点へのアクセス道路の強化を図ります。



いばらき家の家計簿

平成24年度の茨城県の当初予算を“家計簿”に例えてみました

家計簿1万円=県予算10億円 ()内はH23との比較

年間支出 1,108万円(+68)

年間収入 1,108万円(+68)

国民健康保険などに必要な支出の増加

生活費 人件費、物件費 …… **381万円(△4)**

医療・介護・教育費など …… **283万円(+11)**
扶助費、補助費等

中小企業向け融資などの増加

家の修復・防災対策など …… **144万円(+19)**
投資的経費、維持修繕費

子どもの事業への貸付など …… **154万円(+37)**
貸付金、繰出金

近年の特例的県債の大幅な増額発行などにより増加

ローン返済 …… **143万円(+6)**
公債費(元金114万円・利子29万円)

預金(子育て、健康等) 積立金 …… **3万円(△1)**

給与(基本給) 県税 …… **362万円(+1)**

給与(諸手当) 地方交付税など …… **229万円(+8)**

パート収入 使用料・手数料など …… **25万円(+2)**

友人からの援助 国庫支出金 …… **116万円(+8)**

ローン借入 …… **162万円(+8)**
県債[資産形成61万円・消費101万円]

預金引き出し 繰入金 …… **54万円(+7)**

繰越金 前年度からの繰越金 …… **1万円(-)**

子どもの事業からの返済 諸収入 …… **159万円(+34)**

ローン残高 県債残高(資産形成1,363万円、消費696万円) …… **2,059万円(+49)**

連帯保証等(H22決算) 債務負担予定額、公営企業・三セクへの負担、退職手当等の将来負担見込 …… **721万円(対H21決算△56)**

普通預金残高 一般財源基金残高 …… **8万円(+3)**

東日本大震災からの復興を図るため、「家の修復・防災対策」や「子どもの事業への貸付」により、支出が増えたよ。

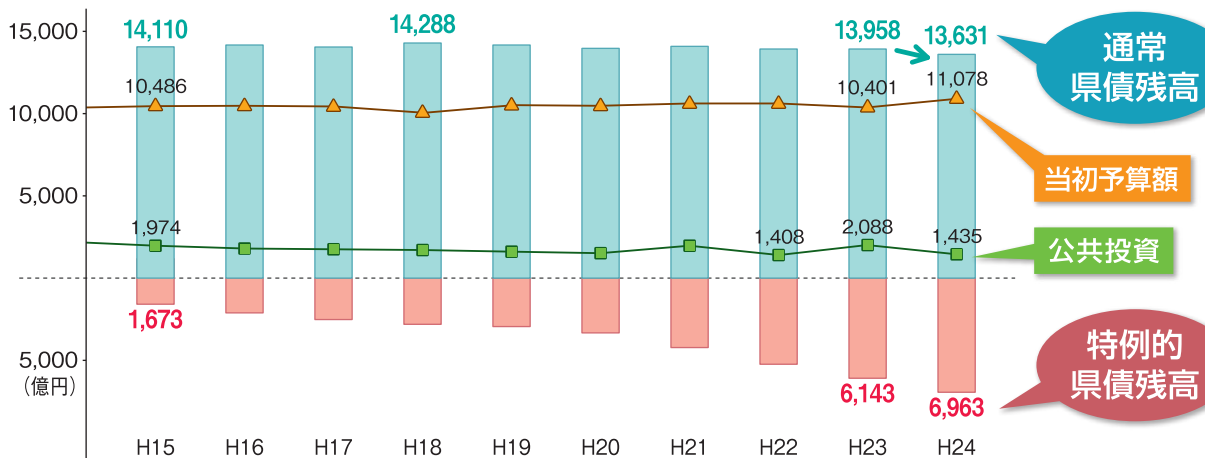


ローン残高も2,059万円に増えて厳しい状況が続いているのね。



行財政改革を進めていきます

「生活大県」づくりを着実に推進していくためには、所要の財源確保が必要です。そのためにも、新たに策定した第6次行財政改革大綱に基づき、県債残高の縮減、計画的な保有土地対策の実施、公共投資の縮減・重点化、事務事業の見直しなどの改革をさらに進め、持続可能で健全な財政構造の確立に努めていきます。



特別県債… 地方交付税の肩代わりのため発行した臨時財政対策債や、減収補填債など

茨城いのちの電話 電話相談員募集 ～あなたのやさしさをかしてください～

いのちの電話は、自殺予防を目的としたボランティア活動です。
365日、24時間体制で電話での相談を受けています。
あなたもボランティア相談員になって、いのちの電話の活動に参加しませんか?

- 締め切り: 5月10日(木) ● 応募資格: 23歳～63歳の方
- 募集人数: 40名程度
- 研修期間: 平成24年6月～平成26年3月(研修場所は、つくば市周辺です)



☎・☎ 社会福祉法人 茨城いのちの電話 事務局
つくば ▶ ☎029(852)8505 <月～金 9時～17時> ☎8355 水戸 ▶ ☎029(244)4722 <月～金 13時～17時>
☎ 県福祉指導課 地域福祉グループ ☎029(301)3157 ☎3179 ☎ 県障害福祉課 精神保健グループ ☎029(301)3368 ☎3371

ご存じですか? 民生委員・児童委員 ～あなたの身近な相談相手～

民生委員・児童委員は、地域の人たちが安心して暮らせるよう厚生労働大臣から委嘱を受け、さまざまな活動を行っています。
また、皆さんからの相談の解決にあたり、行政とのパイプ役を務めています。

気軽にご相談ください

福祉に関する悩みごと、心配ごとをお持ちの方は、お気軽に身近な民生委員・児童委員にご相談ください。相談は無料です。詳しくは、お住まいの市役所または町村役場の福祉担当課にお問い合わせください。



民生委員・児童委員Q&A

- Q. 民生委員・児童委員は何人くらい活動されていますか?**
A. 県ではおよそ5,200人の民生委員・児童委員が活動しています。
- Q. どのような相談を受けてくれますか?**
A. 生活に困っている方、高齢者、障害のある方、子育ての心配ごとがある方など、いろいろな悩みを持っている方々の福祉に関する幅広い相談に応じています。
- Q. 相談内容の秘密は守られますか?**
A. 民生委員・児童委員には守秘義務がありますので、相談内容の秘密を守り、個人情報やプライバシーは保護されます。

☎ 県福祉指導課 地域福祉グループ ☎029(301)3157 ☎3179



青年海外協力隊・シニア海外ボランティア募集

開発途上国の人々と共にその国づくりに貢献する海外ボランティアとしてあなたの技術や経験を生かしてみませんか。JICAスタッフ、ボランティアOB・OGによる体験談&説明会にお越しください。皆様のご質問、ご相談にお答え致します!

水戸	日程 ▶ 4月7日(土) 13:00~15:30 シニア/16:30~19:00 青年
	会場 ▶ 水戸エクセル6F エクセルホール アクセス ▶ JR「水戸駅」徒歩0分
つくば	日程 ▶ 4月1日(日) 10:00~12:30 シニア/14:00~16:30 青年
	会場 ▶ JICA筑波 管理棟3F 講義室1 アクセス ▶ JR「牛久駅」西口4番出口より関東鉄道バス(約14分) 「高野台中央」下車徒歩8分
つくば	日程 ▶ 4月22日(日) 13:00~15:30 シニア/16:30~19:00 青年
	会場 ▶ イーアスつくば 2F イーアスホールC アクセス ▶ つくばエクスプレス「研究学園駅」より徒歩4分

※いずれの会場も参加無料、事前申込不要、途中入退室自由です。

- 願書受付
4月1日(日)から5月14日(月)まで(消印有効)
- 募集資格 (2012年5月14日現在)
青年海外協力隊 満20~39歳
シニア海外ボランティア 満40~69歳
- 応募方法
所定の応募書類(健康診断書含む)を郵送で提出
- 問い合わせ (土日祝除く 9:30~17:45)
JICA筑波 ☎029-838-1774
*お気軽にお問い合わせください。
- ホームページ
<http://www.jica.go.jp/volunteer/application/>
- イーアスつくばにてJICAボランティア写真展も開催!ぜひ、足をお運びください。
期間 ▶ 4月14日(土)~4月22日(日)
10:00~21:00
会場 ▶ イーアスつくば2F通路

お知らせ ひろば

☎……問い合わせ先

☑……申し込み先

🌐……ホームページ



催し物 お出かけください

茨城県植物園で春を満喫しませんか

春を迎え、さまざまなイベントを開催します。

ぜひお出かけください。

つばき展 ▶ 4/15(日)

花の写真展 ▶ 4/18(水)～25(水)

春の山野草・いわび展 ▶ 4/28(土)～30(月)

メンソーレ沖縄展 ▶ 4/28(土)～5/6(日)

会場 ▶ 県植物園(那珂市)

開園時間 ▶ 9時～16時30分



☎ 県植物園管理事務所

☎029(295)2150

さしまの森 わかば祭り

クラフト体験やフリー

マーケット、模擬店な

どイベントが盛りだく

さん! さしまの自然

の中で、1日のんびり

と楽しみませんか。

日時 ▶ 4/29(日)

10時～15時

※雨天時実施

会場 ▶ さしま少年自然の家(境町)

☎ さしま少年自然の家

☎0280(86)6311 ㉚7817



募集 参加してみませんか

大好きいばらき県民債 4/19(木)発売開始!!

身近な道路や交通安全施設などの公共施設整備のため、県と県内6市が共同で発行する債券です。ぜひこの機会にご購入ください。
発行額 ▶ 40億円

(お一人様1万円～500万円)

利率 ▶ 5年国債を上回る利率:4/18(水)
金融機関店頭・県ホームページで公表

☎・☑ 常陽銀行、筑波銀行、水戸信用金庫、
茨城県信用組合、水戸証券の県内各窓口

☎ 県財政課

☎029(301)2363 ㉚2369

🌐「大好きいばらき県民債」で検索

高校生・大学生への奨学金

奨学金の貸与を希望する方を募集します。

○奨学資金(大学生など)

締め切り ▶ 5/21(月)

○育英奨学資金(高校生など)

締め切り ▶ 5/21(月)

○高等学校等奨学資金(高校生など)

締め切り ▶ 6/29(金)

詳しくは、各学校に

配布してある募集要

項をご覧ください。



☎ 県高校教育課

☎029(301)5245 ㉚5269

「県民大学」を受講してみませんか

5つの県生涯学習センターにおいて、さまざまな生涯学習の機会を提供しています。

前期講座募集期間 ▶ 4/3(火)～5/9(水)

受講料 ▶ 10時間講座 3,000円

20時間講座 5,000円

☎ 各県生涯学習センター

水戸(水戸市) ☎029(228)1313

県北(日立市) ☎0294(39)0012

鹿行(行方市) ☎0299(73)3877

県南(土浦市) ☎029(826)1101

県西(筑西市) ☎0296(24)1151

大卒等未就職者人材育成事業の 参加者募集

ビジネスマナーなどの基礎研修や企業での実務研修を通して、正社員を目指します。雇用期間中(5月～12月)は給与を支給します。

募集人数 ▶ 200名

対象者 ▶ 大学等卒業後3年以内の未就職者

☎ 県労働政策課 雇用促進対策室

☎029(301)3645

🌐「茨城県 大卒等未就職者」で検索

成婚数770組! いばらき出会いサポートセンター 会員募集中

若者の結婚を応援するため、素敵な出会いのお手伝いをしています。ぜひ入会登録してみませんか。

入会要件 ▶ 県内にお住まいかお勤めの方
登録料 ▶ 10,500円(3年間有効)

内容 ▶ お相手のプロフィール検索やお見合いなど(会員数約 3,000名)

☎ 各サポートセンター

水戸(水戸市) ☎029(224)8888

県北(日立市) ☎0294(35)4122

県南(牛久市) ☎029(830)7502

県西(結城市) ☎0296(33)1984

鹿行(鹿嶋市) ☎0299(90)8888

🌐「いばらき出会い」で検索

☎ 県子ども家庭課

☎029(301)3261 ㉚3269

消費生活相談員等養成講座の 受講生募集

消費生活専門相談員【(独)国民生活センターが認定】の資格取得を目指す方などを対象に講座を開催します。(定員60名)

会場 ▶ 土浦市亀城プラザ

期間 ▶ 7月～9月上旬の土、日(15日間)

受講料 ▶ 無料(テキスト代は受講生負担)

募集期間 ▶ 4/9(月)～5/18(金) 必着

応募方法 ▶ 申込書(4/2以降、県消費生活センターホームページからダウンロードできます)

に、履歴書と受講希望理由(400字以内)を添えて、郵送または持参。

☎・☑ 県消費生活センター

☎029(224)4722

中小企業等グループ施設等災害復旧事業

東日本大震災により被災した中小企業者などで構成されたグループが、所定の「復興事業計画書」を作成し、その内容が地域経済の活性化と雇用の維持に重要な役割を担うと県が認定した場合、個々の中小企業者などの施設・設備の復旧に必要な経費の一部を補助します。

対象事業者 県内に事業所を置く中小企業者などで構成するグループ(大企業は除く)

対象施設 事業者の所有する施設・設備

対象経費 復旧に必要な工事費、修繕費など

補助率 補助対象経費の3/4以内

※震災の被害を受けたことを「り災証明書」などで客観的に証明できることが必要です。

☎・☑ 県中小企業課 ☎029(301)3554 ㉚3569

県営住宅の入居者募集

募集期間▶4/2(月)～16(月)

入居日▶7/2(月)

申込書の配布▶茨城県住宅管理センター・市役所・町村役場・県住宅課で配布しています。

※次回の定期募集は7月です。なお、一部の団地は、随時募集(先着順申込受付)を行っています。

問・☎茨城県住宅管理センター

☎029(226)3350

📄「茨城県営住宅」で検索

問県住宅課

☎029(301)4750

案内 あんなこと こんなこと

ご存知ですか、農業制度資金

農業経営に必要な資金を低金利もしくは無利子で借りられるよう、農業近代化資金や就農支援資金など各種の資金を用意しています。借入の相談は、JAなどの融資機関、農林事務所経営普及部門・地域農業改良普及センターまで。

問県農業経営課

☎029(301)3866 ㉚3879

📄「茨城県 農業制度資金」で検索

あぶない!

用水路やため池で遊ばないで!

毎年、農作業が盛んになる4月～9月にかけて、用水路やため池の水位が高くなり、場所によっては水深が1メートル以上になる場合もあります。こうした場所で子どもが転落すると大事故につながります。

痛ましい事故を防ぐため、子どもたちが用水路やため池で遊ばないように、ご家庭で話し合ってくださいとともに、用水路などで遊んでいる場面を見かけたら、積極的なお声がけをお願いします。

詳しくは、お近くの土地改良区、県農林事務所土地改良部門、県土地改良事務所まで。

問県農村計画課

☎029(301)4142



健診で 健康・長生き!

特定健康診査を受けて、健康長寿を目指しましょう。

特定健康診査は、医療保険者(国民健康保険、社会保険、共済組合保健など)が40歳～74歳の加入者の方に行う生活習慣病などの予防健診です。健診の日時や会場など、詳しくは皆さんが加入している医療保険者へお問い合わせください。

問県保健予防課

☎029(301)3229



妊婦健診を定期的に受けましょう

妊娠がわかったら、お住まいの市町村に妊娠届を行い、「母子健康手帳」と「妊婦健診受診票」をお受け取りください。県内全ての市町村において、妊婦健診費用の公費助成が14回受けられます。

詳しくは市町村母子保健担当課へ。

また、県ではマタニティマークの普及を推進しています。

問県子ども家庭課

☎029(301)3257 ㉚3269



埼玉県と子育て家庭優待連携開始!

4/1から、埼玉県と子育て家庭優待制度の連携を開始します。茨城県庁で埼玉県のカードを取得し、埼玉県の協賛店で優待サービスを受けることができます。

申込書は、ホームページからダウンロードできます。申請は、郵送または持参で受け付けています。※福島・栃木・群馬・新潟各県とはすでに連携を開始しています。



📄「いばらきキッズクラブ」で検索

問・☎県子ども家庭課少子化対策室

☎029(301)3261 ㉚3269

戦傷病者等の妻の皆さまへ

次の方に、特別給付金が支給されます。

- 平成15年4月2日～平成23年4月1日の間に新たに戦傷病者の妻となられた方
 - 第18回・第20回特別給付金を受給され、平成15年4月1日～平成18年9月30日の間に夫である戦傷病者が一般の怪我や病気で死亡した妻の方
- 請求期限▶平成26年9月30日
詳しくは、お住まいの市町村または下記まで。

問県長寿福祉課

☎029(301)3337 ㉚3318



茨城空港から活気あふれる上海へ 茨城—上海線が、週6便に増便!

春秋航空の茨城—上海線が、週6便に増便されました。ますます便利になる上海へ、茨城空港からは是非お出かけください。

【茨城—上海】運航日▶月・火・木・金・土・日曜日
飛行時間▶約3時間



茨城 → 上海	上海 → 茨城
13:20 → 15:40	8:40 → 12:20



春秋航空 問春秋航空旅行ネット 📄 <http://www.china-sss.com/jp>

☎0570(666)188 (月～金9:30～17:30 / 土・日・祝日9:30～14:30)

NOSAIの 家畜共済

損害防止活動の実施により畜産農家の経営安定に貢献しています



詳しくはお近くの農業共済組合等へ

茨城県農業共済組合連合会

水戸市小吹町942番地

☎029-215-8881(代)

NOSAI茨城HP

<http://www.nosai-ibaraki.or.jp>

※写真は損害防止事業の一環として血液採取をしているところです

LPガスは、環境にやさしく安全で災害に強いエネルギーです。

LPガスに関すること
お気軽にご相談ください。



茨城県LPガスお客様相談所

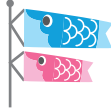
社団法人 茨城県高圧ガス保安協会内
〒310-0801 水戸市桜川2-2-35 茨城県産業会館12階

フリーダイヤル ヨイナ プロパン
☎0120(47)2680

ご相談に | 平日 午前8:30～午後5:15
応じる時間 (土・日・祝日は休ませていただきます)

<http://www.ibakhk.or.jp/>

いばらき イベントカレンダー 2012年4月・5月



4月

- 4/1(日)
◆雷神社湯立祭〔らいじんじゃゆたてさい〕
(筑西市:雷神社)
筑西市生涯学習課 ☎0296(22)0183
- 4/1(日)～20(金)
◆筑波山頂カタクリの花まつり
(つくば市:筑波山頂付近)
つくば観光コンベンション協会 ☎029(869)8333
- 4/7(土)
◆東日本大震災復興記念 第19回明野新能
(筑西市:明野公民館)
筑西市明野公民館 ☎0296(52)5333
- 4/7(土)・8(日)
◆ひたち舞祭2012 SPRING
(日立市:平和通り・新都市広場ほか)
日立シビックセンター ☎0294(24)7711
- 4/8(日)
◆流鏝馬まつり
(土浦市:日枝神社)
土浦市観光協会 ☎029(824)2810
- 4/8(日)
◆第12回日立さくらロードレース
(日立市:新都市広場)
日立さくらロードレース大会事務局 ☎0294(36)6661
- 4/9(月)～29(日)
◆チューリップワールド
(ひたちなか市:国営ひたち海浜公園)
国営ひたち海浜公園 ☎029(265)9001
- 4/15(日)
◆第22回かすみがうらマラソン
兼国際盲人マラソンかすみがうら大会
(土浦市:川口運動公園陸上競技場)
かすみがうらマラソン大会事務局 ☎029(862)1960
- 4/15(日)
◆震災復興イベント2012 稲敷チューリップまつり
(稲敷市:水郷筑波国定公園浮島園地)
稲敷市商工観光課 ☎029(892)2000
- 4/15(日)
◆第12回水海道千姫まつり・天樹祭
(常総市:水海道中心市街地・弘経寺)
常総市観光物産協会 ☎0297(23)9088

- 4/15(日)
◆梨の花まつり
(筑西市:生涯学習センター「ペアーノ」)
梨想の会 ☎0296(37)7596
- 4/15(日)
◆第6回多賀谷時代まつり
(下妻市:多賀谷城跡公園)
下妻市商工観光課 ☎0296(43)2111
- 4/21(土)～5/13(日)
◆第23回竜神峡鯉のぼりまつり
(常陸太田市:竜神大吊橋)
常陸太田市観光物産協会水府支部
☎0294(85)1116
- 4/21(土)～5/13(日)
◆第41回笠間つつじまつり
(笠間市:笠間つつじ公園)
笠間市商工観光課 ☎0296(77)1101
- 4/21(土)～5/13(日)
◆第28回水戸のつづじまつり
(水戸市:偕楽園・千波湖畔・森林公園)
水戸観光協会 ☎029(224)0441
- 4/29(日)
◆八溝川水の祭典・溪流釣り大会
(大子町:上野宮)
大子町観光協会 ☎0295(72)0285
- 4/29(日)～5/5(土)
◆第31回笠間の陶炎祭〔ひまつり〕
(笠間市:笠間芸術の森公園イベント広場)
笠間焼協同組合 ☎0296(73)0058
- 4/30(月)～5/20(日)
◆ネモフィラハーモニー
(ひたちなか市:国営ひたち海浜公園)
国営ひたち海浜公園 ☎029(265)9001

5月

- 5/1(火)
◆御田植祭・流鏝馬神事
(鹿嶋市:鹿島神宮)
鹿島神宮 ☎0299(82)1209
- 5/1(火)～31(木)
◆はまなす祭り
(鹿嶋市:潮騒はまなす公園)
鹿嶋市観光協会 ☎0299(82)7730
- 5/3(木)
◆第23回うしく鯉まつり
(牛久市:近隣公園)
青少年育成牛久市民会議(牛久市生涯学習課)
☎029(871)2301

- 5/3(木)・4(金)
◆2012さとみ春の味覚祭
(常陸太田市:里美ふれあい館イベント広場)
常陸太田市観光物産協会里美支部
☎0294(82)2770
- 5/3(木)～5(土)
◆神峰神社大祭礼 日立風流物全4基公開
(日立市:大雄院通り)
日立市観光協会 ☎0294(22)3111
- 5/3(木)～5(土)
◆こどもふれあい広場inこどもの城
(大洗町:県立児童センター「こどもの城」)
県立児童センター「こどもの城」
☎029(266)3044
- 5/5(土)
◆こども環境フェスティバル2012
(土浦市:霞ヶ浦環境科学センター)
霞ヶ浦環境科学センター ☎029(828)0961
- 5/12(土)・13(日)
◆ひたち国際大道芸
(日立市:日立会場 12[土]・多賀会場 13[日])
日立シビックセンター ☎0294(24)7711
- 5/20(日)
◆花とふれあいまつり・
鬼怒川流域交流Eポート大会
(下妻市:鬼怒フラワーライン)
下妻市商工観光課 ☎0296(43)2111
- 5/19(土)・20(日)
◆常陸国YOSAKOI祭り
(大子町:文化福祉会館「まいん」駐車場ほか)
常陸国YOSAKOI祭り本部委員会
☎0295(72)4545
- 5/19(土)～6/24(日)
◆第61回水郷潮来あやめまつり
(潮来市:前川あやめ園)
潮来市観光商工課 ☎0299(63)1111
- 5/26(土)～6/24(日)
◆バラまつり
(石岡市:県フラワーパーク)
県フラワーパーク ☎0299(42)4111
- 5/27(日)
◆小貝川フラワー・カナル 春の花まつり
(取手市:小貝川河川敷)
取手市水とみどりの課 ☎0297(74)2141
- 5/27(日)
◆小貝川フラワーフェスティバル2012
(下妻市:小貝川ふれあい公園)
下妻市商工観光課 ☎0296(43)2111

いばらきの 桜まつり

- ～4/15(日)〔催事:8日〕
◆土浦桜まつり
(土浦市:亀城公園ほか)
土浦桜まつり実行委員会 ☎029(824)2810
- ～4/15(日)〔催事:7日〕
◆国指定名勝「桜川」の桜まつり
(桜川市:磯部桜川公園)
桜川市商工観光課 ☎0296(55)1111
- ～4/30(月)
◆常陸風土記の丘さくらまつり
(石岡市:常陸風土記の丘)
石岡市常陸風土記の丘 ☎0299(23)3888

- 4/1(日)～15(日)
◆水戸の桜まつり
(水戸市:桜山・千波公園・偕楽園・三の丸庁舎ほか)
水戸観光協会 ☎029(224)0441
- 4/1(日)～15(日)〔催事:7・8日〕
◆かみす桜まつり
(神栖市:神之池緑地)
神栖市観光協会 ☎0479(26)3021
- 4/1(日)～15(日)〔催事:8日〕
◆東海さくらまつり
(東海村:阿漕ヶ浦公園)
東海村観光協会 ☎029(282)1711
- 4/1(日)～22(日)〔催事:7・8・14・15日〕
◆日立さくらまつり
(日立市:かみね公園・平和通り・十王パノラマ公園)
日立市観光協会 ☎0294(22)3111
- 4/2(月)～30(月)〔催事:14日〕
◆あたご山桜まつり
(笠間市:愛宕山)
笠間観光協会 ☎0296(72)9222

- 4/6(金)～15(日)〔催事:7・8・14・15日〕
◆ひたちおおたさくらまつり
(常陸太田市:西山公園)
常陸太田市観光物産協会太田支部 ☎0294(72)3111
- 4/7(土)・8(日)
◆坂東さくらまつり
(坂東市:八坂公園・逆井城跡公園)
坂東さくらまつり事務局 ☎0297(20)8666
- 4/8(日)
◆下館さくらまつり
(筑西市:下岡崎隣公園)
筑西市観光協会 ☎0296(20)1160
- 4/13(金)～17(火)〔催事:14・15日〕
◆福岡堰さくらまつり
(つくばみらい市:福岡堰周辺)
つくばみらい市観光協会 ☎0297(58)2111
- 4/21(土)～5/6(日)〔催事:28・29日〕
◆八重桜まつり
(那珂市:静峰ふるさと公園)
那珂市商工観光課 ☎029(298)1111

※日程や内容については変更になる場合がありますので、お出かけの際には前もってご確認ください。

おでかけガイド



県立歴史館

テーマ展「弘道館と偕楽園」

4月7日(土)～5月13日(日)

水戸市を中心に「近世教育遺産」として世界遺産登録運動を進めている「弘道館と偕楽園」について、これまでの研究成果をもとに収蔵品などから紹介します。

水戸市緑町2の1の15 ☎029(225)4425 ㊟(228)4277



好文亭四季模様之図 (大洗町幕末と明治の博物館保管)

県近代美術館

小川芋銭展—震災後の眼で、いま—

5月20日(日)まで

牛久の日本画家、小川芋銭の代表作約180点を、前後半で入れ替えて紹介します。近代化の中で失われていった自然と人間との関わり



に思いを廻らす展覧会です。「積雨収(収まる)」(部分) 昭和5年(1930) 財団法人 平木浮世絵財団蔵(前期展示)

水戸市千波町東久保666の1 ☎029(243)5111 ㊟9992

県天心記念五浦美術館

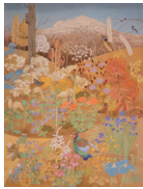
特別展示 甦る五浦—受け継がれし天心のこころ—

4月8日(日)まで

企画展 佐藤美術館コレクション 花鳥風月—四季によせる想い

4月14日(土)～5月27日(日)

「花と緑」をテーマとする近現代の日本画を所蔵している佐藤美術館のコレクションの中から、東山魁夷や小倉遊亀、加山又造ら65作家の花鳥画、風景画あわせて66点を紹介します。日本人の心にある「花鳥風月」の世界をお楽しみください。



堀文子「流れ行く山の季節」平成2年(1990)

北茨城市大津町椿2083 ☎0293(46)5311 ㊟5711

県陶芸美術館

国際交流基金コレクション 日本陶芸、世界を巡る

4月21日(土)～6月17日(日)

海外68か国168都市で十数年にわたり巡回されたコレクションを日本初公開します。

特別展 REVALUE NIPPON PROJECT

中田英寿、現代工芸と出会う—陶と和紙

4月28日(土)～6月10日(日)



北大路魯山人 「雲錦手大鉢」1940年代

笠間市笠間2345(笠間芸術の森公園内) ☎0296(70)0011 ㊟0012

県自然博物館

第54回企画展

「植物たちのSOS—レッドデータブックからの警告—」

6月10日(日)まで

豊かな植物相に囲まれている日本。しかし近年、環境の変化などにより、多くの植物が絶滅の危機に直面しているといわれています。この企画展では、絶滅危惧植物のおかれた現状や、その保全に向けての取り組みを紹介し、植物とわたしたちの共通の未来について考えます。



菅生沼に生育する絶滅危惧植物「タチスミレ」

坂東市大崎700 ☎0297(38)2000 ㊟1999

県つくば美術館

個展やグループ展などを行っています。

つくば市吾妻2の8 ☎029(856)3711 ㊟3358

県立図書館

4月13日(金)16:00～19:00…行政書士くらしのお困りごと無料相談会

4月13日(金)18:00～19:42

…イブニングシアター「マイライフ・アズ・ア・ドッグ」

4月14日(土)・29日(日)10:00～16:20

…起業・経営無料相談会(最終回は15:20～)

4月21日(土)14:00～16:00…放送大学ライブラリー講演会

4月21日(土)15:00～16:00…三の丸寄席

水戸市三の丸1の5の38 ☎029(221)5569 ㊟(228)3583

■開館時間/火～金9:00～20:00 土日祝9:00～17:00 ■4月の休館日(1～6、9、16、23日)

美術館・博物館・歴史館の利用案内 (県立図書館は除く)

●各館の開館時間/午前9時半～午後5時(入館は午後4時半まで) ●月曜休館(祝日の場合はその翌日) ●満70歳以上の方(健康保険証、運転免許証などを持参してください)、障害者手帳等をお持ちの方と未就学児は入館無料。※歴史館では高校生以下は入館無料。

各施設については

ひばり おでかけガイド

検索

県医療対策課 ☎029(9)0013-3000

ドクターヘリは、どのような地域でも救命等に有効な手段であると考えていますので、千葉県や栃木県との協力関係を構築して、他県のドクターヘリを利用できるようにするなど、一層の体制充実と効率的な運用を図っているところです。県では、今後とも救急医療の向上になお一層の努力をまいります。

現状では、高度な医療機関が遠方にある県北・鹿行地域などへの出動が多く、医療資源が充実している県南地域では利用が少ない状況です。ドクターヘリは、どのような地域でも救命等に有効な手段であると考えていますので、千葉県や栃木県との協力関係を構築して、他県のドクターヘリを利用できるようにするなど、一層の体制充実と効率的な運用を図っているところです。県では、今後とも救急医療の向上になお一層の努力をまいります。

30回の出動を行い、1か月平均40回を超える状況にあります。

ドクターヘリの基地病院がある県中部から県内どこでも概ね30分以内に到着できますので、医師による治療を早期に開始できるとともに、医療機関に短時間で搬送することも可能となっています。

ドクターヘリは、医師の配置やヘリが着陸する場所、費用など課題もありません。県や市での格差があるようですが、県内の状況や将来に向けての考えはどのようになっているのでしょうか。



(取手市・女性・六十代)

A ドクターヘリは、平成22年7月に

救急患者の救命率の向上や後遺障害の軽減を図ることを目的に運航を開始しました。昨年12月までに7



2月11日・12日 つくば市

いばらき花フェスタ2012



茨城県が誇る花の総合イベント「いばらき花フェスタ2012」が、つくば市のつくばカピオで開催されました。高さ6メートルを超える花のオブジェや、約300点の切花・鉢花などによる展覧会など、色とりどりの花に囲まれた会場で、多くの来場者が花の素晴らしさを満喫し、イベントを楽しみました。

2月15日 水戸市

不法投棄防止県民フォーラム

県民一人一人に不法投棄防止活動への参加を呼びかけるため、県庁で「不法投棄防止県民フォーラム」が開催されました。

約350人の方が参加し、不法投棄防止功労者の表彰や、不法投棄対策の事例発表、小中学生のポスター・標語の表彰などが行われました。



3月7日 小美玉市

茨城空港『神戸便』増便!!



3月7日「神戸便」が毎日2往復に増便になったことを記念して、航空機利用者に、いばらきスカイガイドやいばらき夢ガイドが記念品を配布しました。神戸便増便により、大河ドラマ『平清盛』ゆかりの地「神戸」や『京都』『大阪』など関西方面へのお出かけがますます便利になりました。

東日本大震災一周年追悼・復興祈念式典



東日本大震災から1年を迎えた3月11日、県庁講堂で「東日本大震災一周年追悼・復興祈念式典」を開催しました。式典には、ご遺族、国会議員、県議会議員、市町村長、関係団体の代表などが参列し、国の追悼式に併せて大震災が発生した14時46分に1分間の黙とうを行い、犠牲者の方々のご冥福をお祈りしました。また、参列者全員で献花を行い、哀悼の意を捧げました。

式典の中で、知事は、犠牲者の方々への追悼の言葉と共に「復興への道のりはまだ道半ばですが、県民生活や経済活動を一日も早く震災前の元気な姿に戻すことに全力で取り組みます」と復興への決意を述べました。

県議会議長、町村会長の追悼の辞に続き、ご遺族代表が震災当日の状況や震災から1年たった現在の思いなどを述べると、参列者は、犠牲となった方の無念さに思いをはせました。

震災で大きな被害を受けた、ひたちなか海浜鉄道の吉田社長、磯原温泉としまや月浜の湯の渡辺さんが復興の誓いを述べ、最後に、笠間市立友部小学校合唱隊が復興への願いを込め歌を歌いました。

今回の式典は、震災からの悲しみを乗り越えて、これから復興へ向けて取り組んでいこうという決意を新たにする機会となりました。



4月の広報広聴案内

4月のテレビ放送

【ライブいばらき『とれたてワイドいばらき』内で放送】

NHK県域デジタル 毎週木曜日(午前11:30~11:54のうち6分間)
県や市町村からのお知らせや生活・イベントなどの情報を県庁や合同庁舎から中継で紹介します。

【磯山さやかの旬刊! いばらき『ちい散歩』内で放送】

テレビ朝日 毎週金曜日(午前10:50頃 2分30秒間) 毎朝(午前5:50~6:00の間) ※ダイジェスト版CM
いばらき大使の磯山さやかさんが県内の観光スポットなどを歩きつつ茨城の知られざる魅力を紹介します。

4月 6日 山桜(桜川市) 4月20日 電神大吊橋(常陸太田市)
4月13日 おさかな市場(ひたちなか市) 4月27日 笠間の陶炎祭(笠間市)

※放送内容は変更される場合もあります。

ホームページ <http://www.pref.ibaraki.jp/>

県政・ホームページなどのお問い合わせ・ご意見・ご提案は email@pref.ibaraki.lg.jp

ツイッター @ibaraki_kouhou

県の情報を発信しています。フォローをお願いします。

県政についての意見・要望などは

県民相談センター(県庁舎3階) ☎029(301)2147 ㊟029(301)2169
または、次の地方県民相談センターへ

常陸太田合同庁舎内 ☎0294(80)3322 鉾田合同庁舎内 ☎0291(33)6123
土浦合同庁舎内 ☎029(822)7026 筑西合同庁舎内 ☎0296(24)9074

※法律相談(電話要予約)は、県庁舎3階の県民相談センターで受け付けています。

次回「ひばり」5月号の新聞折り込みは4月29日(日)です。