



茨城県

6月号 平成23年6月1日
発行人 茨城県広報広聴課
〒310-8555 水戸市笠原町978 番6
TEL 029-301-2128
FAX 029-301-2168
TEL 029-301-1111(代表)

ひばり



水郷潮来あやめまつり(～6月26日まで。詳細はイベントカレンダーをご覧ください。)

●茨城県総合計画

●いばらきクローズアップ
育てよう!次代を担う子どもたち

●お知らせひろば
大好きいばらき就職面接会 ほか

●天皇皇后両陛下ご来県

今年も水郷潮来にあやめ咲く

毎年、潮来市では初夏の訪れとともに、色とりどりのあやめが咲き誇ります。

今回の震災において大規模な液状化被害を受けた潮来市ですが、関係者の熱意により、今年も「水郷潮来あやめまつり」が開催されています。

メイン会場の前川あやめ園では、被災中にもかかわらず丹精を込めて育ててきたあやめが、紫、白、黄と色とりどりに咲き競います。

約500種の花が、早咲きから遅咲きへと移り変わり、6月上旬頃には満開となります。

あやめと水郷情緒を楽しむに、初夏の潮来へお出かけになってみてはいかがでしょうか。



茨城県知事
橋本 昌



茨城県広報紙

生活大県プロジェクト

■主な取組

1 地域医療充実プロジェクト

どこに住んでいても、安心して質の高い適切な医療を受けられる体制づくりを推進します。

- 医師等の医療従事者の確保
- 救急医療(搬送)体制の充実
- がん対策の充実

(主な数値目標)

医師数	
現状(H20)	目標(H27)
4,805人	⇒ 5,600人

2 暮らしの安全・安心プロジェクト

誰もが安全で安心して暮らすことができる地域づくりに多様な主体と一体となって取り組みます。

- 治安対策の充実
- 自然災害等に対する地域防災力の向上
- 食の安全・安心確保対策の推進

(主な数値目標)

食の不安を感じる 県民の割合	
現状(H20)	目標(H27)
80.6%	⇒ 50%未満

3 社会全体で取り組む子育て支援プロジェクト

安心して子どもを生み育てることができる環境づくりに地域社会全体で取り組みます。

- 安心して妊娠・出産・子育てができる環境の整備
- 子育て支援の充実
- 仕事と生活の調和の推進

(主な数値目標)

保育所の待機児童数	
現状(H21)	目標(H27)
396人	⇒ 0人

4 未来を担う子ども・若者育成プロジェクト

子ども・若者が自立していく上で必要な資質を育む教育に取り組み、いばらきの未来を担う人づくりを進めます。

- 学ぶ意欲を高め、確かな学力を身に付けさせる教育の充実
- 青少年・若者の自立支援

(主な数値目標)

漢字の読み・書き平均正答率(小6・中3)	
現状(H21)	目標(H27)
[小6] 83.8%	⇒ 85%
[中3] 68.7%	⇒ 80%

5 高齢者いきいき生涯現役プロジェクト

高齢者が培ってきた豊かな知識や経験を地域社会で活かし、いつまでもはつらつと生きがいを持って活躍できる社会づくりを推進します。

- 社会活動への参加促進
- 世代間交流の促進
- 介護予防と健康づくり

(主な数値目標)

元気シニアバンクの登録件数	
現状(H21)	目標(H27)
133件	⇒ 200件

6 低炭素社会実現プロジェクト

県民総ぐるみによる地球温暖化対策を推進し、低炭素社会の実現に先導的に取り組みます。

- 省エネルギー対策の推進
- グリーン・イノベーション創出と再生可能エネルギーの導入促進
- 森林吸収源対策の推進

(主な数値目標)

温室効果ガス排出量 (1990年度比)	
現状(H20)	目標(H32)
0.7%	⇒ △8.5%~△15.2%

7 泳げる霞ヶ浦再生プロジェクト

水質浄化対策を強力に推進するとともに、水辺や水面など多様な交流空間を活用した霞ヶ浦の魅力づくりを推進します。

- 水質保全対策の推進
- 観光・交流の推進

(主な数値目標)

霞ヶ浦(西浦)の水質(COD)	
現状(H21)	目標(H22)
9.3mg/リットル	⇒ 7.0mg/リットル※

※目標値は第6期霞ヶ浦水質保全計画の策定に合わせて設定予定。

8 質の高いライフスタイル創造プロジェクト

茨城の魅力を活かしたライフスタイルを提案するとともに、様々な価値観に基づく質の高い暮らしが実現できる地域づくりを推進します。

- 豊かな“食”による暮らしの充実
- 科学や文化芸術を身近に親しめる暮らしの推進

(主な数値目標)

首都圏における 「つくばスタイル」の認知度	
現状(H21)	目標(H27)
17.3%	⇒ 35%

9 競争力ある産業育成と雇用創出プロジェクト

最先端科学技術の集積を最大限に活用しながら産業イノベーションを創出するとともに、生活の基盤である雇用をしっかりと確保します。

- 国際競争力ある産業の集積促進
- 地域経済を支える商工業の育成
- 総合的な就職支援

(主な数値目標)

工場立地件数及び面積	
現状(H21)	目標(H27)
[立地件数] 50件/年⇒60件/年	[立地面積] 71ha/年⇒120ha/年

10 いばらき農業成長産業化プロジェクト

安全・安心で高品質な農産物を提供し、全国をリードする農業大県いばらきづくりを進めます。

- 安全・安心な農産物による信頼関係の構築
- 若者にも魅力ある儲かる農業の実現
- 農産物の販売力の強化

(主な数値目標)

東京都中央卸売市場における 県産農産物シェア(金額ベース)	
現状(H21)	目標(H27)
10.4%	⇒ 11%

11 アジアへ広がる観光・交流推進プロジェクト

アジアなどからの観光客の誘客を促進するとともに、広域的な観光・交流を推進し、一大交流拠点の形成を目指します。

- 国際観光・広域観光の推進
- 交流を支える広域交通ネットワークの充実

(主な数値目標)

観光地点等入込客数	
現状(H21)	目標(H27)
5,153万人	⇒ 5,600万人

12 いばらきイメージアッププロジェクト

本県のイメージアップを図り、訪れたい、暮らしたい県として選ばれるいばらきを目指します。

- いばらきへの愛着心の醸成
- インターネットを活用した「県民総発信」に向けた取組強化
- イメージアップによる「選ばれるいばらき」づくり



『みんなで創る 人が輝く元気で住みよい いばらき』を目指して

今後、東日本大震災を踏まえた具体的な取組などについて必要な見直しを行います。



この4月に、平成23年度からの県政運営の基本方針となる総合計画「いきいき いばらき生活大県プラン」を策定しました。今後5年間、茨城の持つ広域交通ネットワークや科学技術の集積などの優位性を最大限に活用しながら、県民の皆さまや市町村、企業、大学・研究機関、NPOなどと力を合わせて、県民誰もが安全、安心、快適に暮らせる「生活大県」の実現を目指していきます。

いばらきの目指す姿

この計画は、おおむね四半世紀後（2035年頃）における、いばらきの目指す姿を「みんなで創る 人が輝く元気で住みよい いばらき」として基本理念に掲げ、暮らしや人、経済に着目した「3つの目標」を定めています。

3つの目標

- 1 誰もが安心して健やかに暮らすことのできる「住みよいいばらき」
- 2 誰もが個性や能力を発揮し、主体的にいきいきと活動できる「人が輝くいばらき」
- 3 競争力ある元気な産業が集積し、交流が盛んな「活力あるいばらき」

目標実現のための取組

今後5年間に、「3つの目標」のもとに着実に推進する施策や取組を体系的に示した「政策展開の基本方向」、その中でも重点的かつ分野横断的に取り組む「生活大県プロジェクト」、地域づくりの考え方を示した「地域づくりの基本方向」により、目標実現に向けて取り組んでいきます。

「政策展開の基本方向」

1 住みよいいばらきづくり

医療・保健・福祉の充実、安全・安心の確保、自然環境等の保全、生活環境の充実などの施策を推進します。



2 人が輝くいばらきづくり

教育の充実、地域社会や国際社会で活躍できる人材の育成、男女共同参画、青少年の自立支援などの施策を推進します。



3 活力あるいばらきづくり

科学技術の振興、商工業・農林水産業の振興、雇用の確保、交流の活発化などの施策を推進します。



「生活大県プロジェクト」

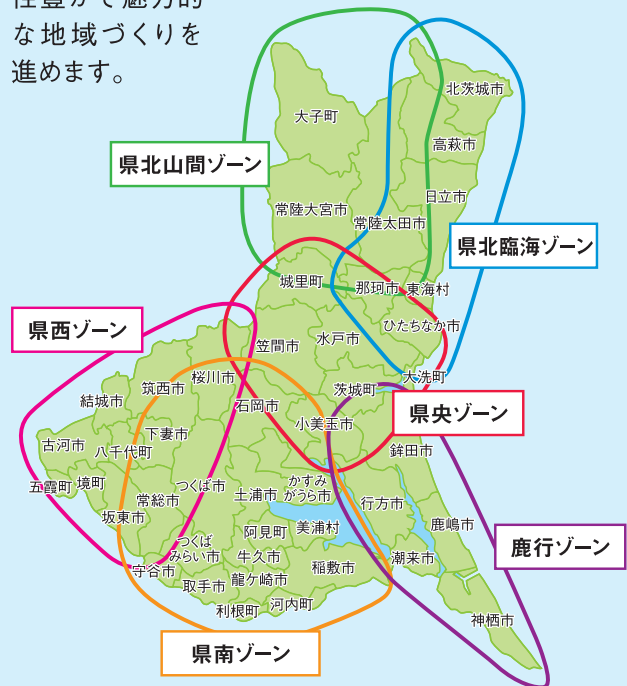
「3つの目標」にまたがるような重要性の高いテーマを12のプロジェクトとして位置づけ、本県の先進性や優位性を最大限に活用しながら、重点的かつ分野横断的に取り組みます。

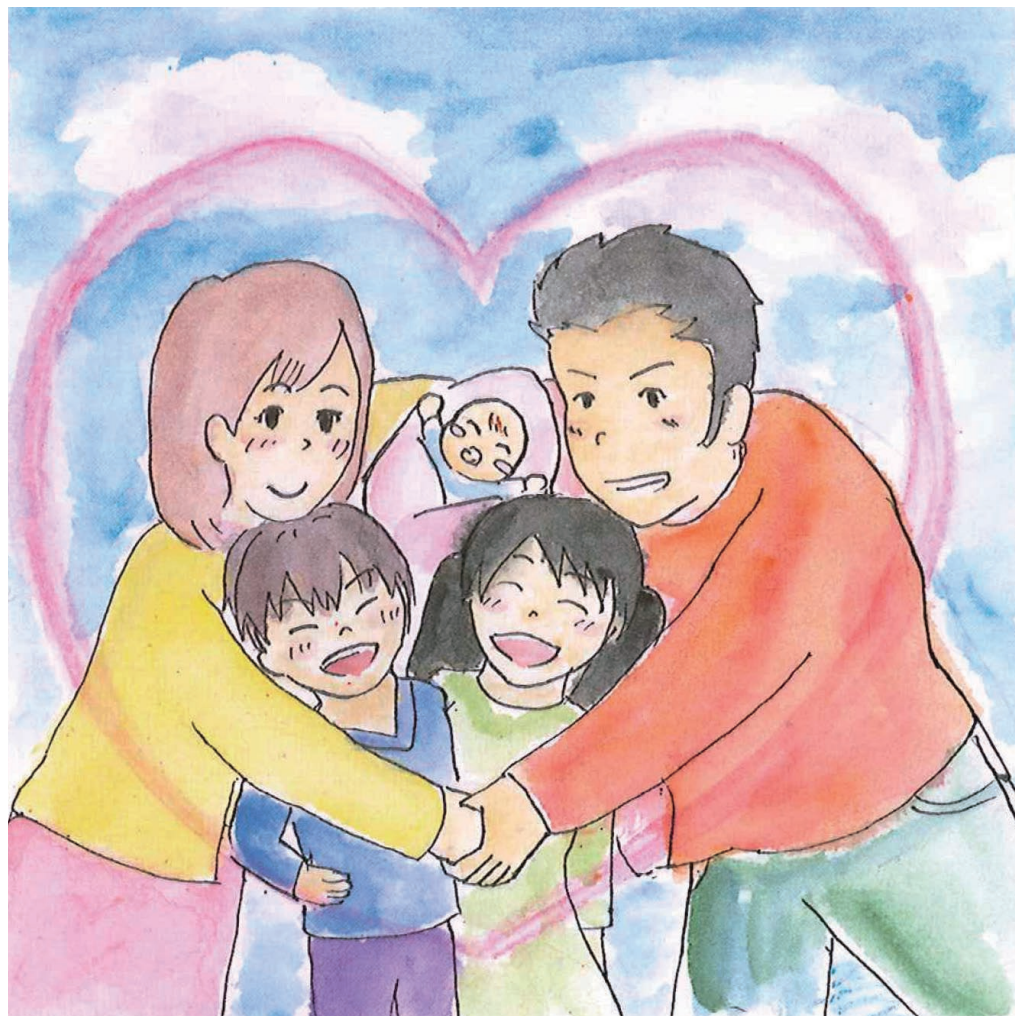
詳しくは3Pをご覧ください。

「地域づくりの基本方向」

社会経済の結びつきや地理的条件などを踏まえ、県内を6つのゾーンに区分したうえで、産業の振興、生活環境の充実、観光交流の推進の観点から、それぞれの地域にふさわしい地域づくりの方向を示しています。

各地域のもつ特性や資源を十分に活かしながら個性豊かで魅力的な地域づくりを進めます。





平成22年度 児童虐待防止啓発イラストコンクール最優秀賞 六本木 照子(利根町)さんの作品

育てよう！ 次代を担う子どもたち



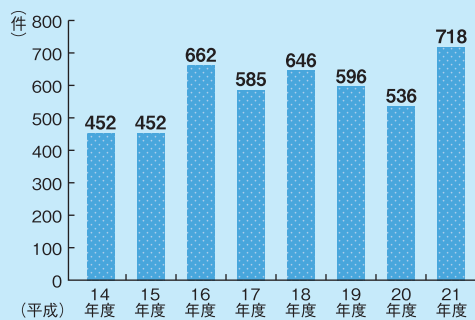
すべての子どもたちが多くの愛情を受けて、すくすくと育つことが理想ですが、私たちの暮らす社会では今、児童虐待の問題が深刻化してきています。虐待から子どもたちの命を守るため、一人一人ができることに取り組んでいきましょう。

児童虐待が
深刻化しています！

近年、児童虐待に関して寄せられる相談件数や死亡事例が増えています。平成21年度、全国の児童相談所に寄せられた相談件数は、4万4211件で10年前の30倍程度に増えています。

県内の児童相談所に寄せられた児童虐待に関する相談は、平成10年度までは、年間100件前後で推移していましたが、平成21年度には718件と7倍以上に増えています。子どもが虐待を受けているという情報は、近隣・知人から最も多く、約30パーセントを占めています。子どもたちの命を守るために、虐待に気づき、相談し、連絡しましょう。県民一人一人の行動から、虐待を防ぐことができます。

県内の児童相談所で受けた
児童虐待相談件数



児童虐待とは…？

では、児童虐待とは、どのようなことなのでしょう？ 児童虐待とは、保護者（親または、親に代わる養育者）などが、子どもに対して不適切な扱い（偶発的な事故でなく、しつけの度を超えるような身体への暴力や放任、無視や言葉による脅しなど）をし、子どもの心身を傷つけ、健全な成長や発達を妨げる行為をいいます。

虐待された子どもは、心に深い傷を負い、大人になってもその傷に苦しみ続けることもあります。また、虐待がエスカレートすれば、時には取り返しのつかない事態を招くこともあります。

◎児童虐待には 4つの種類があります。

1 身体的虐待

- たたく、殴る、蹴る
- やけどを負わせる
- 激しくゆさぶる
- 夜間や真冬に戸外に閉め出す
- タバコの火を押しつける

2 性的虐待

- 性的行為の強要、性的暴行など（妊娠・中絶・出産などの結果を招くとともに、異性への嫌悪感を植えつけるなど、子どもの心身に大きな傷を残します。）

3 養育の怠慢(ネグレクト)

- 食事を与えない
- ひどく不潔にする
- 学校へ行かせない
- 自動車の中に子どもを放置する

4 心理的虐待

- 言葉で繰り返し脅す、なじる
- 子どもを無視する
- 子どもの前で配偶者などに暴力をふるう

「しつけ」と「虐待」は違います！

しつけとは、基本的な生活習慣や社会のルール、マナーなどを身につけるよう働きかけることです。これは、子どもの発達や理解度に配慮しながら行っていくもので、暴力などで従わせるものではありません。保護者にとっては、「しつけ」のつもりでも、子どもにとって有害ならば、「虐待」になります。虐待はどのような理由であっても、正当化されるものではありません。

◎たとえば、

これって「しつけ」？
それとも「虐待」!?



1 悪いことをしたらたたく
＝体罰の正当化

暴力は歯止めがきかなくなり、エスカレートする危険があります。また、取り返しのない事故を引

き起こすことも。

2 ほかの子と比べて責める
＝言葉の暴力

言葉によるおどしは恐怖感を植えつけ、同時に子どもの自尊心を奪ったり、周りの人への信頼感がぐくめなくなります。

3 年齢不相应な早期教育を
強要する
＝発達を無視した無理な要求

子どもの成長や発達にとって、好ましくない養育態度です。

見逃さないで！
虐待を疑わせるサイン

虐待されている子どもも、虐待をしている大人も、虐待を疑わせるサインを出している場合が多いので、皆さんも日ごろから気にかけてください。

虐待を疑わせる
子どもからのサイン



- 子どもの様子で次の項目にいくつか当てはまる場合は、児童虐待されている可能性を考えてください。
- 身体に不自然な外傷があり、それに対する親の説明があいまい。
- 親がいるとおびえた様子を見せる。
- 親に不自然なほど密着している。
- いつも同じ服を着ていたり、いつも汚れた衣服を着ている。
- 体格が貧弱である。
- 家に帰りたがらない。

虐待を疑わせる
大人のサイン



親または養育者の様子で、次の項目にいくつか当てはまる場合は、虐待をしている可能性を考えてください。

- 近所づきあいや地域との交流がない。
- 頻繁に家の中から大声で怒鳴りつける声や、子どもの悲鳴が聞こえる。
- 小さい子どもをおいたまま頻繁に外出している。
- 子どもが怪我をしたり、病気になることも医師の診察を受けようとしまない。
- 他の兄弟姉妹との待遇に明らかに差がある。
- アルコールを飲んで暴れていることが多い。

子どもを
虐待から守るために...

「虐待を受けたと思われる子ども」を見つけたときや、ご自身が子育てに悩んだときは、市町村の児童福祉

<連絡先>

- ◆ いばらき虐待ホットライン ☎ 0293-22-0293
- ◆ 茨城県福祉相談センター
(中央児童相談所) ☎ 029-221-4992
- " 日立児童分室 ☎ 0294-22-0294
- " 鹿行児童分室 ☎ 0291-33-4119
- ◆ 土浦児童相談所 ☎ 029-821-4595
- ◆ 筑西児童相談所 ☎ 0296-24-1614
- ◆ 児童相談所共通ダイヤル ☎ 0570-064-000

担当課や児童相談所、いばらき虐待ホットラインにご相談ください。連絡は匿名で行うこともできますし、連絡をくださった方や連絡内容に関する秘密は守られます。連絡をいただくことが、子どもばかりでなく、虐待を行っている保護者への支援にもつながります。また、保護者の方の育児不安に関するご相談は、市町村保健センターやお近くの保健所でもお受けしています。

お知らせ ひろば

- 問……問い合わせ先
- 申……申し込み先
- HP……ホームページ



催し物 お出かけください

大好きいばらき就職面接会

大学院・大学・短大・専修学校の新卒・既卒未就職者を対象にした就職面接会を開催します。

つくば▶6/29(水)ホテルグランド東雲
水戸▶7/1(金)フェリヴェールサンシャイン
県内企業約120社の企業説明や面接を受けることができます。

参加事業所など、詳しくは下記まで。

問 県労働政策課

☎029(301)3645

HP 「平成23年度大好きいばらき就職面接会」で検索

募集 参加してみませんか

一般特定疾患医療受給者証更新申請

現在お持ちの一般特定疾患医療受給者証の有効期間は9月末までです。お早めに更新申請手続きをお願いします。

期間▶平成23年6～8月

会場▶各保健所の特定疾患担当窓口
詳しくは県内各保健所または下記まで。

問 県保健予防課

☎029(301)3220

読書感想文コンクール(一般の部) 作品募集!

募集する作品▶

◎400字詰縦書き原稿用紙5枚以内。1人1編のみ。

◎既に他のコンクール等で受賞した作品は応募できません。

◎応募作品は返却しません。

応募資格▶県内に在住、又は在勤する方(小・中・高校・特別支援学校に在学する児童生徒は除く)

応募方法▶郵送、又は県立図書館へ直接持参

応募期間▶6/15(水)～9/1(木)(消印有効)
結果発表▶10月中旬、各報道機関・県立図書館ホームページに掲載し、10/27～11/9(読書週間)の間、県立図書館内に掲示します。

問・申 県立図書館(普及課)

〒310-0011 水戸市三の丸1-5-38

☎029(221)5569

つくばエクスプレス(TX)沿線の宅地分譲・申込受付中!

TX沿線のみらい平、万博記念公園、研究学園など各駅周辺で宅地(個人向け・企業向け)のご案内をしています。今後も、県内のTX各駅周辺で魅力ある宅地の分譲を予定しています。

問 県土浦土木事務所つくば支所

☎029(839)9760

HP 「TX沿線のまちづくり」で検索

障害者施設が仕事をお受けします

障害者施設が共同で企業などの仕事を受注する「茨城県共同受発注センター」を県心身障害者福祉協会内(水戸市千波町)に開設しています。センターが受注の際の調整をお手伝いしますので、組立加工・清掃・農作業など各種発注をお待ちしています。

問 (社)県心身障害者福祉協会

☎029(244)7461

問 県障害福祉課

☎029(301)3357

案内 あんなこと こんなこと

福島原発事故補償対策窓口を設置

福島原発事故による被害の補償に関する相談窓口を設置しました。

☎029(301)3200…平日8:30～17:30

☎029(301)5974

…土日・休日、平日17:30～8:30

県政出前講座のご案内

職員が集会などに出向き、県の施策を分かりやすく説明します。講座メニューの見直しも行いましたので、ぜひ、この機会にご利用ください。

問 県政策審議室

☎029(301)2030

HP 「茨城県出前講座」で検索

北海道へ気軽にGO! 「茨城ー札幌線」1日2往復!

6/1からは、札幌便が毎日2往復に増便されます。ますます身近になる北海道へは、茨城空港をどうぞご利用ください。



■札幌便

茨城 → 札幌	札幌 → 茨城
11:05 → 12:30	9:05 → 10:30
18:05 → 19:30	16:00 → 17:25

スカイマーク予約センター

☎050(3116)7370

(9:00～19:30/全国共通・年中無休)

HP <http://www.skymark.co.jp/>



6月の土・日曜日、空港ターミナルビルで新鮮野菜や県産品の直売を行います。皆様のご来場をお待ちしています。

問 県空港対策課 ☎029(301)2761 HP 「茨城空港」で検索

建築確認申請などの手数料を免除

東日本大震災によって滅失又は破損した住宅の復旧を支援するため、一年以内に工事着手する場合、建築確認申請及び開発許可などの手数料を免除します。

詳しくはホームページをご覧ください。

☎ 県建築指導課

☎ 029(301)4727

📄 「茨城県建築指導課」で検索

運転免許証の有効期間を延長

運転免許証の有効期間の末日が、3/11(大震災発生日)以降の方は、8/31(水)まで引き続き運転することができます。

対象 ▶ 結城市、古河市、坂東市、守谷市、八千代町、境町、五霞町以外の住所の方
※上記7市町村にお住まいの方でも延長される場合があります。

詳しくは下記まで。

☎ 県警察本部運転免許センター

☎ 029(293)8811

銃砲刀剣類関係許認可の有効期間を延長

銃砲刀剣類の所持許可や、講習修了証明書などの有効期間が8/31(水)まで延長されます。

対象 ▶ 3/11(大震災発生日)に特定区域に居住していた方で、有効期間の末日が3/11~8/31までに到来するもの。

詳しくは最寄りの警察署まで。

☎ 県警察本部生活環境課

☎ 029(301)0110



霞ヶ浦環境科学センター展示リニューアル

霞ヶ浦環境科学センターの展示が一部新しくなりました。

今回の展示では、生活排水対策と植生浄化(水生植物のはたらき)などについて、立体絵本劇場(デジタル絵本)やパズル、模型などで楽しく学ぶことができます。あっと驚く仕掛けや、かわいいキャラクターを用意して皆様のご来館をお待ちしています。

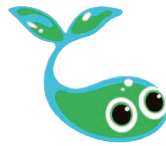


展示室利用時間

10:00~16:30

入館無料、月曜日休館

(祝祭日の場合は翌日)



☎ 県霞ヶ浦環境科学センター 土浦市沖宿1853 ☎ 029(828)0961

📄 「霞ヶ浦環境科学センター」で検索

自動車税は納期限内に納めましょう!

自動車税は、毎年4月1日現在で自動車を所有されている方に課される税金です。納税通知書は、例年5月上旬に発送していましたが、東日本大震災に伴い、本年度は1カ月延期し、6月上旬に発送します。

納期限 ▶ 6/30(木)

納付場所 ▶ コンビニ、金融機関(含郵便局、各県税事務所)

● 5/31~6/29までに車検を受けられる方へ

車検の際に納税証明書が必要となりますが、有効期限が5/30の納税証明書がそのまま使用できます(有効期限の5/30を6/29に読み替えます)。

● 障害者手帳をお持ちの方へ

一定の要件を満たす場合、申請により減免する制度を設けています。

詳しくは最寄りの県税事務所までお問い合わせください。

☎ 水戸県税事務所……………☎ 029(221)6768

☎ 常陸太田県税事務所……………☎ 0294(80)3314

☎ 行方県税事務所……………☎ 0299(72)0482

☎ 土浦県税事務所……………☎ 029(822)7208

☎ 筑西県税事務所……………☎ 0296(24)9190

📄 「茨城県税務課」で検索

住宅のリフォーム工事や耐震改修などの相談

◆ 住まいの相談会

リフォームを考えている方、地震に伴う修繕や耐震改修を考えている方などを対象とした、住宅の建築に関する無料相談会を開催しています。

日時 ▶ 毎月第1土曜日、第3土曜日 10時~16時 場所 ▶ 水戸市、つくば市

☎ (財)茨城県建築センター ☎ 029(305)7300

📄 http://www.ibakenju.or.jp/O8kenchiku_sodan/index.html

◆ リフォームアドバイザー派遣

リフォームのアドバイスを行う、アドバイザー派遣を有料で行っています。

費用 ▶ 12,600円

☎ (社)茨城県建築士事務所協会 ☎ 029(305)7771

📄 <http://www.i-jk.org/reform/index.html>

◆ リフォーム事業者の登録と公表

リフォームに携わる建設業や、設計事務所の団体と県で組織する、茨城あんしんリフォーム・住まいづくり協議会では、会員団体などの推薦を受けた県内のリフォーム事業者を登録し、協議会のホームページで公表しています。

☎ (財)茨城県建築センター内 ☎ 029(305)7300

📄 <http://www.ibaraki-reform.com/>

☎ 県住宅課 ☎ 029(301)4759

2011
NewFace

いばらき女性特派員決定!

平成23年度のいばらき女性特派員が、次の方々に決まりました。
多彩なレポートをお届けしますので、どうぞお楽しみに。



佐藤 ひとみ
(日立市)

明るく元気なレポートをモットーに、地元愛あふれる視線から、茨城のイイところを発信していきたいと思ひます。



佐藤 有紀
(古河市)

どんな「茨城」と出会えるか、とても楽しみにしています。皆さんにも一緒にワクワクしていただけるよう、心を込めてお伝えします。



石崎 五十鈴
(石岡市)

他県の人に茨城に住んでいることを自慢したくなる、そんな茨城ならではの良さをレポートしていきたいです。



小川 由佳
(牛久市)

家族連れも、高齢者も「誰もがいつでも楽しめる」、そんな新しい茨城の魅力をたくさんお伝えしたいと思います。

いばらき イベントカレンダー 2011年6月07月



6月

～6/12(日)

◆予科練生の資料館～銀田コレクション展
(阿見町:予科練平和記念館) ☎029(891)3344

～6/26(日)

◆水郷潮来あやめまつり
(潮来市:前川あやめ園)
あやめまつり大会本部 ☎0299(63)1187

～2012/2/26(日)

◆プラネタリウム特別番組
「ゴッホが描いた星空～Full Version～」
(つくば市:つくばエキスポセンター)
つくばエキスポセンター ☎029(858)1100

6/1(水)～30(木)

◆青山花しょうぶ園(無料開放)
(城里町:青山花しょうぶ園)
城里町産業振興課 ☎029(288)3111

6/2(木)～5(日)

◆日本ゴルフツアー選手権
(笠間市:宍戸ヒルスカントリークラブ)

6/4同時開催のグリーンフェスタかさまには、出場選手や俳優・渡辺裕之さんがチャリティーオークションに登場します!

宍戸ヒルスカントリークラブ ☎0296(77)2141

6/3(金)～5(日)

◆茨城一札幌線増便記念
「北海道フード&スイーツフェア」
(小美玉市:茨城空港ターミナルビル内)
茨城空港利用促進等協議会 ☎029(301)2761



6/3(金)～5(日)

◆第1回古河さつき・盆栽展
(古河市:中央公民館)
古河市観光協会 ☎0280(91)1811

6/4(土)・5(日)

◆どきどきメロンまつり
(茨城町:ポケットファームどきどき)
ポケットファームどきどき ☎029(240)7777

6/5(日)

◆森のクラフト教室
(牛久市:牛久自然観察の森)
牛久自然観察の森 ☎029(874)6600

6/10(金)～7/20(水)

◆あじさい祭
(桜川市:雨引山楽法寺<雨引観音>)
雨引山楽法寺 ☎0296(58)5009

6/12(日)

◆子ども樹木博士にチャレンジ
(大子町:奥久慈憩いの森)
奥久慈憩いの森 ☎0295(76)0002

6/18(土)

◆植物観察会
(潮来市:県水郷県民の森)
県水郷県民の森 ☎0299(64)6420

6/18(土)～28(火)

◆山川不動尊東あやめ祭り
(結城市:山川新宿あやめ園場)
結城市農政課 ☎0296(32)1111

7月

7/17(日)

◆虫取り体験
(大子町:奥久慈憩いの森)
奥久慈憩いの森
☎0295(76)0002



7/23(土)

◆TEENS ROCK IN ひたちなか
(ひたちなか市:国営ひたち海浜公園)
TEENS ROCK IN ひたちなか実行委員会
☐info_teens@yahoo.co.jp

7/24(日)

◆ジュニアトライアスロン大会 in 笠松
(ひたちなか市:笠松運動公園)
大会事務局 ☎029(267)2980

7/30(土)

◆つむぎの郷 サウンド・フェスタ
(結城市:けやき公園)
文化センターアークロス ☎0296(33)2001

※行事の日程や内容については変更になる場合がありますので、お出かけの際には前もってご確認ください。

茨城の
観光情報はここ

観光いばらき

検索

おでかけガイド



県陶芸美術館

筑波大学所蔵石井コレクション 東洋陶磁の華

一明・清・朝鮮・有田を中心に

6月19日(日)まで

景徳鎮官窯をはじめとした筑波大学所蔵石井コレクションの陶磁器約100点により、多彩な東洋陶磁の世界を紹介します。

第21回 日本陶芸展

7月9日(土)～9月4日(日)

日本陶芸展は、伝統・自由造形・実用の公募部門に加え、人間国宝を含む招待部門の作品を展示。現代日本陶芸を代表する最高水準の作品が一堂に会します。

笠間市笠間2345(笠間芸術の森公園内)
☎0296(70)0011 ㊟0012

県つくば美術館

個展やグループ展などを行っています。

つくば市吾妻2の8

☎029(856)3711 ㊟3358

県立歴史館

道は文化の交差点

一山路より海路へ

6月19日(日)まで

北関東自動車道の全線開通を記念し、群馬・栃木・茨城3県の事業団が行った発掘調査によって出土した土器や石器などの遺物を一堂に集めて展示します。

※6月20日(月)～7月1日(金)まで館内整理のため休館

水戸市緑町2の1の15

☎029(225)4425 ㊟(228)4277

県近代美術館

ふるさとを描く

—いばらき美術風土記—

6月12日(日)まで

筑波山や袋田の滝など、さまざまな作家がそれぞれの思いを込めて描いた茨城の自然を中心に展示します。

第42回日展茨城展

6月18日(土)～7月18日(月)

入場料:当日 一般1,100円、高大生900円、小中生700円
前売 一般1,000円、高大生800円、小中生600円
※年間パスポートは使えません。

100年以上の歴史をもつ、我が国最大規模の総合美術展「日展」の茨城展です。本展では、日本画、洋画、彫刻、工芸美術及び書の5部門から約350点の作品を展示します。

水戸市千波町東久保666の1

☎029(243)5111 ㊟9992

県自然博物館

46億年の旅路の果てに

一隕石がみえてきたもの

6月12日(日)まで

宇宙の使者・隕石を取り上げ、46億年前の太陽系誕生の秘密や地球環境に与えた影響などを紹介します。

坂東市大崎700

☎0297(38)2000 ㊟1999

県天心記念五浦美術館

震災の影響により休館しています。

※開館時期については、決まり次第、ホームページなどでお知らせします。

※日本画トランクの貸し出しを行っていますので、詳しくはお問い合わせください。

北茨城市大津町椿2083

☎0293(46)5311 ㊟5711

県立図書館

震災の影響により休館しています。

※開館時期については、決まり次第、ホームページなどでお知らせします。

水戸市三の丸1の5の38

☎029(221)5569 ㊟(228)3583

美術館・博物館・歴史館の利用案内

(県立図書館は除く)

●各館の開館時間/午前9時半～午後5時(入館は午後4時半まで) ●月曜休館(祝日の場合はその翌日) ●満70歳以上の方(健康保険証、運転免許証などを持参してください)、障害者手帳等をお持ちの方と未就学児は入館無料。
※歴史館では高校生以下は入館無料。

■各施設については [ひばりおでかけガイド](#) [検索](#)

茨城県サッカー協会
☎029(228)6645
http://www.ibaraki-fa.jp/kyokai_event.htm

協力いただきます。

◎サークル・オブ・ホープ賛同団体募集!!
サークル・オブ・ホープに加わっていただける団体・企業の皆さんには、経済的な支援はもとより、それぞれの特色ある活動を行うことで、プロジェクトのPRに協力いただけます。

茨城県サッカー協会、鹿島アントラーズ、水戸ホーリーホックは、いばらき復興のためにできることとして「WITH HOPEプロジェクト」を立ち上げました。このプロジェクトの最大の目的は、茨城県復興支援の輪(サークル・オブ・ホープ)を「団体としての活動の枠におさまらず、県内はもちろん全国へと広げていくことです。活動に賛同いただける団体の皆さんを増やしながらか、その輪をどんどん広げていきます。

希望と共に乗り越えよう
circle of hope
いばらき復興のためにできること

復興を目指して
今回の災害において甚大な被害を受けた本県において、復興を目指して立ち上がった人々を紹介いたします。

茨城県広報広聴課県民情報センター
☎029(300)2333 ㊟2109
http://kouchou.pref.ibaraki.jp/kotyo/hp_ken_announce.php

皆さんからご提案のあった事例と県の対応結果は県のホームページおよび次号以降で随時、紹介していきますので、ご意見・ご提案を引き続きお待ちしております。

あなたの声を県政に	件数
県政の広報に関すること	61件
県道の整備に関すること	43件
空港鉄道などの整備に関すること	215件
福祉対策に関すること	121件
農林水産業の振興に関すること	89件
保健衛生対策に関すること	87件
教育問題に関すること	86件
観光の振興に関すること	63件
行財政改革効率率的な県政運営に関すること	61件

茨城県では「あなたの声を県政に」をテーマに、県民の皆さんのご意見・ご提案をお聞きしています。平成22年度は延べ479件のご意見・ご提案をお寄せいただき誠にありがとうございました。皆さんからいただいた貴重なご意見・ご提案は、いろいろな施策を検討・推進する際に活用させていただきます。

皆さんのご意見・ご提案
ありがとうございます。



必ず読んで
おくのじゃ



震災に便乗した、 悪質商法等にご注意ください!

東日本大震災の被害者を狙った悪質な勧誘や詐欺行為が発生しています。被害にあいそうになった、又は被害にあってしまった場合には、各地の消費生活センターにご相談ください。

相談事例 1

自宅に、「茨城県災害対策本部」を名乗り、「これから家屋の被害状況の調査・点検に伺う」という電話があったが、信用できるか。



対応

茨城県災害対策本部では、個人のお宅に伺って家屋の被害状況を調査することはありません。公的な機関を名乗る電話は、話をうのみにせず、必ず自治体などに確認をしましょう。

相談事例 2

自宅に、「屋根工事をしないか」という業者が勧誘に訪れた。「地震で瓦が落ちているので、修理が必要だ。すぐに修理した方がいい」と言われ、契約してしまった。高額なので解約したい。



対応

すぐに契約をせず、複数の業者から見積りをとるなどして、落ち着いて検討してから契約するようにしましょう。その場でしつこく契約を迫るようであれば、警察や消費生活センターに連絡しましょう。



相談事例 3

市役所の職員を名乗り、「義援金を送る活動をしている。支払いの方法は振込です。」という電話があった。信用できるか。



対応

公的機関が一般家庭に対して、個別に電話や訪問などによって義援金の振込を求めることはありません。すぐに振り込んだりせず、自治体などに確認するか、警察に通報・相談しましょう。



ご相談は

- 茨城県消費生活センター ☎029-225-6445
- 消費者ホットライン ☎0570-064-370
- 震災に関連する悪質商法110番
(国民生活センター) ☎0120-214-888
- 茨城県警察本部
悪質商法110番 ☎029-301-7379
- 振り込め詐欺通報専用ダイヤル ☎029-301-0074

天皇皇后両陛下ご来県

天皇皇后両陛下には、4月22日、東日本大震災の被災地御見舞のため北茨城市をご訪問されました。津波で大きな被害を受けた大津漁港では、被害状況の説明を受けられるとともに、犠牲者を悼んで黙礼されました。

また、避難所となっている市民体育館では、一人一人に励ましのお言葉をかけられました。



被害状況の説明を受けられる(大津漁港)



被災者にお声をかけられる(北茨城市民体育館)



料金受取人払郵便

水戸支店
承認

3598

差出有効期間
平成25年3月
31日まで

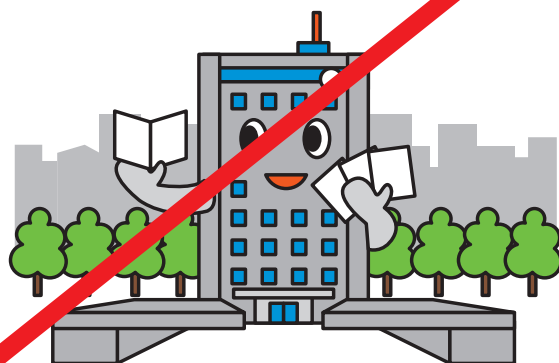
(切手をはらずに
お出しください。)

3 1 0 - 8 7 9 0



茨城県知事
橋本 昌行
水戸市笠原町九七八番六

あなたの声を県政に!



●茨城県では、より多くの皆さんのご意見をお聞きして県政に反映させたいと考えています。あなたの茨城県政へのご提案やご意見をお寄せください。

●また、茨城県ホームページ内でインターネットによる提案の受け付けも行っていますので、ぜひご活用ください。

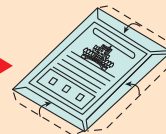
http://kouchou.pref.ibaraki.jp/kotyo/hp_iken_announce.php

☎ 029 (301) 2169

封筒の作り方



①切り取り線に沿って紙面から切り取り、この面が外側になるように中央を折ります。



②あて先を下にして、のりしろを図のようにはり合わせます。



③切手をはらずそのまま近くのポストへ投かんしてください。