



茨城県

11月号 平成22年11月1日  
発行人 茨城県広報広聴課  
〒310-8555 水戸市笠原町978番6  
TEL 029-301-2128  
FAX 029-301-2168  
TEL 029-301-1111(代表)

# ひばり



袋田の滝(映画『桜田門外ノ変』ロケシーン)

●いばらきクローズアップ  
体験・食・観光 県北の秋の魅力紹介

●コミュニティいばらき  
11月はいばらき教育月間

●お知らせひろば  
就職支援講座・就職面接会 ほか

●トピックス  
県・北茨城市総合防災訓練 ほか

## 魅力満載の県北地域

秋が深まる頃には、県北の山々は紅葉に染まり、多くの人たちが紅葉狩りに訪れます。これに合わせて、十一月十三日から二十三日にかけて、花貫く袋田・袋田く竜神大吊橋の二つのルートを周遊バスが運行します。また、現在公開中の映画『桜田門外ノ変』でも、多くの場所でロケが行われたところです。ますます魅力的になった県北地域に、皆さんも秋を感じに出かけてみませんか。

県北地域は、日本三名瀑の一つに数えられる袋田の滝や渓谷の自然を楽しめる花貫渓谷、歩行者専用の橋としては本州一の長さを誇る竜神大吊橋など、四季折々の景色が楽しめます。

### 知事からのメッセージ



茨城県知事 橋本 昌



茨城県広報紙



# 体験・食・観光

## 県北の秋の魅力紹介

秋も深まるこの季節。山と海の豊かな自然に恵まれた県北地域は、色鮮やかな紅葉に染まります。今回は、秋の県北地域の魅力を紹介します。写真：花貫渓谷(高萩市) 写真提供：観光いばらきにて検索

### 体験

#### いばらきさとやま生活

都心から百〜百五十キロメートル圏内に位置し、山や海など豊かな自然の残る県北地域。

県では、関係市町などと連携し、豊かな自然やさまざまな交流体験を楽しむことができる魅力的なライフスタイルを「いばらき さとやま生活」として発信しています。

この「いばらき さとやま生活」の一つとして、県北地域への移住や、二地域居住を希望する方が田舎暮らしを体験できる「お試し田舎暮らし住居」を、日立市、常陸太田市、高萩市、北茨城市、常陸大宮市、大子町、城里町に整備しています。

#### 〜現在、田舎暮らし体験中〜

今年の四月から、大子町の「お試し田舎暮らし住居」で暮らしている久毛しずかさんにお話を聞きしました。

**Q** 大子町での生活はいかがですか。

**A** 全く知らない土地でしたので、地元の習慣になじめるか不安でした。グリーンふるさと振興機構の方が一緒に集落を一軒一軒回って紹介してくださいました。それから、集落の方から声をかけていただけるようになり、本当に感謝しています。

**Q** 毎日の暮らしを教えてください。  
**A** 主に野菜作りをしています。今は端境期ですので、採れるのはゴーヤ(沖縄名産) ぐらいです。

**Q** 町の印象はいかがですか。

**A** 大子町は、自然の豊かな所です。私自身が作業療法士ですので、こういう環境なら、癒やされる方は大勢いるだろうなと思います。

**Q** 一年間のお試し暮らしですが、今後はどのように考えていますか。

**A** 現在、無農薬無施肥での農業を勉強しています。大子町をもっと魅力のある農村に再生できたら、大変うれしく思っています。



田舎暮らしを体験中の久毛さん

☎(財)グリーンふるさと振興機構  
0294(72)2266 ☎7366  
「グリーンふるさと」で検索



県地域計画課県北振興室  
TEL 029-223-2233

**in TOKYO** **Marché de Ginza**  
(マルシェ de ギンザ)

『マルシェ デ ギンザ・茨城フェア』  
【実施期間】11月20日(土)まで(日曜・祝日休業)  
【時間】17:30~24:00  
【場所】中央区銀座7-2-17 銀座不二家ビルB1  
JR有楽町駅徒歩5分  
☎03(3573)6010  
※事前のご予約をおすすめします。  
🌐<http://r.gnavi.co.jp/ga6c500/>  
【メニューの一部】  
・茨城づくしコース 3,990円  
・アラカルトメニュー  
常陸大黒と濃厚プリン ほか



この秋、常陸太田市里美地区の実験レストラン「里美の古民家」の開設に合わせ、東京銀座で県北地域の食材を味わう「マルシェデギンザ・茨城フェア」を開催しています。期間限定で、茨城の魅力を発信する拠点に生まれ変わった銀座のレストランへぜひお出かけください。

## 食

銀座で味わう  
秋の県北グルメ



竜神大吊橋(常陸太田市)



袋田の滝(大子町)

周遊バスは花貫、袋田・袋田、竜神大吊橋の二つのルートを結んでいます。どの場所でも、美しい紅葉が観られることでしょう。この機会に県北地域の秋を感じに出かけてみませんか。

県北地域が、紅葉に彩られるこの季節、観光名所などを結ぶ周遊バスの運行が開始されます。  
観光コースは、日本三名瀑の一つ「袋田の滝」をはじめ、大きささまざまな淵と滝が連なる「花貫溪谷」、歩行者専用としては、本州一の長さを誇る「竜神大吊橋」の奥久慈ひたち三大紅葉です。

## 観光

県北・紅葉街道  
もみじ

### 花貫～袋田・袋田～竜神大吊橋

## ★ 周遊バス運行! ★

#### 料金

高萩駅～袋田の滝 大人1,000円 こども500円

袋田の滝～竜神大吊橋 500円 250円

竜神大吊橋～常陸太田駅 500円 250円



※道路状況、天候等によりバスが予定通り運行できない場合がございます。また満席の場合、ご乗車できないことがありますので、あらかじめご了承ください。

高萩～袋田ルート 袋田～竜神大吊橋～常陸太田駅ルート  
☎日立電鉄交通サービス (財)グリーンふるさと振興機構  
☎029(276)2233 ☎0294(72)2266  
※土休日は休み ※土休日は休み

### 期間

平成22年 11月13日(土)～23日(火・祝)

#### 【袋田の滝→竜神大吊橋】

袋田の滝発	竜神大吊橋着
9:15	10:00
11:15	12:00
13:15	14:00
15:15	16:00

#### 【竜神大吊橋→袋田の滝】

竜神大吊橋発	袋田の滝着
10:15	11:00
12:15	13:00
14:15	15:00
16:15	17:00

#### 【高萩駅 → 袋田の滝】

高萩駅発	花貫溪谷着	花貫溪谷発	袋田の滝着
9:00	9:20	10:20	11:30
10:10	10:30	11:30	12:40
11:10	11:30	12:30	13:40

#### 【袋田の滝 → 高萩駅】

袋田の滝発	花貫溪谷着	花貫溪谷発	高萩駅着
12:10	13:10	14:10	14:30
13:10	14:10	15:10	15:30
14:10	15:10	16:10	16:30

#### 【常陸太田駅→西山荘→竜神大吊橋】

常陸太田駅発	西山荘発	竜神大吊橋着
9:00	9:10	9:40
10:10	10:20	10:50
11:00	11:10	11:40
12:00	12:10	12:40
13:00	13:10	13:40
14:20	14:30	15:00

#### 【竜神大吊橋→西山荘→常陸太田駅】

竜神大吊橋発	西山荘発	常陸太田駅着
10:00	10:30	10:40
11:00	11:30	11:40
12:00	12:30	12:40
13:00	13:30	13:40
14:00	14:30	14:40
15:10	15:40	15:50





授業の途中で、従来の  
一斉指導から個別  
指導型に変えて、一人  
一人と向きあいます。

# 11月はいばらき教育月間

今、茨城では学校・家庭・地域が連携して、「生きる力」を持った「いばらきの未来を拓くたくましい人づくり」を進めています。どのような事業が行われているのかを、学校を訪ねてレポートします。



女性特派員:大橋麻美

## 家庭の 教育力向上プロジェクト

生活スタイルや家族形態が劇的な変化を遂げる今、子どもの健全な生活や成長における家庭の役割が見直されています。特に幼児期は、子どもが成長していく中での基礎にあたるため、家庭での教育やしつけをしつかり行うことが重要です。

県では、平成二十年度から、家庭教育支援資料として「家庭教育ブック」を作成し、就学前の子どもを持つ保護者に配布しています。今年度はさらに対象年齢を幼児期に下げた、「家庭教育ブックひよこ」を作成し、三歳児をもつ保護者、幼稚園、保育所などに配布する予定です。子どもの発達や食事、生活リズムなど、子育てに必要な知識が満載で、分かりやすい内容になります。子育てに悩んだり、困ったりしたときの強い味方になることでしょう。



家庭教育ブックひよこ

問 県生涯学習課 ☎029(301)5302

## 少人数教育充実プラン 「常陸太田市立瑞竜中学校」

教育の現場では「少人数教育」が注目を集めています。県では、生徒一人一人の個性に応じたきめ細かな指導を実施しています。

これまでも小学一・二年で一学級を三十人程度にするなどの少人数教育を行ってきました。今年度からは、小学三・四年、中学一年生まで拡大し、指導体制の充実に努めています。

少人数教育の対象が拡大されたのは、基礎・基本の定着による学力向上、中学校への進学時に問題が急増する「中一ギャップ」への対応などのためです。

常陸太田市立瑞竜中学校は、積極的に少人数教育に取り組んでいます。特に、生徒の個性や習熟度にあわせてクラスで自主的に学習意欲を高められるよう、チーム・ティーチングと少人数授業を併用するなど、授業形態を工夫しています。以前と比べて、生徒一人一人と真剣に向き合える機会が増え、生徒と教員の間信頼関係を築きやすくなったそうです。鈴木教頭は、「少人数教育を発展させていくために、時間をかけてじっくり取り組んでいきたい」と話していました。今後、少人数教育によって、効果的な教育が期待できます。

問 県義務教育課 ☎029(301)5215



第5回

茨城県  
郷土工芸品

伝統的な技術・技法により、匠たちの手で創り出される郷土色豊かな工芸品を紹介します。

「霞ヶ浦帆引き船模型」

かつては霞ヶ浦の漁の主役として湖を白く染めていたという帆引き船。真っ白い大きな帆が特徴的なその姿を40分の1に忠実に再現した模型は、帆引き船をもっと身近に感じてもらうと、約10年前から地域の有志の方々によって作られるようになりました。すべて手づくりで、材質や手法・形にこだわりながら試行錯誤を重ねた結果、やっと今の姿にたどりついたそうです。



今回取材したのは、帆の制作を一手に引き受けている村本とし子さん。「ほかでは見ることでできない帆引き船の魅力を多くの人に伝えたいというみんなの想いで、作品を作っています」と語ります。精巧に作られた模型を鑑賞して、本物の帆引き船を見学したくなりました。【特派員：森本礼子】

県観光物産課 ☎029(301)3622 ㊟36229  
かすみがうら市観光商工課 ☎029(897)1111

いばらき版サイエンス  
ハイスクール【県立緑岡高等学校】

医師不足が社会問題となつていますが、特に茨城県は深刻です。県では今年度から、県立の緑岡高等学校と竜ヶ崎第一高等学校を「いばらき版サイエンスハイスクール」に指定し、医療や科学技術を支える人材の育成に力を入れていきます。

緑岡高校では、今年度入学した生徒を対象とし、来年度に新しい理数科が設置されます。それは「医学・難関理工系大学進学クラス」で、実験・実習等を重視した、より高度な理数系授業を展開します。また、生徒自ら興味のあるテーマを探究し、成果を発表する課題研究や、大学・研究施設訪問による授業・実習体験など、幅広い自然科学研究の機会を

県高校教育課 ☎029(301)52600



大学では高度な内容の実験にも取り組みます

設けています。来年度には、アメリカの大学や研究施設を訪問する海外体験学習も予定されています。

「生徒たちが意欲的に臨んでいるので、必ず成果を出していきたい」と理数科主任の平野教諭は話していました。県内から、医師や科学者となつて活躍する人材が多く輩出されることを期待しています。

「いばらき教育の日」

今回で第11回目を迎える「いばらき教育の日」推進大会では、優秀標語の表彰、児童生徒の善行表彰、私の提言、記念講演などが行われます。

また、「いばらき教育月間」の11月中には、県や市町村、各種団体などが、県内各地で「いばらき教育の日」にふさわしいさまざまな取り組みを行います。

詳細については、「いばらき教育の日」ホームページに掲載されますので、ご覧の上、ぜひご参加ください。

いばらき教育の日

検索

開催日時:11月1日(月)午前10時から  
場所:県民文化センター 大ホール  
演題:魂を揺さぶる生涯忘れられない90分  
～感動は人を動かす～



講師:木下晴弘氏 (株)アビリティレーシング代表取締役  
大阪府出身。大手進学塾の講師時代、「授業は心」をモットーに学力だけでなく人間力も伸ばす指導で絶大な支持を受ける。

県生涯学習課 ☎029(301)5313 ㊟5339

スマイルアッププロジェクト  
【神栖市立大野原小学校】

子どもたちの安全を脅かす事件や事故が、身近なところで多発しています。

この事業は、地域の方にボランティアとして登録してもらい、学校や通学路を、万歩計などを身につけて巡回していただくものです。歩いた歩数に応じて県から登録先の学校に補助金を交付します(一万歩あたり一円)。補助金は学校環境の整備などに役立てられる予定です。

今年度は、三つの小学校を事業のモデル校に指定しました。大野原小学校も、モデル校の一つです。活動されているボランティアの方々からは、「子どもたちと触れ合える」、「学校の役に立てるだけでなく、自分の

県保健体育課 ☎029(301)5349



ボランティア活動のおかげで、児童も学校も笑顔が増えます

健康維持にもつながる」などという声が聞けました。「地域のコミュニケーション」は最善の防犯策。地域の安全は、地域で守っていかねばならない」と、田崎教頭は語っていました。



# お知らせ



問……問い合わせ先  
申……申し込み先  
HP……ホームページ

## 催し物 お出かけください

**就職支援講座・就職面接会**  
正社員をめざす若者のための「就職力ステップアップ講座」と、学生を除く若者や離職者などの求職者を対象とした「元氣いばらき就職面接会」を開催します。



- ①就職力ステップアップ講座(水戸会場)  
期日▼11/11(木)～18(木)※土日除く  
会場▼いばらき就職・生活総合支援センター
  - ②元氣いばらき就職面接会(日立会場)  
期日▼11/19(金)  
会場▼日立市多賀市民会館
  - 問 県労働政策課  
☎029(301)3645 ㊟3649
  - ☎「元氣いばらき就職面接会」で検索
- 福祉職場2010フェスティバル**  
福祉の職場を理解し、興味を持っていただくために、生島ヒロシ氏による記念講演や、福祉職場・介護養成校によるギャラリ展示、就職面接会などを行います。ぜひご来場ください。
- 期日▼11/7(日)11時～16時  
会場▼県総合福祉会館
  - 問 茨城県社会福祉協議会  
☎029(244)4544 ㊟4543
  - 問 県福祉指導課  
☎029(301)3157 ㊟3179

## 農産物直売所スタンプリー

県北地域の28カ所の農産物直売所を対象にスタンプリーを実施しています。ラリーに参加し、クイズに正解した方の中から、抽選で県産品をプレゼントします。

- 期間▼12/17(金)まで  
プレゼント応募締め切り▼12/22(水)
- 問 県園芸流通課  
☎029(301)3965 ㊟3969
- ☎「うまいもんどころ」で検索

## アーカスプロジェクト開催中!

海外の現代アートの若手アーティスト3名が、地域の方々と交流しながら創作活動を行っています。ワークショップやアーティストトークなど関連イベントも開催しています。ぜひお立ち寄りください。

- 期間▼12/12(日)まで  
会場▼もりや学びの里(守谷市)  
「アーカススタジオ」
- ☎0297(46)2600 ㊟2600
- 問 県地域計画課  
☎029(301)2735 ㊟2739
- ☎「アーカスプロジェクト」で検索

## 県小中学校芸術祭開催のお知らせ

県内小中学校児童生徒の優れた文化活動の成果を発表・展示する「県小中学校芸術祭」を開催します。

- 美術展覧会▼11/25(木)～29(月)  
小学校合唱・台奏大会▼11/25(木)  
中学校合唱・台奏大会▼11/24(水)
- 会場▼県民文化センター
- 問 県文化課  
☎029(301)5446 ㊟5469

## 多重債務者のための無料法律相談会

弁護士・司法書士による多重債務者向けの無料法律相談会を開催します。消費者金融などに多額の借金を抱えてお困りの方は、ぜひこの機会にご相談ください。

- 期日▼会場▼  
11/25(木) 桜川市役所岩瀬庁舎  
11/26(金) 茨城町役場  
11/29(月) 日立市女性センター

## 「結婚・子育てセミナー」開催!

結婚や子育てのすばらしさを伝えるセミナーです。講師には、「元モーニング娘。」のメンバーで、カリスマ主婦として活躍中の石黒彩さんをお招きします。ぜひご参加ください。(当日整理券配布・無料)

- 日時▼11/14(日)14時30分～15時40分  
場所▼茨城大学 講堂(学園祭にて実施)
- 問 県子ども家庭課  
☎029(301)3261 ㊟3269

## 「家庭の日フォーラム」参加者募集!

親子のきずなや家庭の大切さを考えるフォーラムを開催します。子守唄コンサート、マスオさんの声優・増岡弘氏が語る子育て論、童謡合唱など。参加者プレゼントもあります。ご家族みなさんでご参加ください。

- 日時▼11/21(日)12時45分～14時55分  
場所▼県総合福祉会館
- 問 県子ども家庭課  
☎029(301)3261 ㊟3269



## 県立産業技術専門学院学院生募集

(一般コース推薦入学者選考試験)  
対象者▼中学校卒業見込者等  
受付期間▼11/22(月)～12/3(金)  
試験日▼12/10(金)

願書提出先 試験場所▼各産業技術専門学院  
問 県職業能力開発課  
☎029(301)3661 ㊟3669

## 総合・救急医研修プログラム

県立3病院(総合病院・がんセンター、精神科病院、小児病院)の連携により、総合診療と救急医療の両方を学べるユニークなプログラムです。救急医療にかかわりながら、研修指導医による専門分野の指導が受けられます。

- 問 県病院局経営管理課  
☎029(301)6516 ㊟6519
- ☎「総合・救急医研修プログラム」で検索

## 案内 あんなことこんなこと

**クリーニング店でのレジ袋無料配布中止**  
スパーマーケットで実施されているレジ袋の無料配布中止が、9/1に県・環境団体等、事業者が締結した協定に基づき、10/1からクリーニング店で開始されました。マイバッグ持参、レジ袋削減にご協力をお願いします。

- 問 県環境政策課  
☎029(301)2940

## 犯罪被害者週間(11/25～12/1)

誰もが、突然、事件や交通事故などの犯罪の被害者になる可能性があります。犯罪被害者への理解と配慮が安心して暮らせる社会につながります。被害に遭った方、県の犯罪被害者相談窓口にご相談ください。

- ☎029(301)7830(なやみゼロ)
- 問 県生活文化課安全なまちづくり推進室  
☎029(301)2843 ㊟2848
- ☎「いばらき安全なまちづくりガイド」で検索

## オウム犯罪被害者等給付金のお知らせ

オウム真理教による犯罪行為(地下鉄サリン事件など、法律に規定された8事件)によって被害を負った方やご遺族の方に支給されます。

- 申請締め切り▼12/17(金)
- 問 県警察本部犯罪被害者支援室  
☎029(301)0110(代表)



# 11月13日は「県民の日」です

## 県民の日

「県民の日」は、郷土の歴史を知り、私たちのより豊かな暮らしと県の発展を願う日として、1968年(昭和43年)に県条例により定められました。

## 茨城県のシンボル



県の花:バラ



県の木:ウメ



県鳥:ヒバリ



県魚:ヒラメ

## 茨城県の誕生

「茨城県」が誕生!



# 大好きいばらき週間

11/7(日)~11/13(土)

大好きいばらき週間では、県民の皆さんに茨城県について理解を深めていただくため、各種イベントを実施いたします。ぜひご参加ください。

## 大好きいばらき週間キャンペーン

~ハッスル黄門を探そう!~

期日▶11/6(土)  
 場所▶イオンモール内原(水戸市中原町)  
 内容▶ハッスル黄門が県民の皆さんに県政情報を紹介します。茨城県について学ぶクイズラリーも実施しますので、ぜひ挑戦してみましょう。

## 大好きいばらき パネル展

期日▶11/7(日)~11/13(土)  
 場所▶イオンモール内原(水戸市中原町)  
 内容▶全国に誇れる「いばらき」をパネルでご紹介します。

## 大好きいばらき 花いっぱい運動の集い

期日▶11/7(日)  
 場所▶東海テラパーク(東海村白方)  
 ※無料シャトルバスをご利用ください。詳細はお問い合わせください。  
 内容▶花いっぱい運動に取り組む団体・学校による事例発表、専門家による花づくりアドバイスなどを行います。

問 県生活文化課県民運動推進室  
 ☎029(224)8120 ㊟029(233)0030

詳しくは

## 県施設等の入場料の特別割引

県民の日(11/13(土))には、次の施設の入場料が特別割引になります。

	施設	所在地	問い合わせ先
無 料	弘道館	水戸市	☎029(231)4725
	偕楽園好文亭	水戸市	☎029(221)6570
	県立歴史館	水戸市	☎029(225)4425
	県近代美術館	水戸市	☎029(243)5111
	県天心記念五浦美術館	北茨城市	☎0293(46)5311
	県陶芸美術館	笠間市	☎0296(70)0011
	県自然博物館	坂東市	☎0297(38)2000
	鹿島港魚釣園	鹿嶋市	☎0299(82)1125
	県立児童センターこどもの城	大洗町	☎029(266)3044
	大洗マリンタワー	大洗町	☎029(266)3366
	大洗港魚釣園	大洗町	☎029(266)3776
	県植物園・熱帯植物館	那珂市	☎029(295)2150
	竜神大吊橋	常陸太田市	☎0294(87)0375
港公園展望塔	神栖市	☎0299(92)5155	
袋田の滝(観瀑施設)	大子町	☎0295(72)6117	
割 引	つくばエキスポセンター	つくば市	☎029(858)1100
	アクアワールド・大洗	大洗町	☎029(267)5151
	県フラワーパーク	石岡市	☎0299(42)4111
	ワープステーション江戸	つくばみらい市	☎0297(47)6000

## いばらき大使による先輩からのメッセージ

各界で活躍している本県出身者あるいは本県ゆかりの方の中から「いばらき大使」を委嘱し、本県の応援活動をしていただいています。今年から、いばらき大使が母校を訪問し、ふるさと茨城の素晴らしさや生きる誇りを後輩たちに伝える「いばらき大使による先輩からのメッセージ」を実施します。第一弾は、渡辺裕之さん(俳優)とセレス小林さん(元プロボクシング選手)さんが、それぞれの母校を訪れます。

問 県広報広聴課 ☎029(309)2140 ㊟029(301)2169

## 茨城県広報コンクール

県・市町村が発行する広報紙などのコンクールを開催します。県内ナンバー1を決めるのは、皆さまの投票です。

詳しくは

## 茨城県CM動画コンテスト結果発表

県の魅力を伝えるCM動画を募集したコンテストの結果を11月13日に発表します。芸術家の日比野克彦さんが審査員として参加し、100を超える応募作品の中からグランプリが決定します。

詳しくは

## 茨城ならではの年賀状を書いてみよう!

ハッスル黄門をテーマにした年賀状コンテストを開催します。1月7日必着。ぜひ応募ください。また、11月13日からは自由に使えるイラストのダウンロードもスタート。今年は、茨城ならではの年賀状を書いてみましょう。

詳しくは

問 県広報戦略室 ☎029(301)2123





# いばらき イベントカレンダー 2010年11月〇12月

11月

～11/27(土)

◆第23回里美かかし祭  
(常陸太田市:里美ふれあい館イベント広場)  
常陸太田市里美産業建設課 ☎0294(82)2770

～1/30(日)※毎週土・日・祝日開催、年末年始除く

◆夜の筑波山空中散歩  
(つくば市:筑波山ロープウェイ)  
筑波観光鉄道(株) ☎029(866)0611

11/1(月)～30(火)

◆竜神峡紅葉まつり  
(常陸太田市:竜神大吊橋)  
常陸太田市水府産業建設課 ☎0294(85)1116

11/6(土)

◆みとつぼわくわく感謝市  
(水戸市:公設地方卸売市場敷地内)  
水戸市公設地方卸売市場管理事務所 ☎029(226)2331

11/6(土)～7(日)

●秋まつり  
(那珂市:県植物園)  
県植物園 ☎029(295)2150

11/6(土)～7(日)

●農大祭  
(茨城町:県立農業中学校)  
県立農業中学校 ☎029(292)0010

11/6(土)～7(日)

◆第11回古河よかんべまつり  
(古河市:古河総合公園)  
古河商工会議所 ☎0280(48)6000

11/6(土)～7(日)

◆2010さとみ秋の味覚祭  
(常陸太田市:里美ふれあい館イベント広場)  
常陸太田市里美産業建設課 ☎0294(82)2770

11/7(日)

◆常総ふるさとまつり  
(常総市:石下庁舎周辺)  
常総市生涯学習課 ☎0297(44)6348

11/12(金)～14(日)

◆結城紬ウィーク  
(結城市:市民情報センター)  
結城紬ウィーク実行委員会 ☎0296(33)2333

11/13(土)～14(日)

◆常陸秋そばフェスティバル2010  
(常陸太田市:交流センターふじ)  
常陸太田市金砂郷産業建設課  
☎0294(76)2117

11/14(日)

◆第20回坂東市いわい将門ハーフマラソン大会  
(坂東市:八坂公園陸上競技場～岩井地域内)  
坂東市いわい将門ハーフマラソン大会実行委員会  
☎0297(35)1711

11/20(土)

◆笑遊お笑い演芸会  
(稲敷市:江戸崎公民館)  
稲敷市企画課 ☎029(892)2000

11/20(土)～21(日)

◆第15回篠山木挽き唄全国大会  
(常総市:地域交流センター)  
篠山木挽き唄全国大会実行委員会事務局  
☎0297(44)6348

11/20(土)～12/25(土)

◆ヒタチ スターライト イルミネーション2010  
(日立市:日立新都市広場)  
日立シビックセンター ☎0294(24)7711

11/21(日)

◆第13回やまがた宿芋煮会  
(常陸大宮市:清流公園)  
常陸大宮市山方総合支所経済建設課  
☎0295(57)6811

11/21(日)

◆大洗あんこう祭  
(大洗町:マリンタワー前芝生広場)  
大洗町商工観光課 ☎029(267)5111

11/23(火)

◆どぶろく祭  
(行方市:春日神社)  
行方市商工観光課 ☎0291(35)2111

11/23(火)

◆第16回東海I～MOのまつり  
(東海村:東海文化センター)  
東海村経済課 ☎029(282)1711

12月

12/1(水)～25(土)

●トロピカルクリスマス  
(那珂市:県植物園内熱帯植物館)  
県植物園 ☎029(295)2150

12/4(土)

◆古河提灯竿もみまつり  
(古河市:古河駅西口)  
古河市観光物産課 ☎0280(92)3111

12/12(日)

◆大飯祭り  
(桜川市:下泉・本郷地区)  
桜川市商工観光課 ☎0296(55)1111

12/22(水)

◆火渉祭[ひわたらいさい]  
(桜川市:加波山三枝祇[さえなずみ]神社)  
桜川市商工観光課 ☎0296(55)1111

※行事の日程や内容については変更になる場合がありますので、お出かけの際には前もってご確認ください。

●…県のイベント ◆…そのほかのイベント

茨城の  
観光情報はここ

観光いばらき

検索

☎0299(301)3616

問 県観光物産課  
今後、航空会社や旅行業者メディアを活用したPRなどにより、中国からの誘客に努めてまいります。

また、海外からの誘客を進めるにあたっては、観光関連事業者が、受け入れ体制の整備を進めることが重要ですので、外国語表記の充実、免税店の拡充とともに銀聯カード取扱店の増加に向けた、働きかけを行っております。

また、現在、大洗アウトレット、アクアワールド大洗水族館などを含むツアーの募集が行われています。

今後とも、五浦温泉や袋田の滝、借楽園、つくばなど代表的な観光地の紹介とそれらを周遊する旅行商品の提案を行い、誘客を図ってまいります。

また、現在、大洗アウトレット、アクアワールド大洗水族館などを含むツアーの募集が行われています。



(龍ヶ崎市男性:三十代)



Q 上海との定期便が就航しましたが、来日された方々は茨城県を素通りし、東京、他県に観光に行ってしまう。県内の観光地で銀聯カードの取り扱いを普及させ、茨城空港に戻り帰国といったパッケージツアーを企画し、売り込んでいかがでしょうか。



# おでかけ ガイド



## 県近代美術館

さよなら滝平二郎  
～はるかなるふるさとへ～  
11月3日(水)～1月10日(月)

小美玉市出身のきりえ作家・滝平二郎の回顧展。初期の木版画から、絵本「花さき山」「モチモチの木」や朝日新聞日曜版掲載のきりえ原画など、ふるさとの情感あふれる代表作を紹介します。

水戸市千波町東久保666の1  
☎029(243)5111 ㊟9992

## 県天心記念五浦美術館

没後30年 堅山南風展  
11月28日(日)まで

堅山南風は、横山大観を師と仰ぎ、日本美術院を中心に活躍、日光の「鳴籠」なども描きました。代表作60点に加え、スケッチなども多数展示し、南風芸術の魅力を紹介しします。

北茨城市大津町椿2083  
☎0293(46)5311 ㊟5711

## 県つくば美術館

開館20周年記念  
近現代染色の展開と現在

11月7日(日)まで  
京都の作家の作品を中心に近現代の染色の流れを紹介するとともに、現代美術としての染めの現在を、29作家の61件により紹介します。

つくば市吾妻2の8  
☎029(856)3711 ㊟3358

## 県陶芸美術館

開館10周年記念展  
人間国宝と古陶—対峙する眼と手  
11月21日(日)まで

古陶磁の名品と近代の「人間国宝」の作品を向かい合わせ、その技術のルーツと新たな表現の展開を探ります。

笠間市笠間2345(笠間芸術の森公園内)  
☎0296(70)0011 ㊟0012

## 県立歴史館

立原杏所とその師友  
11月23日(火)まで

立原杏所の作品を中心に、彼と関わりをもった谷文晁や渡辺華山などの作品や史資料を交えて、水戸と関東の南画の世界を紹介します。

水戸市緑町2の1の15  
☎029(225)4425 ㊟(228)4277

## 県自然博物館

第50回企画展  
筑波山—ブナとガマと岩と—  
1月10日(月)まで

筑波山の成りたちや季節とともに姿を変える生きものの姿など、特徴ある筑波山の自然の魅力を紹介しします。

坂東市大崎700  
☎0297(38)2000 ㊟1999

## 県立図書館

11月6日(土)13:00～14:20  
…名作を楽しむ会「樋口一葉、伊藤左千夫」  
11月7日(日)14:00～16:00  
…三の丸アカデミーIN図書館「神生の乱」  
11月10日(水)18:00～19:47  
…イブニングシアター  
「ブラインドサイト～小さな登山者たち～」  
11月13日(土)13:30～14:25  
…ライブラリーシアター「日本の民話、世界の童話」  
11月13日(土)・28日(日)10:00～16:20  
…起業・経営無料相談会  
11月20日(土)14:00～16:00  
…放送大学ライブラリー講演会「自閉症児の教育」  
11月21日(日)13:00～14:10  
…県立図書館で見て!調べて!あなたも虫博士!「カマキリ」  
11月27日(土)14:00～15:30  
…しごとライブラリー「就職活動から採用まで」

水戸市三の丸1の5の38  
☎029(221)5569 ㊟(228)3583  
■開館時間/火～金 9:00～20:00 土日祝 9:00～17:00  
■11月の休館日(1.8、15、22、29、30日)

### 美術館・博物館・歴史館の利用案内

- 各館の開館時間/午前9時半～午後5時(入館は午後4時半まで) ●月曜休館(祝日の場合はその翌日)
  - 満70歳以上の方(健康保険証、運転免許証などを持参してください)、障害者手帳等をお持ちの方と未就学児は入館無料。※歴史館では高校生以下は入館無料。
- 11月13日(土)県民の日は入館無料

■各施設については

## 県立美術館・博物館の お得な 年間パスポート (発行日から1年間有効)

- 県立美術館「共通年間パスポート」[近代・つくば・五浦・陶芸の4館で利用可] 大人 3,000円 高大生 2,000円 小中生 1,000円
- 県自然博物館「年間パスポート」…………… 大人 1,500円 高大生 1,000円 小中生 300円
- 県立歴史館「年間パスポート」…………… 大人 1,000円 大学生 500円

☎ 県教育庁文化課  
☎ 029(301)5446





# 11月は茨城県フィルタリング普及啓発推進月間です。

あなたの子どもを危険から守るため  
**フィルタリングは外さない!**

フィルタリングとは、インターネット上の有害情報をブロックしてくれるサービスです。

子どもを守るのは  
**保護者の責任じゃ!**



ハッスル黄門

## 「青少年インターネット環境整備法」(平成21年4月1日施行)

青少年がインターネットを安全・安心に利用できるようにするために、保護者や事業者に対して次のことが求められています。

※青少年=18歳未満の者

### 保護者は

- ◎ 青少年が利用する携帯電話などを購入する場合、その旨を**事業者**に申し出なければなりません。
- ◎ 携帯電話やパソコン、ゲーム機、インターネット対応テレビなどを使って**青少年がインターネットを利用する場合には、フィルタリングソフトを利用する**など適切に管理しなければなりません。

### 事業者は

- ◎ 青少年が携帯電話などで**インターネットを利用する場合には、フィルタリングサービスを設定**しなければなりません。(但し、保護者の申し出がある場合を除く。)



子どもが利用するので  
**フィルタリングを**  
 お願いします。

どなたが  
 利用しますか？

## 茨城県メディア教育指導員が活動しています!

県では、インターネットの危険な側面や保護者の役割を知っていただくため、茨城県メディア教育指導員を養成し、学校などで講座を開催しています。ぜひご活用ください。

### 指導員の派遣を依頼するには

講座開催時間……1時間程度(調整が可能です。)

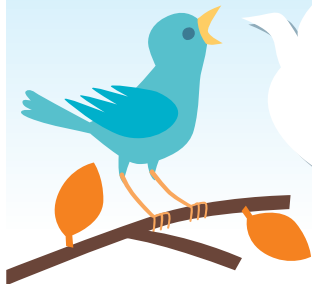
対 象……主に小学生・中学生を持つ保護者、教職員、一般

申 込 方 法……県女性青少年課ホームページより「派遣依頼書」をダウンロードし、必要事項をご記入のうえ県女性青少年課へFAX、E-mail、郵送などにより送付してください。詳細は、県女性青少年課ホームページをご覧ください。

詳しくは

問 県女性青少年課  
 ☎ 029-301-2183 ㊚ 2189 ✉ josei2@pref.ibaraki.lg.jp





## 11月は児童虐待防止推進月間です。

児童虐待は、子どもの心やからだに大きな傷を与え、時には命にも関わる大きな影響を与える深刻な問題です。みなさんのまわりで、虐待ではないかと思われることがあれば、迷わず連絡してください。みなさんの気付きが、虐待から子どもを守り、子どもが健やかに成長できるための第一歩になります。

### 児童虐待とは

保護者(親や後見人など)が、子どもの心やからだを傷つけ、健やかな成長や発達を妨げることです。

### 具体的には次のようなものがあります。

身体的虐待……殴る、ける、やけどを負わせる、激しく揺さぶる、おぼれさせる など

性的虐待……子どもに性的な行為を迫る など

ネグレクト……食事を与えない、ひどく不潔にする、自動車の中に子どもを放置する など

心理的虐待……言葉による脅し、子どもを無視する、子どもの目の前で配偶者に暴力をふるう など

### 気になるとき・困ったときは

「虐待を受けたと思われる子ども」を見つけたとき、ご自身が子育てに悩んだときは、市町村の児童福祉担当課や児童相談所、いばらき虐待ホットラインにご相談・ご連絡ください。ご相談・ご連絡の秘密は守られます。

育児不安に関するご相談は、市町村保健センター、お近くの保健所でもお受けしています。

いばらき虐待ホットライン	☎0293(22)0293
茨城県福祉相談センター(中央児童相談所)	☎029(221)4992
// 日立児童分室	☎0294(22)0294
// 鹿行児童分室	☎0291(33)4119
土浦児童相談所	☎029(821)4595
筑西児童相談所	☎0296(24)1614
児童相談所共通全国ダイヤル	☎0570(064)000

### 11月に開催される虐待防止に関する催し物

日本子ども虐待防止学会(JaSPCAN)

第17回 学術集会いばらき大会開催に向けてのプレ大会

日時:平成22年11月6日(土) 10:00~

場所:水戸市福祉ボランティア会館(ミオス)大研修室



8月29日 北茨城市

## 県・北茨城市総合防災訓練



9月1日の「防災の日」を前に、大地震を想定した総合防災訓練が大津漁港で開催され、市民や関係機関約3,500人が参加しました。今回の訓練では、津波注意報発令に伴う船舶避難や防災ヘリによる水難救出訓練など、海岸部という地域性を踏まえた訓練も実施されました。

9月12日 ひたちなか市

## 県身体障害者スポーツ大会

障害者スポーツの振興を図り、身体障害者への理解・認識を深めるため、笠松運動公園をメイン会場に開催されました。

大会には、約660人の選手が参加。障害別部門に分かれて陸上や卓球、フライングディスクなど6種目で熱戦を繰り広げ、日ごろのトレーニングの成果を披露しました。



9月19日 兵庫県

## 阪神甲子園球場で茨城をPR



茨城空港への神戸便就航を記念して、阪神甲子園球場で行われた「阪神-巨人戦」において、「茨城県メロンデー」を開催しました。

当日は、筑西田宮ボーイズの斉藤投手が始球式を務めたほか、来場者へ茨城メロンのプレゼントや茨城空港PRうちわの配布を行い、本県をPRしました。

## いばらきのおいしいもの vol.5

### 四万騎農園の栗で作ったジャム 「マロンジャム」



大正時代から栗のみを栽培し続けている四万騎農園。ここでは、吟味を重ねて栽培した生栗のほか、自家製栗だけを使用して作る栗渋皮煮や季節限定の栗さんとななどの栗菓も販売しています。なかでも、珍しいマロンジャムは、栗渋皮煮をぜいたくに使い、また、栗本来のナチュラルな風味を大切にしながら作りあげています。

味わいは、ジャマイカ・ラムが栗のおいしさをいっそう豊かにする「ラム」、まろやかな香りと栗の風味が溶け合う「オー・ドゥ・ヴィ(ブランデー)」、栗のおいしさを素直に味わうことのできる「プレーン」の3種。どの味も、栗の深くやさしい味わいが広がる絶品です。パンやクラッカーに乗せたり、ヨーグルトやアイスクリームに添えたりと、楽しみ方もいろいろ。ぜひご賞味ください。



四万騎農園の兵藤昭彦さんと保さん。  
マロンジャムは「原料の栗の良さで勝負できるもの」  
にこだわった自信作です

〈販売店〉  
◎四万騎農園  
かすみがうら市上土田1020-24 ☎0299(59)2038  
マロンジャム(ラム、オー・ドゥ・ヴィ、プレーン)  
小瓶(200g) 各1050円  
中瓶(260g) 各1260円

## 11月の広報広聴案内

### 11月のテレビ放送

#### 【まちむら中継『とれたてワイドいばらき』内で放送】

NHK県域デジタル 毎週木曜日(午前11:30~11:54のうち6分間)

県や市町村からのお知らせや生活・イベントなどの情報を県庁や合同庁舎から中継で紹介します。

#### 【おはよう茨城】フジテレビ 日曜日 午前6:15~6:30

放送日	内容	Gコード
11月 7日	食欲の秋、衝撃のボリューム! ~いばらきデカ盛り大特集~	382113
11月 14日	秋の味覚シリーズ第3弾!これを食べずにソバは語れない! ~常陸秋そば食べ尽くしの旅~(手話通訳付き)	370530
11月 21日	自慢の逸品をあのへへ ~いばらきのお歳暮~	368957
11月 28日	気軽にソウルへ!TAKE OFF!! ~茨城空港発 韓国への旅 Part1~	372312

放送された番組は、県立図書館、日立市視聴覚センター、鹿行・県南・県西の生涯学習センター、カシマインフォメーションサロンで視聴できます。

### ホームページ

<http://www.pref.ibaraki.jp/>

県政・ホームページなどへのお問い合わせ・ご意見・ご提案は [email@pref.ibaraki.lg.jp](mailto:email@pref.ibaraki.lg.jp)

### 県政についての苦情・意見・要望などは

県民相談センター(県庁舎3階) ☎029(301)2147 ㊟029(301)2169  
または、次の地方県民相談センターへ  
常陸太田合同庁舎内 ☎0294(80)3322 鉾田合同庁舎内 ☎0291(33)6123  
土浦合同庁舎内 ☎029(822)7026 筑西合同庁舎内 ☎0296(24)9074

※法律相談(電話要予約)も県民相談センターで受け付けています。

次回「ひばり」12月号の新聞折込みは11月28日(日)です。